

令和 2 年 8 月 13 日

行財政改革・大都市制度調査特別委員会

企画調整部 企画課
総務部 人事課
市民部市民協働・地域政策課

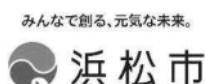
行政区再編協議【行程 3】区再編について

◆配付資料◆

- 要求資料

- 資料 1 : H27.2.4 行政経営諮問会議に提出した再編案の削減効果額の根拠(3区・3区・4区・5区)
- 資料 6 : 「新たな行政区、行政サービス提供体制(案)について意見を聴く会説明資料」P17 の議員提案による 5 区案の削減額 3 億円の根拠
- 資料 8-② : 区再編案(新 3 区案)の削減額 7 億円の根拠
- 資料 8-④ : 区再編後(新 3 区案)の東・南・西庁舎への職員配置想定(正規・非正規別に)と人件費見込み
- 資料 9-①②: 合併・政令市の検証(時点修正)

区制度の検討



平成27年2月4日
企画調整部企画課

1



区制度の検討

- ① なぜ、区制度を議論するのか？
- ② 本市を取り巻く環境
- ③ 区の再編シミュレーション
- ④ 区の再編による市民生活等への影響



①なぜ、区制度を議論するのか？(1)

(1) 課題認識

- ◆ 人口減少、少子高齢化 ⇒ 税収減、地域内消費の低迷、社会保障費の増加
- ◆ 多くの道路や公共施設 ⇒ 膨大な維持費用



(2) 本市の使命

- ◆ 社会経済環境が変化してもこれまでと変わらないサービスを提供
- ◆ サービス提供の財源確保



(3) 利用料の値上げやサービス低下など市民の負担増を極力抑制するために...

- ◆ 限られた財源と人員で効果的・効率的なサービス提供体制の構築
- ◆ 「選択と集中」による真に必要なサービスの見極め



①なぜ、区制度を議論するのか？(2)



更なる行財政改革の推進

- ◆ アウトソーシングなど民間活力導入
- ◆ 事業(サービス)の「選択と集中」
- ◆ 公共施設等の総合的な管理計画
- ◆ 市職員の削減
- ◆ 区制度の見直し
- ◆
- ◆
- ◆

市民の皆様による
区の再編議論

など



②本市を取り巻く環境

1 推計人口(1)

人口は減り続ける。

平成22年：800,866人 ⇒ 平成57年：664,406人

働き手が3分の2に減り、 5人に2人は高齢者に。

生産年齢人口(15～64歳人口)

平成22年：504,409人 ⇒ 平成57年：339,620人

老年人口(65歳以上人口)

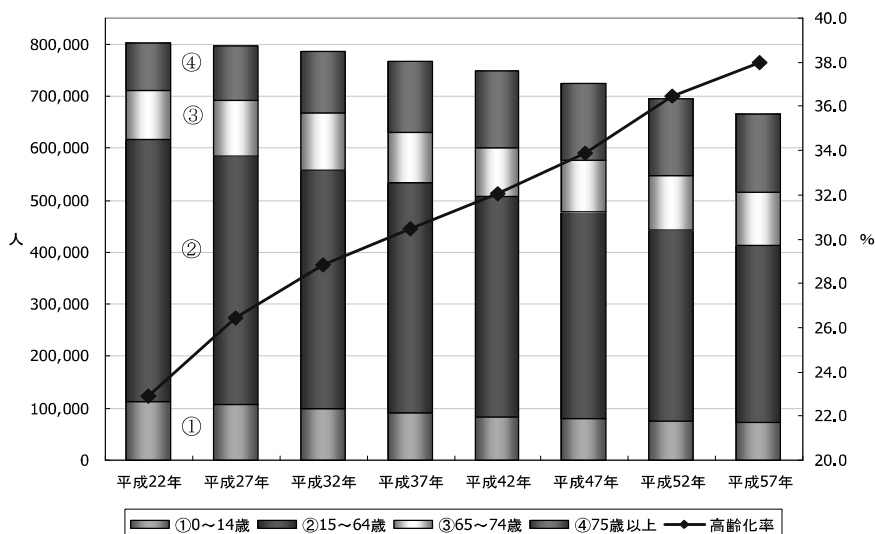
平成22年：183,196人 ⇒ 平成57年：252,280人

5



②本市を取り巻く環境

1 推計人口(2)



(単位：人)

| 区分 | 平成22年 | 平成27年 | 平成32年 | 平成37年 | 平成42年 | 平成47年 | 平成52年 | 平成57年 |
|----------------|----------|-----------|-----------|-----------|-----------|-----------|-----------|-----------|
| 総数 | 800,866 | 796,490 | 784,867 | 768,049 | 747,511 | 723,542 | 694,887 | 664,406 |
| 年少人口(0～14歳) | 113,261 | 107,200 | 99,053 | 90,164 | 83,446 | 79,308 | 76,164 | 72,506 |
| 生産年齢人口(15～64歳) | 504,409 | 478,631 | 459,544 | 443,812 | 424,368 | 398,930 | 365,212 | 339,620 |
| 老年人口(65歳以上) | 183,196 | 210,659 | 226,270 | 234,073 | 239,697 | 245,303 | 253,512 | 252,280 |
| [75歳以上] | [90,064] | [103,723] | [118,143] | [137,336] | [145,995] | [147,576] | [146,591] | [148,429] |

6



②本市を取り巻く環境

2 公共施設、道路などのインフラ(1)

約1,600の公共施設

道路：8,389km<国・県・市道>

732km<農道、林道>

橋りょう：501千㎡<国・県・市道>

3.8千㎡<農道、林道>

上水道：4,546km

下水道：3,477km

簡易水道：536km

農業集落排水：46.3km

など

更新・改修には
莫大な費用が
必要!!

今後50年間で
約3兆2,000億円

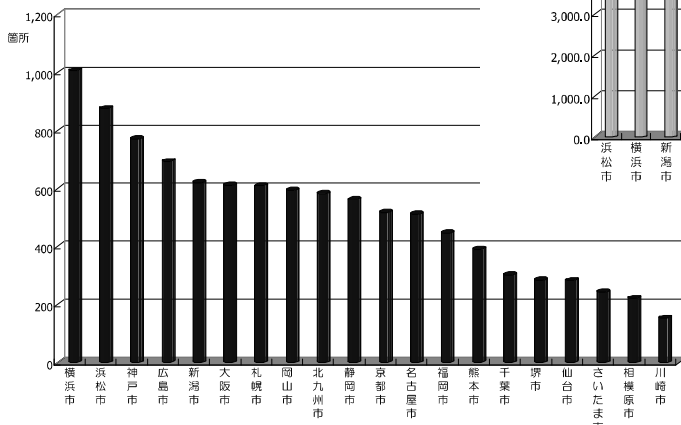
7



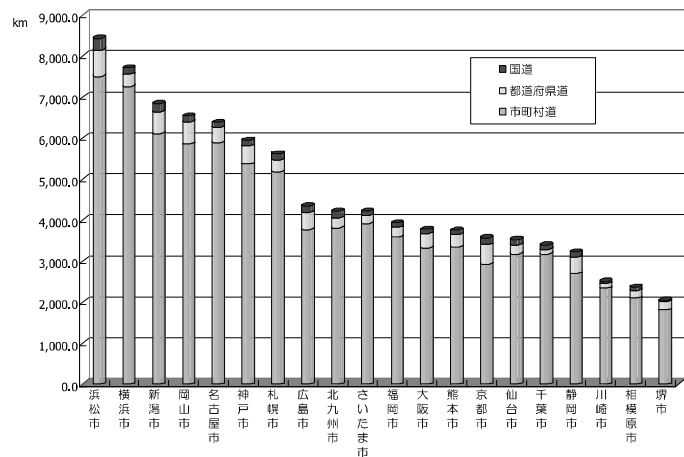
②本市を取り巻く環境

2 公共施設、道路などのインフラ(2)

橋りょう



道路



※「道路統計年報2014」を基に作成。
※ 橋りょうは、一般道路の実数。

8



②本市を取り巻く環境

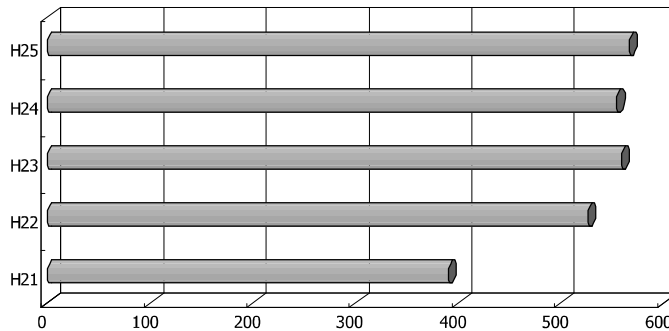
3 社会保障関連経費(1)

扶助費※

平成21年度：391億円 ⇒ 平成25年度：567億円

(単位：億円)

| | 平成21年度 | 平成22年度 | 平成23年度 | 平成24年度 | 平成25年度 |
|--------|--------|--------|--------|--------|--------|
| 扶助費決算額 | 391 | 527 | 559 | 555 | 567 |



※ 扶助費...社会保障制度の一環として、地方公共団体が各種の法令（生活保護法、児童福祉法、老人福祉法など）や独自の判断に基づき、社会保障を必要とする人に対する現金・物品等の給付に要する経費。

9



②本市を取り巻く環境

3 社会保障関連経費(2)

国民健康保険事業、後期高齢者医療事業※

平成21年度：784億円 ⇒ 平成25年度：900億円

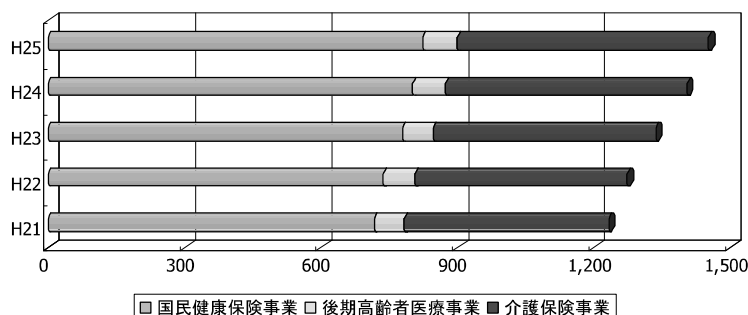
介護保険事業

平成21年度：449億円 ⇒ 平成25年度：552億円

(単位：億円)

| | 平成21年度 | 平成22年度 | 平成23年度 | 平成24年度 | 平成25年度 |
|-----------|--------|--------|--------|--------|--------|
| 国民健康保険事業 | 717 | 737 | 779 | 801 | 823 |
| 後期高齢者医療事業 | 67 | 69 | 68 | 73 | 77 |
| 小計 | 784 | 806 | 847 | 874 | 900 |
| 介護保険事業 | 449 | 467 | 489 | 531 | 552 |

※ 平成20年4月から老人保健医療制度に代わり後期高齢者医療制度が創設された。平成21～22年度の後期高齢者医療事業は、老人保健医療事業分を含む。



10



③区の再編シミュレーション 1 区の現状(1)

各区人口、区役所職員数、区役所経費

| | | 中区 | 東区 | 西区 | 南区 | 北区 | 浜北区 | 天竜区 | 計 |
|-----------|---------|-----------|-----------|-----------|-----------|-----------|-----------|-----------|------------|
| 人口(人) | | 240,350 | 129,607 | 113,636 | 103,883 | 94,791 | 96,107 | 32,473 | 810,847 |
| 職員数(人) | 正規 | 230 | 113 | 123 | 106 | 147 | 117 | 186 | 1,022 |
| | 再任用・非常勤 | 232 | 76 | 81 | 74 | 69 | 62 | 52 | 646 |
| 人件費(千円) | 正規 | 1,840,000 | 904,000 | 984,000 | 848,000 | 1,176,000 | 936,000 | 1,488,000 | 8,176,000 |
| | 再任用・非常勤 | 643,600 | 210,400 | 222,200 | 204,600 | 189,000 | 169,600 | 140,600 | 1,780,000 |
| 維持管理費(千円) | | 55,168 | 34,852 | 31,261 | 31,025 | 35,608 | 50,815 | 29,701 | 268,430 |
| 事務経費(千円) | | 33,510 | 28,605 | 29,804 | 23,165 | 45,943 | 47,286 | 82,044 | 290,358 |
| 経費合計(千円) | | 2,572,278 | 1,177,857 | 1,267,265 | 1,106,790 | 1,446,551 | 1,203,701 | 1,740,345 | 10,514,788 |

※ 職員数は、平成26年4月1日現在。区役所職員には、協働センター等の職員を含む。
 ※ 人件費は、正規職員8,000千円/年、再任用職員2,600千円/年、再任用職員2,800千円/年で算出。
 ※ 維持管理費、事務経費は、平成25年度決算額。

11



③区の再編シミュレーション 1 区の現状(2)

区役所で提供する主なサービス

- ◆ **市民に身近なサービスを効果的・効率的に提供する機能**
 住民票、戸籍、印鑑事務など/国民健康保険、後期高齢者医療、国民年金/福祉、健康、税務/都市計画、住宅、交通、緑化/環境、防災、自治会、情報公開
- ◆ **市民と市政をしっかりとつないでいく機能**
 広報活動等/ウェブサイトの運営/各種懇談会、連絡組織の活用
- ◆ **市民との協働により、まちづくりを推進する(地域の課題を発見、解決する)機能**
 区協議会活動との連携の強化/地域力向上事業の実施

12



③区の再編シミュレーション 2 区の再編想定

| | | | | |
|----|----|------------------------------|---|-------------|
| A案 | 5区 | 中区に東区、南区を編入 | ⇒ | 中・西・北・浜北・天竜 |
| B案 | 4区 | 中区に東区、西区、南区を編入 | ⇒ | 中・北・浜北・天竜 |
| C案 | 3区 | 中区に東区、西区、南区を編入 浜北区に北区を編入 | ⇒ | 中・浜北・天竜 |
| D案 | 3区 | 中区に東区、西区、南区を編入 浜北区に天竜区を編入 | ⇒ | 中・北・浜北 |

市民生活に大幅な影響が出ないように、身近なサービス拠点である協働センターの配置が突出して充実している旧浜松市地域の区の統合を基本に想定した。

- ◆ 5区 ⇒ 旧浜松市のみで構成する区の再編
- ◆ 4区 ⇒ 中庸
- ◆ 3区 ⇒ 広大な市域を最大に分割し、最大限の行財政改革効果を目指すもの

13



③区の再編シミュレーション 3 政令指定都市比較

| 都市名 | 面積(km ²) | 人口(人) | 区 | 支所等 | 都市名 | 面積(km ²) | 人口(人) | 区 | 支所等 |
|-------|----------------------|-----------|----|-----|------|----------------------|-----------|----|-----|
| 浜松市 | 1,558.04 | 810,847 | 7 | 46 | 名古屋市 | 326.43 | 2,250,515 | 16 | 6 |
| 札幌市 | 1,121.12 | 1,928,932 | 10 | 2 | 京都市 | 827.90 | 1,419,083 | 11 | 18 |
| 仙台市 | 785.85 | 1,046,192 | 5 | 3 | 大阪市 | 223.00 | 2,664,217 | 24 | 5 |
| さいたま市 | 217.49 | 1,255,743 | 10 | 16 | 堺市 | 149.99 | 848,154 | 7 | - |
| 千葉市 | 272.08 | 959,487 | 6 | 12 | 神戸市 | 552.26 | 1,548,790 | 9 | 3 |
| 横浜市 | 437.57 | 3,716,502 | 18 | - | 岡山市 | 789.92 | 703,443 | 4 | 19 |
| 川崎市 | 142.70 | 1,436,633 | 7 | 2 | 広島市 | 905.41 | 1,186,147 | 8 | 12 |
| 相模原市 | 328.83 | 713,374 | 3 | 20 | 北九州市 | 489.60 | 977,465 | 7 | 9 |
| 新潟市 | 726.10 | 803,336 | 8 | 14 | 福岡市 | 341.70 | 1,474,999 | 7 | 2 |
| 静岡市 | 1,411.93 | 716,450 | 3 | 9 | 熊本市 | 389.54 | 732,013 | 5 | 15 |

※ 人口は、住民基本台帳登録人口(平成26年4月1日現在)。
 ※ 面積は、国土地理院「全国都道府県市区町村別面積調」(平成25年10月1日)。
 ※ 支所等は、支所、出張所、行政SC等のうち、住民異動届の受付ができる窓口数。

14



③区の再編シミュレーション 4 再編による効果額

| | | 再編に伴う効果額 | | 参考(今までの組織改変を含む) | | 備考 | |
|----|-----------|----------|-----------|-----------------|-----------|-----------|-----|
| | | 削減人工 | 効果額(千円) | 加算人工 | 加算効果額(千円) | | |
| A案 | 人件費 | 正規 | 45.37 | 362,920 | 120.37 | 962,920 | |
| | | 再任用・非常勤 | 21.99 | 59,681 | 21.99 | 59,681 | |
| | | 計 | 67.35 | 422,601 | 142.35 | 1,022,601 | 売却費 |
| | 維持管理費(千円) | | 65,877 | | 65,877 | 485,731 | |
| | 事務経費(千円) | | 24,921 | | 24,921 | | |
| | 合計 | 67.35 | 513,399 | 142.35 | 1,113,399 | | |
| B案 | 人件費 | 正規 | 68.92 | 551,349 | 143.92 | 1,151,349 | |
| | | 再任用・非常勤 | 31.70 | 85,791 | 31.70 | 85,791 | |
| | | 計 | 100.62 | 637,140 | 175.62 | 1,237,140 | 売却費 |
| | 維持管理費(千円) | | 97,138 | | 97,138 | 845,638 | |
| | 事務経費(千円) | | 38,705 | | 38,705 | | |
| | 合計 | 100.62 | 772,983 | 175.62 | 1,372,983 | | |
| C案 | 人件費 | 正規 | 97.73 | 781,803 | 172.73 | 1,381,803 | |
| | | 再任用・非常勤 | 39.51 | 107,053 | 39.51 | 107,053 | |
| | | 計 | 137.23 | 888,855 | 212.23 | 1,488,855 | 売却費 |
| | 維持管理費(千円) | | 132,746 | | 132,746 | 1,418,310 | |
| | 事務経費(千円) | | 57,465 | | 57,465 | | |
| | 合計 | 137.23 | 1,079,066 | 212.23 | 1,679,066 | | |
| D案 | 人件費 | 正規 | 97.09 | 776,683 | 172.09 | 1,376,683 | |
| | | 再任用・非常勤 | 41.56 | 112,578 | 41.56 | 112,578 | |
| | | 計 | 138.65 | 889,260 | 213.65 | 1,489,260 | 売却費 |
| | 維持管理費(千円) | | 126,839 | | 126,839 | 1,861,334 | |
| | 事務経費(千円) | | 61,862 | | 61,862 | | |
| | 合計 | 138.65 | 1,077,962 | 213.65 | 1,677,962 | | |

※ H22～H26の区役所に係る職員の削減 75人(正規職員)¹⁵



④区の再編による市民生活等への影響 (1)

- 区役所の管理職や総務部門などの集約による担当職員の削減。

住民サービスに直接影響しない

- 区の再編により使用しない区役所の維持管理費、事務費などの削減。

子育て、防災などの必要な事業に経費を回せる

- 専門職員の集約による高度・迅速な事務処理や相談対応。

⇒ 社会福祉士などの集約：情報共有の促進、専門性の向上
 保健師の集約：産休・育休等に伴う柔軟な人員の再配置
 専門職員の集約：対応困難事例の発生に際し、集中的な人員配置

**専門職員の集中的な配置転換であり、職員数を減らすものではない
 質の高い住民サービスを提供
 柔軟かつ効果的なサービス提供体制**



④区の再編による市民生活等への影響 (2)-1

➤ 居住している区の区役所でしか受けることのできないサービスがある。

◆ 居住している区役所でないと受けられない主なサービス

| | |
|----------|---|
| 選挙 | 期日前投票、不在者投票、選挙人名簿の閲覧、選挙権の確認 |
| 生活保護 | 生活にお困りのときの相談、最低限度の生活を保障するための生活費などの援助の申請 |
| 生産緑地地区 | 生産緑地地区指定の申請 |
| 住居表示 | 住居表示の届出 |
| 自治会への補助 | 自治会集会所や防犯灯に関する補助金の申請 |
| 防災 | 自主防災活動に対する補助金の申請 |
| 浄化槽設置補助金 | 浄化槽を設置する場合の補助金の申請 |
| 財産管理 | 普通財産の貸付、行政財産の使用許可に関する申請・届出 |
| 地域力向上事業 | 地域力向上事業「助成事業」の提案、補助金申請 |
| 事業後援 | 浜松市の後援名義の申請 |
| り災証明 | り災証明書の交付申請 |

【参考】サービス利用状況

| | 中区 | 東区 | 西区 | 南区 | 北区 | 浜北区 | 天竜区 | 合計 |
|---------------------------------------|--------|-------|-------|-------|-------|-------|-------|--------|
| 選挙 期日前投票者数 H25.7.21参議院議員選挙 | 12,583 | 8,846 | 9,910 | 7,696 | 3,338 | 7,095 | 2,583 | 52,051 |
| 生活保護 生活保護申請件数 | 511 | 164 | 91 | 161 | 61 | 62 | 17 | 1,067 |
| 生産緑地地区 生産緑地地区指定申請件数 | 0 | 0 | 0 | 0 | 0 | 0 | 0 | 0 |
| 住居表示 住居表示・建物その他の 工作物新築届件数 | 724 | 74 | 82 | 0 | 22 | 126 | 0 | 1,028 |
| 自治会への補助 防犯灯設置事業費補助金 申請地区自治会連合会数 | 13 | 6 | 8 | 7 | 6 | 5 | 1 | 46 |

17



④区の再編による市民生活等への影響 (2)-2

⇒ 再編による居住地の区役所が変更：

区役所が遠くなり、手続等に不便をきたすケースがある一方、区役所が近くなり、公共交通機関が充実するケースもある。

◆ 区役所までの距離等に係る例示

南区(遠州浜第四自治会)

| | 距離 | 公共交通機関の所要時間 |
|----------|-------|-------------|
| 南区役所との距離 | 3.5km | 17分 |
| 中区役所との距離 | 9.5km | 48分 |

区役所までの距離が遠くなり、所要時間も長くなるケース。

東区(半田山北自治会)

| | 距離 | 公共交通機関の所要時間 |
|----------|-------|-------------|
| 東区役所との距離 | 8.7km | 91分 |
| 中区役所との距離 | 9.5km | 45分 |

区役所までの距離は遠くなるが、所要時間が短くなるケース。

南区(高塚町北自治会)

| | 距離 | 公共交通機関の所要時間 |
|----------|-------|-------------|
| 南区役所との距離 | 9.8km | 38分 |
| 中区役所との距離 | 5.7km | 19分 |

区役所までの距離が近くなり、所要時間も短くなるケース。

- ・自治会の基準点は、自治会長宅(H25.12.1現在)とした。
- ・距離は、インターネットによる道路距離
- ・公共交通機関の所要時間は、インターネット調べ。また、自宅から最寄りのバス停(駅)、施設の最寄りのバス停(駅)から施設までの徒歩の時間を含む。乗り換えの時間は含まない。

⇒ 居住している区役所でしか受けられないサービス：

今後、協働センターが担うこともあり得る。

一概にデメリットとは言えない

18



④区の再編による市民生活等への影響 (3)

▶ 区の災害対策本部の減少による安心感の低下。

⇒ 再編による緊急避難場所等の数の変動は想定していない。
再編を行う際は、基幹となる協働センターを設定して情報提供・集約機能維持を確保するなど体制の見直しを行う。

◆ 緊急避難場所数

| 中区 | 東区 | 西区 | 南区 | 北区 | 浜北区 | 天竜区 | 合計 |
|----|----|----|----|----|-----|-----|-----|
| 40 | 18 | 28 | 14 | 34 | 17 | 39 | 190 |

現在の避難体制に影響を与えない

19



④区の再編による市民生活等への影響 (4)

▶ 区域拡大により、地域住民の声が届きにくくなるという不安感。

⇒ 住民意見：様々な集団・個別の広聴制度で集約し、市政に反映する仕組み。
地域要望：自治会や協働センターを通して区役所、本庁が集約。

実質的なデメリットはない

▶ 区単位の枠組みが変わり、地域のまちづくりが阻害される。

⇒ 地域のまちづくり活動：区の中の地区ごとのまちづくり活動。
地域のまちづくりの拠点 = 協働センター
協働センターのまちづくり支援機能を今後も強化

区の枠組みの変更による影響はほとんどない

20

「新たな行政区、行政サービス提供体制(案)について意見を聴く会説明資料」
P17 の議員提案による 5 区案の削減額 3 億円の根拠

1 人件費

(1) 現行の職員数と再編後の職員数の想定

| | 中区 | 東区 | 西区 | 南区 | 北区 | 浜北区 | 天竜区 | 舞阪 | 引佐 | 三ヶ日 | 春野 | 佐久間 | 水窪 | 龍山 | 合計 |
|----------|-----|-----|------|------|-----|------|-----|-----|----|-----|----|-----|----|----|-------|
| 現行(a) | 261 | 108 | 112 | 91 | 129 | 141 | 127 | 5 | 24 | 11 | 23 | 22 | 26 | 11 | 1,091 |
| 再編後(b) | 361 | 121 | 52 | - | 126 | 125 | 118 | - | 24 | 11 | 24 | 23 | 27 | 11 | 1,023 |
| 差(b)-(a) | 100 | 13 | △ 60 | △ 91 | △ 3 | △ 16 | △ 9 | △ 5 | 0 | 0 | 1 | 1 | 1 | 0 | △ 68 |

※現行の職員数:平成 29 年 4 月 1 日現在の区役所、第 1 種協働センターの正規職員数

※市民サービスセンター、第 2 種協働センター、ふれあいセンターの職員は除く。

※区役所の設置場所は試算のため仮に設定するもの。

※庁舎は現在の区役所・協働センター庁舎を使用。

(2) 削減数

| | 差(c) (b)-(a) | (c)のうち 本庁移管分 | 職員削減数 | 人件費(千円) (ア) |
|------|-----------------|-----------------|-------|----------------|
| 職員総数 | △ 68 | 31 | △ 37 | 292,300 |

※職員 1 人当たりの単価は 7,900 千円で算出

2 庁舎維持管理費

- 南区役所庁舎における維持管理業務委託料、光熱水費等 26,019 千円 (イ)

3 事務経費

- 南区役所庁舎における区協議会の運営事務、公用車の管理事務等 11,020 千円 (ウ)

4 合計

- 意見を聴く会説明資料 P17 の議員提案による 5 区案の削減額:3 億円
積算合計=人件費 (ア) 292,300 千円 + 庁舎維持管理費 (イ) 26,019 千円 +
事務経費 (ウ) 11,020 千円
=329,339 千円

区再編案(新 3 区案)の削減額 7 億円の根拠

1 人件費

(1) 現行の職員数と再編後の職員数の想定

| | 中区 | 東区 | 西区 | 南区 | 北区 | 浜北区 | 天竜区 | 舞阪 | 引佐 | 三ヶ日 | 春野 | 佐久間 | 水窪 | 龍山 | 合計 |
|----------|-----|------|------|------|------|------|-----|-----|----|-----|----|-----|----|----|-------|
| 現行(a) | 261 | 108 | 112 | 91 | 129 | 141 | 127 | 5 | 24 | 11 | 23 | 22 | 26 | 11 | 1,091 |
| 再編後(b) | 452 | 31 | 52 | 29 | 42 | 126 | 118 | - | 24 | 11 | 24 | 23 | 27 | 11 | 970 |
| 差(b)-(a) | 191 | △ 77 | △ 60 | △ 62 | △ 87 | △ 15 | △ 9 | △ 5 | 0 | 0 | 1 | 1 | 1 | 0 | △ 121 |

※現行の職員数:平成 29 年 4 月 1 日現在の区役所、第 1 種協働センターの正規職員数

※市民サービスセンター、第 2 種協働センター、ふれあいセンターの職員は除く。

※庁舎は現在の区役所・協働センター庁舎を使用。

(2) 削減数

| | 差(c) (b)-(a) | (c)のうち 本庁移管分 | 職員削減数 | 人件費(千円) (ア) |
|------|-----------------|-----------------|-------|----------------|
| 職員総数 | △ 121 | 31 | △ 90 | 711,000 |

※職員 1 人当たりの単価は 7,900 千円で算出

2 庁舎維持管理費

- 再編後も、当面は現在の東・南区役所庁舎において窓口サービス等を継続のため、削減額なし

3 事務経費

- 東・南区役所庁舎における総合案内業務、区選挙管理委員会委員報酬等 12,413 千円 (イ)

4 合計

- 区再編案(新 3 区案)の削減額:7 億円
積算合計=人件費 (ア) 711,000 千円 + 事務経費 (イ) 12,413 千円
=723,413 千円

区再編後(新3区案)の東・南・西庁舎への職員配置想定
(正規・非正規別に)と人件費見込み

1 組織体制

| 区分 | | 西区役所 | 東・南区役所 |
|------|----------|----------------|--------------|
| 設置組織 | 区の出先組織 | (仮称) 行政センター | 区役所の課の出先グループ |
| | 事業所の出先組織 | 福祉事業所の出先グループ | 同左 |
| | | 保健センターの出先グループ | 同左 |
| | | 土木整備事務所の出先グループ | — |

2 配置人員

(単位：人)

| 区分 | 西区役所 | 東区役所 | 南区役所 |
|-------|----------|------|------|
| 正規職員 | 52 | 31 | 29 |
| 再任用職員 | 業務量に応じ調整 | 3 | 3 |
| 非常勤職員 | | 17 | 18 |
| 計 | — | 51 | 50 |

3 人件費

(単位：千円)

| 区分 | 西区役所 | 東区役所 | 南区役所 |
|----|------|---------|---------|
| 金額 | — | 303,600 | 290,600 |

※職員1人当たりの単価は、正規職員7,900千円、再任用職員3,700千円、非常勤職員2,800千円で算出

「合併・政令市の検証」(時点修正)

令和2年8月13日開催 行財政改革・
大都市制度調査特別委員会 提出資料

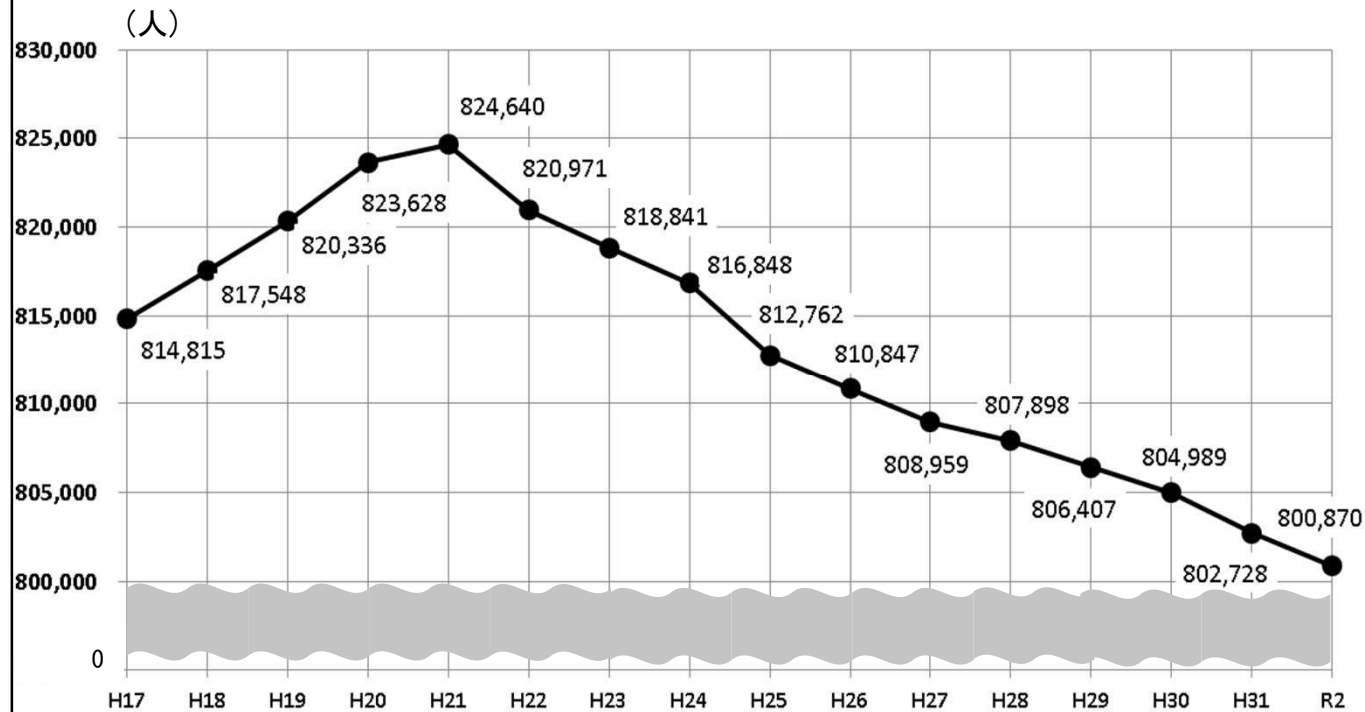
※平成28年6月20日提出の「合併・政令市の検証」のうち、以下の項目について
令和2年8月現在に時点修正をしたもの

| 項目 | ページ番号 |
|-------------------------|-------|
| (1) 人口推移 | 2～8 |
| (2) 歳入・歳出の推移 | 9～11 |
| (3) 財政力指数の推移 | 12 |
| (4) 経常収支比率の推移 | 13 |
| (5) 市民一人当たりの負債 | 14 |
| (6) 合併特例債 | 15 |
| (7) 政令指定都市移行に伴う事務・財源の移譲 | 16～17 |
| (8) 一般職員数の推移 | 18～21 |
| (9) 施設数の推移 | 22～25 |
| (10) 住民自治の仕組み | 26～27 |
| (11) 新市建設計画 | 28～30 |

(1) 人口推移

① 浜松市の人口推移

グラフにH28-R2の数値を追加



<H17.6.30時点の旧市町村の状況>

| 市町村名 | H17.6.30(人) |
|---------|-------------|
| 1 浜松市 | 608,341 |
| 2 浜北市 | 87,919 |
| 3 天竜市 | 22,601 |
| 4 舞阪町 | 12,077 |
| 5 雄踏町 | 14,221 |
| 6 細江町 | 22,296 |
| 7 引佐町 | 14,810 |
| 8 三ヶ日町 | 16,147 |
| 9 春野町 | 6,248 |
| 10 佐久間町 | 5,587 |
| 11 水窪町 | 3,386 |
| 12 龍山村 | 1,182 |
| 計 | 814,815 |

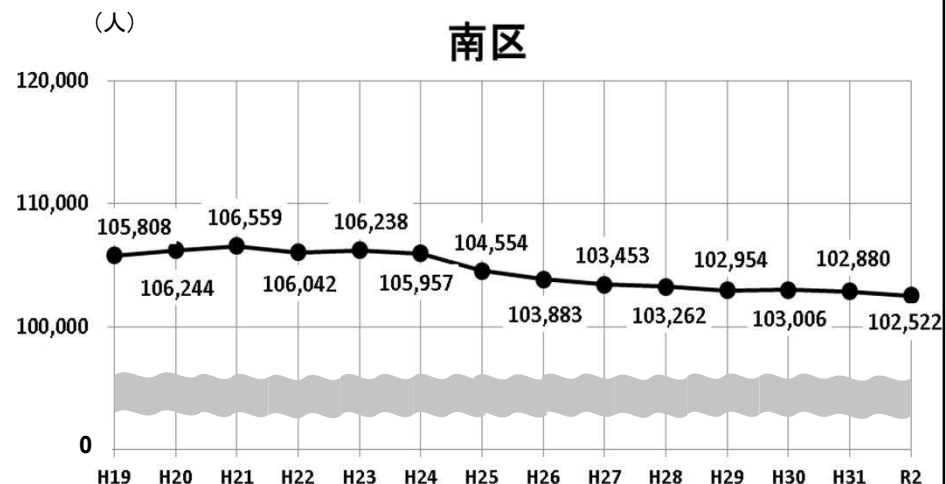
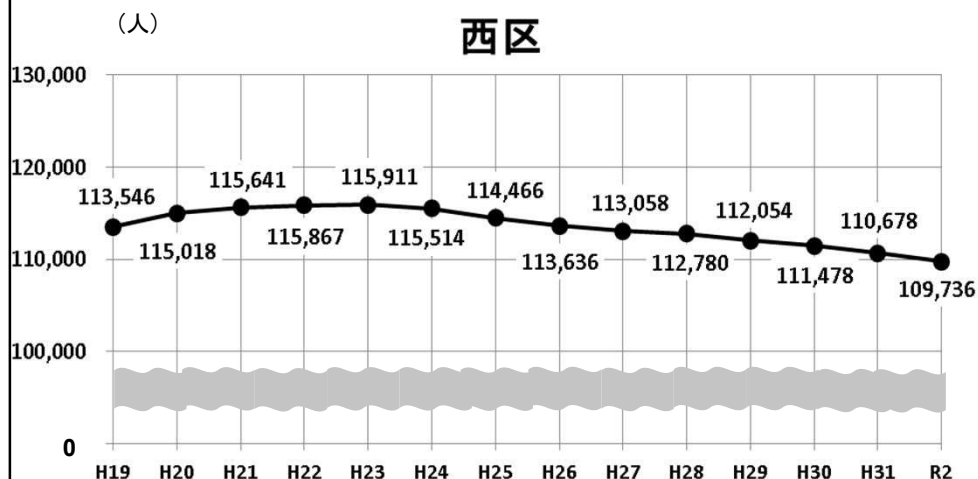
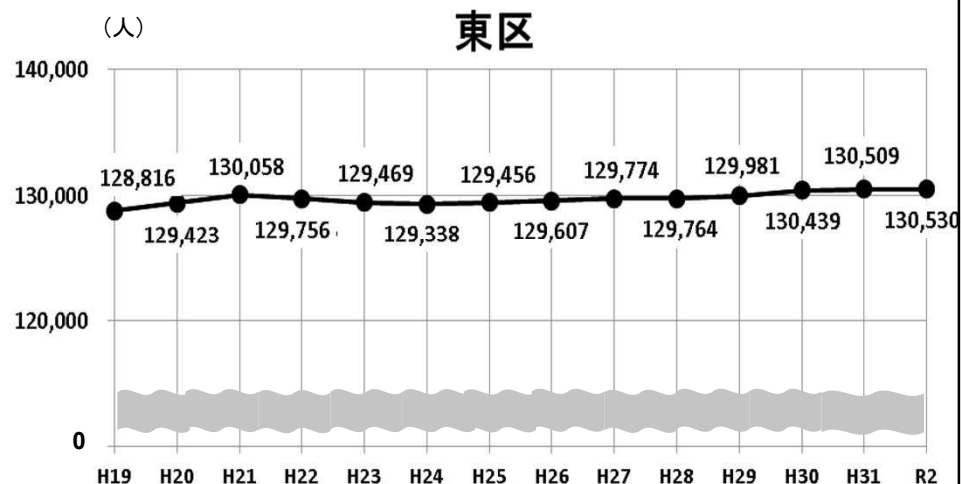
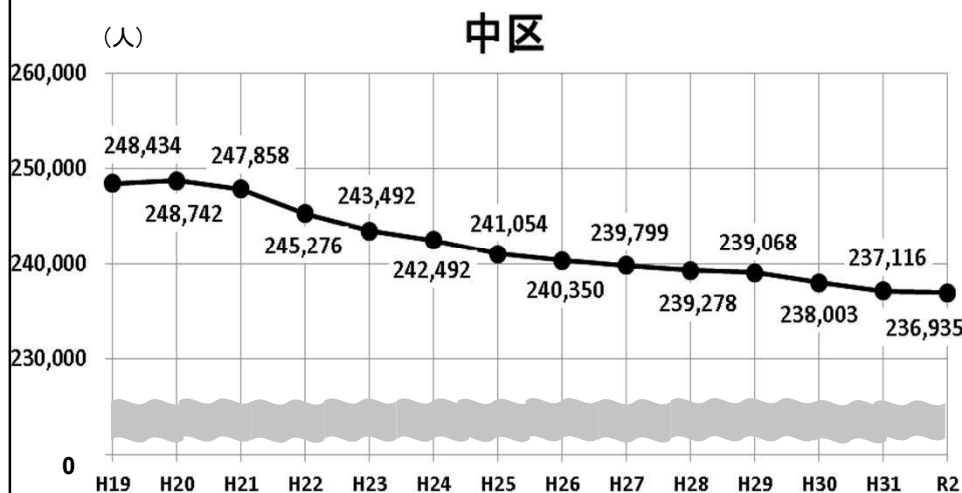
※人口:住民基本台帳登録人数(H24以前は住民登録数+外国人登録数(H24外国人登録法廃止))

※各年4月1日現在(ただし、H17は、H17.6.30現在)

(1) 人口推移

② 区別人口推移(H19~R2 ※各年4月1日現在)

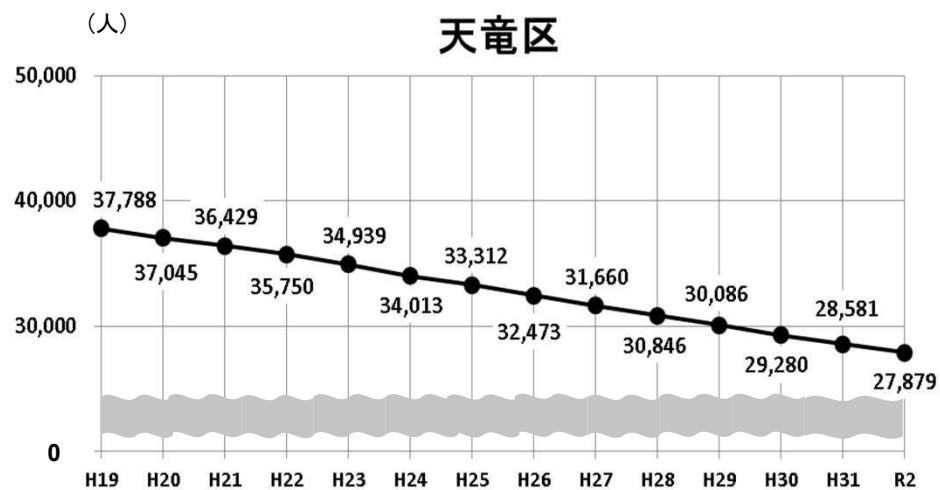
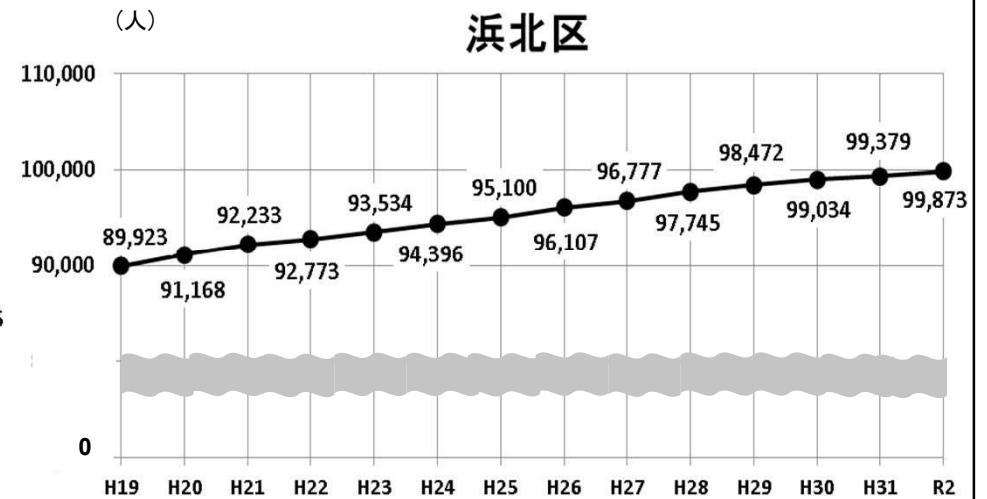
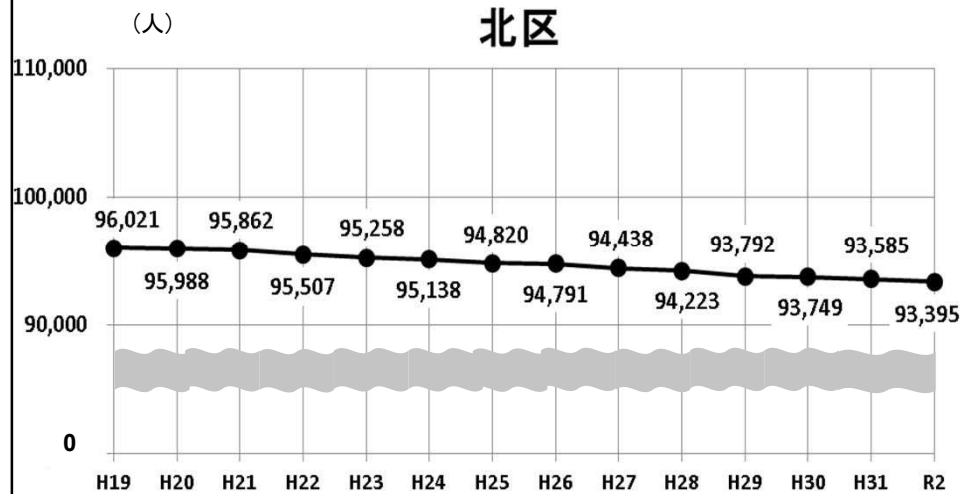
グラフにH28-R2の数値を追加



(1)人口推移

②区別人口推移(H19~R2 ※各年4月1日現在)

グラフにH28-R2の数値を追加



(1) 人口推移

上のグラフにH28-R2、
下のグラフにR2の数値を追加

③年齢階級別人口構成比推移(H19~R2 ※各年4月1日現在)

浜松市

H19~R2推移

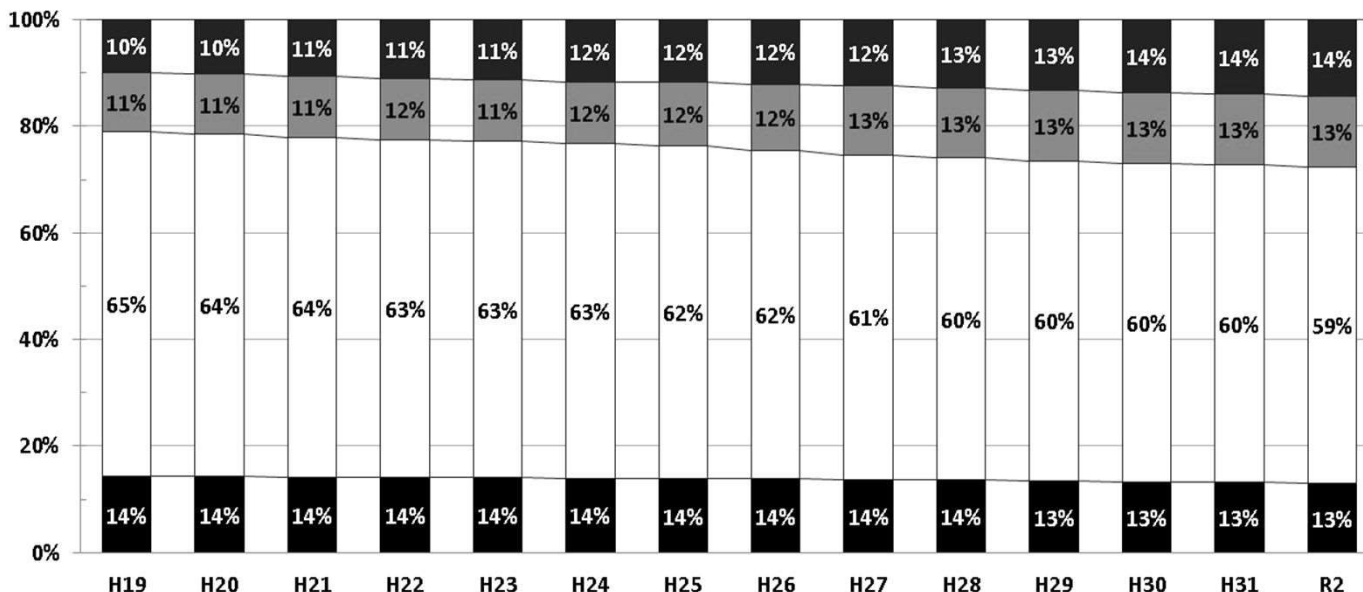
※各年4月1日現在

※H24以前は

住民登録数+外国人登録数
(H24外国人登録法廃止)

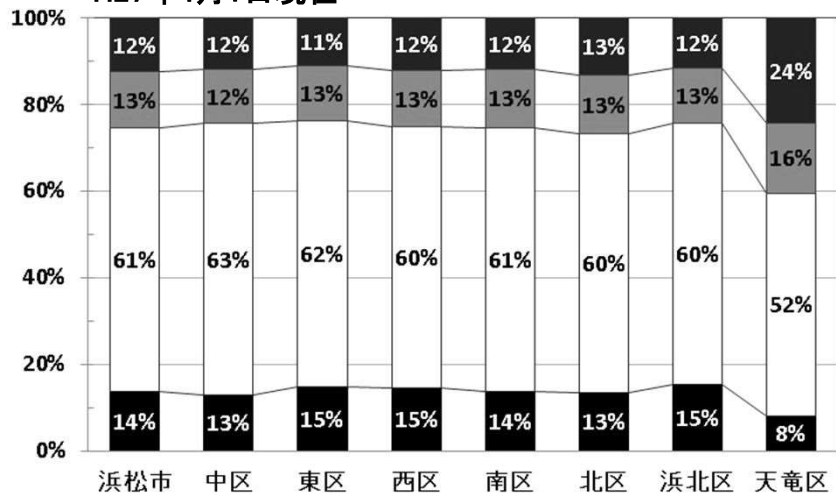
※小数点以下第一位を四捨五入
しているため、合計が100%と
ならない場合がある

- 75歳以上
- 65～74歳
- 15～64歳
- 0～14歳

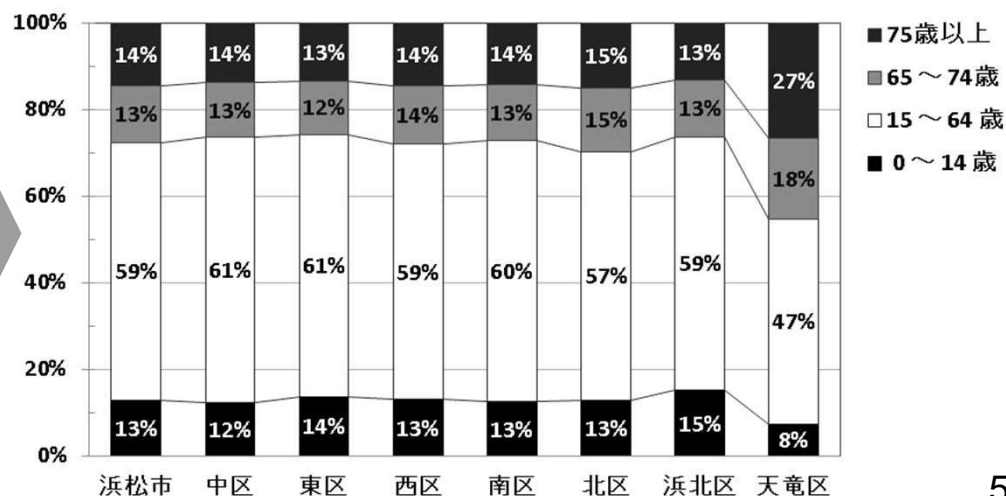


区別 ※H24以前は住民登録数+外国人登録数 (H24外国人登録法廃止)

H27年4月1日現在



R2年4月1日現在

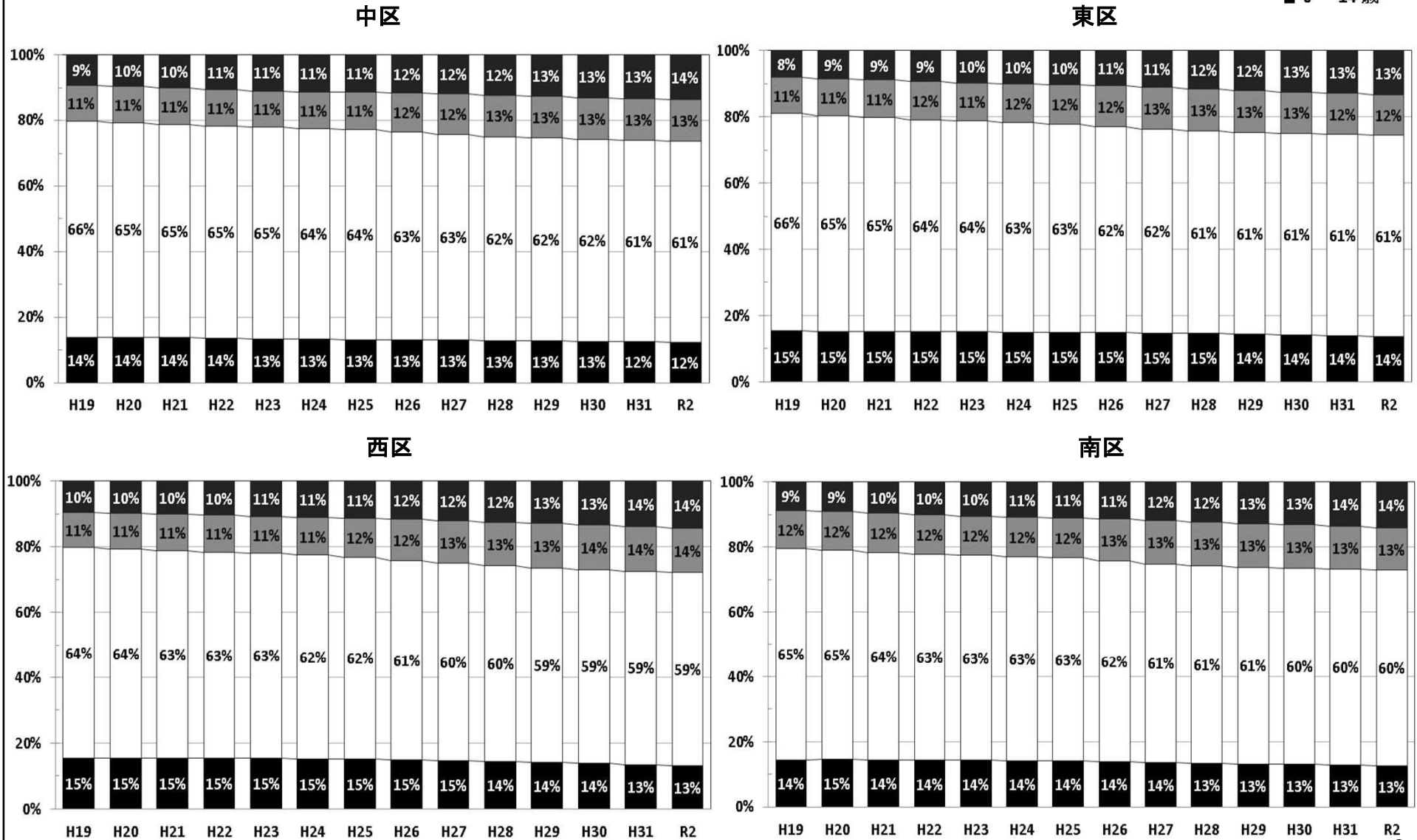


(1) 人口推移

③ 年齢階級別人口構成比推移(H19~R2 ※各年4月1日現在)

グラフにH28-R2の数値を追加

- 75歳以上
- 65～74歳
- 15～64歳
- 0～14歳

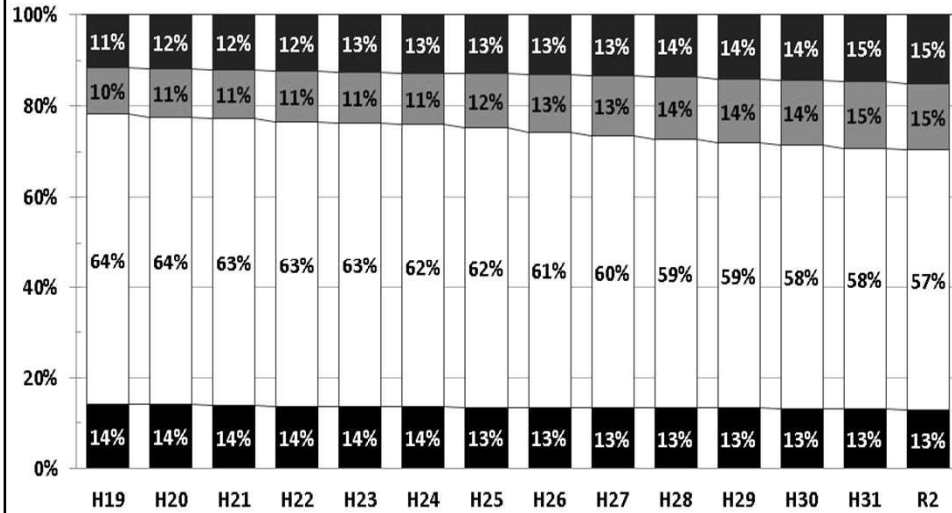


グラフにH28-R2の数値を追加

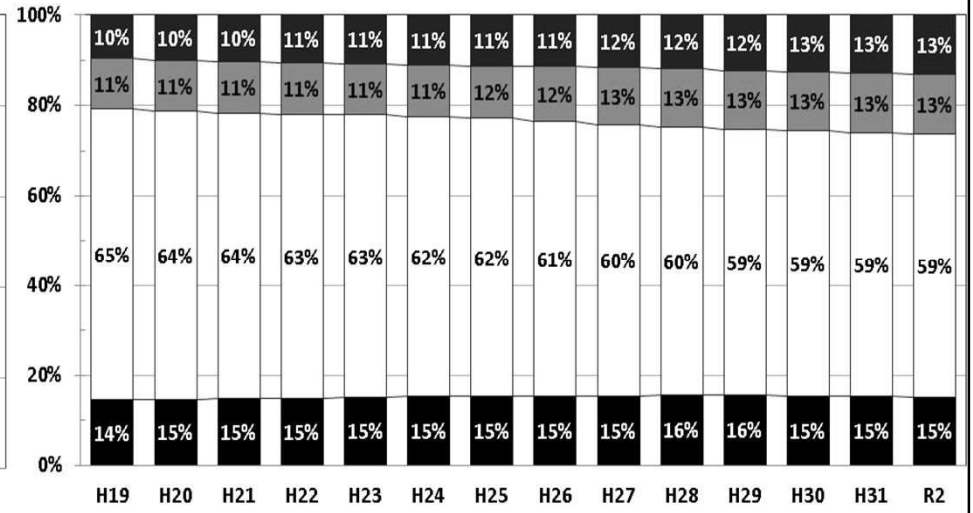
(1)人口推移

③年齢階級別人口構成比推移(H19~R2 ※各年4月1日現在)

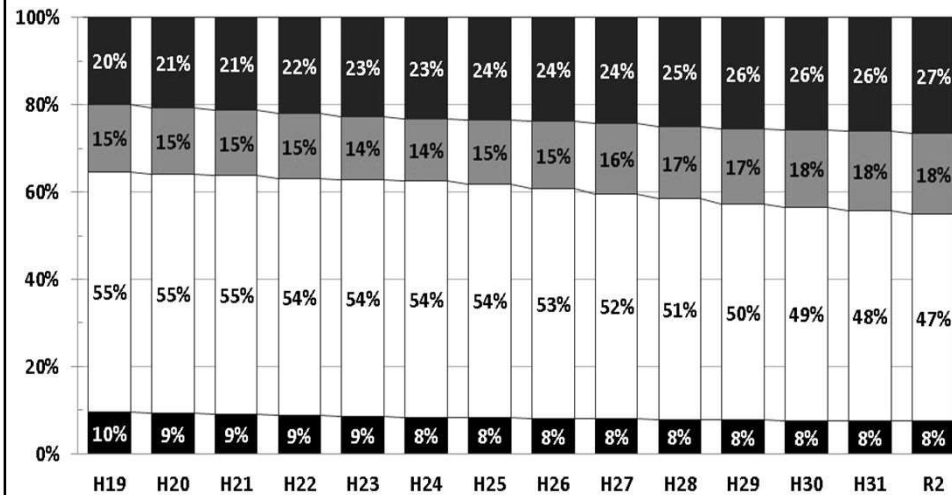
北区



浜北区



天竜区



- 75歳以上
- 65～74歳
- 15～64歳
- 0～14歳

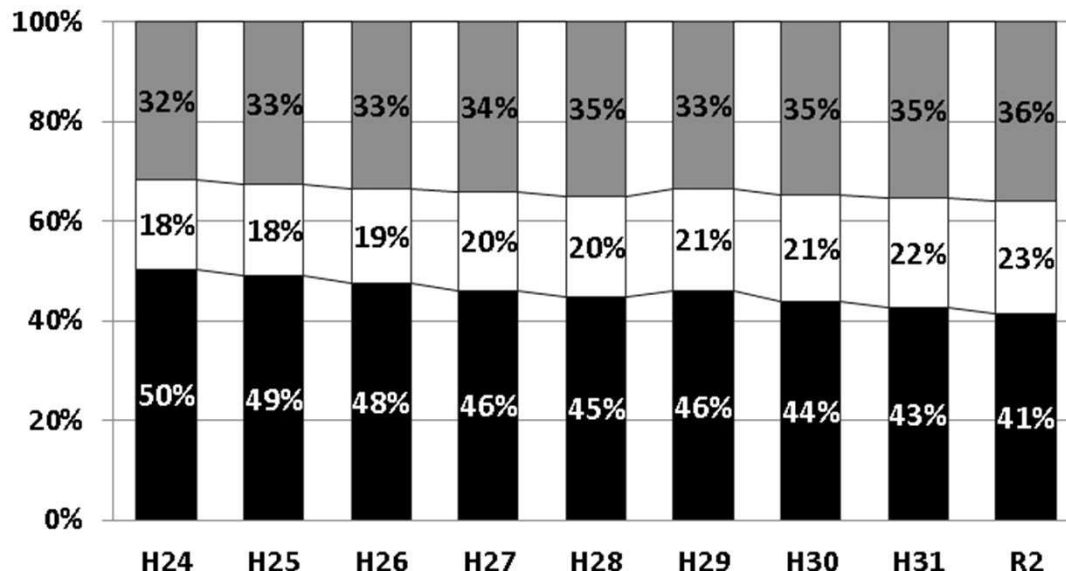
(1)人口推移

④世帯区分別高齢者人口構成比

上のグラフにH28-R2、
下のグラフにR2の数値を追加

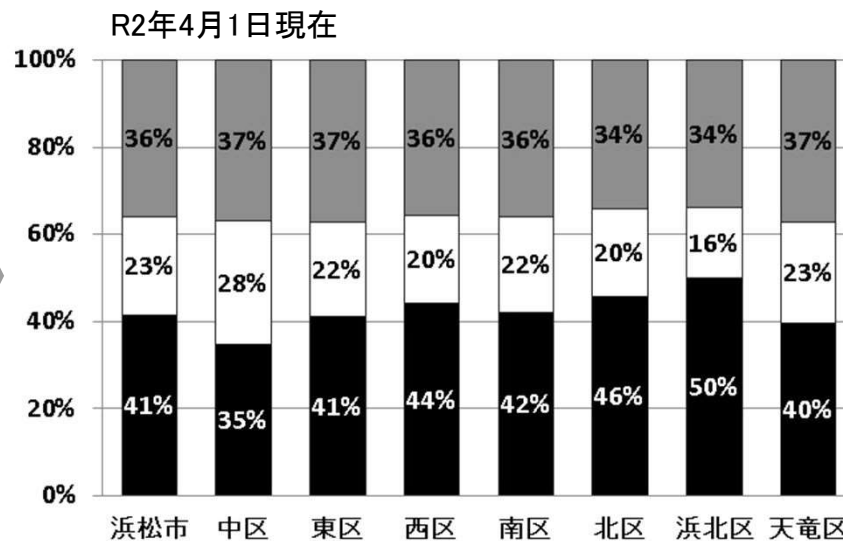
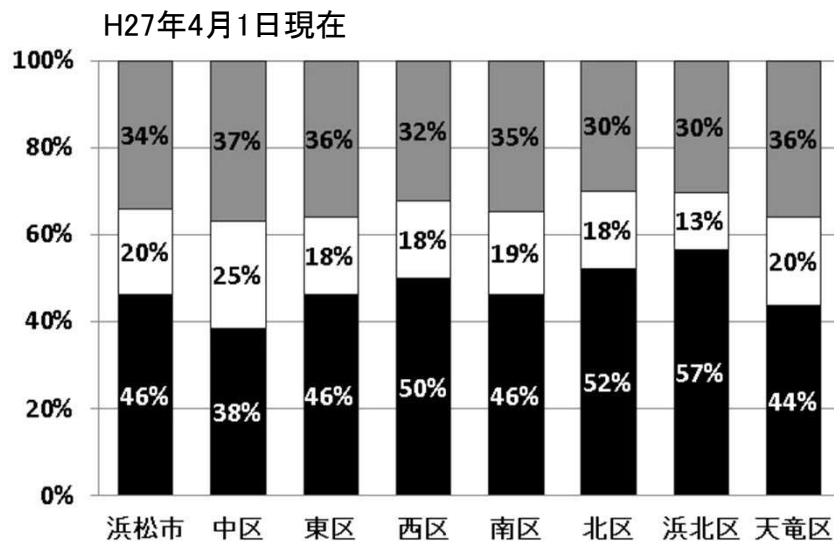
浜松市

H24～R2推移
※各年4月1日現在
※小数点以下第一位を
四捨五入しているため、
合計が100%とならない場合がある



- 高齢者世帯
 - ・高齢者のみの世帯
(「子らとの同居世帯・ひとり暮らし世帯」以外)
- ひとり暮らし世帯
 - ・高齢者ひとりの世帯
(18歳未満の者と同居している場合も含む)
- 子らとの同居世帯
 - ・18歳以上の者と同居している世帯

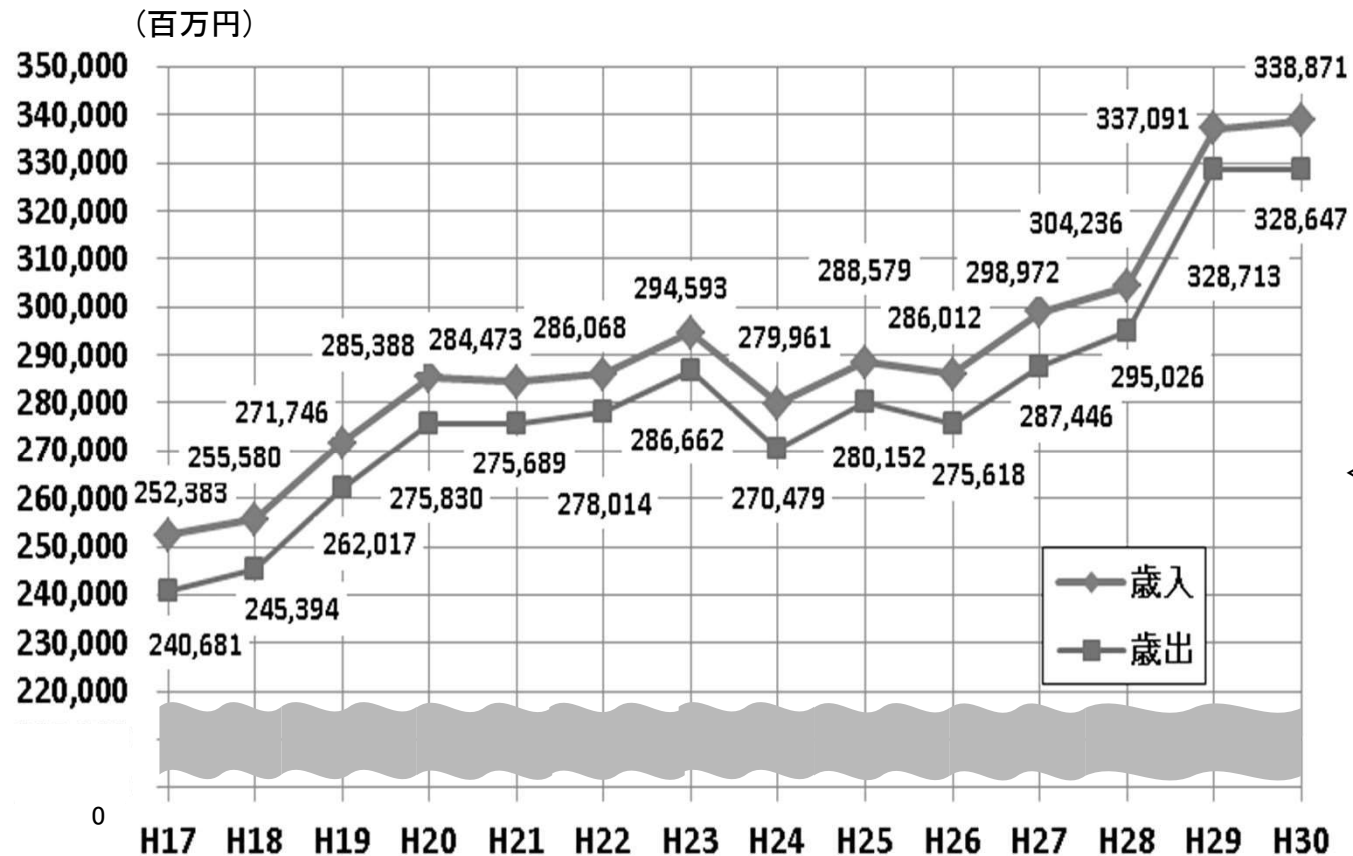
区別



(2) 歳入・歳出の推移

① 浜松市の歳入・歳出の推移

グラフにH27-30の数値を追加



※普通会計(百万円単位で四捨五入)

<参考:合併前の旧市町村の歳入の状況>

| | 市町村名 | H16(百万円) |
|----|------|----------|
| 1 | 浜松市 | 178,539 |
| 2 | 浜北市 | 24,448 |
| 3 | 天竜市 | 10,323 |
| 4 | 舞阪町 | 4,923 |
| 5 | 雄踏町 | 6,027 |
| 6 | 細江町 | 7,883 |
| 7 | 引佐町 | 7,873 |
| 8 | 三ヶ日町 | 5,881 |
| 9 | 春野町 | 4,886 |
| 10 | 佐久間町 | 4,757 |
| 11 | 水窪町 | 3,536 |
| 12 | 龍山村 | 2,167 |
| | 計 | 261,243 |

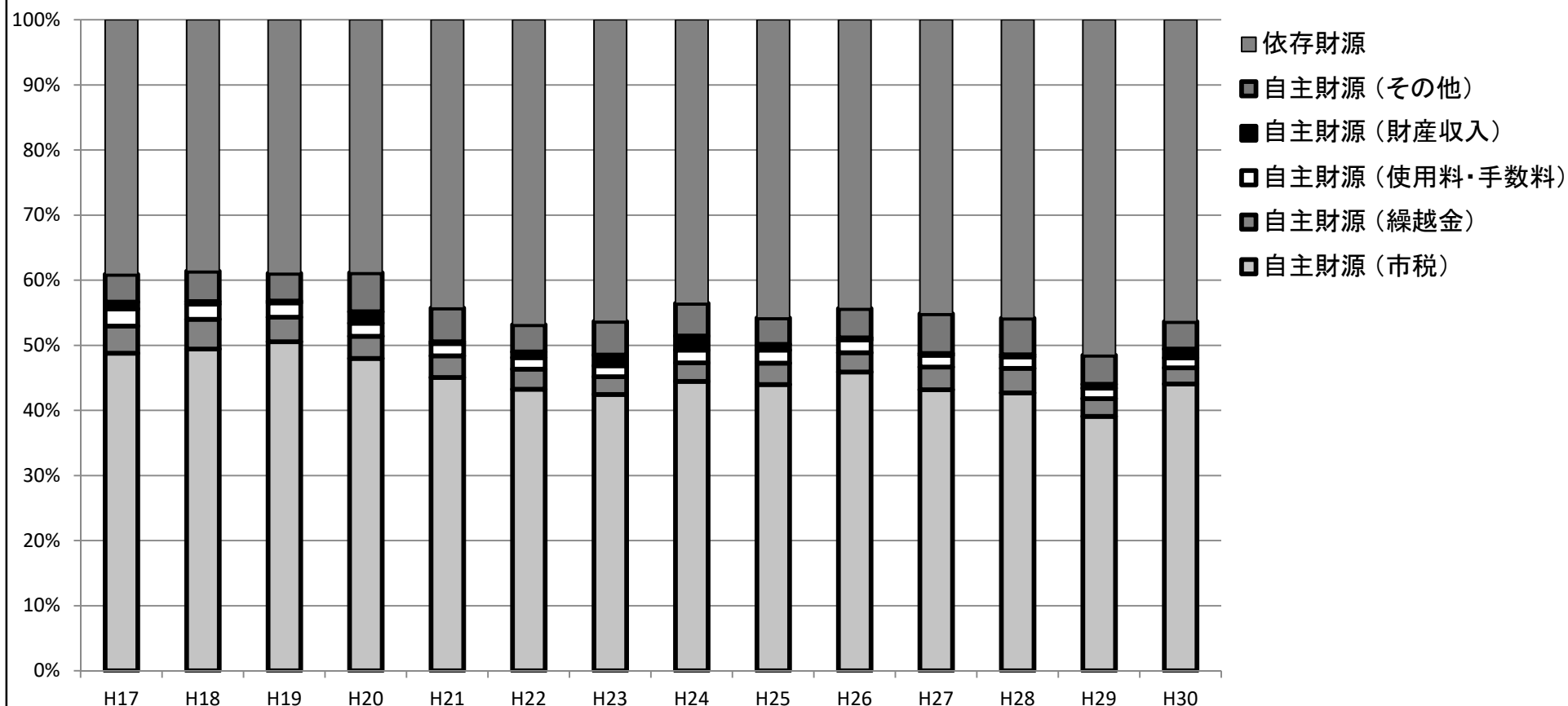
<参考:合併前の旧市町村の歳出の状況>

| | 市町村名 | H16(百万円) |
|----|------|----------|
| 1 | 浜松市 | 172,166 |
| 2 | 浜北市 | 23,501 |
| 3 | 天竜市 | 9,764 |
| 4 | 舞阪町 | 4,720 |
| 5 | 雄踏町 | 5,800 |
| 6 | 細江町 | 7,534 |
| 7 | 引佐町 | 7,482 |
| 8 | 三ヶ日町 | 5,428 |
| 9 | 春野町 | 4,533 |
| 10 | 佐久間町 | 4,494 |
| 11 | 水窪町 | 3,287 |
| 12 | 龍山村 | 2,041 |
| | 計 | 250,750 |

(2) 歳入・歳出の推移

② 浜松市の歳入決算額の構成比の推移

グラフにH27-30の数値を追加



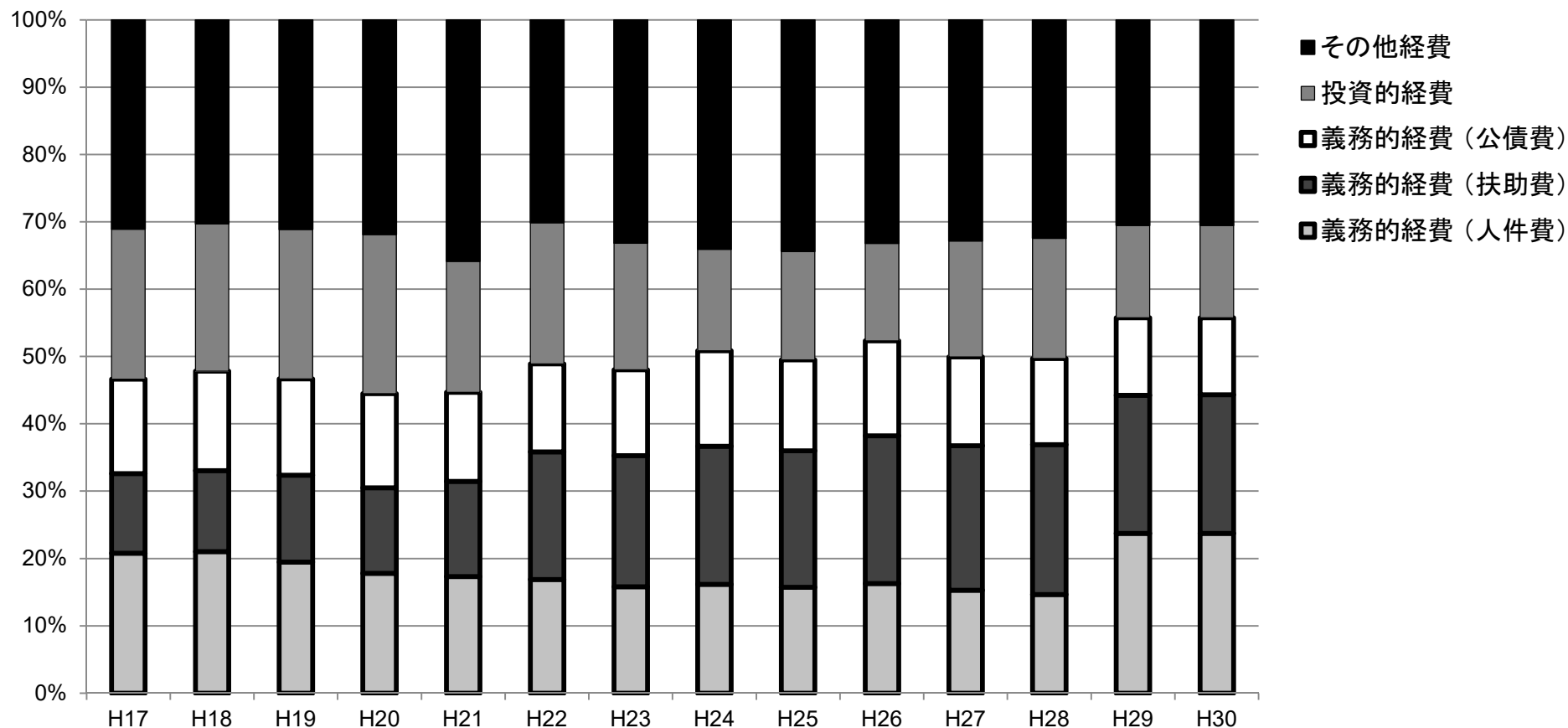
※自主財源: 地方公共団体の財源のうち、国や県に依存しないで独自に調達できるもの

※依存財源: 地方公共団体の財源のうち、国や県に依存するかたちで調達する財源
地方交付税、国庫支出金、県支出金など

(2) 歳入・歳出の推移

グラフにH27-30の数値を追加

③ 浜松市の歳出決算額の構成比の推移



※義務的経費：支出することが制度的に義務づけられている経費

職員の給料や生活保護費、国からの借金の返済金などを指す。

※投資的経費：道路や施設など、目に見えて残る社会資本を整備するための経費

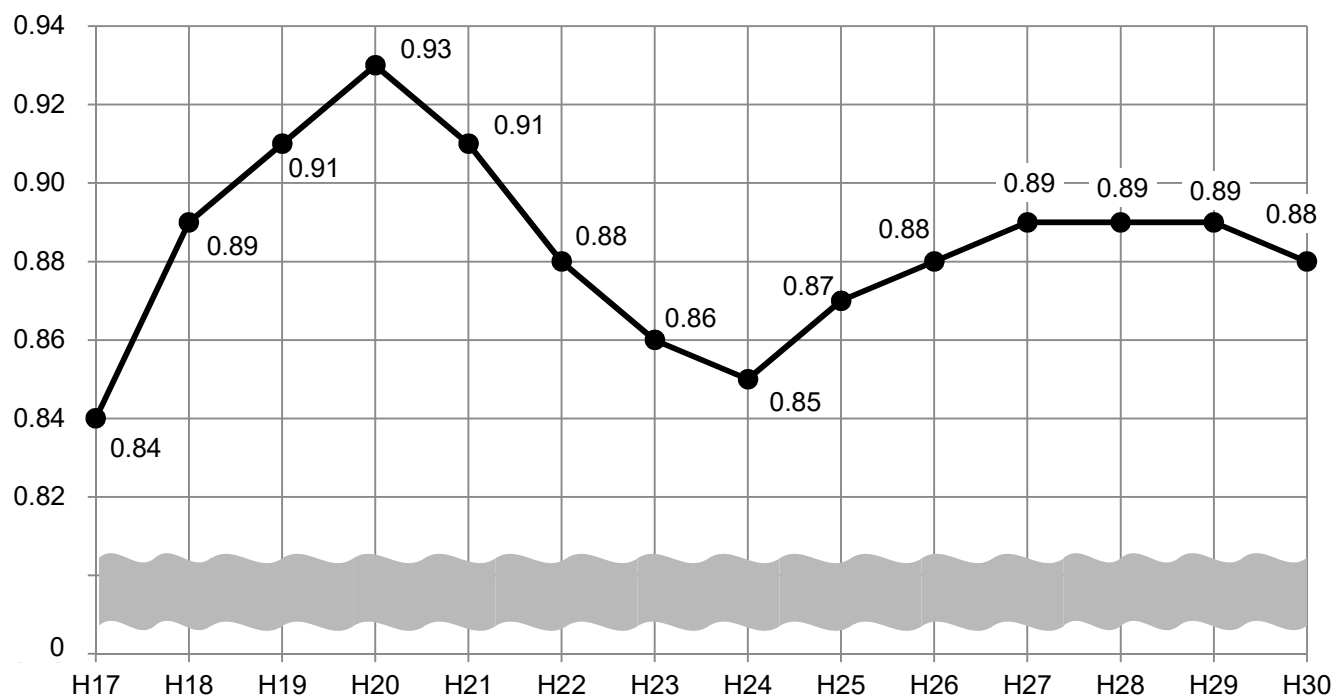
※その他経費：物件費（消耗品費等）や補助費（各種団体への助成金等）など

(3) 財政力指数の推移

グラフにH27-30の数値を追加

財政力指数とは・・・

財政の豊かさを表す指数。地方公共団体を運営する経費に対して、自前の収入がどれくらいあるかを示す数値で、財政力指数が1を超えると地方交付税の交付を受けないなど、国が地方公共団体に対する財政の程度を決定する際の指標として用いられる。



<参考:合併前の旧市町村の状況>

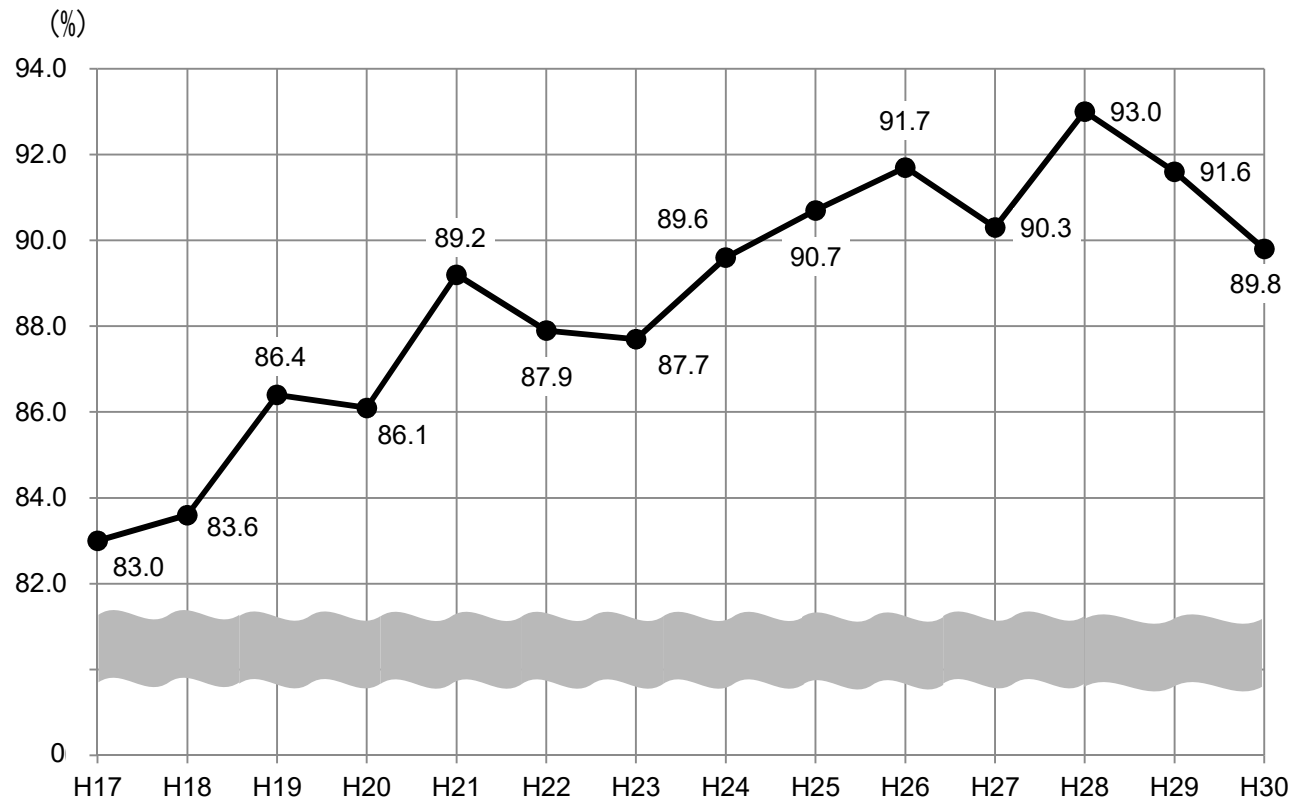
| | 市町村名 | H16 |
|----|------|------|
| 1 | 浜松市 | 0.92 |
| 2 | 浜北市 | 0.77 |
| 3 | 天竜市 | 0.42 |
| 4 | 舞阪町 | 0.60 |
| 5 | 雄踏町 | 0.57 |
| 6 | 細江町 | 0.70 |
| 7 | 引佐町 | 0.46 |
| 8 | 三ヶ日町 | 0.63 |
| 9 | 春野町 | 0.24 |
| 10 | 佐久間町 | 0.32 |
| 11 | 水窪町 | 0.19 |
| 12 | 龍山村 | 0.30 |

(4) 経常収支比率の推移

グラフにH27-30の数値を追加

経常収支比率とは・・・

職員の給料や生活保護費、国等からの借金の返済金など毎年どうしてもかかる費用が、毎年自由に使える収入に対しどれくらいあるかを示す指標。数値が低いほど財政に余裕があるといえる。



<参考：合併前の旧市町村の状況>

| | 市町村名 | H16 |
|----|------|------|
| 1 | 浜松市 | 81.0 |
| 2 | 浜北市 | 82.3 |
| 3 | 天竜市 | 88.8 |
| 4 | 舞阪町 | 88.3 |
| 5 | 雄踏町 | 87.7 |
| 6 | 細江町 | 87.6 |
| 7 | 引佐町 | 84.8 |
| 8 | 三ヶ日町 | 80.8 |
| 9 | 春野町 | 82.1 |
| 10 | 佐久間町 | 87.7 |
| 11 | 水窪町 | 91.1 |
| 12 | 龍山村 | 97.4 |

※経常一般財源に臨時財政対策債発行額を含む

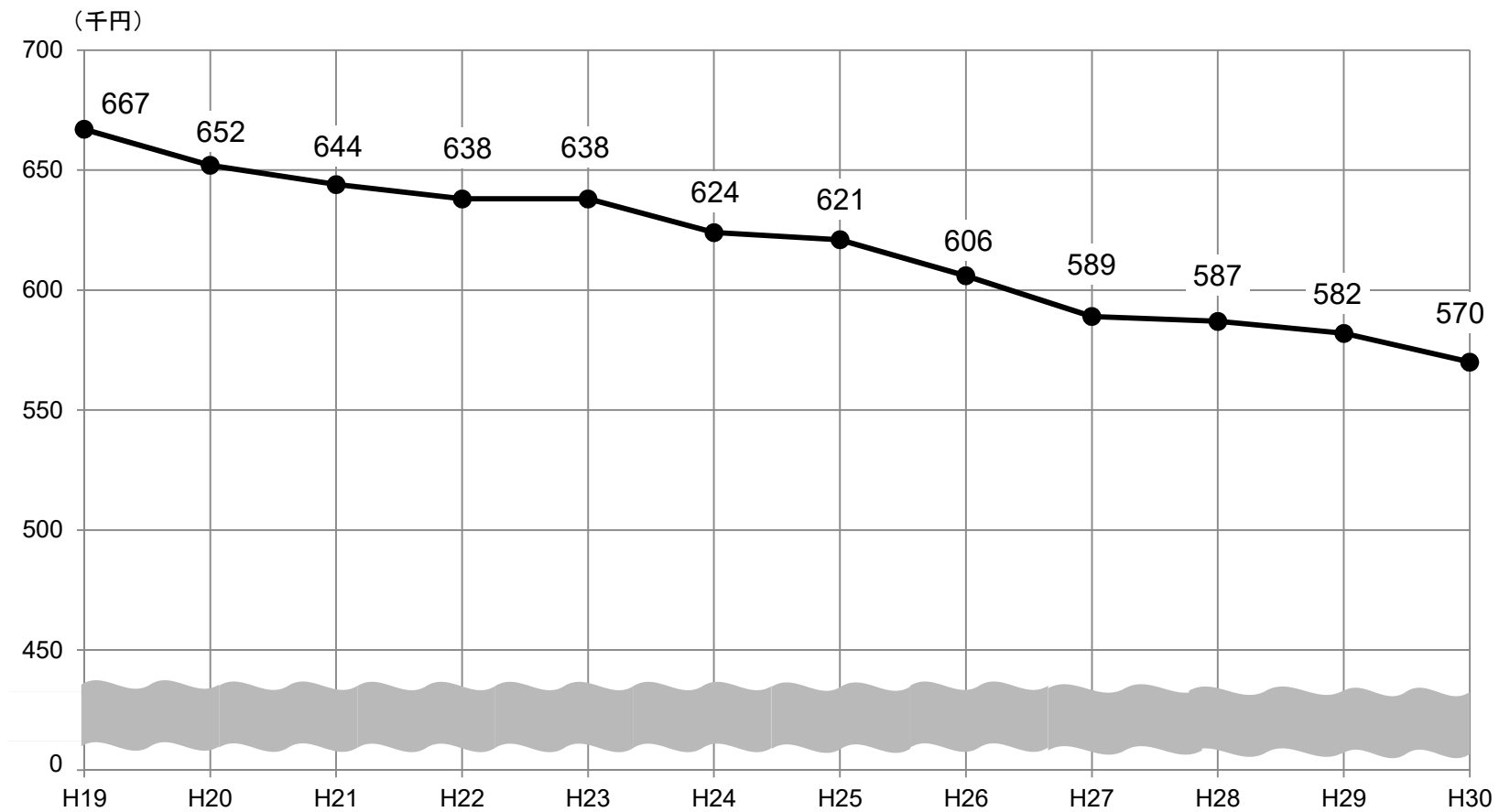
(5) 市民一人当たりの負債

グラフにH27-30の数値を追加

市民一人当たりの負債とは・・・

市債残高を住民基本台帳人口で割った額。

市債残高は総会計(一般会計+特別会計+企業会計)の各年度末残高。



※市債残高は満期一括償還に備えた減債基金への積立金を償還したものとみなしたものの

(6) 合併特例債

H26数値をH30数値に更新

<合併特例債の概要>

| | |
|--------|--------------------------------|
| 充当事業 | ①新市建設計画登載事業 ②基金造成 |
| 充当率 | 95% |
| 交付税算入率 | 元利償還金の70% |
| 期間 | 平成17年度～令和2年度(合併年度及びこれに続く15ヵ年度) |
| 借入額 | 70,347百万円 ※H17～H30(14ヵ年度) |

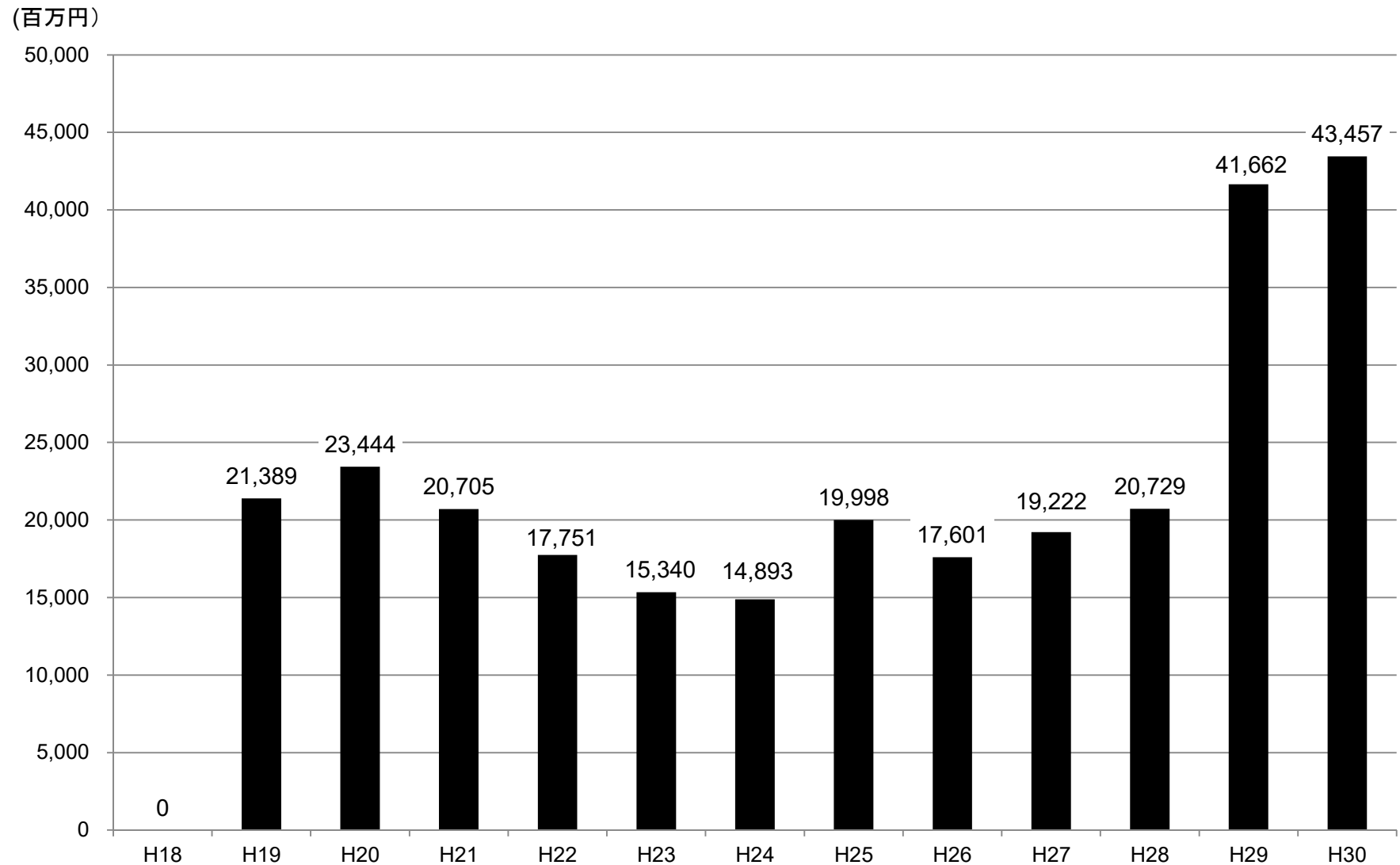
<主な充当事業>

| 事業名 | 総事業費 | 充当額 | 実施年度 |
|----------------|----------|----------|---------|
| 南部清掃工場改修事業 | 8,056百万円 | 5,643百万円 | H20～H25 |
| 企業立地推進事業 | 4,726百万円 | 4,490百万円 | H23～ |
| 区役所建設事業 | 2,941百万円 | 2,787百万円 | H18 |
| 平口スポーツ施設整備事業 | 1,924百万円 | 1,821百万円 | H20～H25 |
| 浜北学校給食センター建設事業 | 1,732百万円 | 1,377百万円 | H17～H18 |
| 浜松赤十字病院移転支援事業 | 1,600百万円 | 1,188百万円 | H17～H18 |
| 消防ヘリコプター整備事業 | 1,666百万円 | 1,136百万円 | H19～H21 |
| 浜松駅南口JR用地購入 | 1,431百万円 | 1,104百万円 | H26～ |
| 浄化槽助成事業 | 3,180百万円 | 2,095百万円 | H24～ |
| 地域振興等基金積立金 | 4,000百万円 | 3,800百万円 | H23 |

(7) 政令指定都市移行に伴う事務・財源の移譲

グラフにH27-30の数値を追加

① 移譲事務に伴う財源の推移(H18~H30)



※上表には、事務処理特例条例による権限移譲分を含まず。

(7) 政令指定都市移行に伴う事務・財源の移譲

H26決算をH30決算に更新

② 移譲事務に伴う財源(H30決算)

(単位:百万円)

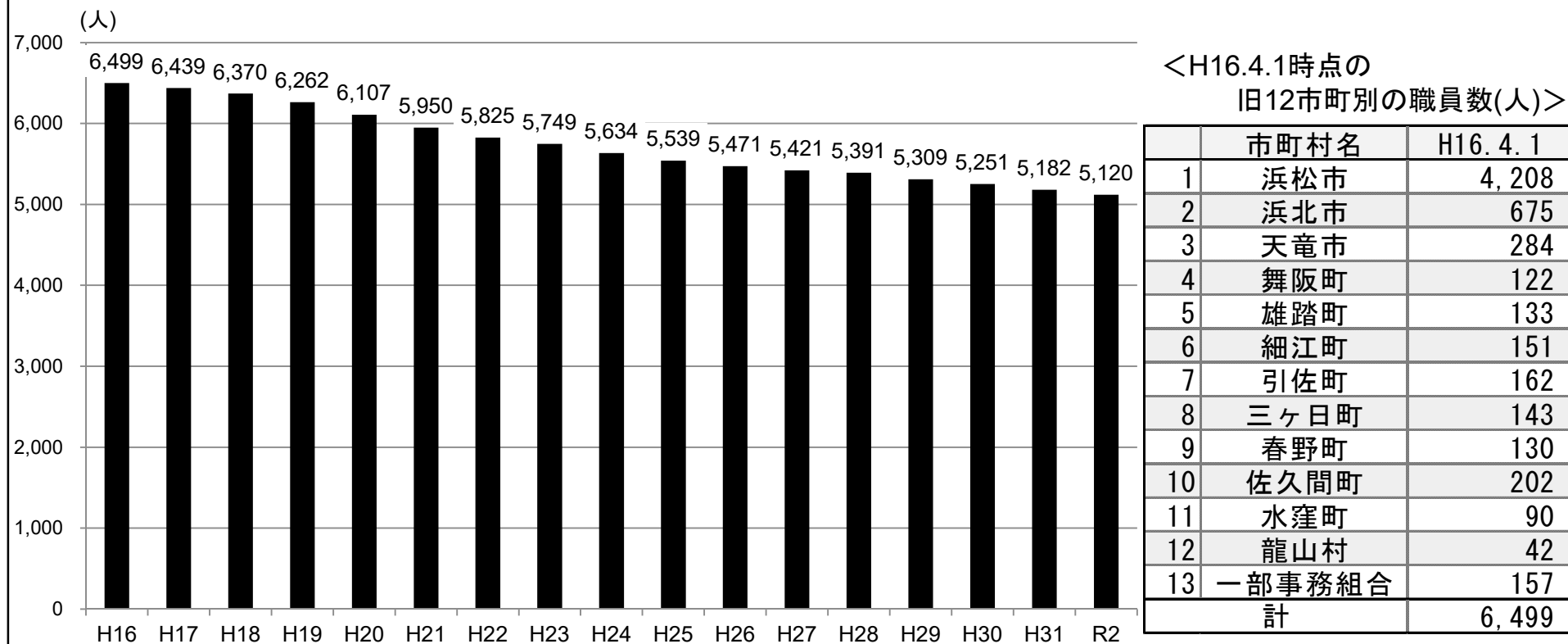
| 区 分 | H30年度 決算(A) | R1年度 へ繰越(B) | (A) + (B) | H30年度決算の主な内容 |
|----------------------|----------------|----------------|-----------|--|
| 市税 | 13,630 | 0 | 13,630 | 個人市民税(小中学校教職員の給与等)136.3億円 |
| 譲与税等 | 9,370 | 0 | 9,370 | |
| 地方譲与税 | 854 | 0 | 854 | 地方揮発油譲与税7.7億円、石油ガス譲与税0.8億円 |
| 交付金 | 8,516 | 0 | 8,516 | 道府県民税所得割臨時交付金19.3億円、 軽油引取税交付金58.5億円、自動車取得税交付金3.7億円、 交通安全対策特別交付金2.4億円、分離課税所得割交付金1.3億円 |
| 国庫支出金 | 12,846 | 1,325 | 14,171 | |
| 人件費 | 8,298 | 0 | 8,298 | 小中学校教職員の給与費等82.4億円 |
| 投資的経費 | 3,200 | 1,325 | 4,525 | 国・県道移管分22.5億円、原田橋5.9億円、スマートIC2.4億円、 区画整理1.2億円など |
| 扶助費 | 1,204 | 0 | 1,204 | 児童保護事業6.2億円、精神障害者通院医療費公費負担5.4億円など |
| その他移譲事務 | 144 | 0 | 144 | スクールカウンセラー0.3億円、生活保護指導監査0.2億円など |
| 県支出金 | 1,475 | 0 | 1,475 | |
| 地震津波対策 促進費交付金 | 1,433 | 0 | 1,433 | 地震・津波対策のために負担する額の22%相当 |
| その他移譲事務 | 42 | 0 | 42 | 地域自殺対策強化事業0.1億円、道路維持管理費0.1億円など |
| 諸収入 | 1,899 | 0 | 1,899 | 宝くじ18.9億円など |
| 市債 | 4,194 | 0 | 4,194 | |
| 国県道移管分 | 4,171 | 0 | 4,171 | |
| その他移譲事務 | 23 | 0 | 23 | 区画整理0.2億円 |
| その他特定財源 使用料、負担金など | 43 | | 43 | |
| 合 計 | 43,457 | 1,325 | 44,782 | |

※上表には、事務処理特例条例による権限移譲分を含まず。

(8) 一般職員数の推移

グラフにH28-R2の数値を追加

① 浜松市の職員数の推移

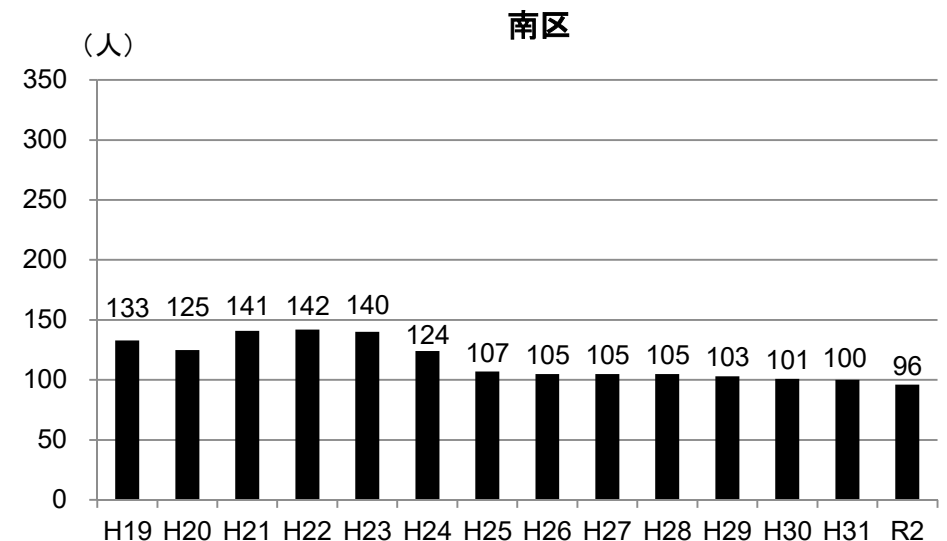
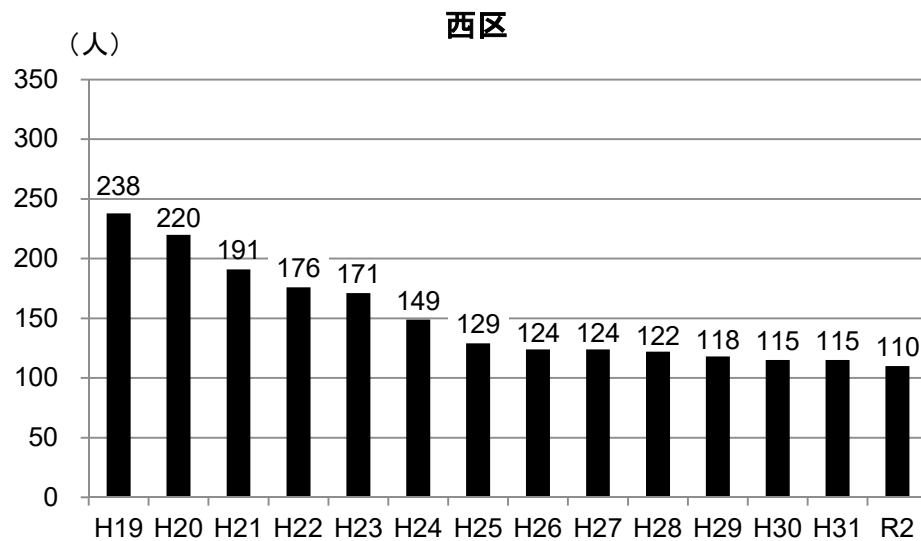
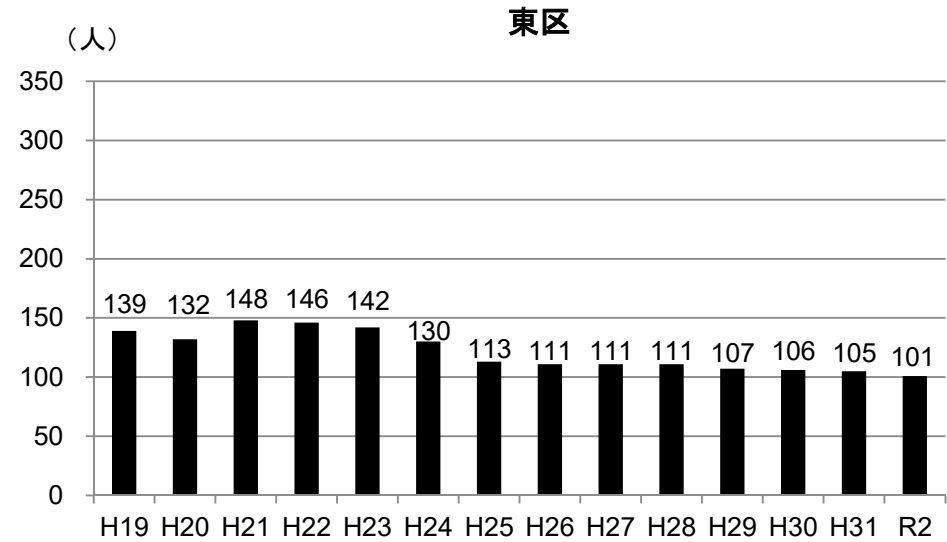
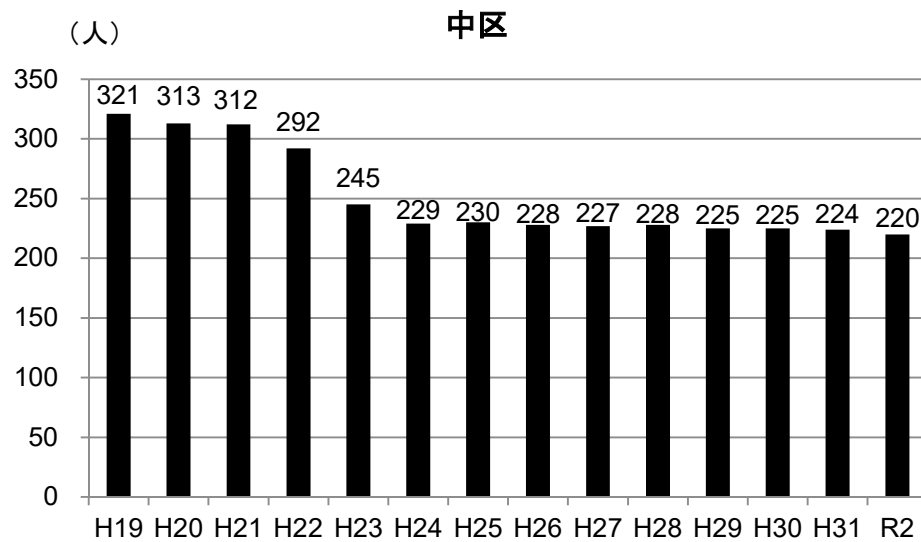


※各年4月1日現在。ただし、H17は、7月1日現在
 ※H29年度に移管された旧県費負担教職員を除く

(8) 一般職員数の推移

グラフにH28-R2の数値を追加

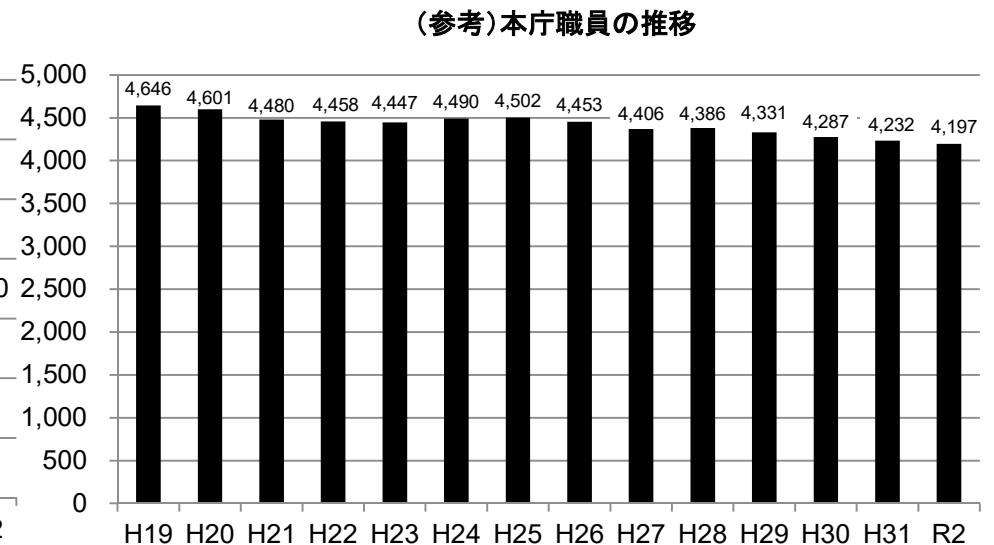
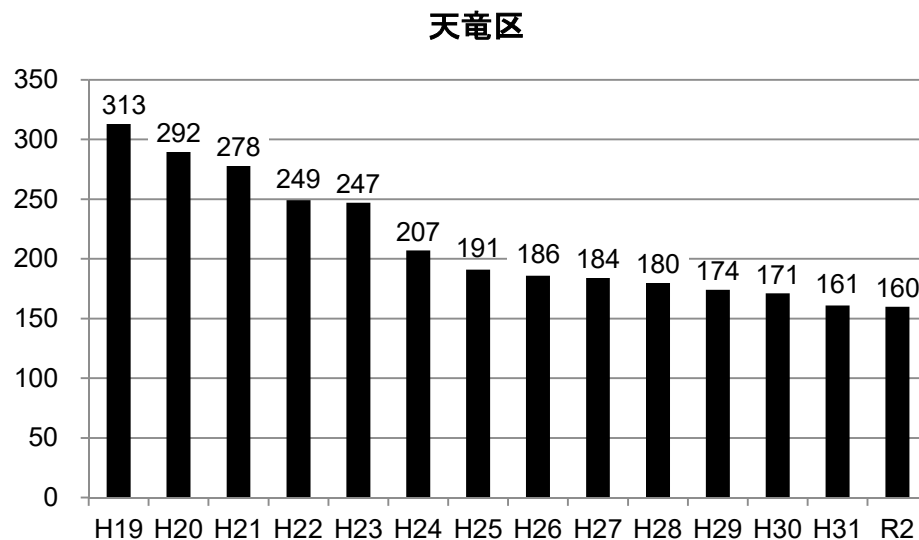
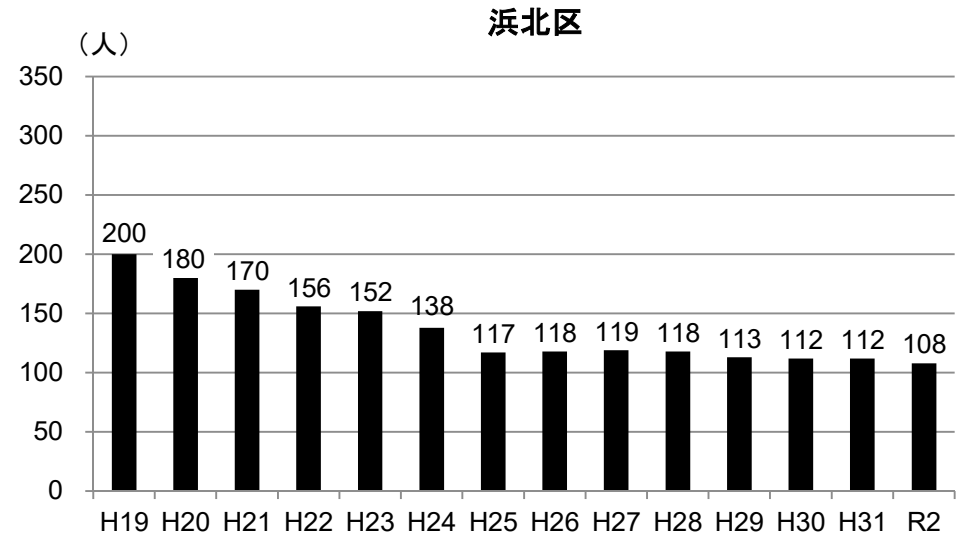
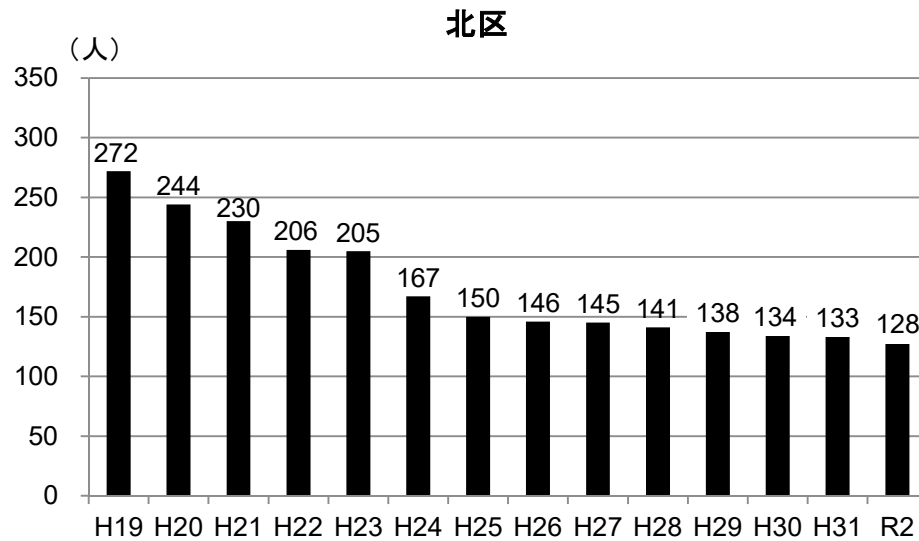
② 区別職員数の推移(H19~R2) ※各年4月1日現在



(8) 一般職員数の推移

グラフにH28-R2の数値を追加

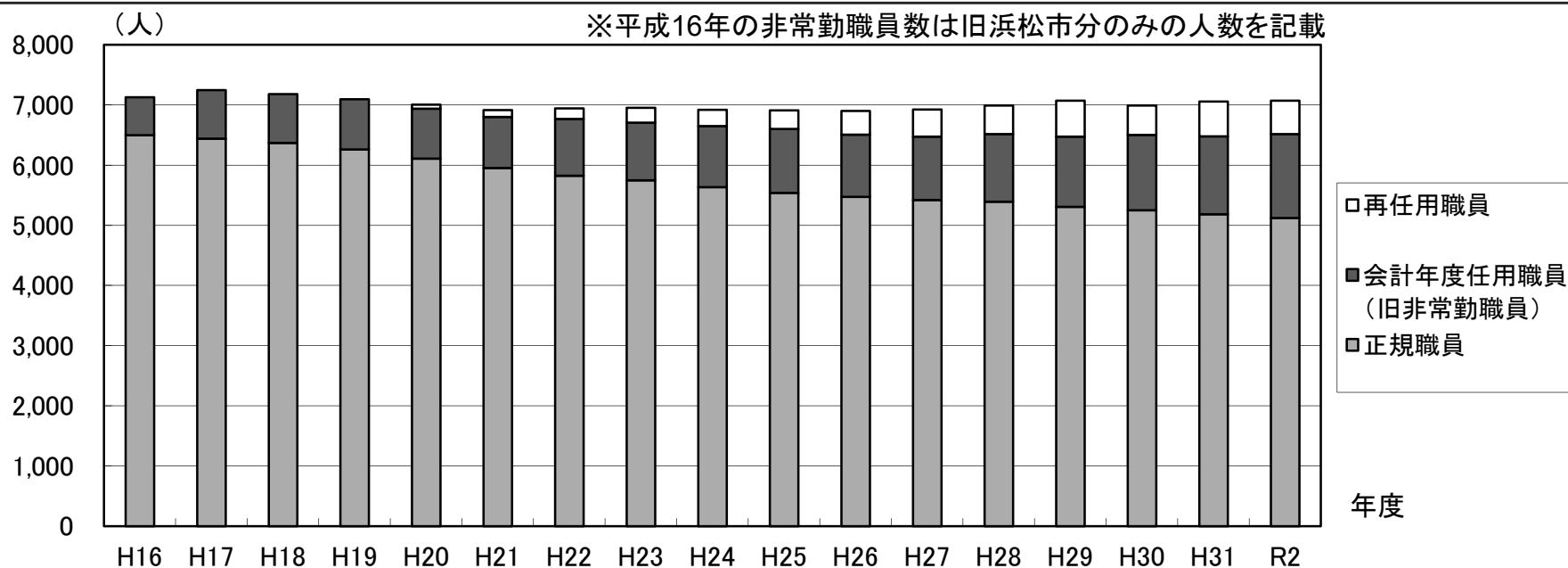
② 区別職員数の推移(H19~R2) ※各年4月1日現在



(8) 一般職員数の推移

③ 非常勤職員化、民間委託化等による職員数の推移

表・グラフにH28-R2の数値を追加



● 職員数の推移

| | H16 | H17 | H18 | H19 | H20 | H21 | H22 | H23 | H24 | H25 | H26 | H27 | H28 | H29 | H30 | H31 | R2 |
|----------------------|-------|-------|-------|-------|-------|-------|-------|-------|-------|-------|-------|-------|-------|-------|-------|-------|-------|
| 正規職員 | 6,499 | 6,439 | 6,370 | 6,262 | 6,107 | 5,950 | 5,825 | 5,749 | 5,634 | 5,539 | 5,471 | 5,421 | 5,391 | 5,309 | 5,251 | 5,182 | 5,120 |
| 会計年度任用職員 (旧非常勤職員) | 630 | 810 | 811 | 831 | 831 | 853 | 943 | 958 | 1,013 | 1,063 | 1,034 | 1,054 | 1,126 | 1,164 | 1,252 | 1,297 | 1,395 |
| 再任用職員 | 0 | 0 | 0 | 0 | 66 | 113 | 173 | 246 | 272 | 306 | 395 | 451 | 475 | 599 | 490 | 579 | 557 |
| 計 | 7,129 | 7,249 | 7,181 | 7,093 | 7,004 | 6,916 | 6,941 | 6,953 | 6,919 | 6,908 | 6,900 | 6,926 | 6,992 | 7,072 | 6,993 | 7,058 | 7,072 |

● 正規職員の増減の内訳

| | H16 | H17 | H18 | H19 | H20 | H21 | H22 | H23 | H24 | H25 | H26 | H27 | H28 | H29 | H30 | H31 | R2 |
|--------------------|-----|------|-------|-------|-------|------|------|------|-------|------|------|------|------|------|------|------|------|
| 増 新たな行政需要 への対応等 | - | 0 | 165 | 222 | 111 | 36 | 57 | 46 | 81 | 72 | 71 | 47 | 46 | 49 | 26 | 18 | 29 |
| 減 事務事業の見直し等 | - | △ 60 | △ 117 | △ 143 | △ 121 | △ 66 | △ 88 | △ 35 | △ 110 | △ 77 | △ 50 | △ 33 | △ 42 | △ 63 | △ 35 | △ 20 | △ 36 |
| 減 非常勤化・再任用化 | - | 0 | △ 21 | △ 14 | △ 21 | △ 48 | △ 51 | △ 36 | △ 38 | △ 41 | △ 42 | △ 36 | △ 28 | △ 39 | △ 33 | △ 52 | △ 37 |
| 減 アウトソーシングの活用 | - | 0 | △ 96 | △ 173 | △ 124 | △ 79 | △ 43 | △ 51 | △ 48 | △ 49 | △ 47 | △ 28 | △ 6 | △ 29 | △ 16 | △ 15 | △ 18 |

(9) 施設数の推移

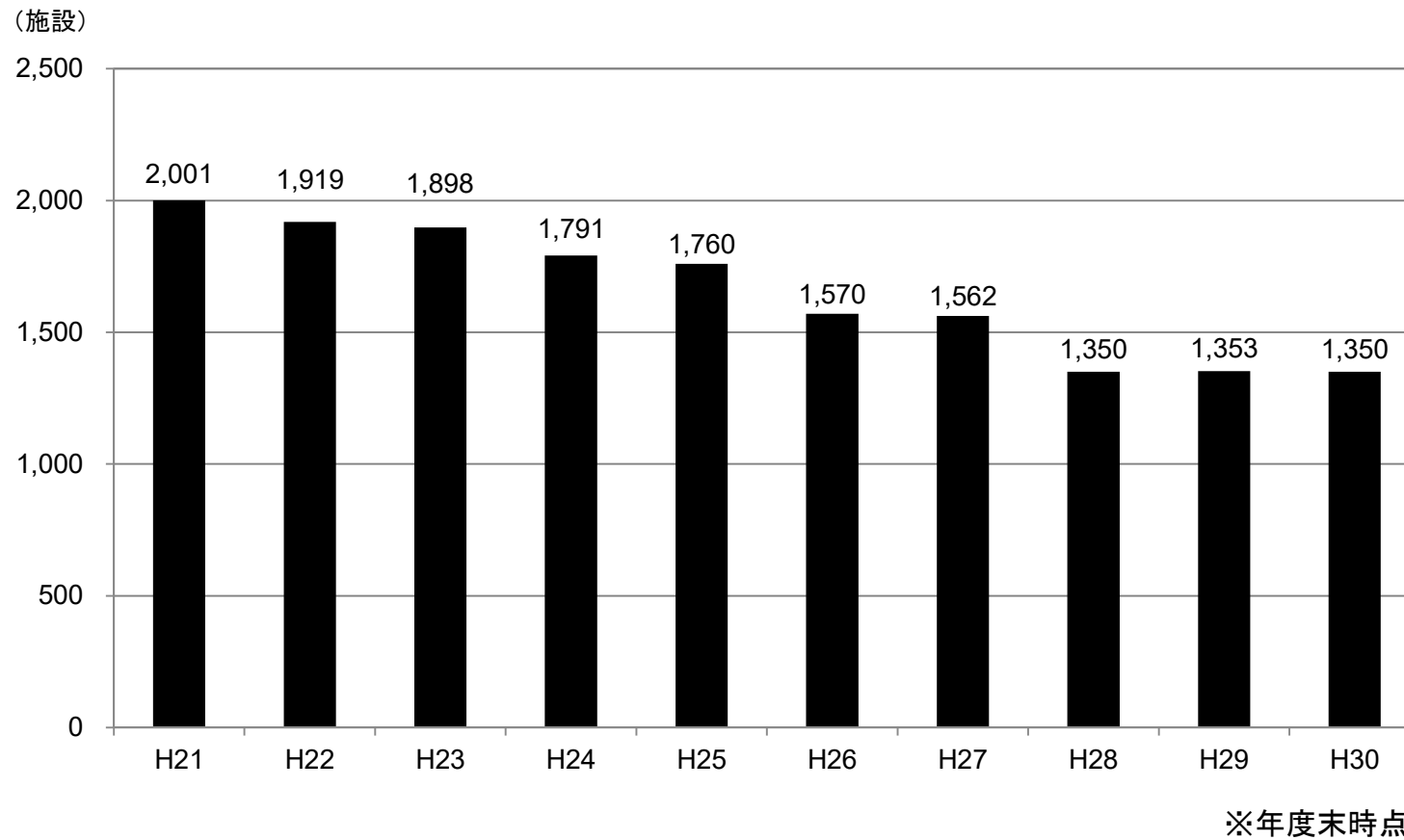
グラフにH28-30の数値を追加

①平成21年度以降の施設数の推移

※施設とは、市役所や区役所、協働センター等のいわゆるハコモノ資産のことを指す。

※H20のデータの一元化時点におけるハコモノ資産2001施設のH21以降の推移を示している。

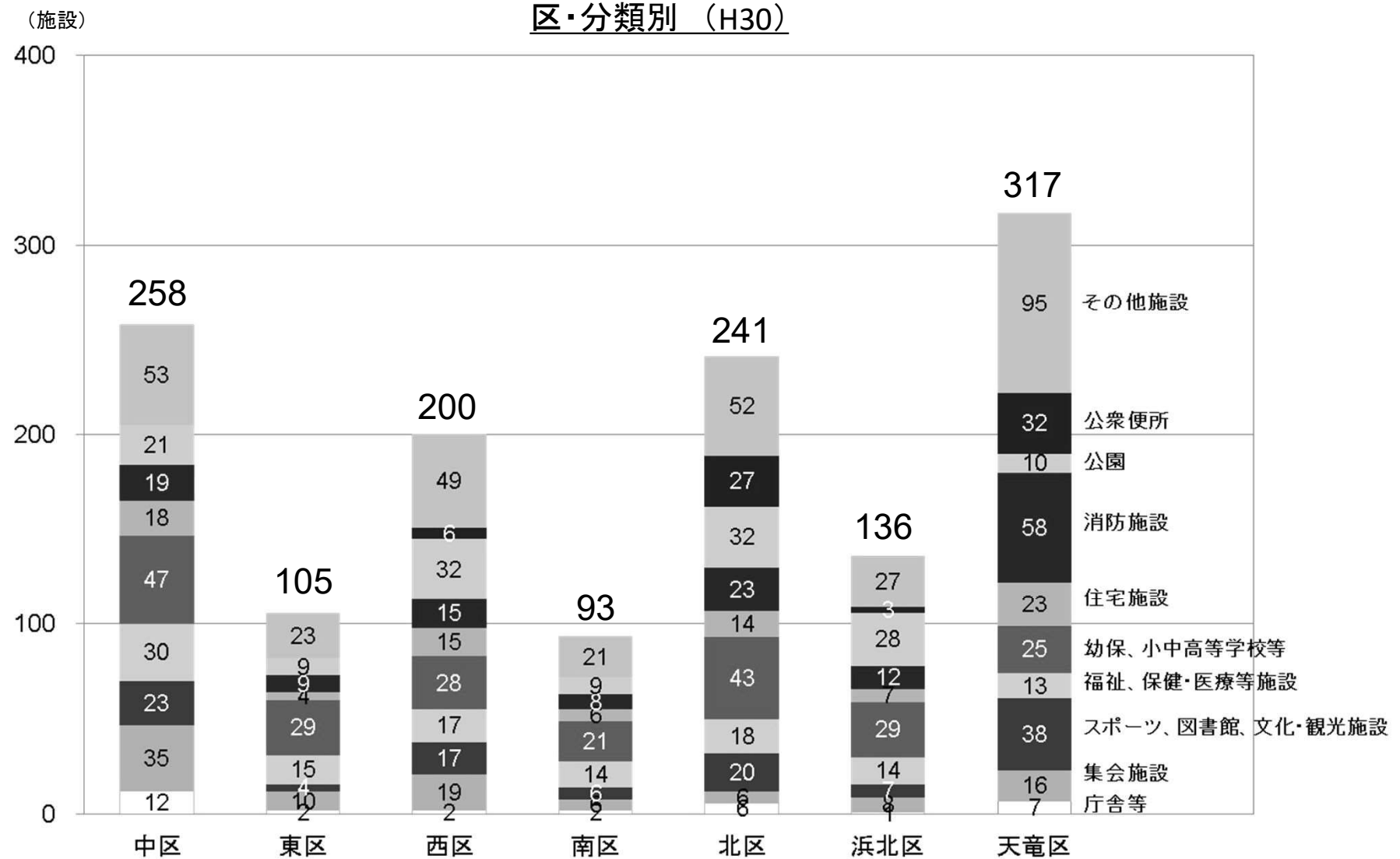
※H28以降は、H28.3月に策定した「浜松市公共施設等総合管理計画」の対象施設数。



(9) 施設数の推移

② 区単位分類別

H27数値をH30数値に更新

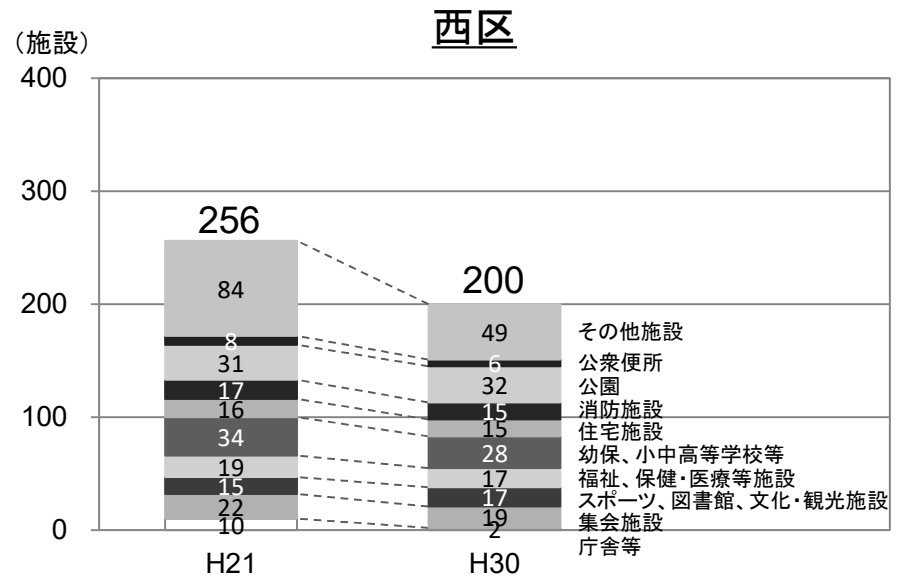
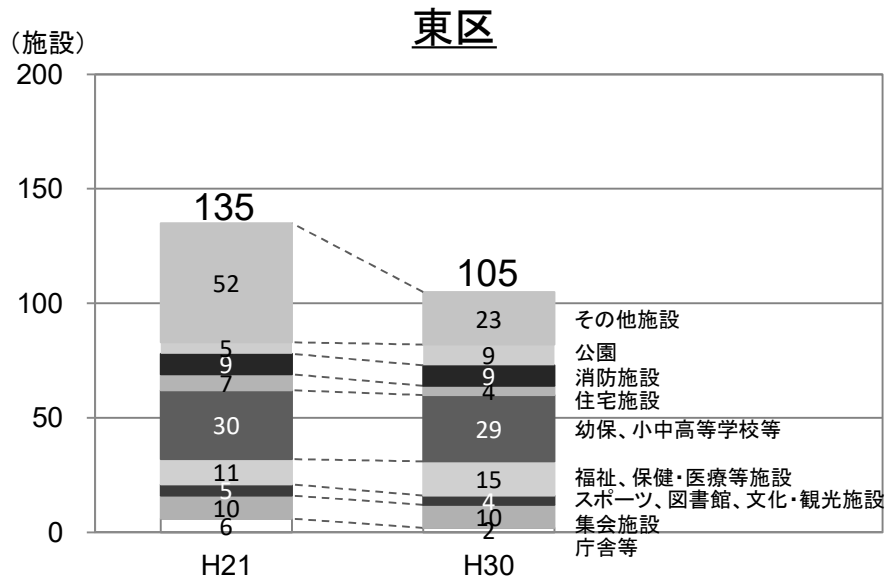
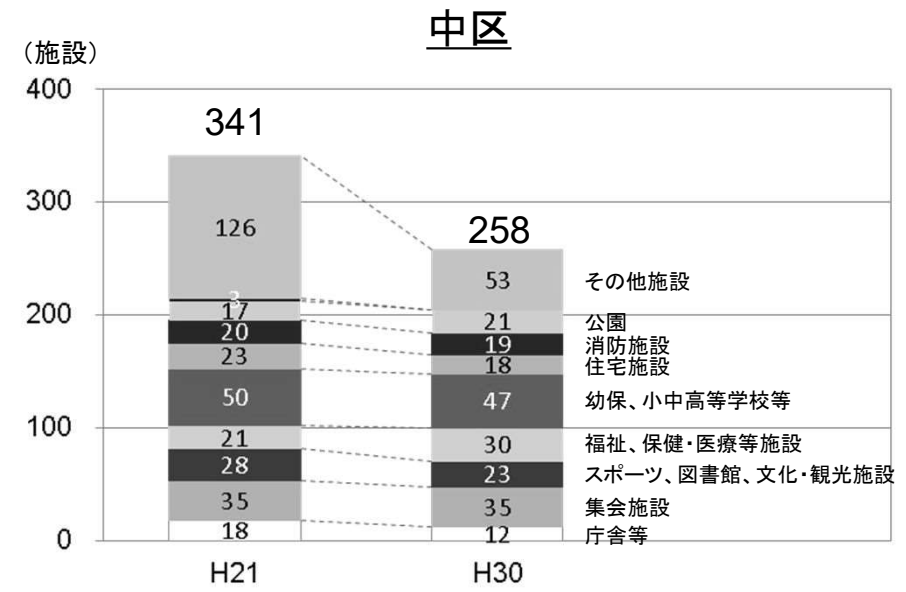
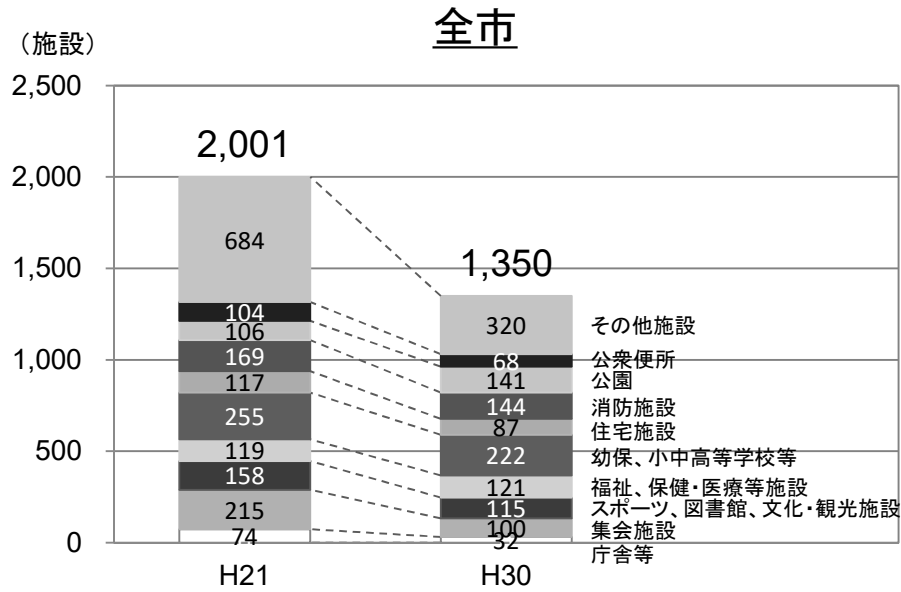


※H30年度末時点

(9) 施設数の推移

③ 分類別の推移(区別) H21-H30

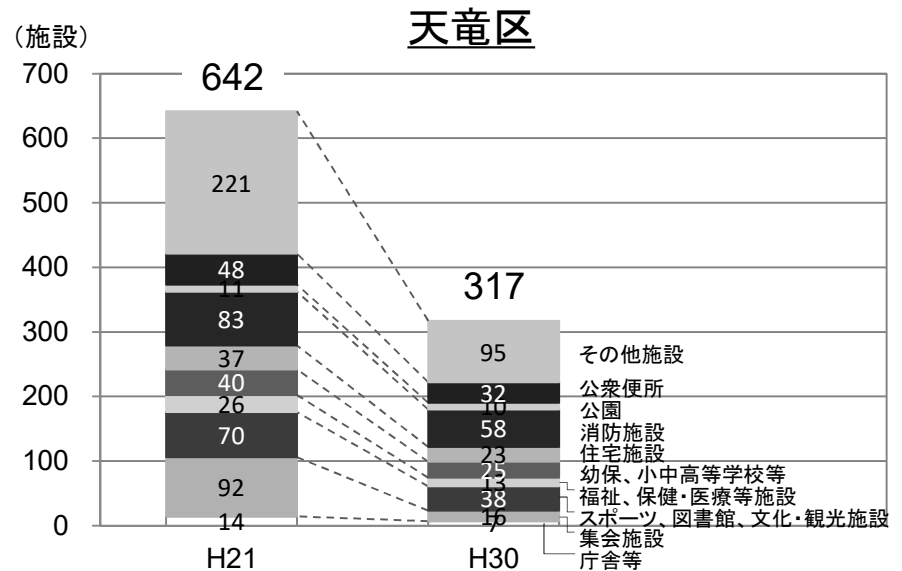
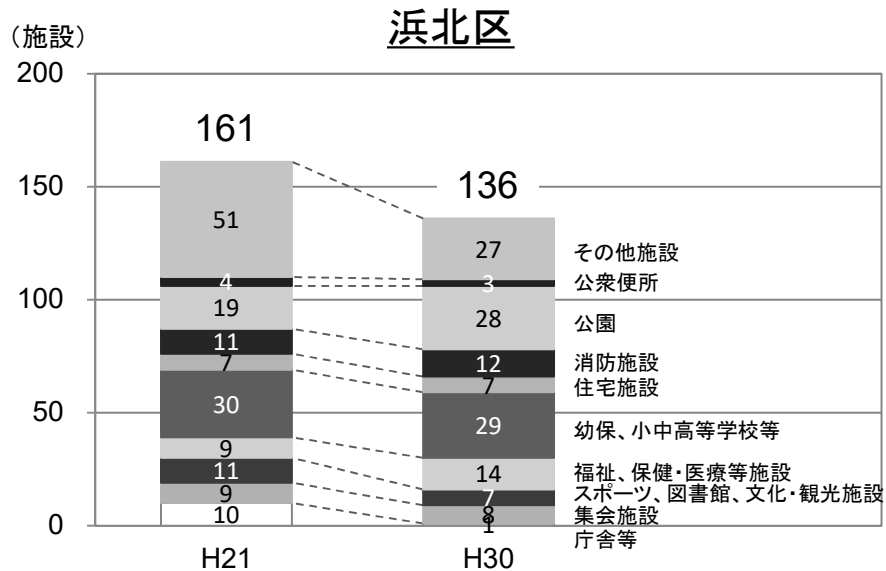
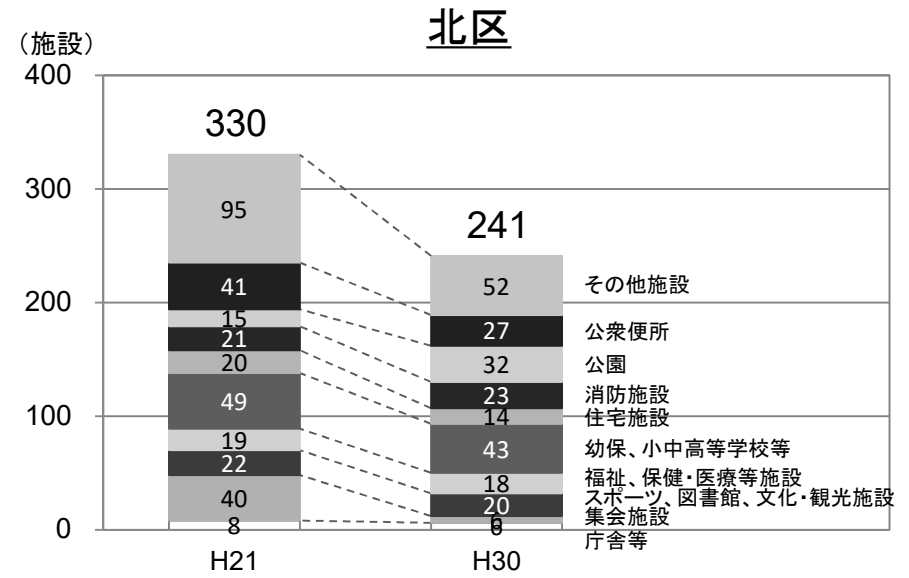
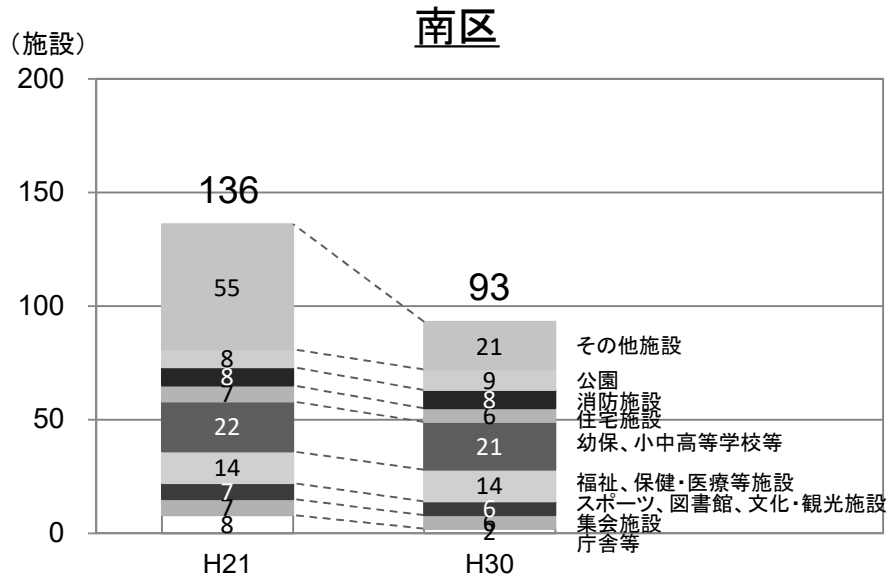
H27数値をH30数値に更新



(9) 施設数の推移

③ 分類別の推移(区別) H21-H30

H27数値をH30数値に更新



(10) 住民自治の仕組み

表・グラフにH28-R1の数値を追加

① 区協議会・地域協議会における諮問・協議・報告件数

区協議会

| | H19 | H20 | H21 | H22 | H23 | H24 | H25 |
|----|-----|-----|-----|-----|-----|-----|-----|
| 諮問 | 14 | 22 | 14 | 8 | 26 | 14 | 29 |
| 協議 | — | 23 | 48 | 33 | 33 | 9 | 33 |
| 報告 | 86 | 29 | 66 | 49 | 44 | 107 | 62 |

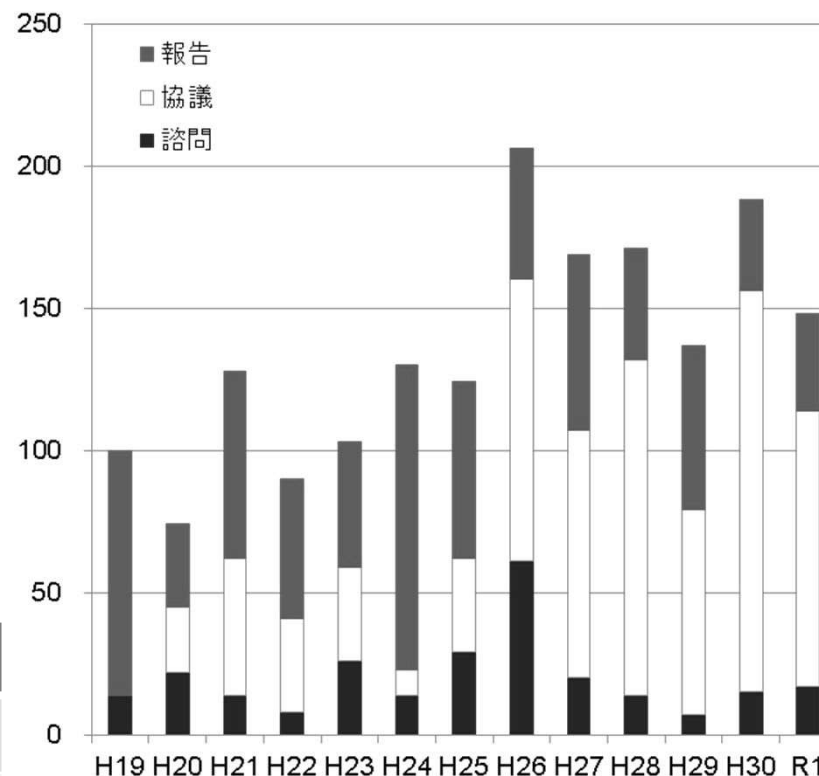
| | H26 | H27 | H28 | H29 | H30 | R1 |
|----|-----|-----|-----|-----|-----|----|
| 諮問 | 61 | 20 | 14 | 7 | 15 | 17 |
| 協議 | 99 | 87 | 118 | 72 | 141 | 97 |
| 報告 | 46 | 62 | 39 | 58 | 32 | 34 |

地域協議会

| | H17 | H18 | H19 | H20 | H21 | H22 | H23 |
|----|-----|-----|-----|-----|-----|-----|-----|
| 諮問 | 133 | 214 | 42 | 61 | 39 | 19 | 22 |
| 協議 | — | — | — | 26 | 51 | 61 | 65 |
| 報告 | 235 | 551 | 197 | 67 | 72 | 73 | 45 |

※協議：H20から設定

区協議会の件数推移



(10) 住民自治の仕組み

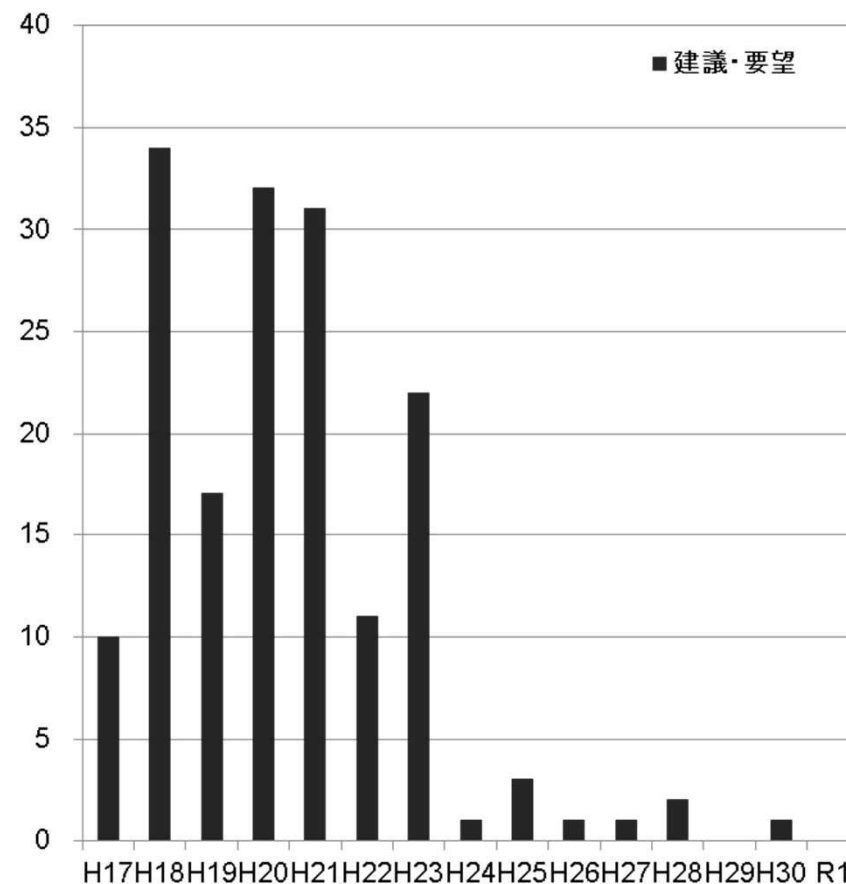
②区協議会・地域協議会における建議・要望件数

表・グラフにH28-R1の数値を追加

| | H17 | H18 | H19 | H20 | H21 | H22 | H23 | H24 |
|-----------|-----|-----|-----|-----|-----|-----|-----|-----|
| 建議・ 要望 | 10 | 34 | 17 | 32 | 31 | 11 | 22 | 1 |

| | H25 | H26 | H27 | H28 | H29 | H30 | R1 |
|-----------|-----|-----|-----|-----|-----|-----|----|
| 建議・ 要望 | 3 | 1 | 1 | 2 | 0 | 1 | 0 |

建議・要望の件数推移



(11)新市建設計画

①計画終了時(令和2年度末)の見込み

H28年度当初予算における数値を
R2年度末見込み値に更新

| 項目 | 着手事業数 | | | | | 実施困難 | 合計 | 事業着手率 | 事業費進捗率 |
|-----|-------|------------------|-------------------|----------|----|------|-----|-------|--------|
| | 完了 | 完了 (附帯理由付き完了) | 完了 (経常事業のため継続) | 未完了のため継続 | | | | | |
| 事業数 | 256 | 134 | 120 | 120 | 16 | 50 | 306 | 83.7% | 102.9% |

※実施困難事業:事業効果、実現性等の理由により実施が困難なものに加え、同様の目的を持つ事業が既に実施されたり、事業実施の必要性がなくなるなどの環境の変化があったもの

<主な実施事業>

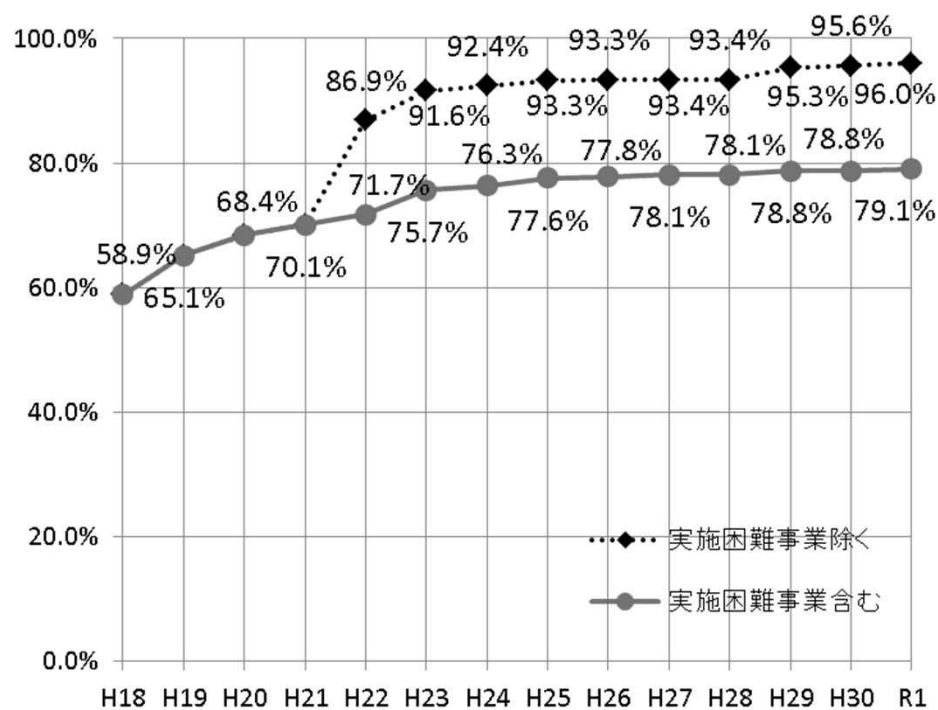
| 事業名 | 対象市町村 | 実績額(千円) | 事業名 | 対象市町村 | 実績額(千円) |
|------------------------------|-------|------------|-----------------------------|-------|---------|
| 新清掃工場建設事業 | 浜松 | 14,628,790 | 町営住宅建設事業 | 引佐 | 395,341 |
| 平口地区スポーツ施設等整備事業 | 浜北 | 2,518,650 | 町営住宅建設事業 | 三ヶ日 | 906,478 |
| 給食センター建設事業 | 天竜 | 832,134 | 公有財産総括管理(庁舎建設、旧庁舎・総合センター解体) | 春野 | 731,018 |
| 橋梁耐震補強工事(朝日橋) | 舞阪 | 30,398 | 農業農村整備事業 | 佐久間 | 305,768 |
| 小学校建替事業 | 雄踏 | 2,674,979 | 特別養護老人ホーム施設整備事業 | 水窪 | 180,134 |
| 公立学校施設整備国庫負担(補助)中川小学校南校舎建替工事 | 細江 | 584,888 | 中山間地域林業整備事業 | 龍山 | 116,880 |

(11)新市建設計画

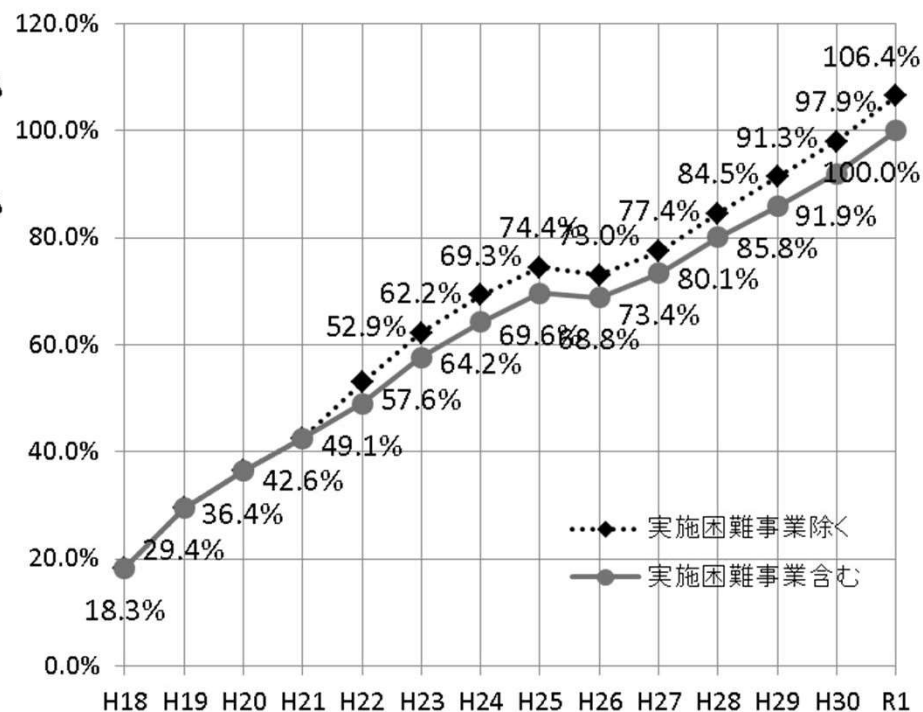
②計画の進捗の推移

グラフにH29-R1の数値を追加

事業着手率



事業費進捗率



(11) 新市建設計画

③実施困難事業について

R2年度末見込みの情報に更新

<主な実施困難事業>

| 事業名 | 対象市町村 | 実施困難理由 |
|----------------|-------|---|
| 浜北情報交流施設建設事業 | 浜北市 | 組合土地区画整理事業の保留地に建設を計画していたが、組合としては他の民間施設への保留地売却となったため、当該施設の建設は不可能となった。 |
| 舞阪往還通りにぎわい整備事業 | 舞阪町 | 津波防災の課題が優先され、整備予定地は避難タワーの建設地となった。 |
| (仮称)エコセンター整備事業 | 浜松市 | 環境教育・環境学習の拠点施設として西部清掃工場内環境啓発施設「エコはま」や「浜松市エコハウスモデル住宅」が整備されたことにより事業目的が達成される状況にある。 |
| 閉校校舎周辺定住環境整備事業 | 龍山村 | 旧龍山北小学校の施設は、市書庫として活用するとともに緊急時の避難所の役割を担っている。 |

- ・平成21年度末において未着手であった77事業について、今後の方針を総務委員会、区・地域協議会へ報告(平成23年2~3月)。
- ・77事業中、53事業を「実施困難事業」と整理した。
- ・令和2年度末見込みでは、実施困難事業は50事業となった。

※実施困難事業:事業効果、実現性等の理由により実施が困難なものに加え、同様の目的を持つ事業が既に実施されたり、事業実施の必要性がなくなるなどの環境の変化があったもの