

令和2年6月11日

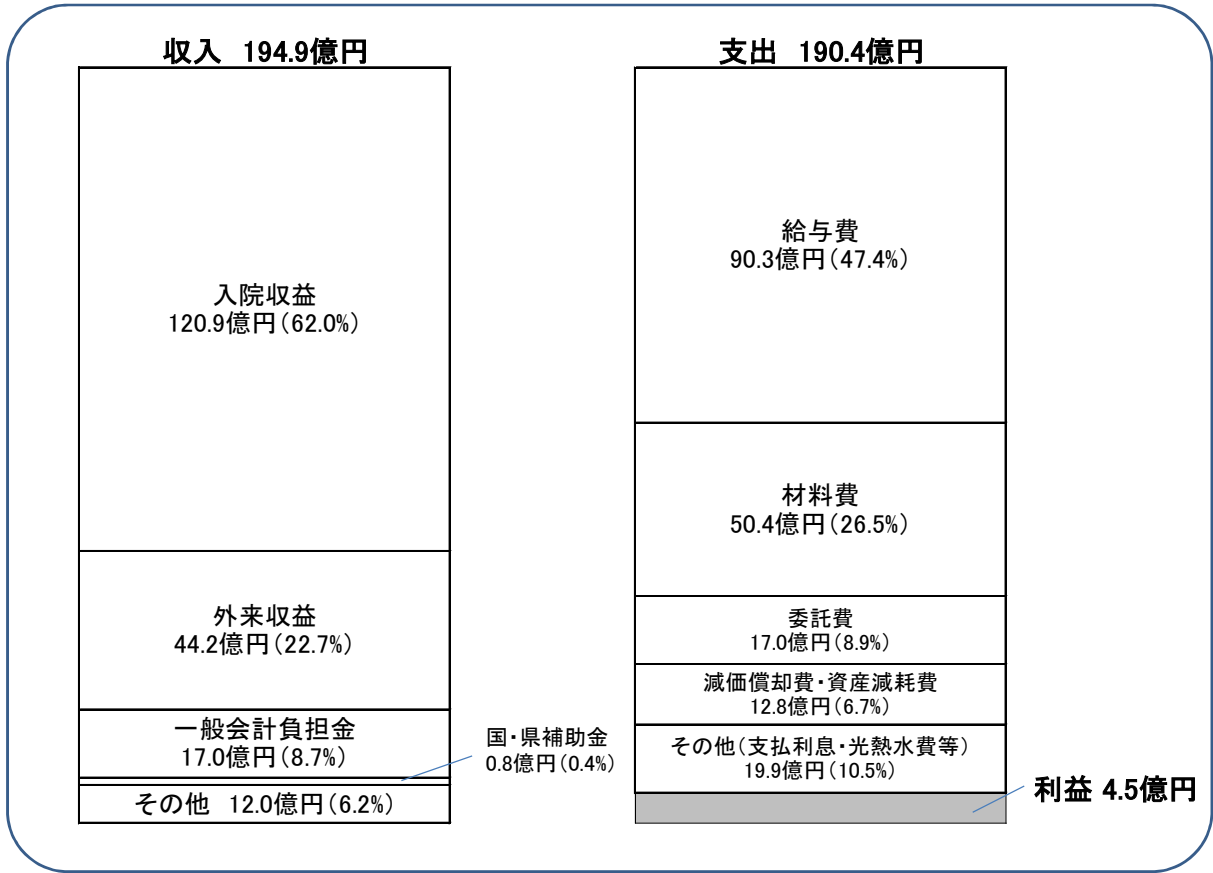
大型公共施設建設調査特別委員会

健康福祉部病院管理課

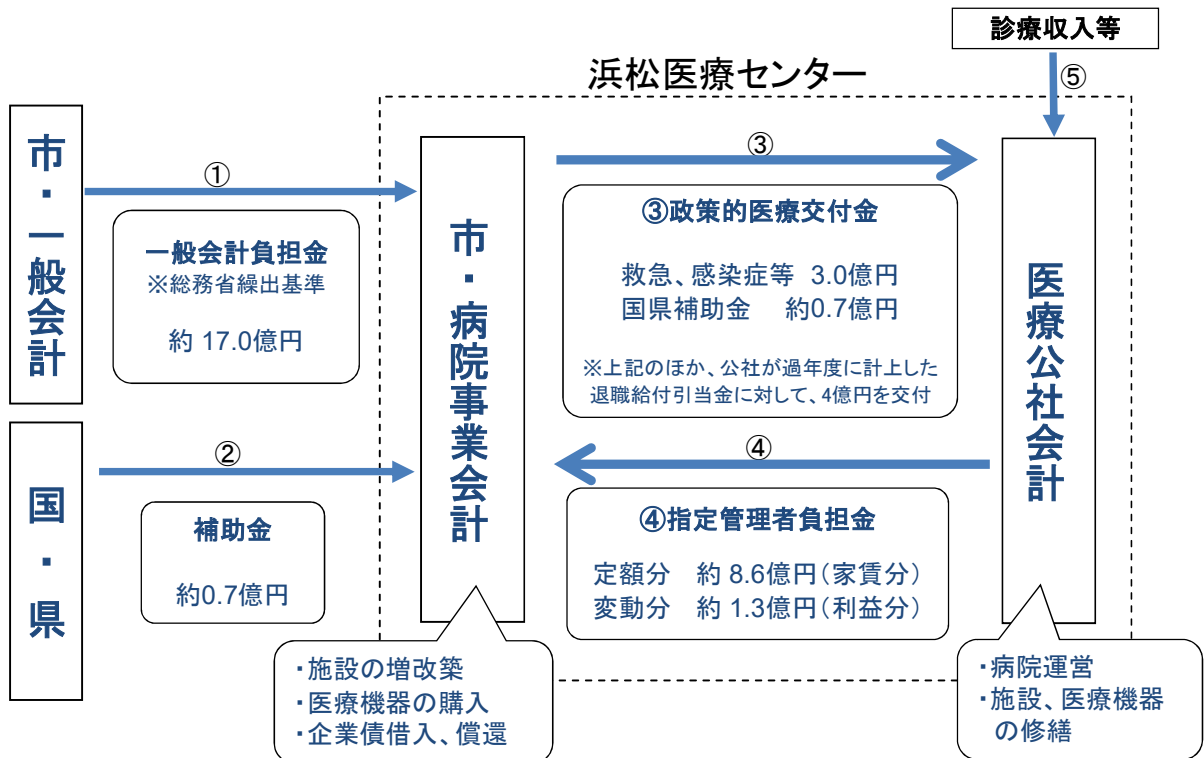
令和元年度浜松医療センター決算速報について

- | | |
|------------------|-----|
| 1 収益的収支の決算速報（連結） | 資料1 |
| 2 資本的収支の決算速報 | 資料2 |
| 3 患者数等の状況について | 資料3 |

浜松医療センター 収益的収支の決算速報(連結)



【参考】 病院事業会計のしくみ



※数値は令和元年度決算額

浜松医療センター 収益的収支の決算速報(連結)

(単位:千円)

区分	令和元年度決算額				平成30年度決算額				比較 a - b
	病院事業会計	医療公社会計	相殺	連結 a	病院事業会計	医療公社会計	相殺	連結 b	
収益									
医業収益	273,364	17,611,178	△ 273,364	17,611,178	266,340	16,936,569	△ 266,340	16,936,569	674,609
入院収益 (入院延べ患者数)		⑤ 12,086,666 (185,418人)		12,086,666 (185,418人)		11,931,125 (189,303人)		11,931,125 (189,303人)	155,541 (△3,885人)
外来収益 (外来延べ患者数)		⑤ 4,423,190 (252,154人)		4,423,190 (252,154人)		3,923,951 (246,500人)		3,923,951 (246,500人)	499,239 (5,654人)
その他医業収益		⑤ 827,958		827,958		815,153		815,153	12,805
一般会計負担金	① 273,364			273,364	266,340			266,340	7,024
政策的医療交付金		273,364	③ △ 273,364	0		266,340	△ 266,340	0	0
医業外収益	2,522,481	448,176	△ 1,093,087	1,877,570	2,817,738	427,474	△ 1,374,171	1,871,041	6,529
受取利息	1,207	9,162		10,369	1,506	8,494		10,000	369
一般会計負担金	① 1,424,856			1,424,856	1,445,053			1,445,053	△ 20,197
指定管理者 定額分 負担金 変動分	860,728		④ △ 860,728	0	852,832		△ 852,832	0	0
	133,873		④ △ 133,873	0	407,660		△ 407,660	0	0
国・県補助金	② 71,850	9,042	③ 3,184	84,076	80,019	6,064	△ 12,974	73,109	10,967
長期前受金戻入	27,883			27,883	29,340			29,340	△ 1,457
その他医業外収益	2,084	⑤ 328,302		330,386	1,328	312,211		313,539	16,847
政策的医療交付金		101,670	③ △ 101,670	0		100,705	△ 100,705	0	0
特別利益	0	0	0	0	13	0	0	13	△ 13
過年度損益修正益	0	0	0	0	13	0	0	13	△ 13
その他特別利益	0	0	0	0	0	0	0	0	0
収益合計	2,795,845	18,059,354	△ 1,366,451	19,488,748	3,084,091	17,364,043	△ 1,640,511	18,807,623	681,125
費用									
医業費用	1,988,535	18,059,354	△ 1,366,451	18,681,438	1,975,192	17,364,043	△ 1,640,511	17,698,724	982,714
給与費	10,720	9,017,663		9,028,383	8,558	8,736,259		8,744,817	283,566
材料費		5,039,273		5,039,273		4,478,751		4,478,751	560,522
減価償却費	992,936	237,624		1,230,560	989,753	291,590		1,281,343	△ 50,783
資産減耗費	48,378			48,378	19,791			19,791	28,587
長期前払消費税償却	39,937			39,937	41,818			41,818	△ 1,881
その他の経費	124,714	2,770,193		2,894,907	135,253	2,596,951		2,732,204	162,703
指定管理者 定額分 負担金 変動分		860,728	△ 860,728	0		852,832	△ 852,832	0	0
		133,873	△ 133,873	0		407,660	△ 407,660	0	0
政策的医療交付金	771,850		△ 371,850	400,000	780,019		△ 380,019	400,000	0
医業外費用	352,543	0	0	352,543	396,348	0	0	396,348	△ 43,805
支払利息	280,167			280,167	313,109			313,109	△ 32,942
その他(消費税等)	72,376			72,376	83,239			83,239	△ 10,863
特別損失	5,701	0	0	5,701	0	0	0	0	5,701
過年度損益修正損				0				0	0
その他特別損失	5,701			5,701				0	5,701
費用合計	2,346,779	18,059,354	△ 1,366,451	19,039,682	2,371,540	17,364,043	△ 1,640,511	18,095,072	944,610
当年度純利益	449,066	0	0	449,066	712,551	0	0	712,551	△ 263,485

浜松医療センター 資本的収支の決算速報

病院事業会計

(単位:千円)

区分		令和元年度	平成30年度	比較(R1-H30)
収入	国庫・県支出金	133,439	13,699	119,740
	企業債	293,800	440,600	△ 146,800
	収入計 A	427,239	454,299	△ 27,060
支出	施設改良費	95,329	513,328	△ 417,999
	固定資産購入費	793,385	396,966	396,419
	企業債償還費	1,144,660	1,164,368	△ 19,708
	支出計 B	2,033,374	2,074,662	△ 41,288
収支差引 C=A-B		△ 1,606,135	△ 1,620,363	14,228

<補てん財源>

(単位:千円)

区分		令和元年度	平成30年度	比較(R1-H30)
過年度分損益勘定留保資金 D		100,647	180,570	△ 79,923
当年度分損益勘定留保資金 E		1,106,329	1,084,445	21,884
	減価償却費	992,936	989,753	3,183
	資産減耗費	41,869	16,320	25,549
	長期前払消費税償却等	99,407	107,725	△ 8,318
	長期前受金戻入	△ 27,883	△ 29,340	1,457
	その他	0	△ 13	13
減債積立金 F		700,000	0	700,000
建設改良積立金 G		1,258,671	1,714,666	△ 455,995
未処分利益剰余金 H		491,518	742,452	△ 250,934
補てん財源計 I=D+E+F+G+H		3,657,165	3,722,133	△ 64,968
当年度不足額 C		△ 1,606,135	△ 1,620,363	14,228
当年度末補てん財源残高 I+C		2,051,030	2,101,770	△ 50,740

令和元年度(4月～3月) 患者数等の状況について

浜松医療センター

〔目次〕

- 1 新入院患者数の推移
- 2 入院患者延べ数の推移
- 3 1日平均入院患者数の推移
- 4 病床利用率（感染病床除く）、平均在院日数の推移
- 5 入院診療収入・入院診療単価の推移
- 6 新外来（初診）患者数の推移
- 7 外来患者延べ数の推移
- 8 外来診療収入・外来診療単価の推移
- 9 収支状況の推移

（参考資料）

- 1 時間外患者数の推移
- 2 救急車搬入数の推移
- 3 救命救急センターの患者数等の推移
- 4 手術件数（手術室）の推移
- 5 分娩件数の推移
- 6 紹介率の推移
- 7 逆紹介率の推移
- 8 市内7病院との比較
 - ①1日平均入院患者数
 - ②1日平均外来患者数
 - ③紹介患者数

【総括】

1 患者数の状況（令和元年度4月から3月までの累計前年度比較）

(1) 入院

- ①新入院患者数は14,547人（前年度比403人の増）
- ②入院患者延べ数は185,418人（前年度比3,885人の減）
- ③病床利用率は84.4%（前年度比2.0ポイントの減）
- ④平均在院日数は12.7日（前年度比0.7日の短縮）

(2) 外来

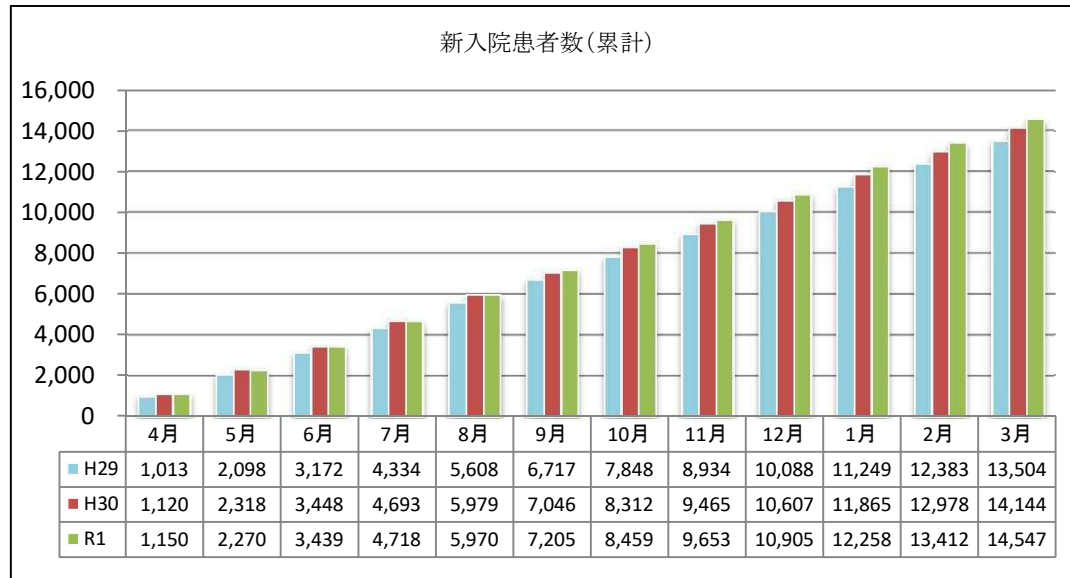
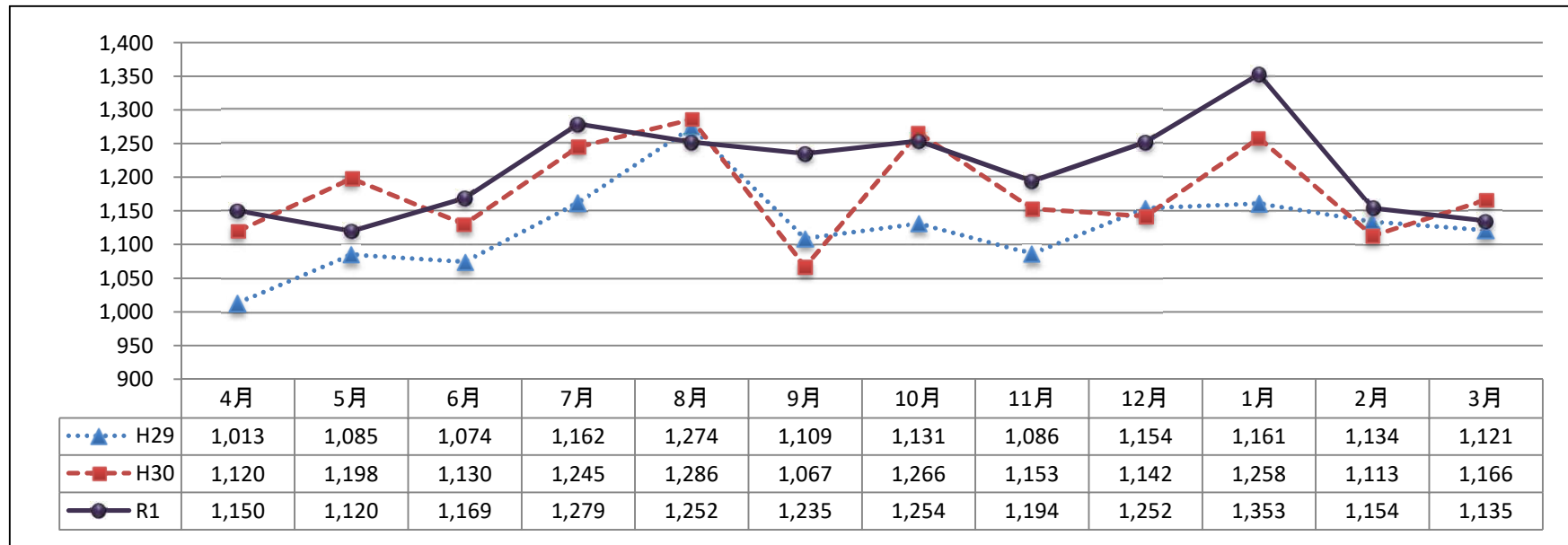
- ①新外来（初診）患者数は22,166人（前年度比812人の減）
- ②外来患者延べ数は252,154人（前年度比5,654人の増）

2 収支状況

(1) 収入・支出

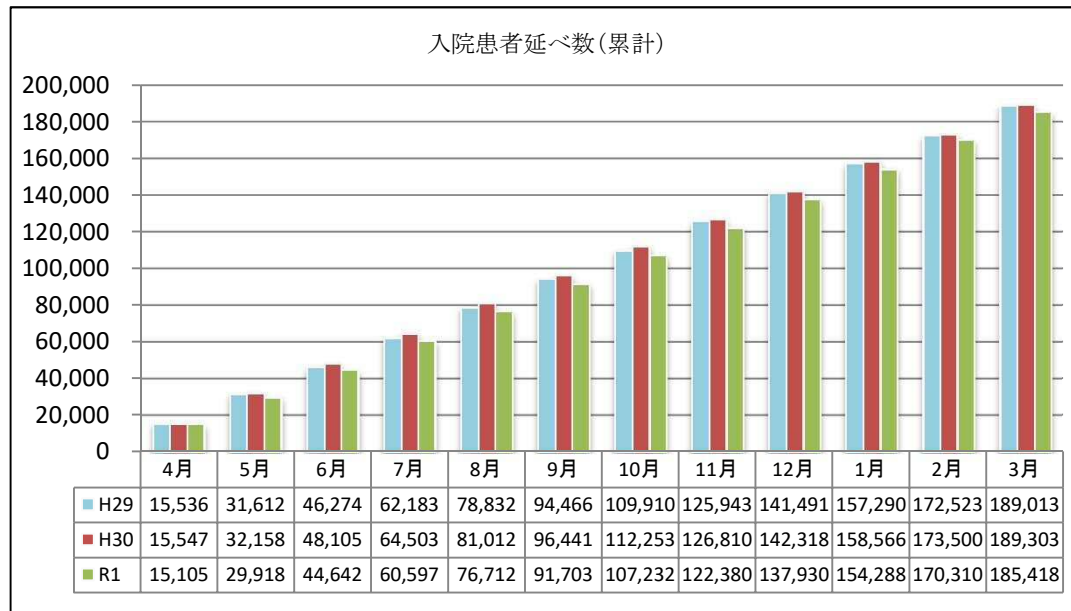
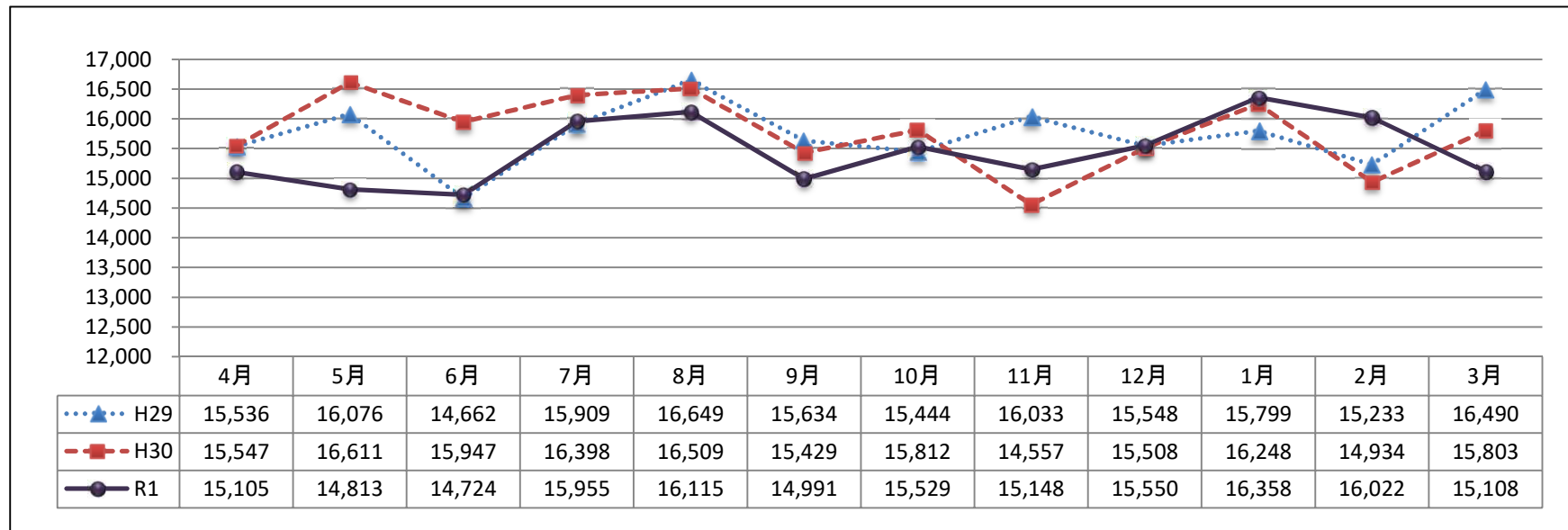
- ①収入は18,059,354千円（前年度比695,311千円の増）
- ②支出は17,925,481千円（前年度比969,098千円の増）
- ③収支差は133,873千円の黒字（前年度比273,787千円の減）

1 新入院患者数の推移



※令和元年度は、平成30年度より
403人増加した。

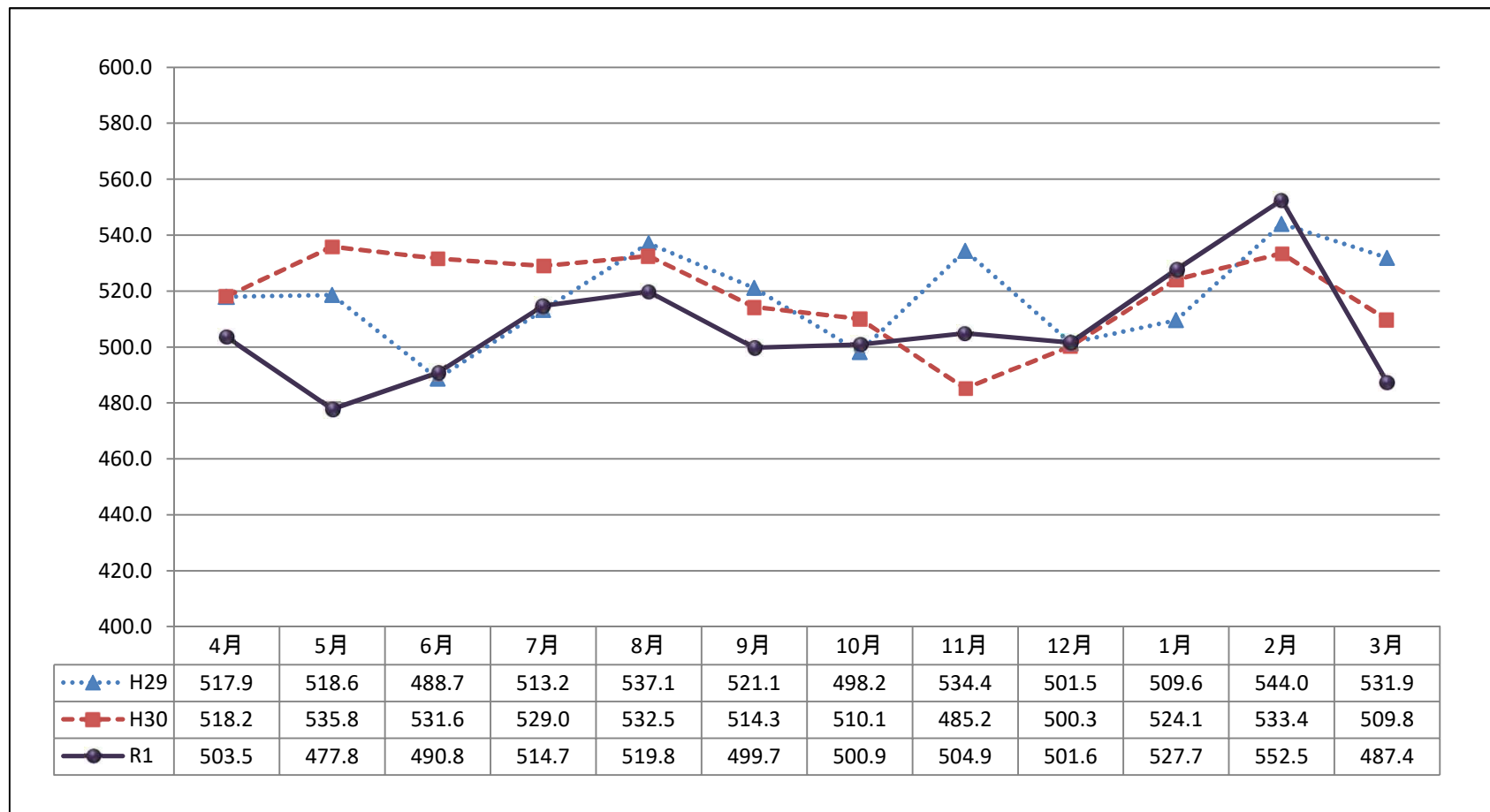
2 入院患者延べ数の推移



※令和元年度は、平成30年度より
3,885人減少した。

※令和元年度目標値の191,052人を
5,634人下回った。

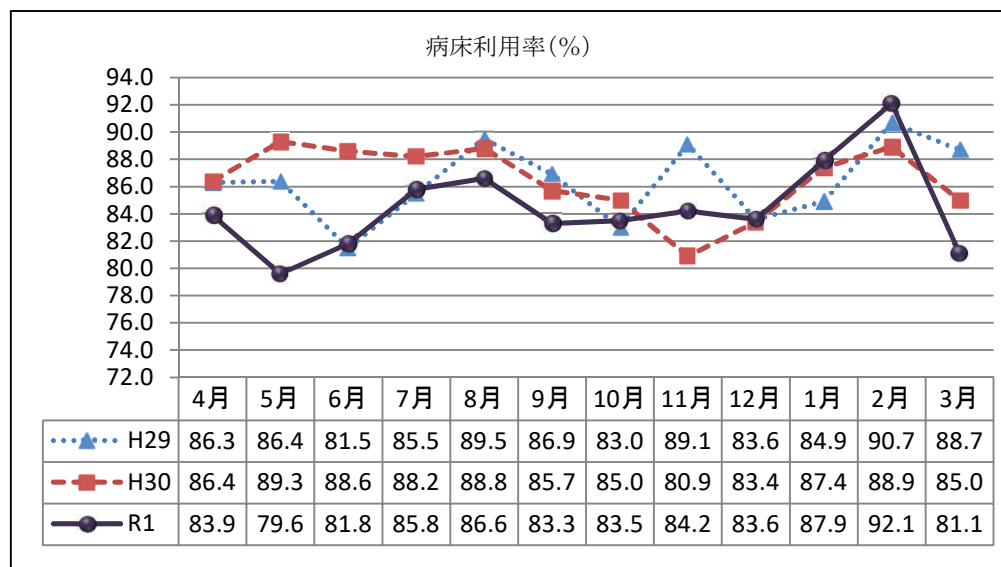
3 1日平均入院患者数の推移



※令和元年度の1日平均入院患者数は507人となり、平成30年度より12人減少した。

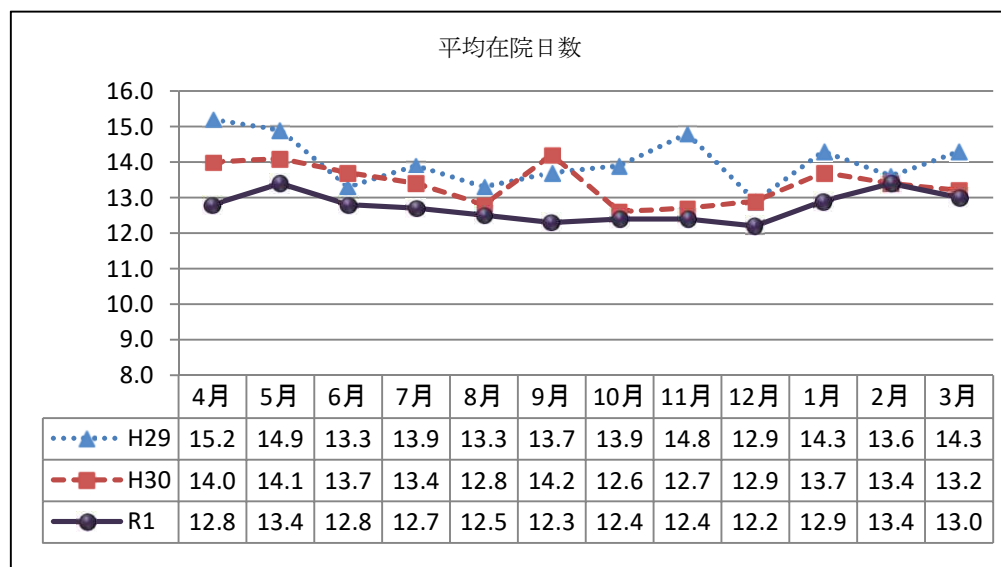
※令和元年度目標値の522人を15人下回った。

4 病床利用率（感染病床除く）、平均在院日数の推移



※令和元年度の病床利用率は84.4%となり平成30年度より2.0ポイント減少した。

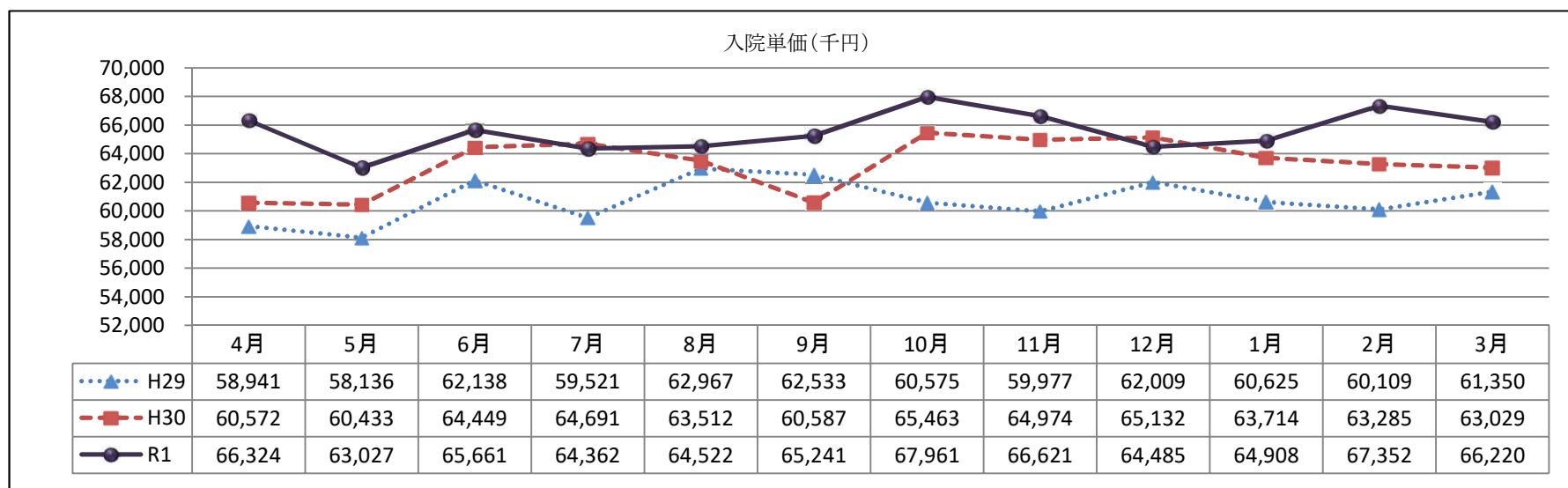
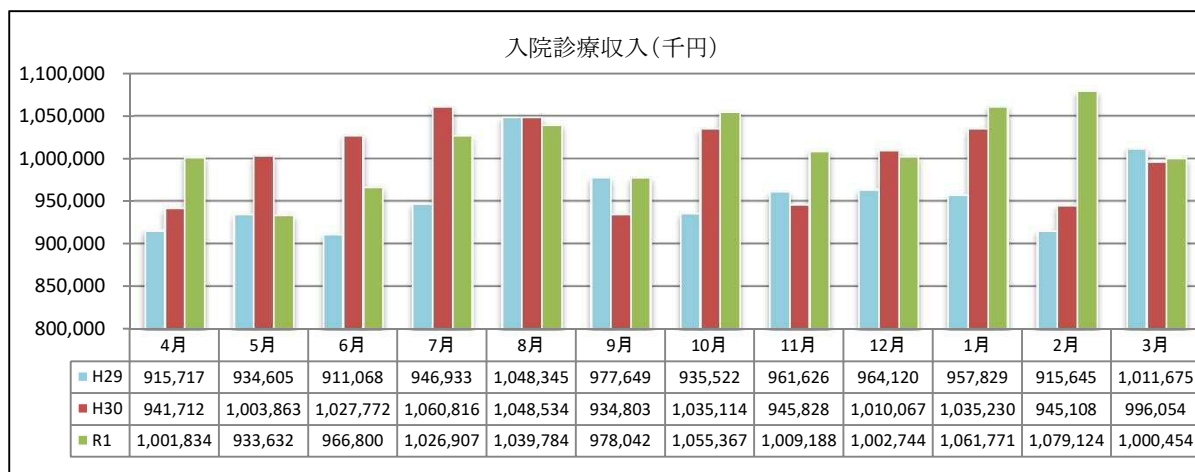
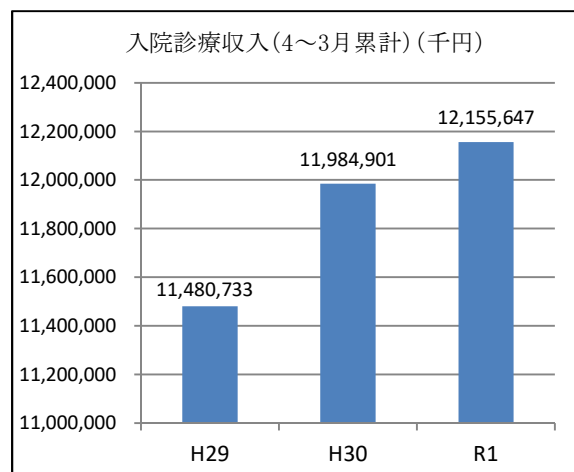
※令和元年度目標値の87.0%を2.6ポイント下回った。



※令和元年度の平均在院日数は12.7日となり、平成30年度より0.7日短縮した。

※令和元年度目標値の13.5日を0.8日短縮した。

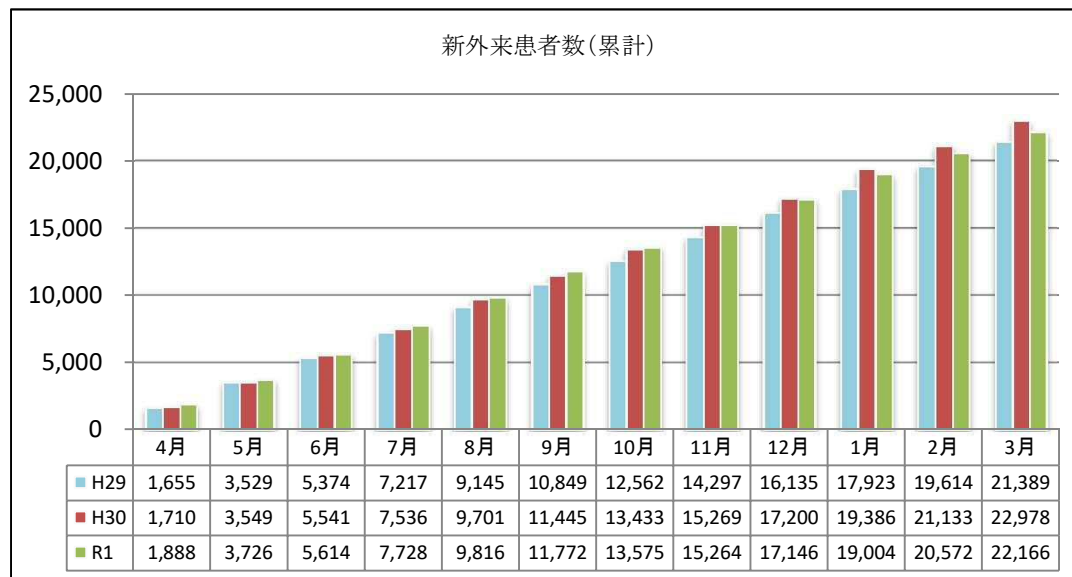
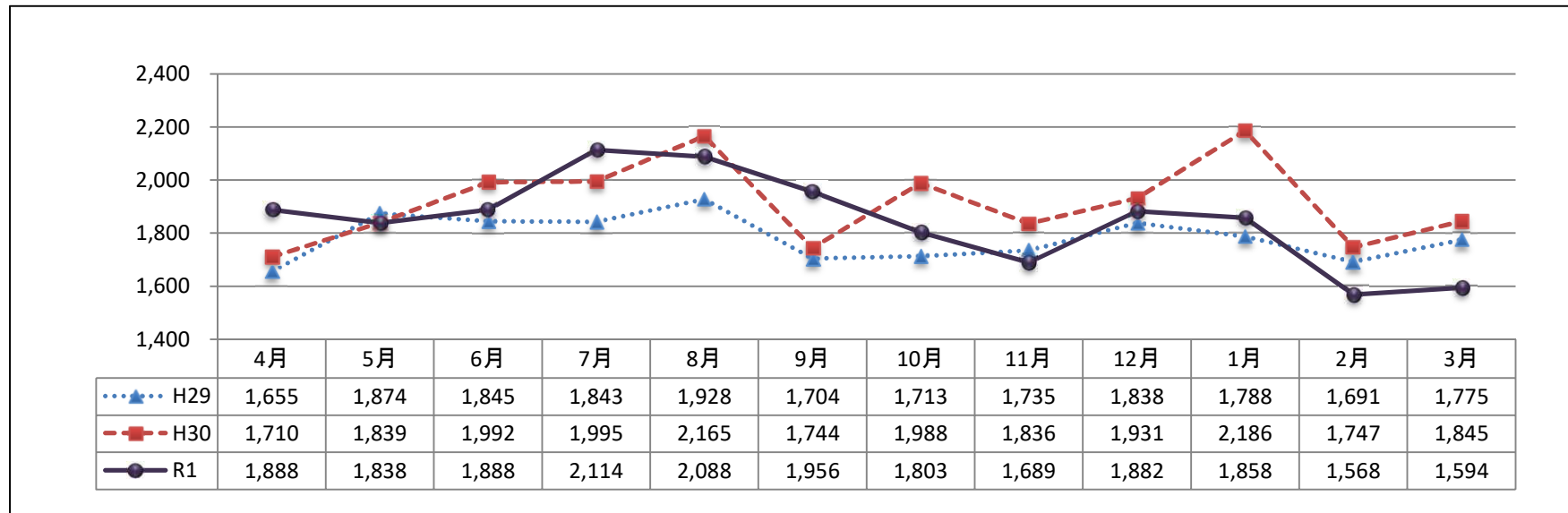
5 入院診療収入・入院診療単価の推移



※入院診療収入は、平成30年度より170,746千円の増収となった。

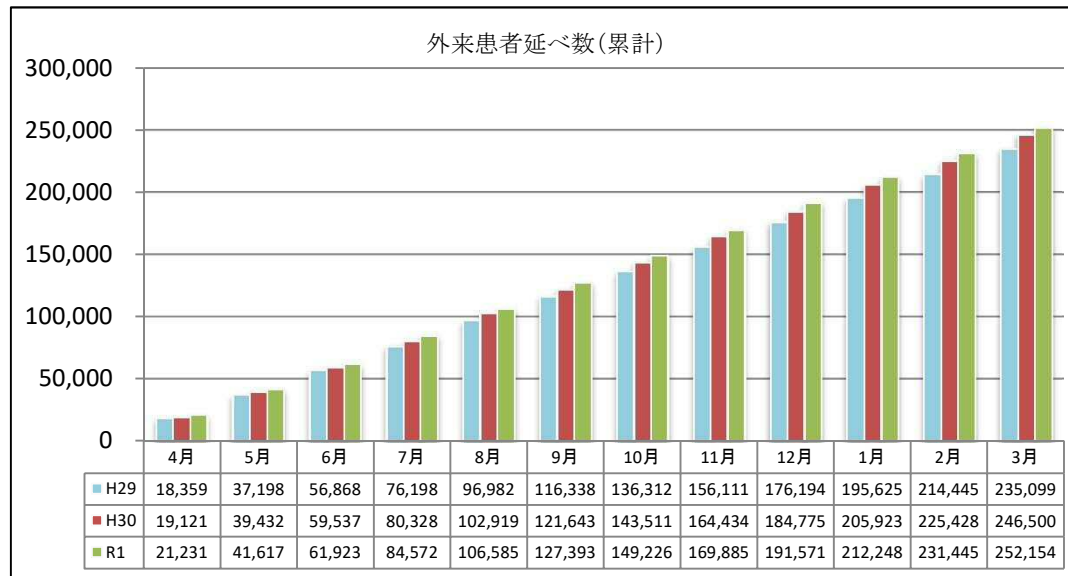
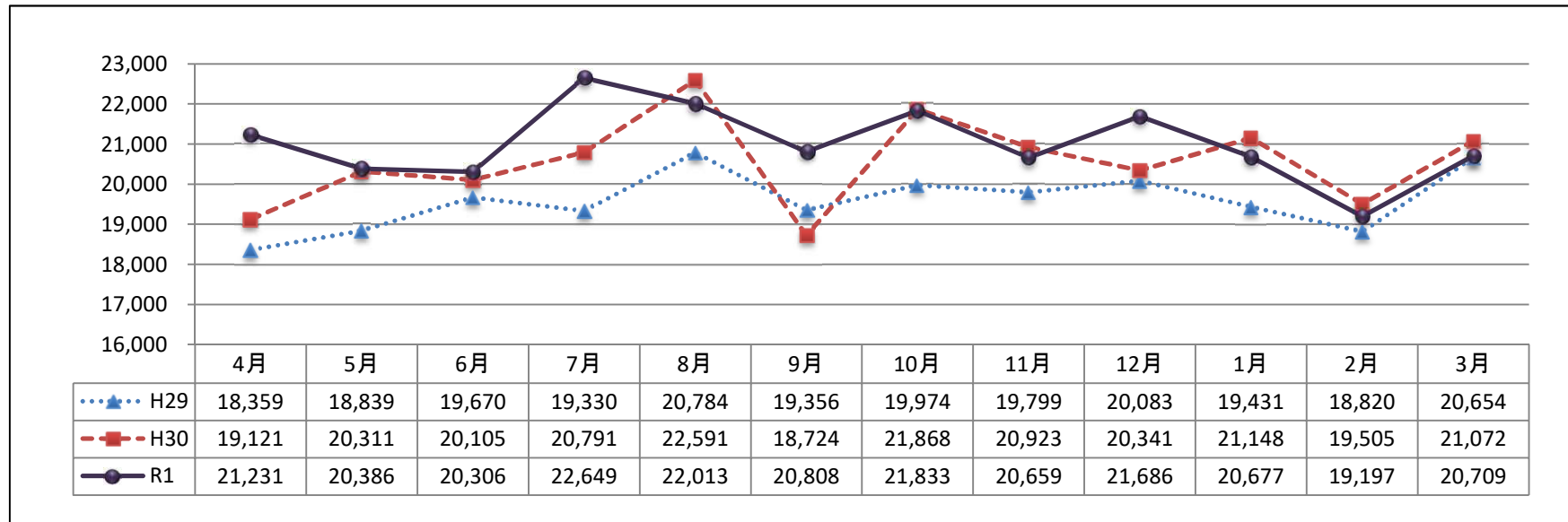
※入院診療単価は、平成30年度より2,247円増加し、65,558円となった。

6 新外来（初診）患者数の推移



※令和元年度は、平成30年度より
812人減少した。

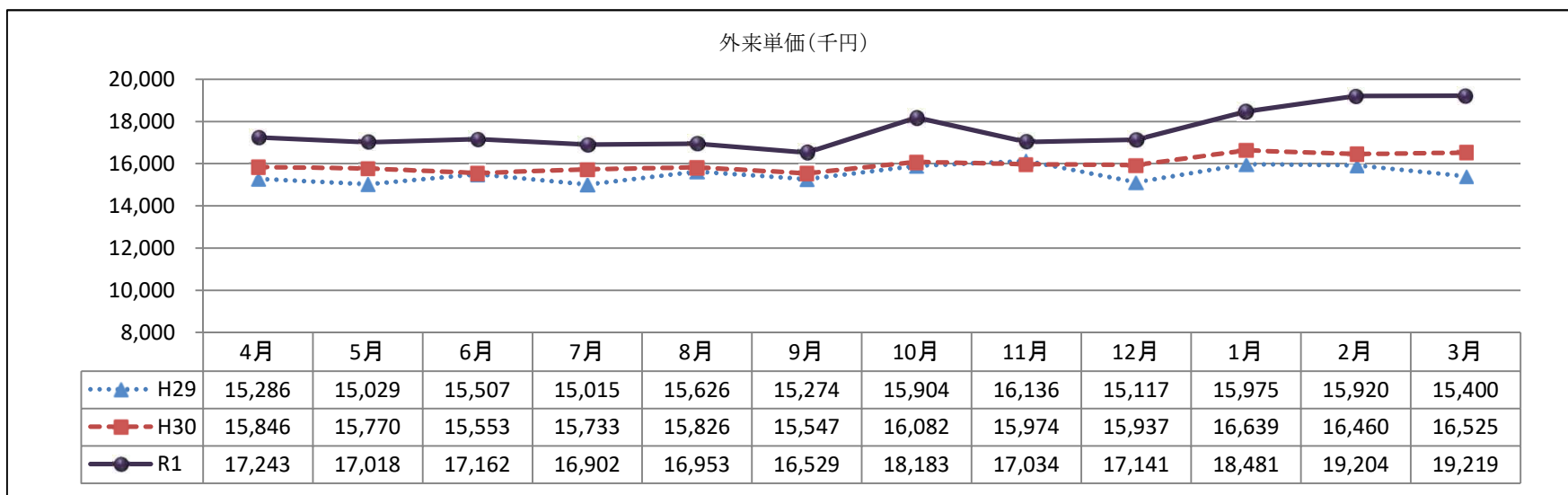
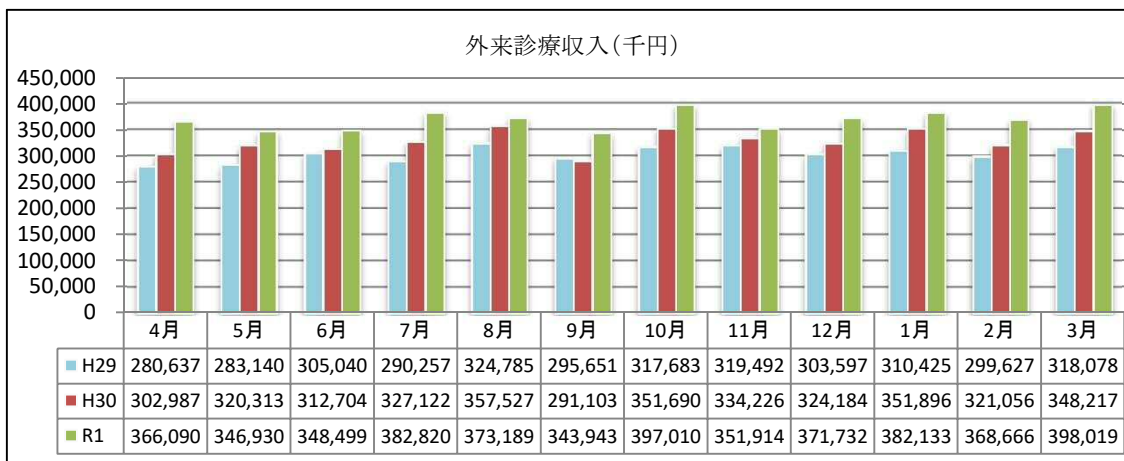
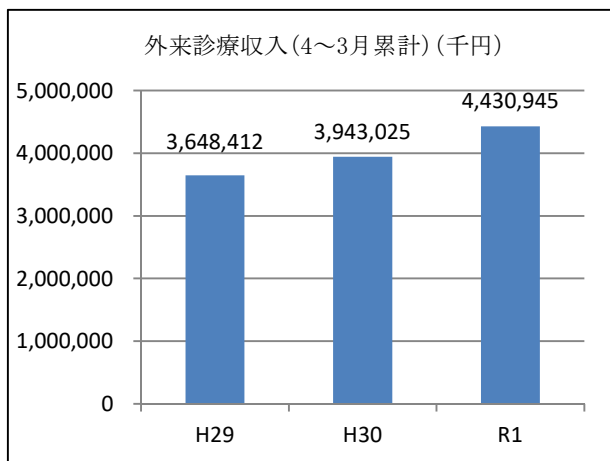
7 外来患者延べ数の推移



※令和元年度は、平成30年度より
5,654人増加した。

※令和元年度目標値の240,000人を
12,154人上回った。

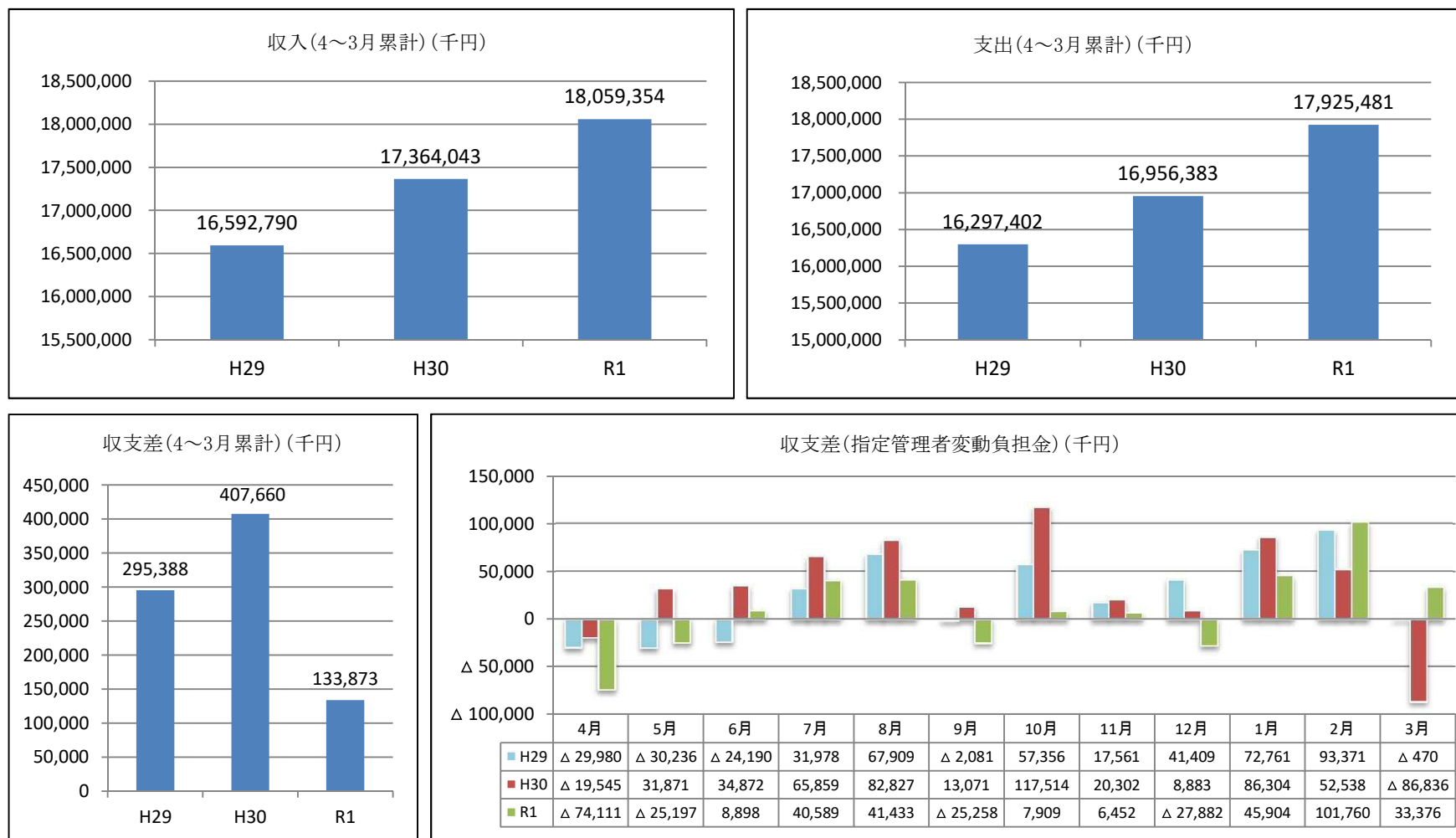
8 外来診療収入・外来診療単価の推移



※外来診療収入は、平成30年度より487,920千円増収となった。

※外来診療単価は、平成30年度より1,576円増加し、17,572円となった。

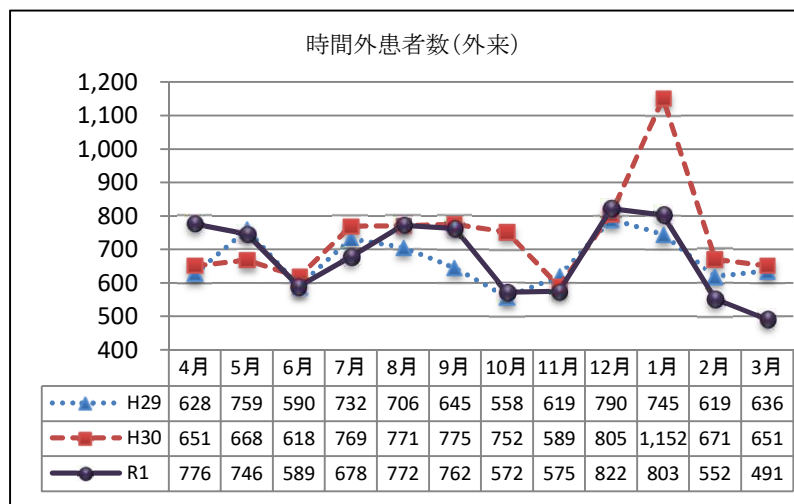
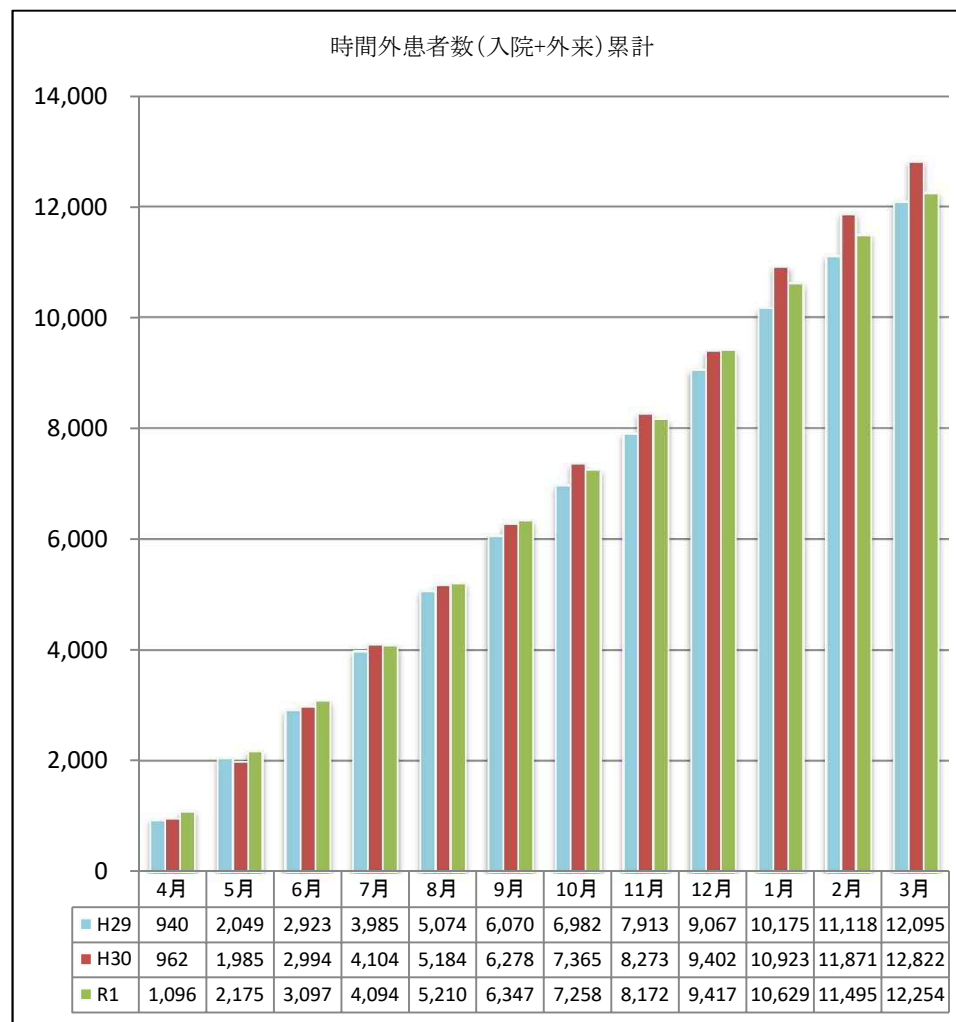
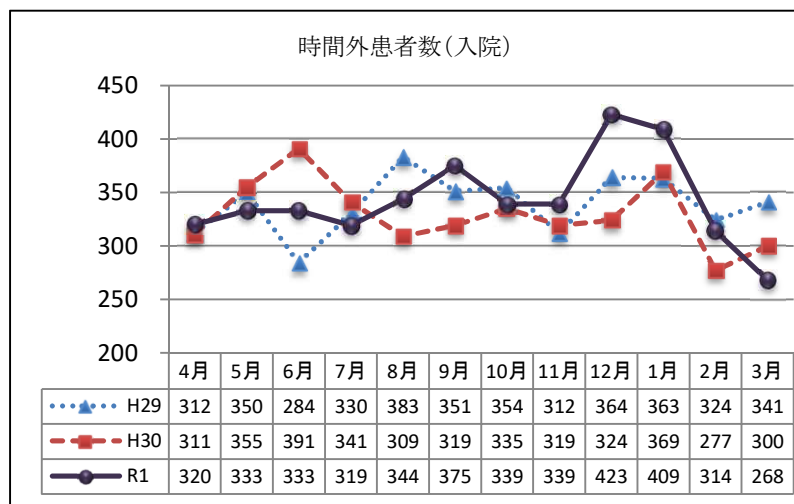
9 収支状況の推移



- ※令和元年度の収入は、平成30年度より 695,311千円増加した。
- ※令和元年度の支出は、平成30年度より 969,098千円増加した。
- ※令和元年度の収支差は、平成30年度より273,787千円減少し、133,873千円の黒字となった。

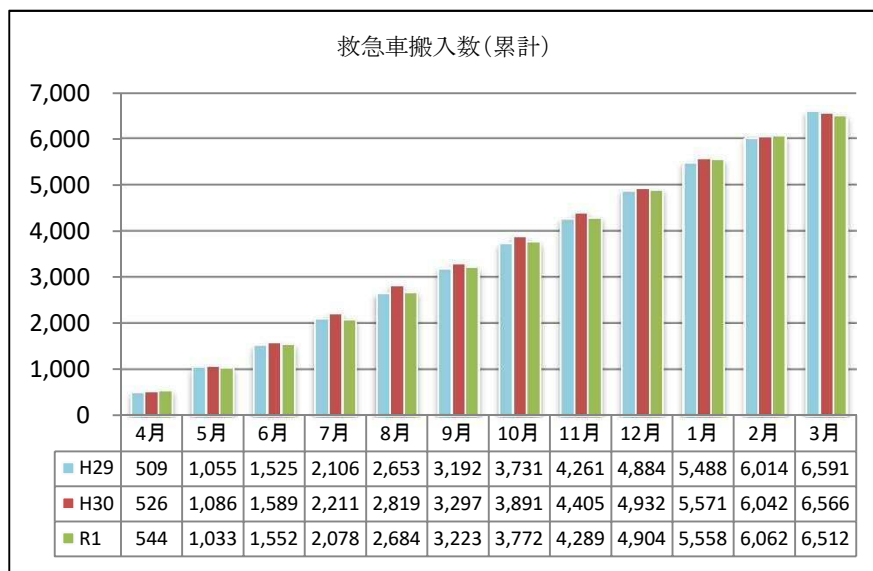
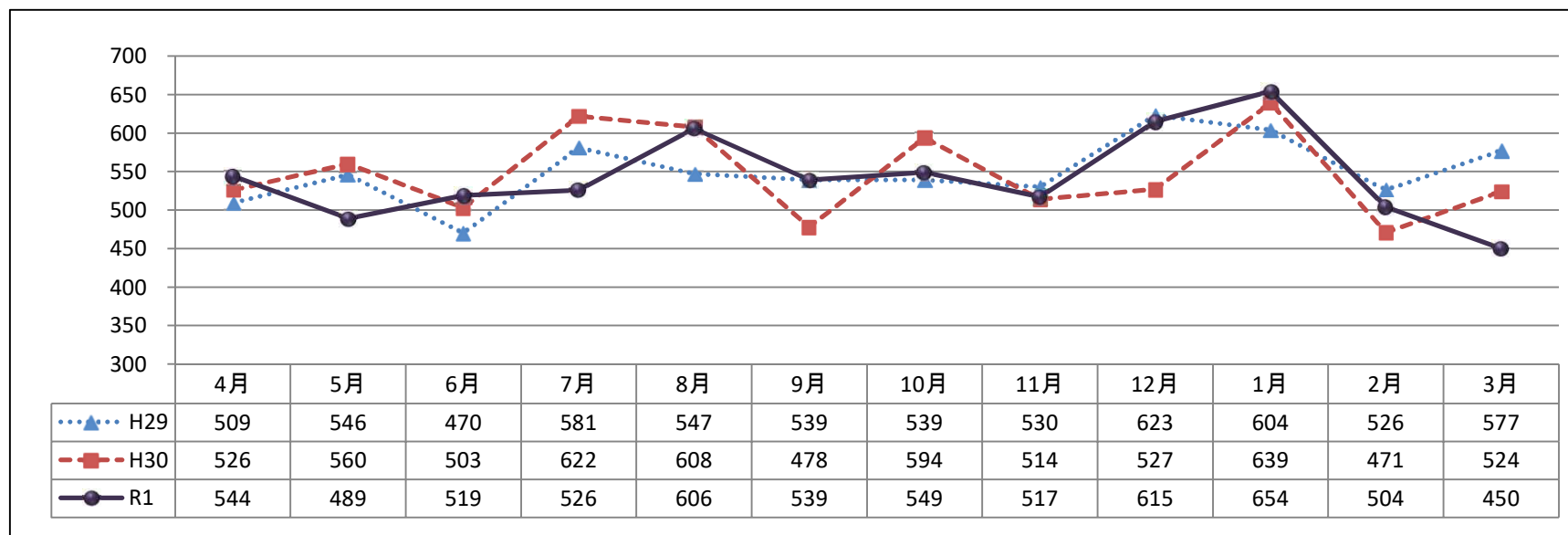
參考資料

1 時間外患者数の推移



※令和元年度の時間外患者数は、平成30年度より568人（入院166人、外来△734人）減少した。

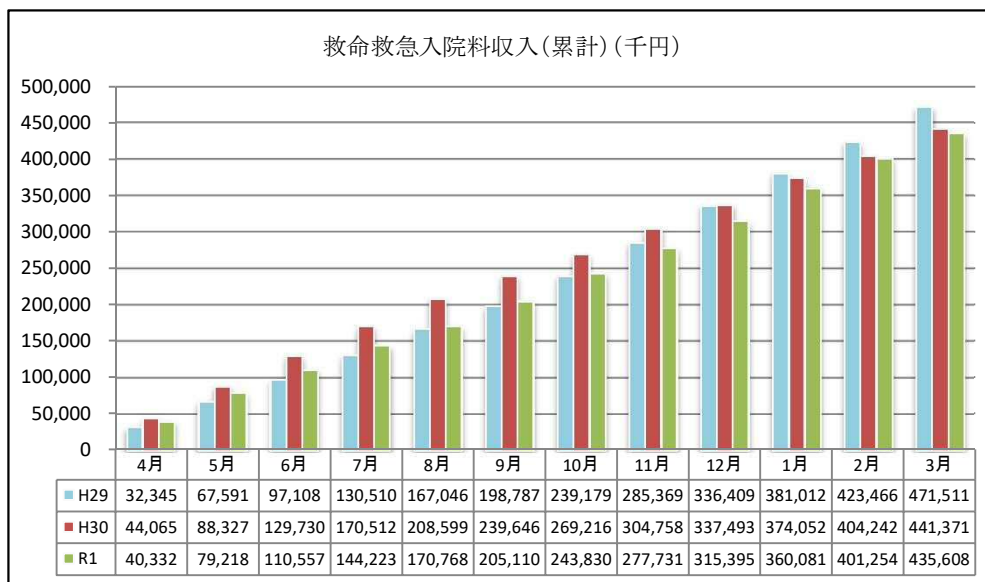
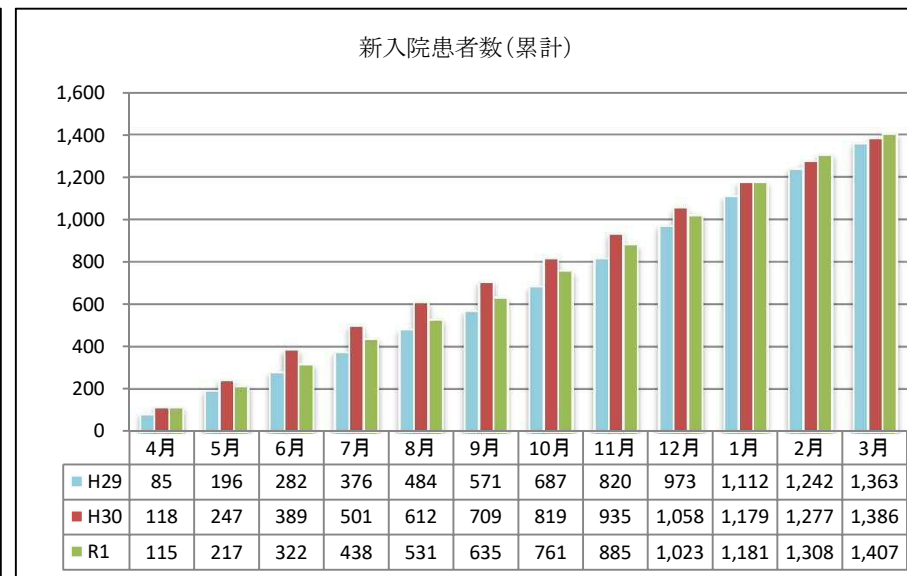
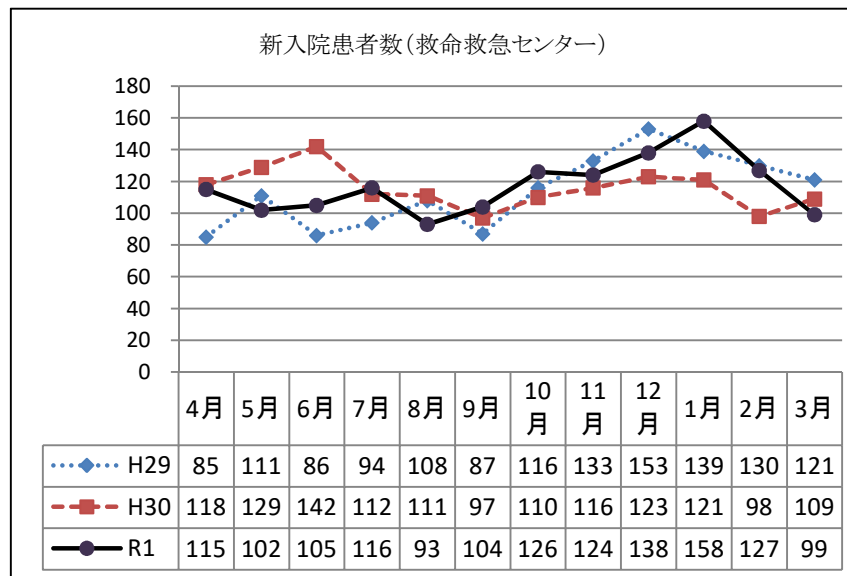
2 救急車搬入数の推移



※令和元年度の救急車搬入数は、平成30年度より54人（入院233人、外来△287人）減少した。

※令和元年度目標値の6,600人より88人下回った。

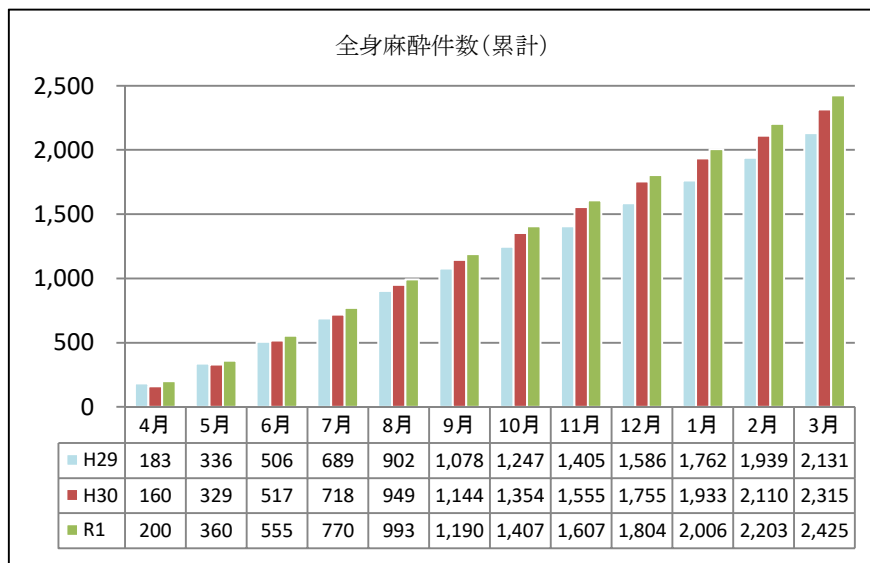
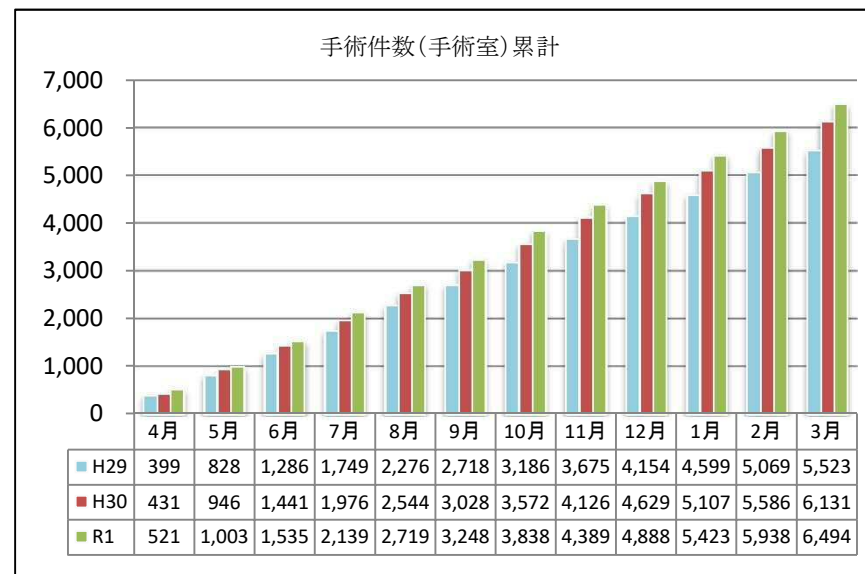
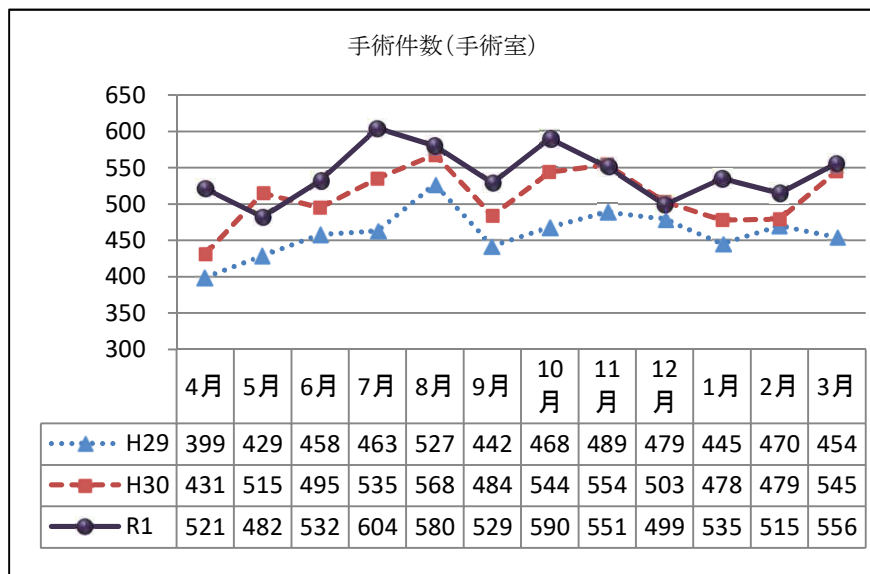
3 救命救急センターの患者数等の推移



※令和元年度の救命救急センターの新入院患者数は、平成30年度より21人増加した。

※令和元年度の救命救急入院料収入は、平成30年度より5,763千円減少した。

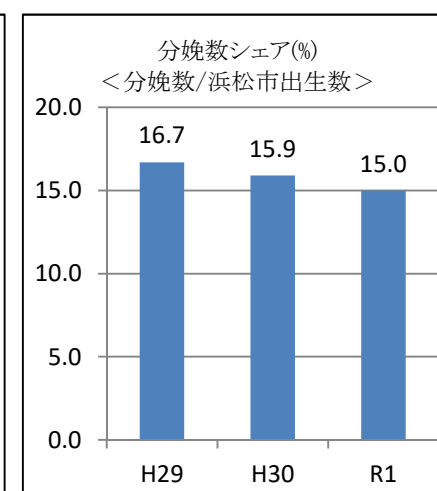
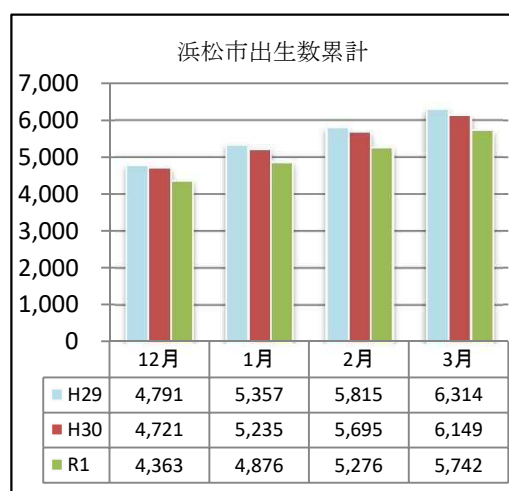
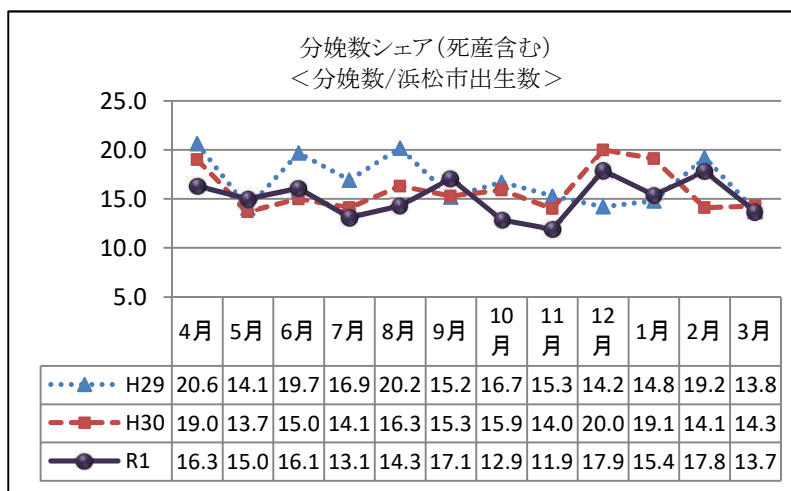
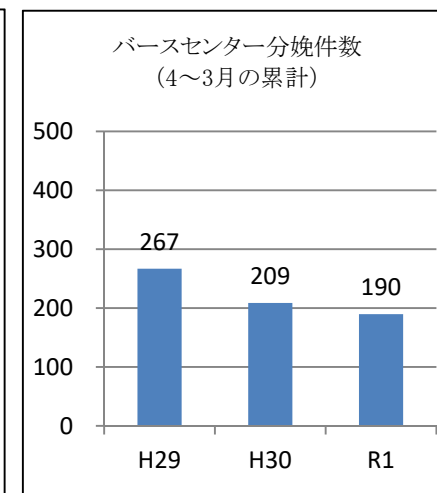
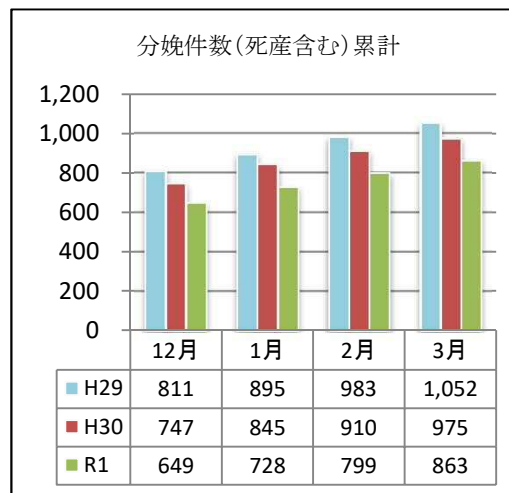
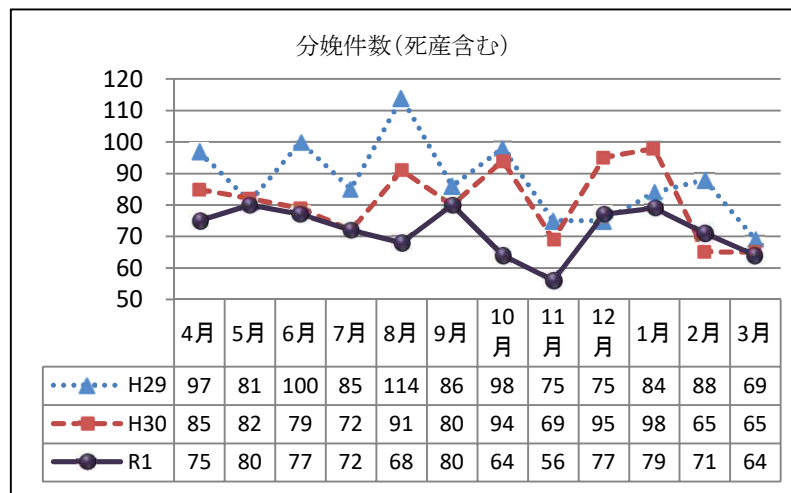
4 手術件数（手術室）の推移



※令和元年度の手術件数は、平成30年度より363件（入院364件、外来△1件）増加した。

※令和元年度の全身麻酔件数は、平成30年度より110件増加した。

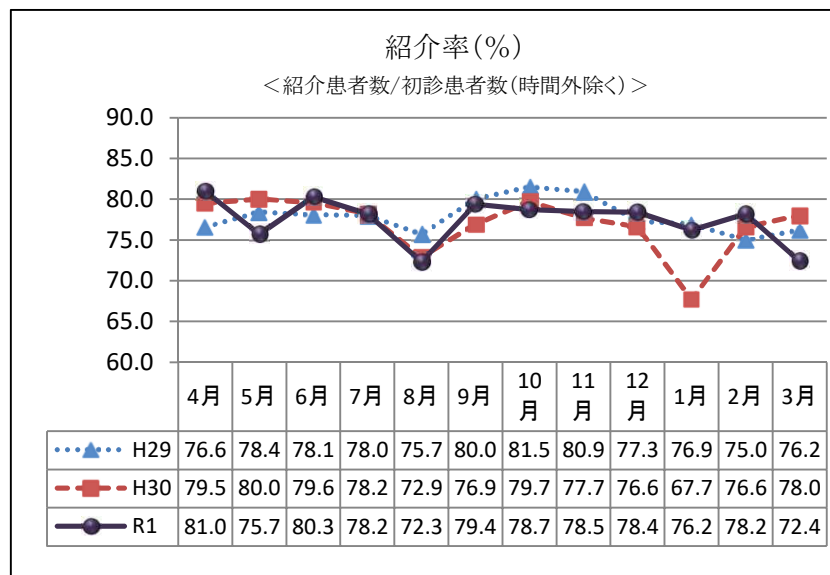
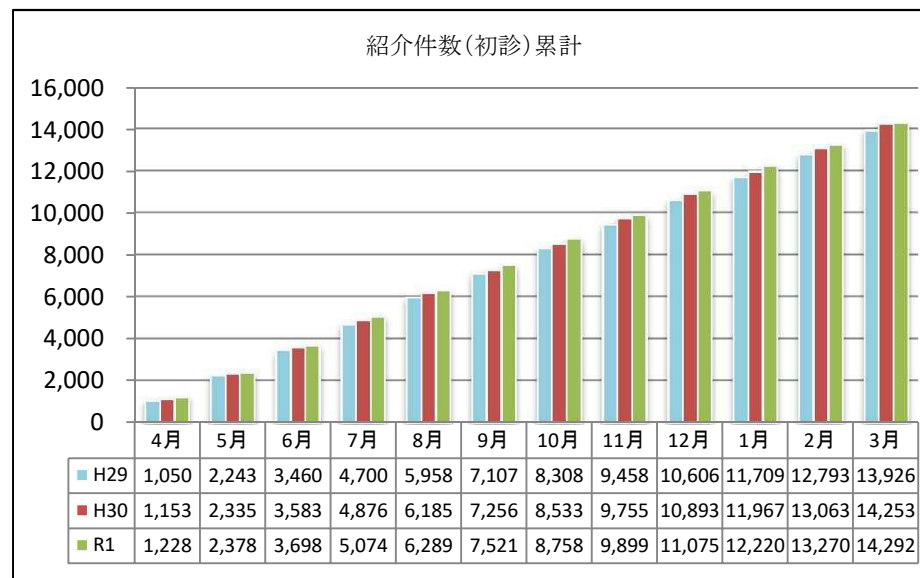
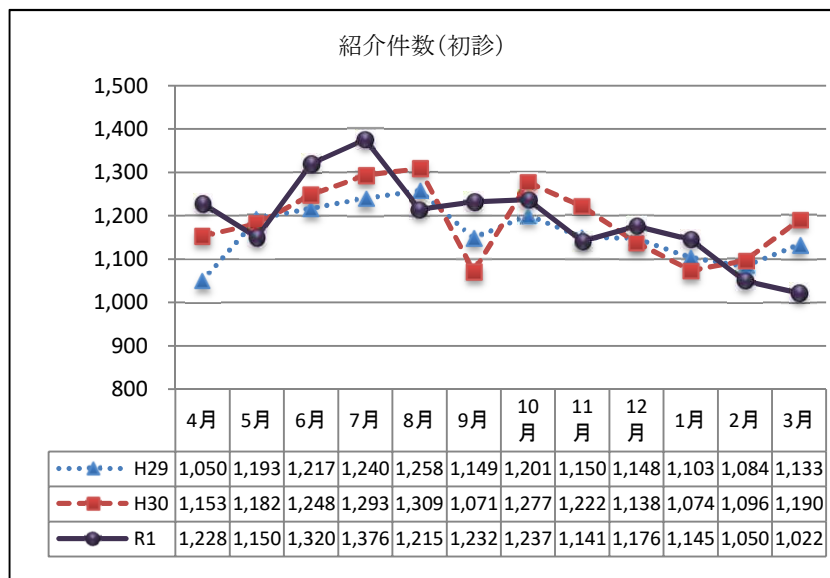
5 分娩件数の推移



※令和元年度の分娩件数は、平成30年度より112件（うちバースセンター△19件）減少した。

※令和元年度の分娩シェア率は、平成30年度より0.9ポイント減の15.0%となった。

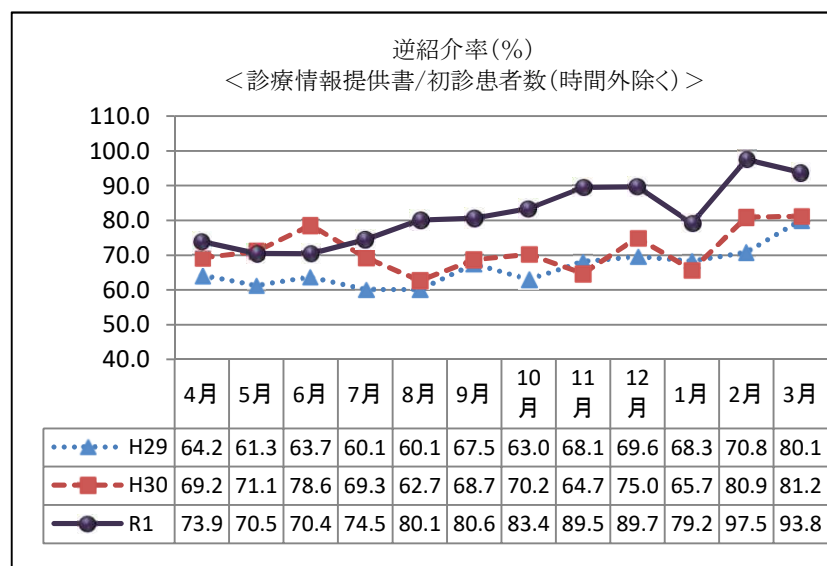
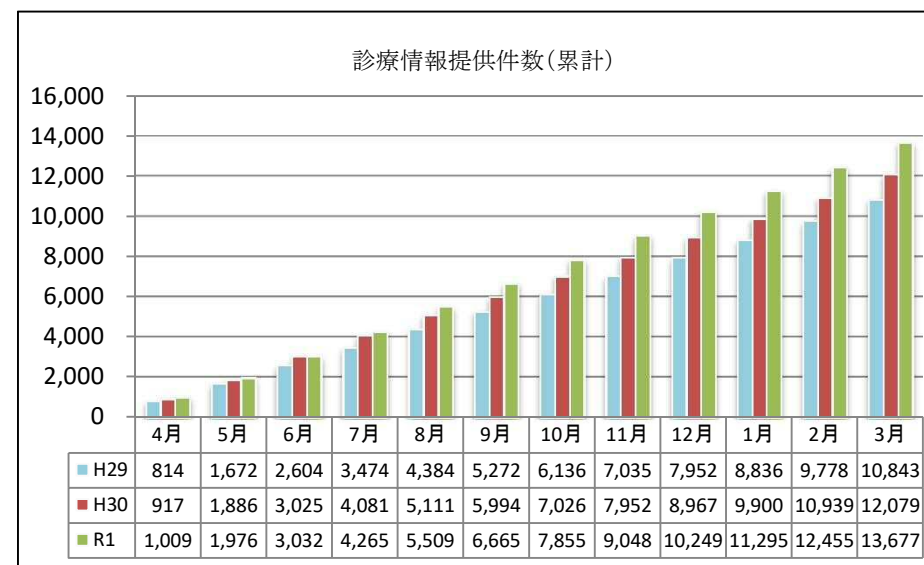
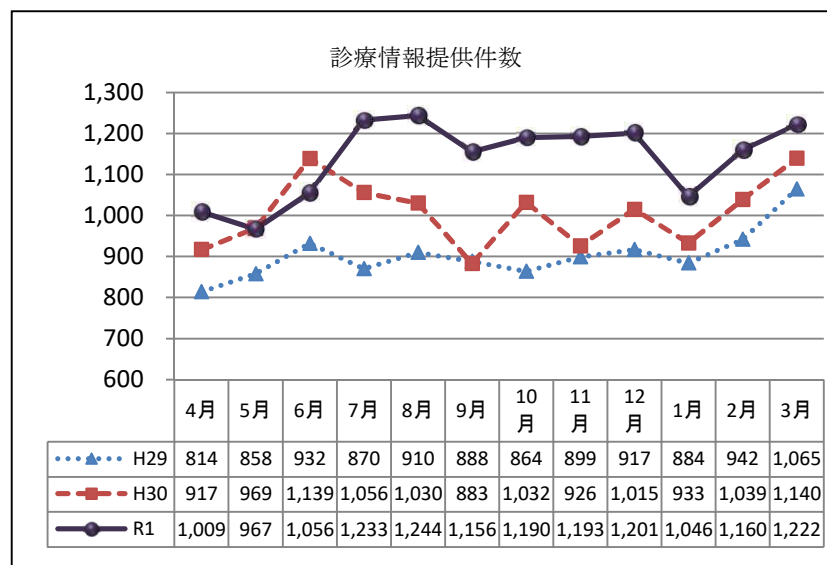
6 紹介率の推移



※令和元年度の初診時紹介件数は、平成30年度より39件増加した。

※令和元年度の紹介率は、平成30年度より0.5ポイント増の77.4%となった。

7 逆紹介率の推移

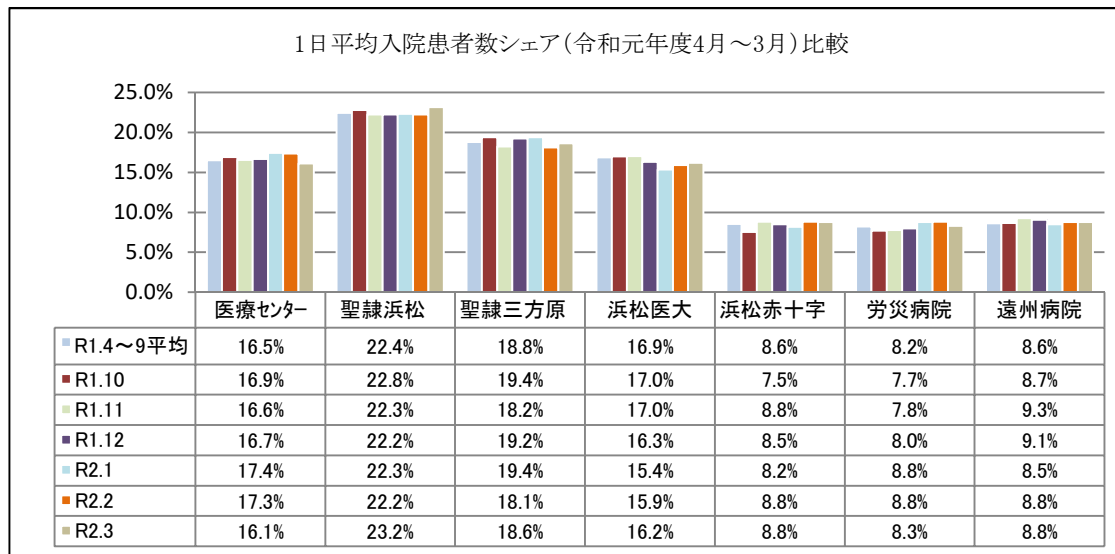
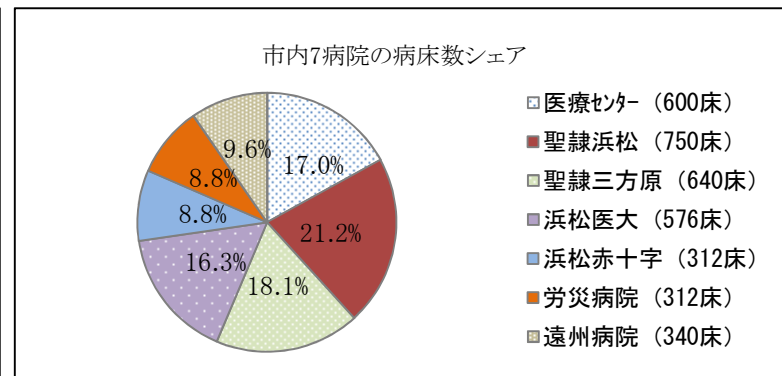
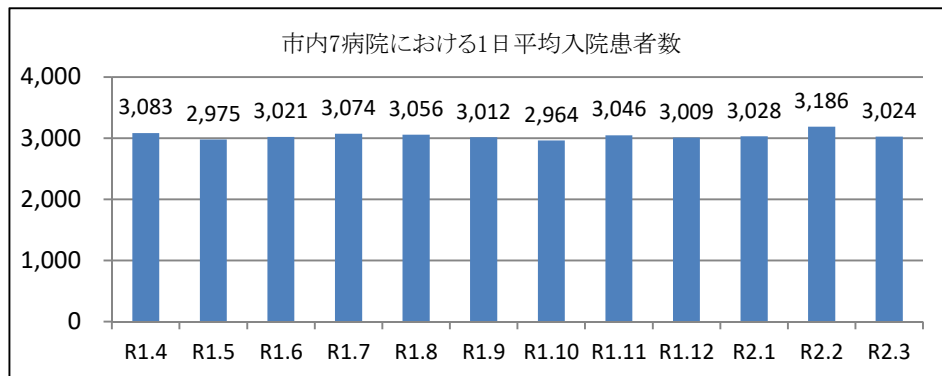


※令和元年度の診療情報提供件数は、平成30年度より1,598件増加した。

※令和元年度の逆紹介率は、平成30年度より10.3ポイント増の81.5%となった。

8 市内7病院との比較

① 1日平均入院患者数



※浜松医療センター(感染6床除く)

※聖隷三方原病院
(おおぞら療育センター170床、結核20床、精神104床除く)

※浜松医科大学(精神37床除く)

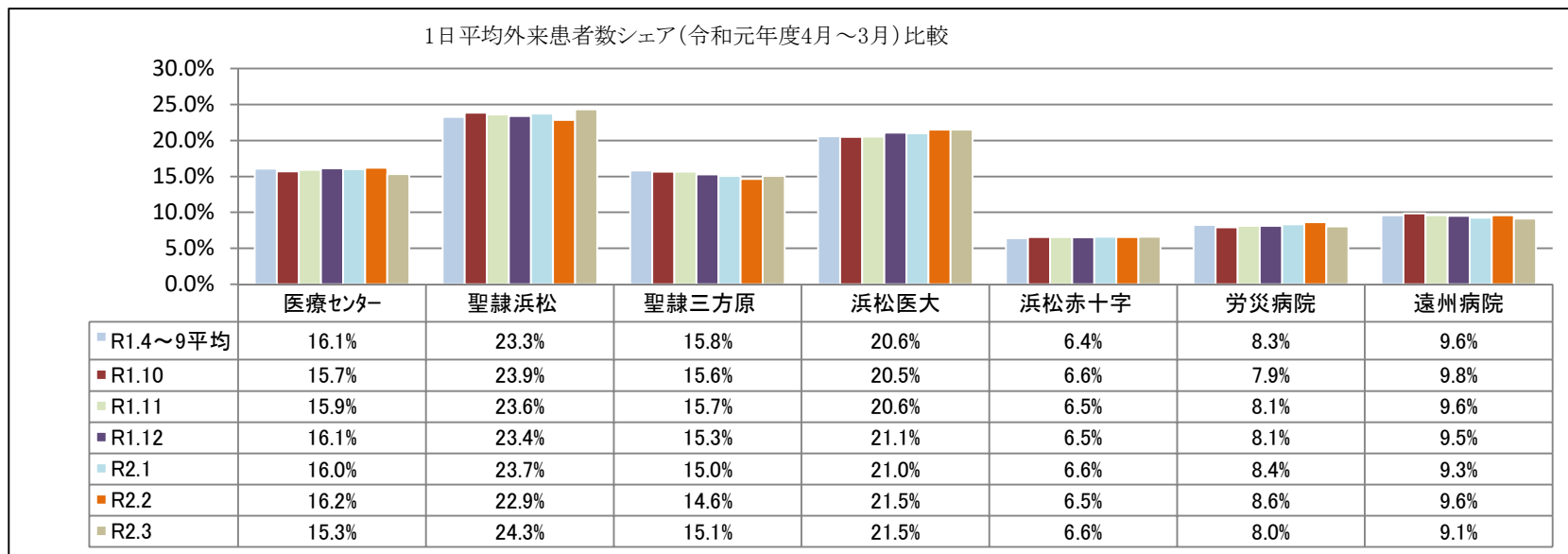
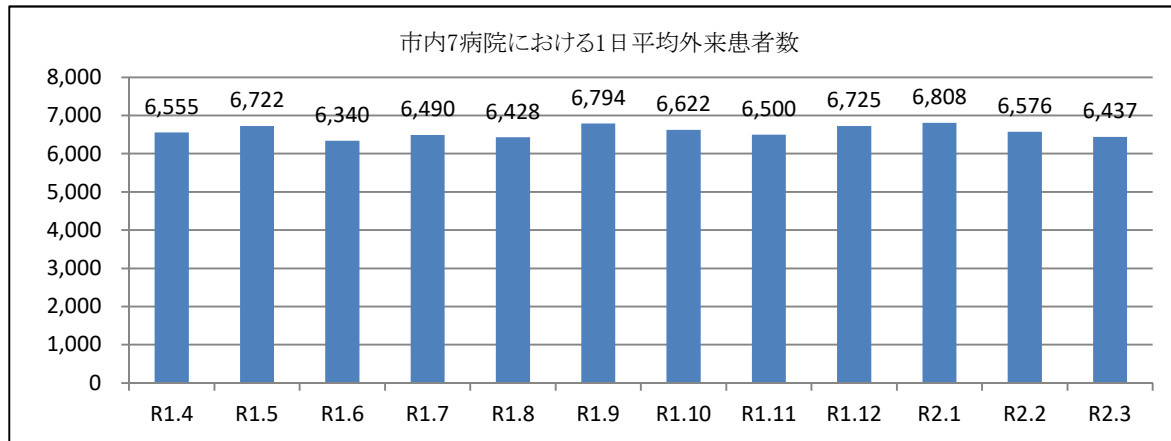
※遠州病院(回復期60床除く)

※市内7病院における1日平均入院患者数は、約3,040人で推移している。

※市内7病院における当院の病床数シェアは、17.0%となっている。

※令和元年度の1日平均入院患者数シェアの累計は、平成30年度より0.5ポイント減の16.7%であった。

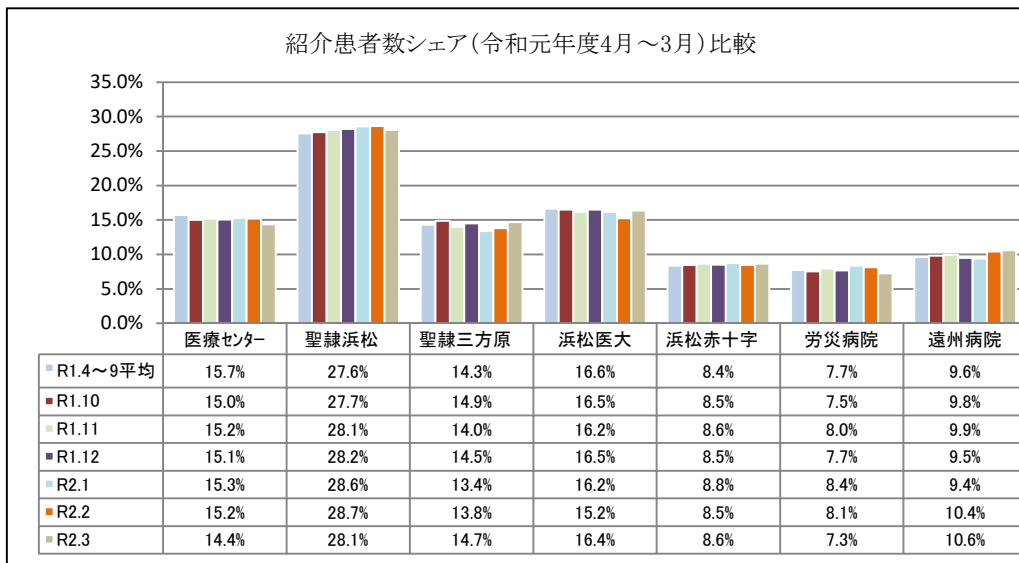
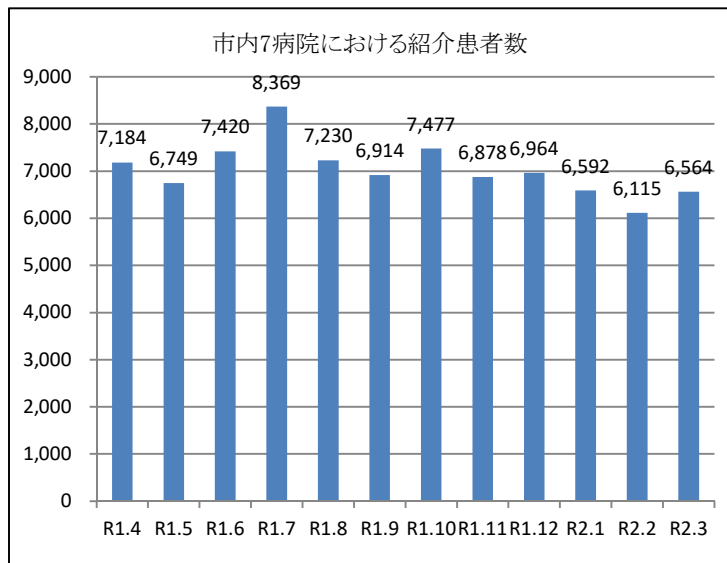
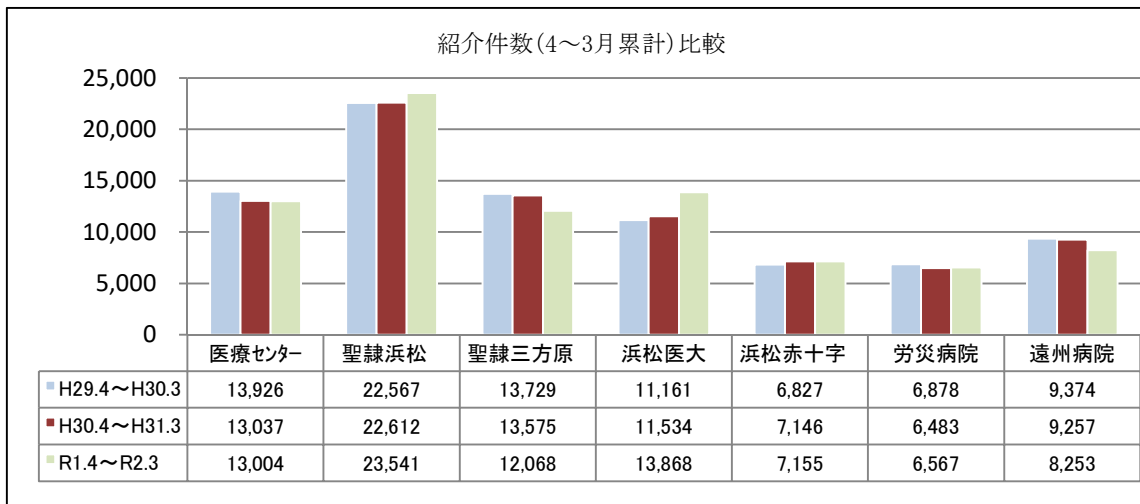
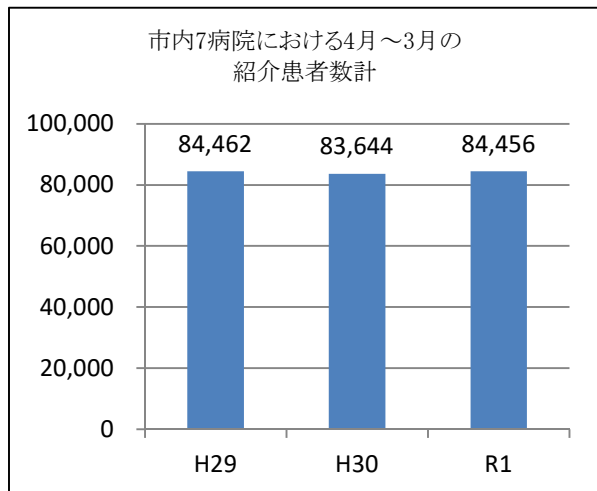
②1日平均外来患者数



※市内7病院における1日平均外来患者数は約6,583人で推移している。

※令和元年度の1日平均外来患者数シェアは、平成30年度より0.5ポイント増の16.0%であった。

③紹介患者数



※市内7病院における紹介患者数は約7,038人/月で推移している。

※令和元年度の紹介患者数シェアは、平成30年度より0.2ポイント減の15.4%であった。