

For Discussion Purpose Only

Well-Being指標活用に関する全国の動向

2023年6月6日

一般社団法人スマートシティ・インスティテュート 専務理事 南雲岳彦

浜松市フェロー



Smart City
Institute Japan

本年6月2日付 デジタル田園都市国家構想実現会議 サマリー

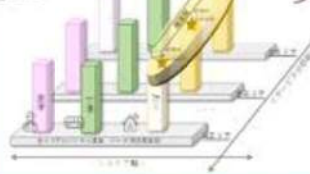
https://www.cas.go.jp/jp/seisaku/digital_denen/dai13/siryou1-1.pdf

デジタル実装の優良事例を支えるサービス/システムの横展開の加速化

- 関係府省庁が連携して、重点的に取り組むべきデジタル実装の優良事例を支えるサービス/システムを整理した上で、効果的・効率的に横展開を推進



- 行政サービス分野について、
- 「書かないワンストップ窓口」について、「窓口DXaaS」機能をガバメントクラウド上で提供
 - 自治体の取組における窓口業務改革（BPRを含む。）に対する人的・財政的支援の充実等
- 防災分野について、
- 防災DXサービスマップを公表するなど、ベストリアランスのカタログ化を先行実施



- 医療・健康・子育て、公共交通、教育等の主要分野の優良事例を支えるサービス/システムについて、
- 今夏を目標にベスト・リアランスのカタログ化
 - 2023年末を目標に標準的な要件・機能等を整理し、モデル仕様書として作成・公表
 - マイナンバーカードの利活用促進プランの取りまとめ
 - 将来的にDMP（デジタルマーケットプレイス）との連携・活用等

モデル地域ビジョンの実現支援策の強化・地方創生の先進事例の横展開の推進

- 【モデル地域ビジョンの実現支援策の強化】
- モデル地域ビジョンの施策間連携や地域間連携の取組状況を年末に向けてフォローアップし、財政上の優遇措置や地方支分部局や地方創生人材支援制度等を活用した伴走支援等の拡充



防災優先地域に対する重点支援

- 地方版総合戦略の策定状況等の継続的なフォローアップ、施策効果の分析・進捗度評価に向けた支援の実施

【地方創生の先進事例の横展開の推進】

- デジタル田園都市国家構想交付金も活用しつつ、地方創生の先進事例の横展開を丁寧に支援



※スマート農業のイメージ

「デジタル」中山間地域の取組イメージ

重要施策分野等に関する施策の充実

<p>➤ 共創による交通活性化</p> <ul style="list-style-type: none"> 関係府省庁連携の下、地域公共交通における共創の取組具体化、地域の実情に応じた幹線鉄道ネットワークの高機能化・サービス向上等の取組検討 	<p>➤ 地方創生スタートアップ</p> <ul style="list-style-type: none"> ローカルスタートアップ支援制度の推進 外国人起業家等の受入促進や官民の垣根を超えた人材移動の柔軟化等に向けた国家戦略特区制度の特例活用・規制改革の推進 	<p>➤ 子ども政策</p> <ul style="list-style-type: none"> 「出産・子育て応援交付金」の全国的な事業の定着・充実に向けた対応等の方向性を取りまとめる調査研究の実施等 <p>➤ 教育DX</p> <ul style="list-style-type: none"> GIGAスクール構想の持続的な推進に向けた学校におけるICT環境の新たな整備方針の策定検討 	<p>➤ 建築・都市のDX</p> <ul style="list-style-type: none"> 建築BIM、3D都市モデルと不動産IDの取組を一体的に進めるとともに、不動産関係のベース・レジストリの整備を推進 令和5年度からデジタルツインを先行的に構築した上で、多様なユースケースを開発し、令和7年度からその社会実装に着手 <p>➤ 空き家対策の推進等</p> <ul style="list-style-type: none"> 空き家の重点的活用が必要な区域の指定や空き家活用支援法人の指定による空き家の子育て世帯向けなどへの活用促進 空き家と空き地のバンクや相談窓口の一元化等により、所有者不明土地等対策と一体的・総合的に推進 郊外住宅団地について、住民や民間事業者等と連携した再生の手法について検討等 	<p>➤ 観光DX</p> <ul style="list-style-type: none"> 旅行者の利便性向上・周遊促進、観光産業の生産性向上、観光地経営の高度化、観光デジタル人材の育成・活用等に一体的に取り組む観光DXのモデルとなる地域の創出に向けた重点的な支援 	<p>➤ デジタル技術を活用した地域防災力の向上</p> <ul style="list-style-type: none"> 防災DXを推進し、防災デジタルプラットフォームの構築に向け、次期総合防災情報システムにおけるデータ共有のルール策定及び各省システムとの自動連携の充実、地方公共団体や指定公共機関との連携充実 「防災DX官民共創協議会」等の枠組みを活用しながら、防災アーキテクチャの設計を新たに進める等
<p>➤ 物流DX</p> <ul style="list-style-type: none"> トラックドライバーに対する時間外労働の上限規制適用を見据え、物流の生産性向上を図る  <p>無人フォークリフト</p>	<p>➤ インフラDX</p> <ul style="list-style-type: none"> インフラ整備や管理へのデジタル技術の活用のため、インフラ分野のDXにより、「インフラの作り方」「インフラの使い方」「データの活かし方」の変革を進める  <p>建設機械施工の自動化・遠隔化</p>	<p>➤ 中心市街地の活性化・地方都市の再生等</p> <ul style="list-style-type: none"> 賑わいを生み出す空間づくり、老朽化施設の改修・利活用、地方の都市開発に対するノウハウ支援等、必要な施策を検討し、本年度内に取りまとめを行う 「地方に仕事をつくるため、製造業等の域外から稼ぐ産業の地方立地等を推進  <p>まちなかの賑わいの創出 (栃本市)</p>  <p>産業集積の促進 (北上市)</p>	<p>➤ まちづくりGX</p> <ul style="list-style-type: none"> 都市内に緑地のネットワークを構築し、緑地の多様な機能を生かすとともに、効率的なエネルギーの利用を図るため、民間資金調達のための緑地の確保を伴う事業の客観的な評価制度の創設 緑地確保や都市のエネルギー利用の再エネルギー化や効率化に向けた取組への支援の実施等 <p>➤ 地域の魅力ある文化資源の活用</p> <ul style="list-style-type: none"> 地域の魅力的な文化資源及び文化施設について、新たな目線での活用や文化観光コンテンツの造成などインバウンド向けの高付加価値化を含む地方誘客拡大に向けた取組を推進  <p>民間事業者による緑地の創出</p>		

本年6月2日付 デジタル田園都市国家構想実現会議 サマリー

https://www.cas.go.jp/jp/seisaku/digital_denen/dai13/siryou1-1.pdf

人の流れの創出・拡大の強化

➤ 地方への人の流れを重層的で力強いものにし、東京圏への過度な一極集中を是正

- 若者の地方移住に対する支援の強化
- 地方拠点強化税制の活用による企業の地方移転の更なる推進
- 地域おこし協力隊の取組の更なる推進に向けた応募者数の増加や隊員等へのサポートの充実
- 関係人口の創出・拡大に向けた施策間連携の強化
- 地方大学の振興等による地域における若者の修学及び就業の推進
- 産業立地や地域の中堅企業の振興等による良質な雇用の創出 等




デジタル田園都市国家構想の機運醸成

➤ 構想の実現に向け、官民含めた全国的な機運醸成

- Digi田甲子園の継続・強化
- Digi田甲子園の事例を含むデジタル実装の優良事例を利用者目線で分かりやすい形で紹介
- 総合戦略やその実行状況・成果、地域経済に関するデータを活用した地方版総合戦略の策定事例等も含め、国内外に向けた発信を強化




デジタルライフライン全国総合整備計画の策定

➤ 「実証から実装へ」「点から線や面へ」の移行を目指し、中山間地域から都市部に至るまで、デジタル実装の前提となるインフラ整備を強力に推進

- 「デジタルライフライン全国総合整備実現会議」を設置し、「デジタルライフライン全国総合整備計画」を令和5年度中に策定
- 令和6年度にドローン航路や自動運転支道等の設定、インフラ管理のDX等を開始し、先行地域での実装を実現
- ハードインフラとソフトインフラに加入して、3D都市モデル（PLATEAU）やデータ連携基盤その他クラウド、エコシステムで整備するソフトインフラについても、全国展開・社会実装を推進
- 実装に当たっては、「線」や「面」での実装を行う個々の事業の持続可能性を担保するための要件やKPIの明確化、政策ロードマップの作成を行う。




デジタルとリアルが融合した地域生活圏の形成推進

➤ 本年夏に新たな国土形成計画を策定し、「地域生活圏」の形成を推進

- 地域経営主体の育成を含めた官民パートナーシップ構築の環境整備など、官民が連携した先進的なモデル事例の創出やその実施に対する伴走支援、横展開
- 交通活性化、自動運転、ドローン物流、建築・都市のDXのほか、人中心のコンパクトな多世代交流まちづくりや「道の駅」の拠点機能強化等の各種関連施策を強化し、政策パッケージとして取りまとめ 等



デジタル田園都市国家インフラ整備計画の実行

➤ 4月に改訂したデジタル田園都市国家インフラ整備計画の着実な実行

- 地域協議会も活用した、光ファイバの未整備地域の解消、「GIGAスクール構想」に資する通信環境の整備や公設光ファイバの民設移行の促進
- 非居住地域も含めた5G等のエリア整備、非常時における事業者間ローミング、自動運転・ドローンを活用したプロジェクトと連動したデジタル基盤の整備・先進的ソリューションの実装
- データセンターの分散立地の推進（第3・第4の中核地点の構築）、国際的なデータ流通の円滑化の強化、国際海底ケーブル等の安全対策の強化
- NTN（非地上系ネットワーク）の2025年度以降の早期国内展開に向けた技術実証の実施、制度整備
- 情報通信研究機構（NICT）に造成した新基金を活用して、Beyond 5G（6G）の研究開発を加速させる



デジタル推進委員の取組の充実

➤ 継続的にきめ細やかなサポートができるよう、デジタル推進委員の相談体制の充実

- 関係省庁の取組等と連携し、キャリアショップ中心の活動から、自治体・経済団体・企業・地域ボランティア
- 団体への拡大
- 図書館や公民館、鉄道駅など身近な場所の活用
- 「デジ活」中山間地域の取組
- 地域とデジタル推進委員の取組との連携を図る



地方公共団体におけるアナログ規制の見直し

➤ アナログ規制の見直しを通じた地方におけるデジタル実装の支援

- デジタル庁とモデル自治体が連携し、アナログ規制の見直しの検討を実施
- デジタル庁は上記の検討結果も踏まえ、年内を目途に「地方公共団体におけるアナログ規制の点検・見直しマニュアル（第1.0版）」を改訂し、デジタル改革のモデルケースを全国に横展開 等



地域におけるWell-being指標の活用促進

➤ 地域におけるWell-being指標の活用促進を強化

- デジタル田園都市国家構想交付金TYPE2/3等の採択団体を始めとする意欲ある自治体におけるWell-being指標を用いた住民の幸福度の評価・分析を促進
- 上記分析結果を地域への投資を呼び込む仕組みにつなげることで、域内外の住民を巻き込んだまちづくりの取組の活性化



重点検討課題について、考えていること

2023年6月2日 正能茉優

優良事例を支えるサービス/システムの横展開 の加速には、
Well-being指標 という**データ**の存在が必要不可欠。

- ① 優良事例を支えるサービス/システムの横展開の成功を握る鍵は、
地方自治体がよい事例・サービス/システムを選べるか。
- ② ただ選べる状態にただけじゃ、選べない。
「なぜ、それがよいのか」を自治体を選び、議会に説明できる必要がある。
- ③ よい事例・サービス/システムを選ぶ指標として、**データの存在**が欠かせない。
ただし重要なデータは、**領域・担当課に閉じた“経済効果”だけでなく、自治体全体への“インパクト”**。
この自治体全体への“インパクト”を図れるのが、Well-being指標。

デジタル田園都市国家構想交付金（デジタル実装タイプ）の採択地域①

～ 46都道府県、1,009市区町村が採択

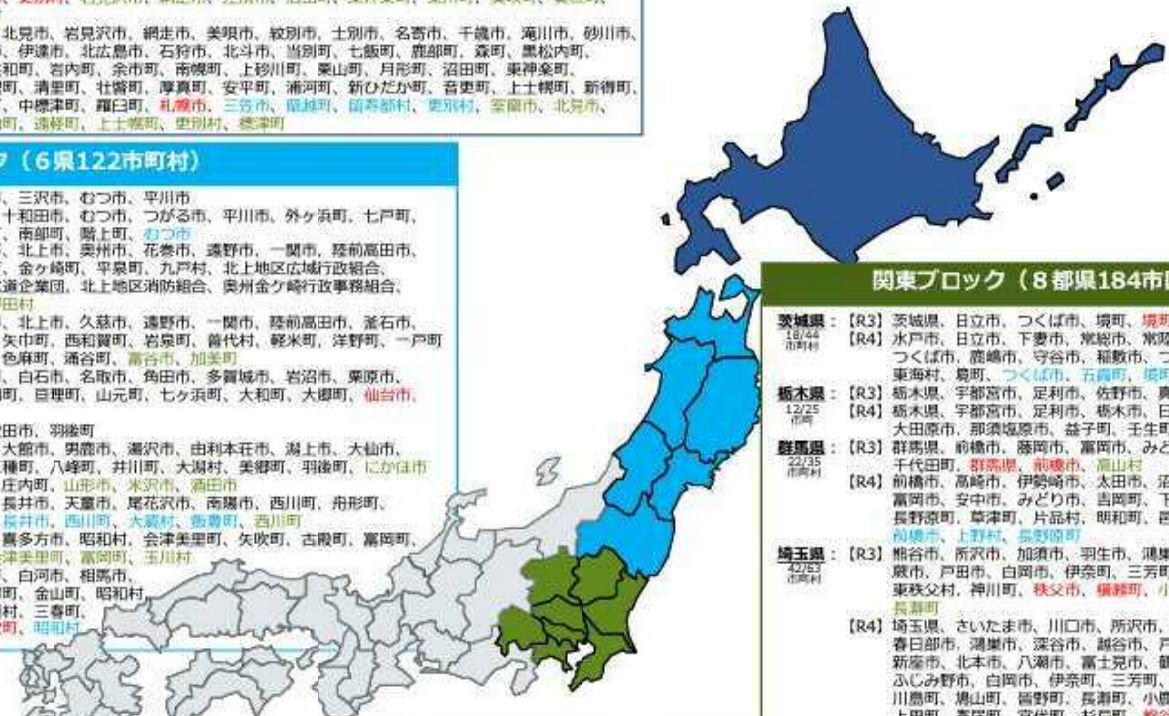
https://www.cas.go.jp/ip/seisaku/digital_denen/dai12/shiryu1-1.pdf

※アンケートの調査結果も含めると、1,161団体がデジタル実装の取組を実施。

北海道ブロック（1道77市町村）	
北海道 77/179 市町村	<p>[R3] 小樽市、旭川市、帯広市、岩見沢市、網走市、留萌市、稚内市、紋別市、根室市、砂川市、深川市、富良野市、登別市、北広島市、北斗市、幕茂別町、神楽内村、南幌町、東神楽町、中富良野町、羽幌町、天塩町、豊浦町、厚真町、安平町、音更町、上士幌町、白糠町、江別市、更別村、岩見沢市、網走市、江別市、沼田町、東神楽町、東川町、美瑛町、美幌町、斜里町、遠軽町、上士幌町、更別村</p> <p>[R4] 北海道、小樽市、旭川市、釧路市、北見市、岩見沢市、網走市、美瑛市、紋別市、士別市、名寄市、千歳市、滝川市、砂川市、深川市、富良野市、登別市、釧路市、伊達市、北広島市、石狩市、北斗市、当別町、七飯町、羅臼町、森町、黒松内町、留寿都村、幕茂別町、倶知安町、共和町、岩内町、余市町、南幌町、上砂川町、栗山町、月形町、沼田町、東神楽町、中富良野町、宮前町、天塩町、斜里町、清里町、壮瞥町、厚真町、安平町、浦河町、新ひだか町、音更町、上士幌町、新得町、芽室町、中札内村、更別村、池田町、中標津町、羅臼町、札幌市、三笠市、釧路市、留寿都村、更別村、室蘭市、北見市、登別市、二枚川町、余市町、美幌町、遠軽町、上士幌町、更別村、標津町</p>

東北ブロック（6県122市町村）	
青森県 17/40 市町村	<p>[R3] 青森県、青森市、黒石市、十和田市、三沢市、むつ市、平川市</p> <p>[R4] 青森県、青森市、弘前市、八戸市、十和田市、むつ市、つがる市、平川市、外ヶ浜町、七戸町、東北町、六ヶ所村、三戸町、五戸町、南部町、陸奥町、むつ市</p>
岩手県 27/33 市町村	<p>[R3] 岩手県、盛岡市、宮古市、大船渡市、北上市、奥州市、花巻市、遠野市、一関市、陸前高田市、釜石市、滝沢市、矢巾町、西和賀町、金ヶ崎町、早稲町、九戸村、北上地区広域行政組合、岩手中部広域行政組合、岩手中部水道企業団、北上地区消防組合、奥州金ヶ崎行政事務組合、一関地区広域行政組合、住田町、野田村</p> <p>[R4] 岩手県、盛岡市、宮古市、大船渡市、北上市、久慈市、遠野市、一関市、陸前高田市、釜石市、二戸市、奥州市、雫石町、岩手町、矢巾町、西和賀町、岩泉町、菅代村、軽米町、洋野町、一戸町</p>
宮城県 21/35 市町村	<p>[R3] 宮城県、名取市、角田市、亘理町、色麻町、涌谷町、富谷市、加美町</p> <p>[R4] 宮城県、仙台市、塩釜市、気仙沼市、白石市、名取市、角田市、多賀城市、岩沼市、栗原市、富谷市、七ヶ宿町、大河原町、柴田町、亘理町、山元町、七ヶ浜町、大和町、大郷町、仙台市、気仙沼市、大郷町、加美町</p>
秋田県 19/25 市町村	<p>[R3] 由利本荘市、湯上市、大仙市、北秋田市、羽後町</p> <p>[R4] 秋田県、秋田市、能代市、横手市、大館市、男鹿市、湯沢市、由利本荘市、湯上市、大仙市、にかほ市、仙北市、小阿仁村、三種町、八峰町、井川町、大湯村、美郷町、羽後町、にかほ市</p>
山形県 15/35 市町村	<p>[R3] 山形県、酒田市、長井市、飯豊町、庄内町、山形市、米沢市、酒田市</p> <p>[R4] 山形県、山形市、米沢市、酒田市、長井市、天童市、尾花沢市、南陽市、西川町、舟形町、高島町、川西町、白鷹町、庄内町、長井市、西川町、大蔵村、飯豊町、西川町</p>
福島県 23/59 市町村	<p>[R3] 福島県、福島市、郡山市、白河市、喜多方市、昭和村、会津美里町、矢吹町、古殿町、富岡町、会津若松市、喜多方市、須賀町、会津美里町、富岡町、玉川村</p> <p>[R4] 福島県、福島市、郡山市、いわき市、白河市、相馬市、南相馬市、伊達市、川俣町、南会津町、金山町、昭和村、会津美里町、西郷村、石川町、玉川村、三春町、新地町、福島県、会津若松市、矢吹町、昭和村</p>

黒字…TYPE 1
赤字…TYPE 2/3
水字…マイナンバーカード
利用積極開事例創出型
緑字…テレワーク

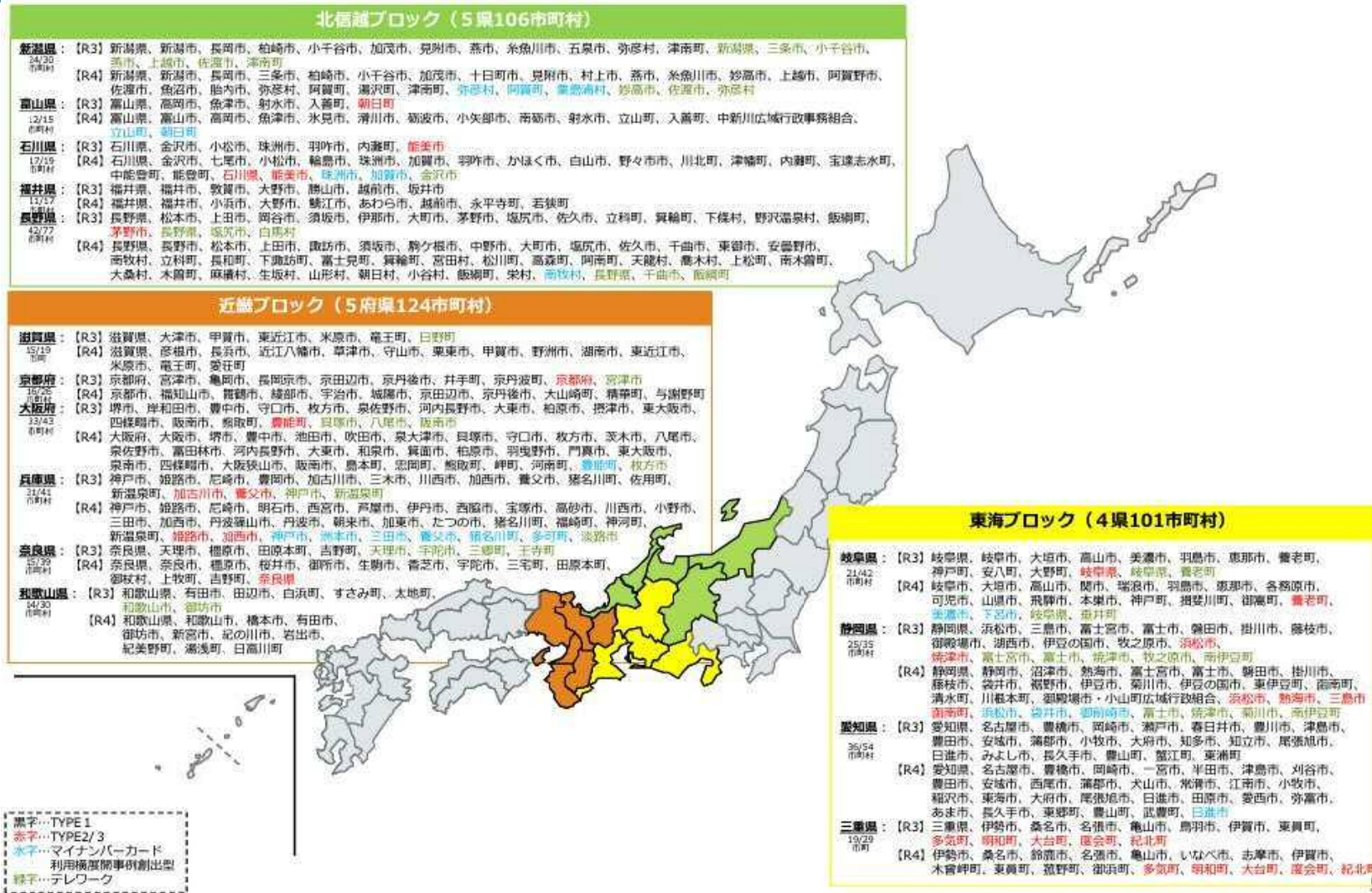


関東ブロック（8都県184市区町村）	
茨城県 16/44 市町村	<p>[R3] 茨城県、日立市、つくば市、境町、境町、筑西市</p> <p>[R4] 水戸市、日立市、下妻市、常陸市、常陸太田市、笠間市、取手市、つくば市、鹿嶋市、守谷市、稲敷市、つくばみらい市、大洗町、東海村、鹿嶋町、つくば市、五箇町、境町、古河市</p>
栃木県 12/25 市町村	<p>[R3] 栃木県、宇都宮市、足利市、佐野市、真岡市、大田原市、佐野市</p> <p>[R4] 栃木県、宇都宮市、足利市、栃木市、日光市、小山市、真岡市、大田原市、那須塩原市、益子町、壬生町、野木町、那須塩原市</p>
群馬県 22/35 市町村	<p>[R3] 群馬県、前橋市、藤岡市、富岡市、みどり市、長野原町、昭和村、千代田町、群馬県、前橋市、富山町</p> <p>[R4] 前橋市、高崎市、伊勢崎市、太田市、沼田市、渋川市、藤岡市、富岡市、安中市、みどり市、吉岡町、下仁田町、中之条町、長野原町、草津町、片品村、昭和町、邑楽町、群馬県、前橋市、高崎市</p>
埼玉県 42/53 市町村	<p>[R3] 熊谷市、所沢市、加須市、羽生市、鴻巣市、草加市、越谷市、蕨市、戸田市、白岡市、伊奈町、三芳町、川島町、横瀬町、東秩父村、神川町、秩父市、横瀬町、小川町、横瀬町、園野町、長瀬町</p> <p>[R4] 埼玉県、さいたま市、川口市、所沢市、加須市、本庄市、春日部市、鴻巣市、深谷市、越谷市、戸田市、入間市、朝霞市、新座市、北本市、八潮市、富士見市、鶴ヶ島市、日高市、ふじみ野市、白岡市、伊奈町、三芳町、毛呂山町、嵐山町、川島町、鳩山町、長瀬町、長瀬町、小園野町、東秩父村、神川町、上里町、羽原町、富代町、杉戸町、熊谷市、園野町</p>
千葉県 31/54 市町村	<p>[R3] 千葉県、千葉市、船橋市、成田市、習志野市、我孫子市、富津市、印西市、いすみ市、銚子市、鹿山市</p> <p>[R4] 千葉県、千葉市、銚子市、船橋市、野田市、茂原市、佐倉市、東金市、習志野市、柏市、勝浦市、流山市、八千代市、我孫子市、鴨川市、君津市、浦安市、四街道市、袖ヶ浦市、八街市、印西市、白井市、南房総市、香取市、大網白里市、栄町、多古町</p>
東京都 27/52 市町村	<p>[R3] 港区、荒川区、足立区、江戸川区、八王子市、昭島市</p> <p>[R4] 東京都、中央区、港区、文京区、江東区、目黒区、中野区、杉並区、北区、板橋区、足立区、葛飾区、江戸川区、府中市、昭島市、町田市、日野市、国立市、東大和市、清瀬市、東久留米市、多摩市、稲城市、あきる野市、東村山市、狛江市</p>
神奈川県 25/33 市町村	<p>[R3] 神奈川県、横浜質市、平塚市、藤沢市、小田原市、茅ヶ崎市、秦野市、大和市、海老名市、大井町</p> <p>[R4] 神奈川県、横浜市、横浜質市、平塚市、藤沢市、藤沢市、小田原市、茅ヶ崎市、追分市、三浦市、秦野市、厚木市、大和市、伊勢原市、海老名市、座間市、綾瀬市、寒川町、山北町、箱根町、湯河原町、小田原市</p>
山梨県 11/27 市町村	<p>[R3] 山梨県、富士吉田市、山梨市、韮崎市、丹波山村、山梨県、山梨県、富士吉田市、大月市、甲州市、丹波山村</p> <p>[R4] 甲府市、郡留市、山梨市、韮崎市、甲斐市、笛吹市、甲州市、富士吉田市、諏訪市</p>

デジタル田園都市国家構想交付金（デジタル実装タイプ）の採択地域②

～ 46都道府県、1,009市区町村が採択

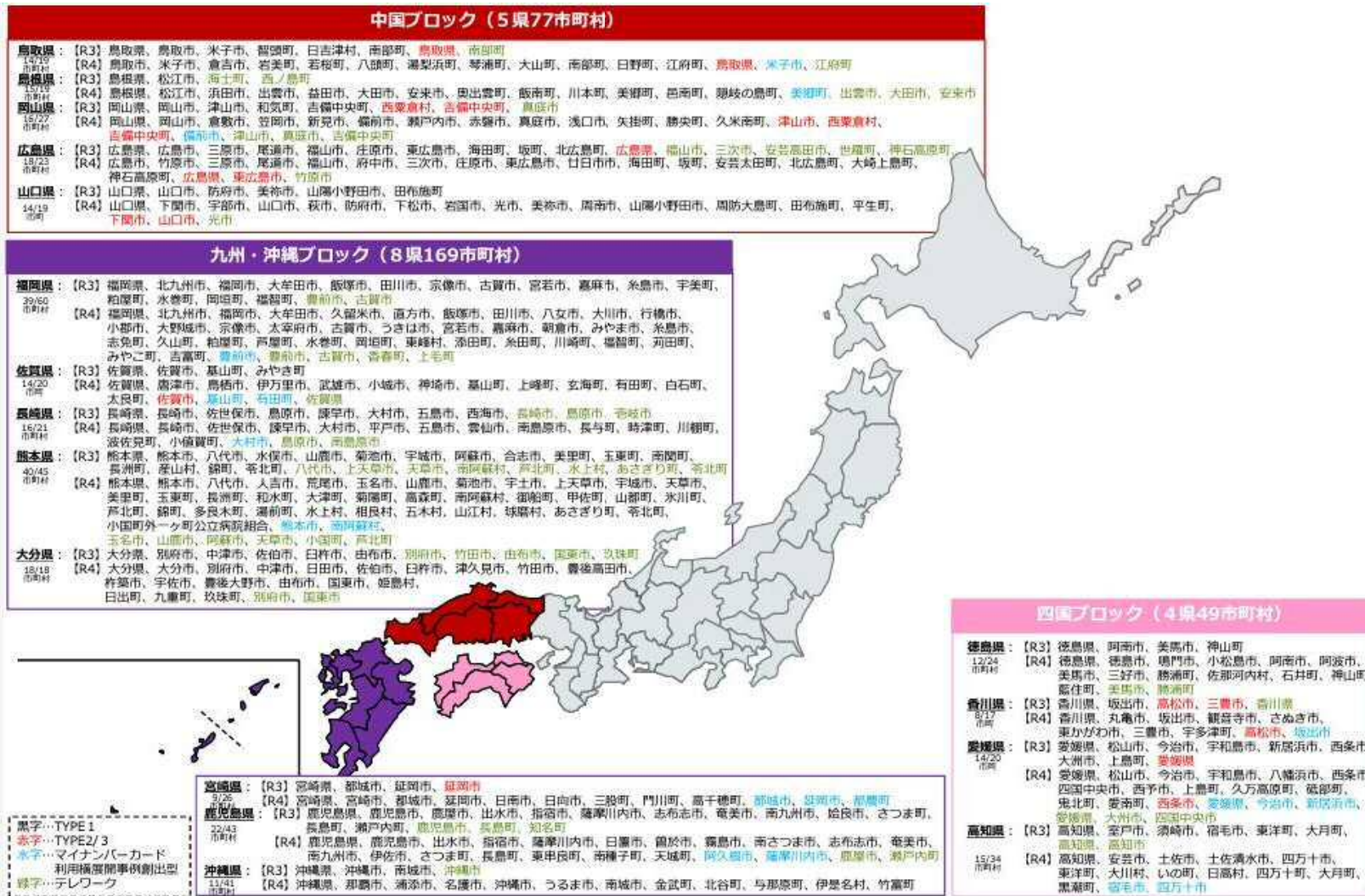
https://www.cas.go.jp/ip/seisaku/digital_denen/dai12/shiryou1-1.pdf



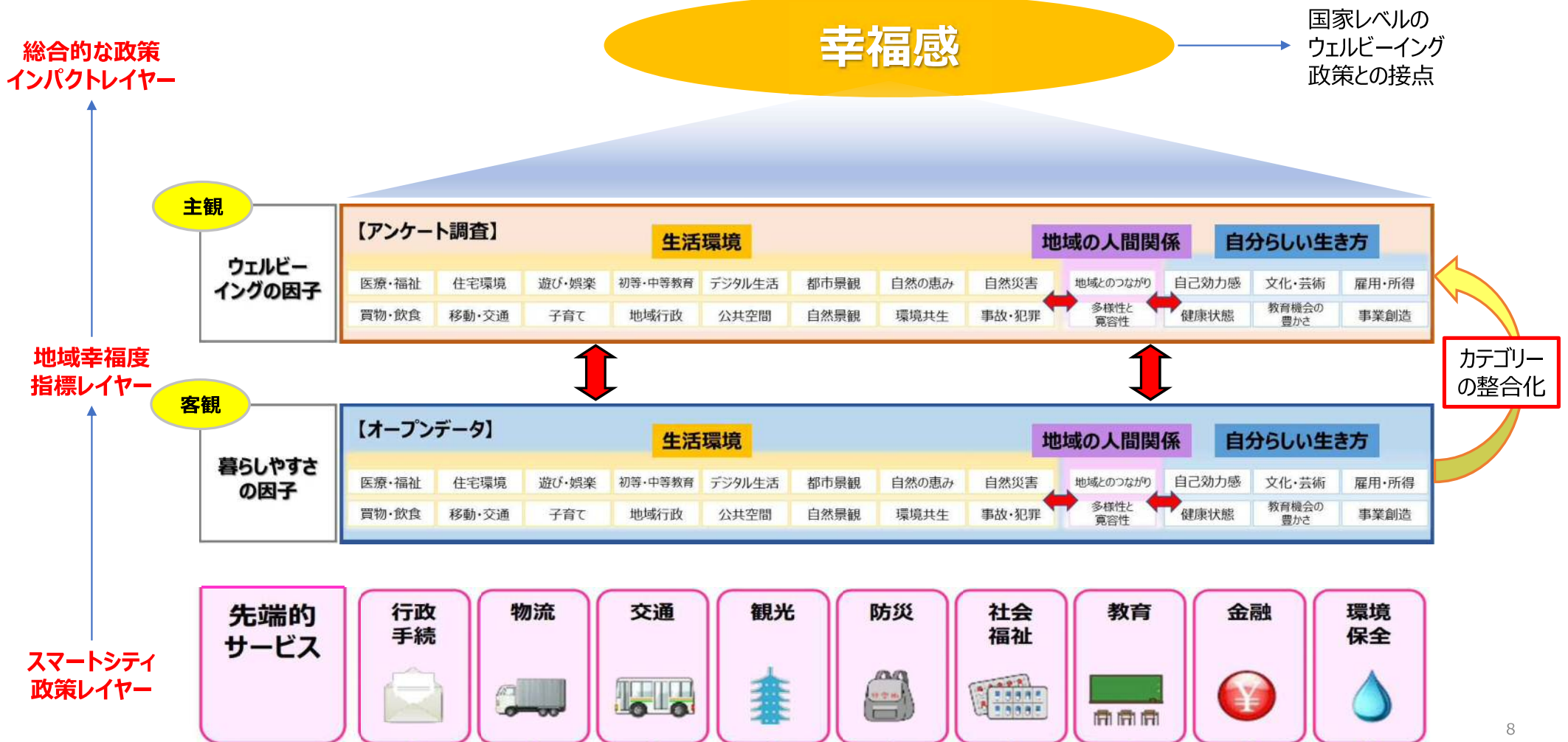
デジタル田園都市国家構想交付金（デジタル実装タイプ）の採択地域②

～ 46都道府県、1,009市区町村が採択

https://www.cas.go.jp/ip/seisaku/digital_denen/dai12/shiryu1-1.pdf



スマートシティと地域幸福度指標（改訂版）の全体像



最先端サービスの図: https://www.chisou.go.jp/sousei/meeting/tihousousei_setumeikai/pdf/r02-07-21-shiryu12.pdf

主観評価指標（改訂版）

地域における幸福度・生活満足度（4）

- 現在、あなたはどの程度幸せですか？
- あなたの町内（集落）の人々は、大体において、どれぐらい幸せだと思いますか？
- 自分だけでなく、身近な周りの人も楽しい気持ちでいると思う
- 住んでいる地域の暮らしに満足している

生活環境（16）

医療・福祉（2）

- 医療機関が充実している（利便性）
- 介護・福祉施設のサービスが受けやすい

買物・飲食（2）

- 日常の買い物に全く不便がない（利便性）
- 飲食を楽しめる場所が充実している

住宅環境（3）

- 自宅には、心地よい居場所がある（居住空間）
- 【逆】自宅の近辺では、騒音に悩まされている（秩序）
- 適度な費用で住居を確保できる

移動・交通（1）

- 公共交通機関で好きな時に好きなところへ移動ができる

遊び・娯楽（1）

- 楽しい時間を過ごせる娯楽施設がある

子育て（2）

- 子育て支援・補助が手厚い
- 子どもたちがいきいきと暮らせる

初等・中等教育（2）

- 教育環境（小中高校）が整っている
- 通学しやすい場所に学校がある

地域行政（2）

- 地域の行政は、地域のことを真剣に考えている（地域行政）（社会関係資本）
- 公共施設は使い勝手良く便利である（利便性）

デジタル生活（2）

- 行政サービスのデジタル化が進んでいる
- 仕事や日常生活の場でデジタルサービスを利用しやすい

公共空間（2）

- 地域の雰囲気は、自分にとって心地よい（相性）
- まちなか、公園、川沿い等で、心地よく歩ける場所がある

都市景観（1）

- 自慢できる都市景観がある

自然景観（1）

- 自慢できる自然景観がある

自然の恵み（2）

- 身近に自然を感じることができる（自然）
- 暮らしている地域の空気や水は澄んでいてきれいだと感じる（自然）

環境共生（1）

- リサイクルや再生可能エネルギー活用等、環境への取り組みが盛んである

自然災害（1）

- 暮らしている地域では、防災対策がしっかりしている。

事故・犯罪（2）

- 防犯対策（交番・街灯・防犯カメラ・住民の見守り等）が整っており、治安がよい
- 歩道や信号が整備されていて安心である

地域の間関係（2）

地域とのつながり（5）

- 私は同じ町内に住む人々を信頼している（社会関係資本）
- 地域活動（自治会・地域行事・防災活動等）への市民参加が盛んである（社会関係資本）
- 困ったときに相談できる人が身近にいる（つながり・感謝）（社会関係資本）
- 町内の人が困っていたら手助けする（向社会的行動）
- このまちに愛着を持っている（一体感）

多様性と寛容性（5）

- 町内にはどんな人の意見でも受け入れる雰囲気がある（異質性・多様性）
- 私は見知らぬ他者であっても信頼する（異質性・多様性）（過干渉・不寛容）
- 私は、町内（集落）の人が自分をどう思っているかが気になる（一体感）（過干渉・不寛容）
- 女性が活躍しやすい
- 若者が活躍しやすい

自分らしい生き方（6）

自己効力感（1）

- 自分のことを好ましく感じる（一体感）

健康状態（2）

- 身体的に健康な状態である（健康）（地域の幸福）
- 精神的に健康な状態である（健康）（地域の幸福）

文化・芸術（2）

- 文化・芸術・芸能が盛んで誇らしい（ダイナミズム・誇り）
- 将来生まれてくる世代のために、良い環境や文化を残したい（多世代共創）

教育機会の豊かさ（1）

- 学びたいことを学べる機会がある

雇用・所得（2）

- やりたい仕事を見つけやすい
- 適切な収入を得るための機会がある

事業創造（1）

- 新たなことに挑戦・成長するための機会がある（ダイナミズム・誇り）（モチベーション）

暮らしやすさ客観指数のカタログ（改訂版）

生活環境（16）

医療・福祉

- 医療施設徒歩圏人口カバー率
- 医療施設徒歩圏平均人口密度 (-)
- 人口あたり国保医療費 (-)
- 人口あたり後期高齢者医療費 (-)
- 特定健康診断受診率
- 福祉施設徒歩圏人口カバー率
- 福祉施設徒歩圏平均人口密度 (-)
- 人口あたり児童福祉施設数
- 人口あたり障害者施設数
- 人口あたり認知症サポーター・サポーター数

買物・飲食

- 商業施設徒歩圏人口カバー率
- 商業施設徒歩圏平均人口密度 (-)
- 可住地面積あたりの飲食店数
- 人口あたり飲食店数

住宅環境

- 住宅あたり延べ面積
- 平均価格（住宅地） (-)
- 専用住宅1m2あたり家賃 (-)
- 一戸建の持ち家の割合

移動・交通

- 駅またはバス停留所徒歩圏人口カバー率
- 駅およびバス停徒歩圏人口密度 (-)
- 人口あたり小型車走行キロ (-)
- 通勤通学に自家用車・オートバイ・タクシーを用いない割合
- 職場までの平均通勤時間 (-)

遊び・娯楽

- 人口あたり娯楽業（映画館、劇場、スポーツ施設等）の事業所数

子育て

- 保育所まで1km未満の住宅割合
- 可住地面積あたり幼稚園数
- 施設あたり幼稚園児数 (-)
- 人口あたり待機児童数 (-)
- 歳出総額における教育費の構成比
- 合計特殊出生率

初等・中等教育

- 可住地面積あたり小学校数
- 可住地面積あたり中学校数
- 可住地面積あたり高等学校数
- 施設あたり小学生数 (-)
- 施設あたり中学生数 (-)
- 施設あたり高校生数 (-)

地域行政

- 人口あたり体育施設利用者数
- 人口あたり図書館帯出者数
- 人口あたり博物館入館者数
- 地域財政指数

デジタル生活

- 自治体DX指数
- デジタル政策指数
- デジタル生活指数

公共空間

- 公園緑地徒歩圏人口カバー率
- 人口あたり公園の面積
- 歩道設置率
- ウォーカブル指数

都市景観

- 都市景観指数

自然景観

- 自然景観指数

自然の恵み

- 食料生産ポテンシャル
- 水供給ポテンシャル
- 木材供給ポテンシャル
- 炭素吸収量
- 蒸発散量
- 地下水涵養量
- 土壌流出防止量
- 窒素除去量
- リン酸除去量
- NO2吸収量
- SO2吸収量
- 洪水調整量
- 表層崩壊からの安全率
- 緑地へのアクセス度
- 水域へのアクセス度
- オートキャンプ場への立地確立

環境共生

- NOx平均値 (-)
- PM2.5年平均値 (-)
- ゴミのリサイクル率
- 人口あたり年間CO2排出量 (-)
- 人口あたり再生エネルギー発電量
- 環境政策指数

自然災害

- 外水氾濫危険度
- 高潮危険度
- 土砂災害危険度
- 地震動危険度
- 津波危険度
- ハード対策
- 避難・救助
- 要配慮者支援
- 防災教育
- 防災まちづくり
- 情報・デジタル防災

事故・犯罪

- 人口あたり交通事故件数* (-)
- 人口あたり刑法犯認知件数* (-)
- 空家率 (-)

指数を構成するKPIはP14～15を参照
*各都道府県・市区町村HP等から取得
(-)のあるKPIは高い方が偏差値が低く算出

暮らしやすさ客観指数のカタログ（改訂版）

地域の間人関係（2）

地域とのつながり

- 人口あたり自殺者数 (-)
- 拡大家族世帯割合
- 既婚者の割合
- 高齢単身世帯の割合 (-)
- 居住期間が20年以上の人口の割合
- 祭り開催数
- 自治会・町内会加入率*
- 人口あたり政治団体等の数
- 人口あたり宗教の事業所数
- 人口あたりNPOの数
- 人口あたり都市再生推進法人・UDCの数
- 関係人口創出活動指数

多様性と寛容性

- 議会における女性議員の割合
- 自治体の管理職職員における女性の割合
- 自治体職員における障害者の割合
- 人口あたり外国人人口
- 多様性政策指数

自分らしい生き方（6）

自己効力感

- 首長選挙投票率
- 市区町村議会選挙の投票率

健康状態

- 健康寿命（平均自立期間）（男性）
- 健康寿命（平均自立期間）（女性）

文化・芸術

- 芸術家・著述家等の割合
- 国宝・重要文化財（建造物）の数
- 日本遺産の数

教育機会の豊かさ

- 大卒・院卒者の割合
- 可住地面積あたり大学・短期大学の数
- 可住地面積あたり国立・私立中高一貫校数
- 人口あたり生涯学習講座数
- 人口あたり生涯学習講座受講者数
- 人口あたり青少年教育施設利用者数
- 人口あたり女性教育施設利用者数

雇用・所得

- 完全失業率 (-)
- 若年層完全失業率 (-)
- 正規雇用者比率
- 高齢者有業率
- 高卒者進路未定者率 (-)
- 市区町村内で従業している者の割合
- 創業比率
- 納税者あたり課税対象所得

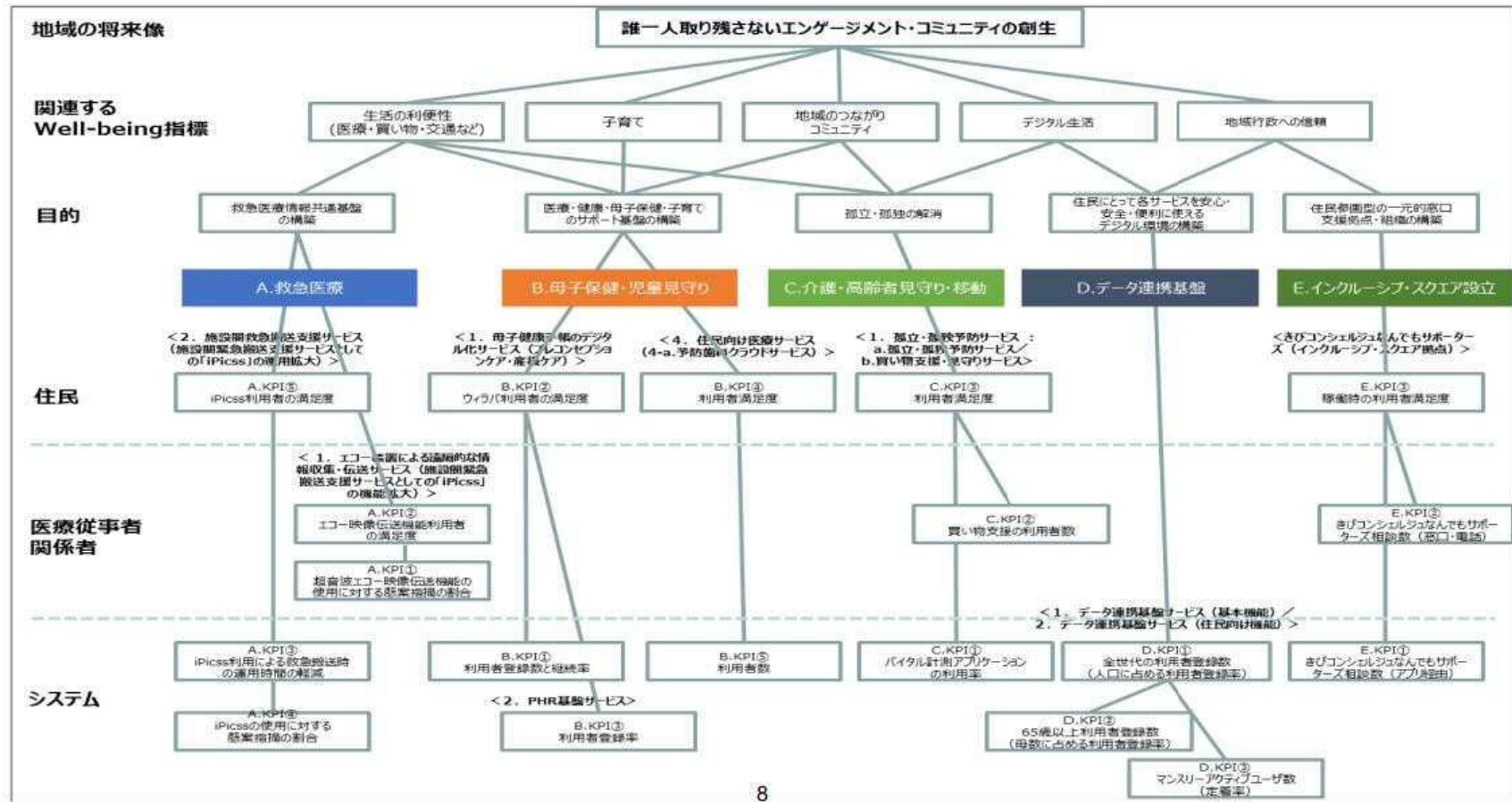
事業創造

- クリエイティブ産業事業所の構成比
- 新規設立法人の割合
- 従業者数あたり coworkingスペースの数
- 大学発ベンチャー企業数

指数を構成するKPIはP14～15を参照
*各都道府県・市区町村HP等から取得
(-)のあるKPIは高い方が偏差値が低く算出

岡山県吉備中央町のケース ～ Well-Being指標と事業サービスKPIの体系

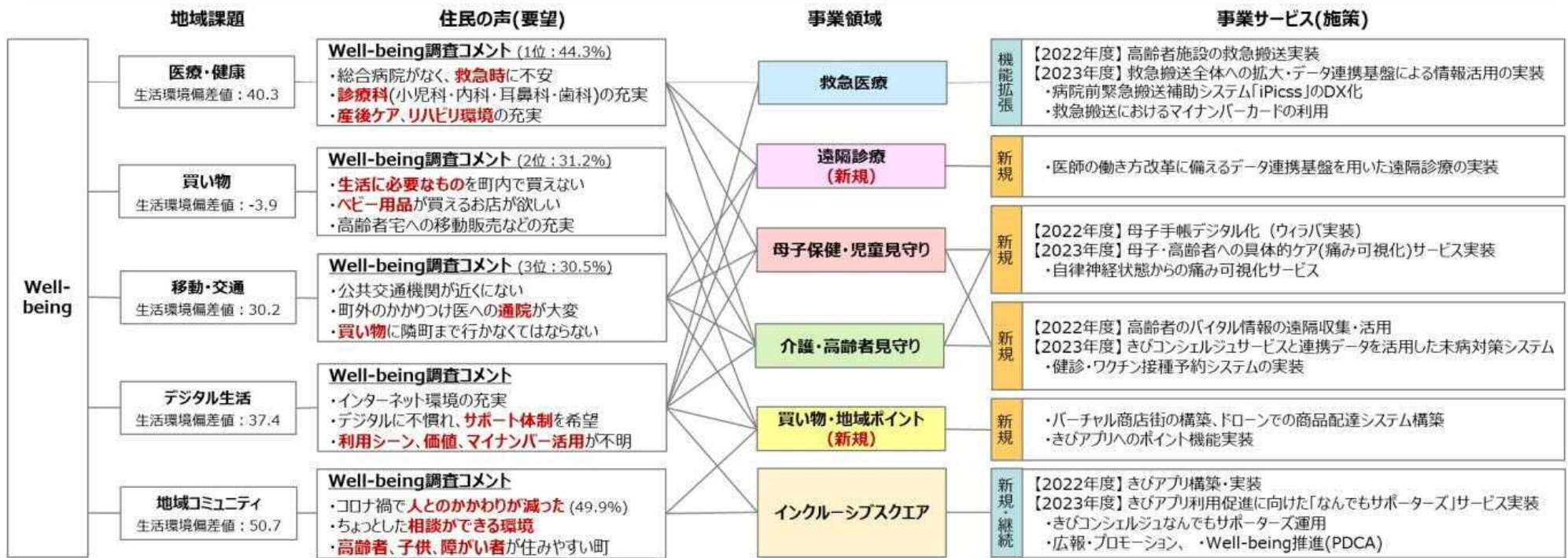
地域課題に対するWell-being指標と事業サービスのKPIとの関係性を体系化し、目標達成に向け共通認識を図る



出典：2023年3月30日付「デジタル田園都市国家構想実現に向けた地域幸福度（Well-Being）指標の活用促進に関する検討会（第2回）」吉備中央町プレゼン資料から抜粋

岡山県吉備中央町のケース ～ Well-Being調査結果と事業施策の関係

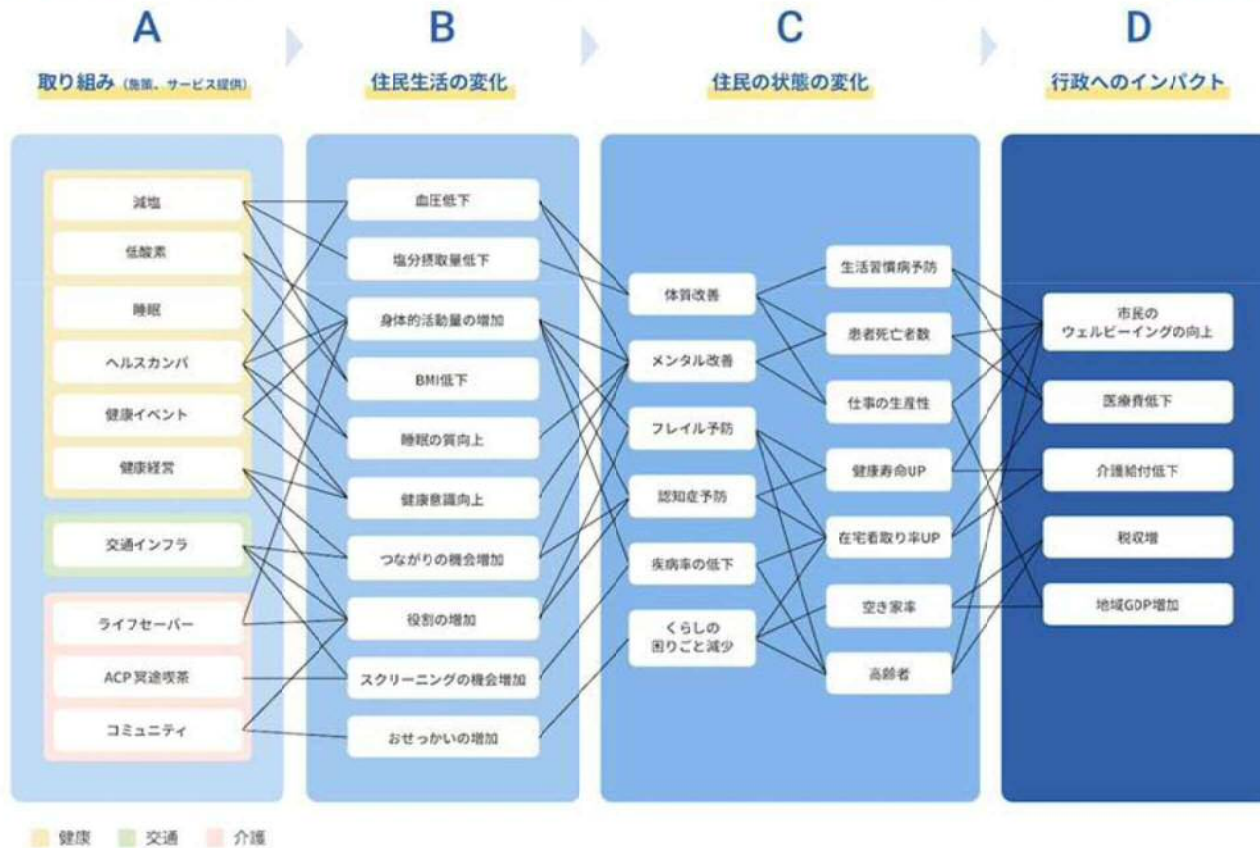
Well-beingの調査結果から来年度事業の施策を討議・決定



※生活環境偏差値：Well-Being指標に基づき、オープンデータから地域の生活環境を偏差値で表したものである

香川県三豊市のケース ～ ロジックツリーによる可視化とマップの作成

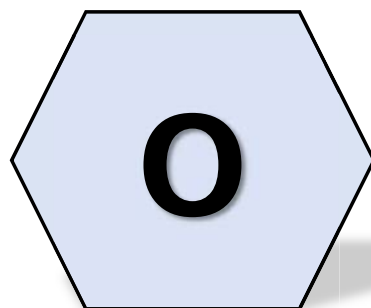
ロジックツリーを作成し、市民のWell-being向上のために必要な「取組み」と「効果」を可視化



市民や企業が、三豊市の目指す「将来のありたい姿」と、それを実現する取組を確認できる**三豊未来マップ**を作成



浜松市は、「Well-Being指標に基づく政策デザイン」研修を全国トップで導入

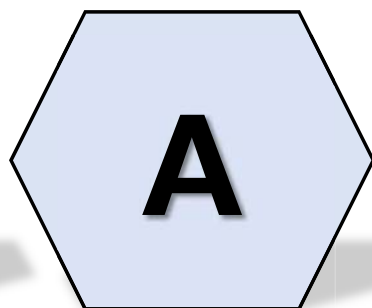


講義 1・2

- OASISモデル概要
- ウェルビーイングとは
- 各種フレームワーク
- 先進事例の紹介
- 日本人の幸福感
 - ✓ 国レベル
 - ✓ 文化特性
- **ディスカッション**

アサイメント 1

- **WS① (幸福度指標システム)**
- **WS② (客観指標分析)**

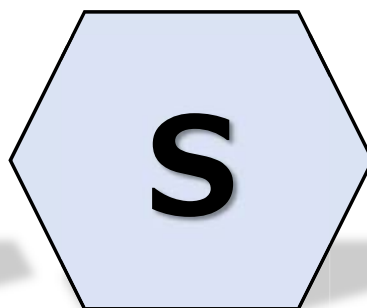


講義 3

- 地域幸福度指標
- 客観指標の分析
- 主観指標の分析
- 相関分析
- 先進事例の紹介
- **WS①②の発表**
- **ディスカッション**

アサイメント 2

- **WS③ (主観指標分析)**
- **WS④ (相関分析)**

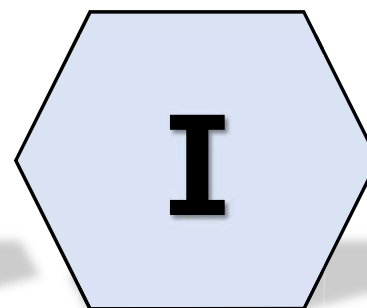


講義 4

- 未来のビジョニング
- バックカスティング
- 幸福のシナリオ構築
 - ✓ 統合マップ
 - ✓ ロジックツリー
- 先進事例の紹介
- **WS③④の発表**
- **ディスカッション**

アサイメント 3

- **WS⑤ (統合マップ)**
- **WS⑥ (ロジックツリー)**

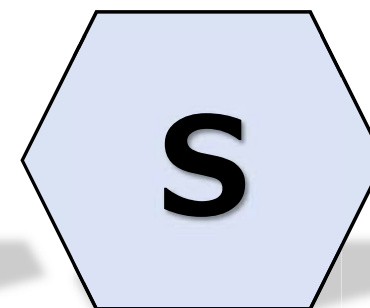


講義 5

- 幸福のシナリオ (続)
(ブラッシュアップ)
- ロジックモデルの作成
- スコアカードの作成
- **WS⑤⑥の発表**
- **ディスカッション**

アサイメント 4

- **WS⑦ロジックモデル**
- **WS⑧スコアカード**



講義 6

- **WS⑦⑧の発表**
- **ディスカッション**

アサイメント 5

- **全資料を統合し、レポートとして提出**

2023年5月23日付 中日新聞（浜松市でのOASIS研修の様子）

「幸福度」を追求 政策づくり学ぶ

市課長級職員

市民の幸福度（ウェルビーイング）に着目した政策づくりのための研修会が二十二日、浜松市中央区の地域情報センターで始まり、市役所の課長級十二人が参加



市職員にウェルビーイングの測定方法などを解説する南雲岳彦さん
⑥ 浜松市中央区

した。

ウェルビーイングは、身体的、精神的、社会的に満たされた状態を指し、市民の幸福度を測る考え方として各自治体から注目されている。研修会は十一月まで全六回を予定し、市がデジタル分野で助言を受ける一般社団法人スマートシティ・インスティテュートの協力を得て実施する。

初回は同法人専務理事の南雲岳彦さんが講師を務め、ウェルビーイングを測るには健康寿命や住居の広さなどの客観指標と、住んでいる地域に満足しているかといった主観指標の二種類があると解説。ウェルビーイング指標を活用した他の自治体の取り組みを紹介した上で、「人間を真ん中に置いてどんな政策を行っているかという視点が大事だ」と話した。

（木谷孝洋）

まとめ

- デジ田Type1~3及びXで合計46都道府県、1,009市区町村が採択され、地域DXは、「面」展開へ。ウェルビーイング指標はその「インパクト指標」として、約100自治体が鋭意導入中。
- ウェルビーイング指標改訂版をリリース。改訂版では、主観・客観の指標が進化。アンケートのサンプル数も8万5千人へと拡大（去年は3万4千人）。今月末に結果リリース予定。
- ウェルビーイング指標のフォーカスは、アンケート結果に基づく政策デザインへシフト。浜松市は、ウェルビーイング指標に基づく政策デザインのための「OASIS研修」においても、全国に先駆けたパイロットケース。