

保健衛生年報

令和 5 年度版

浜 松 市

目 次

第 1 概 要

1	浜松市の現況	1
2	保健衛生関連の沿革	1
3	市衛生史	4
4	市の組織と保健衛生関連の組織・業務	7
	浜松市行政組織	7
	浜松市健康福祉部（医療担当）組織図	14
	浜松市健康福祉部（医療担当）の事務分掌	15
	浜松市保健所各課事務分掌	17
5	保健衛生に従事する職種別職員	18
6	財務状況（年度別決算額）	19

第 2 母子保健

1	健康診査等	21
2	母子保健指導	22
3	乳幼児相談・集団指導	23
4	思春期保健・衛生教育	24
5	女性の健康相談	24

第 3 小児等への医療給付

1	医療給付事業	25
2	不妊治療費等助成	25

第 4 栄養指導

第 5 歯科保健・医療

1	歯科診療	28
2	歯科保健	29

第 6 成人・高齢者保健活動

1	訪問指導（保健師）	31
2	健康相談	31
3	健康教育	31
4	実習指導	32

第 7 感染症予防・結核対策

1	感染症予防	33
2	予防接種	34
3	結核対策	36

第 8 精神保健福祉

1	精神保健相談・訪問指導状況	38
2	精神障害者保護申請通報状況	39
3	精神保健福祉手帳所持者数・自立支援医療（精神通院）受給者証交付数	39
4	精神障害者医療費助成・精神障害者交通費助成	39

第 9 がん検診等健康増進法関係

1	健康手帳の交付	4 0
2	がん検診等受診者数	4 0
3	生活保護者健診	4 0
4	がん検診	4 0
5	肝炎ウイルス検診	4 2
6	骨粗鬆症検診	4 2

第 10 難病対策

1	難病対策	4 3
---	------	-----

第 11 薬 務

1	医薬品、医療機器等の品質、有効性及び安全性の確保等に関する 法律関係施設及び立入検査件数	4 4
2	毒物及び劇物取締法関係施設及び立入検査件数	4 5
3	「静岡県事務処理の特例に関する条例」に基づく経由事務処理件数	4 5
4	薬物乱用防止対策啓発事業	4 5
5	相談・苦情の受付	4 5

第 12 医 務

1	医療施設	4 6
2	病院病床数	4 6
3	病院の利用状況	4 8
4	病院・診療所等立入検査状況	4 9
5	医療施設関係申請・届出等受理件数	4 9
6	医療法人関係申請・届出書類受理件数	5 0
7	医療相談受付件数	5 0
8	医療関係者数	5 0
9	医療従事者免許取扱状況	5 1

第 13 食品衛生

1	食品衛生施設	5 2
2	食品等の検査状況	5 2
3	食中毒関係業務	5 3
4	営業者、消費者の衛生教育	5 3
5	相談及び苦情件数	5 4

第14 生活衛生

1	生活衛生関係施設	55
2	特定建築物	56
3	プール	56
4	飲料水	56
5	温泉	57
6	浴槽水等検査状況	57
7	営業者への講習会等	57

第15 環境衛生の向上

1	防疫用薬剤等の配布事業	58
2	衛生害虫獣発生に対する相談対応	58

第16 外国人のための相談

1	外国人のための相談・通訳・翻訳	58
---	-----------------	----

第17 動物対策

1	犬の登録数及び狂犬病予防注射	59
2	迷い犬の保護収容	59
3	飼えなくなった犬・猫の引き取り	59
4	犬・猫の飼い方指導等	59
5	動物の適正飼養啓発事業	60
6	動物取扱業	60

第18 食肉衛生検査

1	と畜検査	61
2	食鳥検査	61
3	残留物質検査	62
4	牛海綿状脳症（BSE）の検査	62
5	環境衛生監視指導	62

第19 協議会等

1	浜松市歯科保健推進会議	63
2	浜松市母子保健推進会議	63
3	浜松市小児慢性特定疾病審査会	63
4	浜松市感染症診査協議会	63
5	浜松市精神保健福祉審議会	63
6	浜松市指定難病審査会	63

第20 衛生統計

1	人口動態調査の概要	64
2	浜松市の人口	66
3	人口動態総覧－[実数・年次別]	68
4	人口動態総覧－[率・年次別]	69
5	出生数・出生割合（％）－[母の年齢階級別・性別・年次別]	71
6	合計特殊出生率－[年次別（国・県・市）]	73
7	死産数－[自然・人工・妊娠週数別]	73
8	不妊・中絶	73
9	死亡者数－[性・年齢（5歳階級）別]	74
10	死因順位－年次別、死亡数及び死亡率（人口10万対）	75
11	三大成人病の主な部位別死亡数・率（人口10万対）	78
12	婚姻	79
13	離婚	81

※令和3年1月1日から令和3年12月31日までに発生したもの

1. 概 要

1 浜松市の現況

平成 17 年 7 月 1 日、天竜川・浜名湖地域 12 市町村が合併により誕生した浜松市は、平成 19 年 4 月 1 日、全国で 16 番目の政令指定都市として、人口 82 万人、静岡県内最大の規模を持つ新しい浜松市が誕生しました。新市は首都圏と大阪圏の 2 大経済圏のほぼ中間に位置し、東海道新幹線、東海本線、東名高速道路など広域的な交通アクセスに恵まれています。市域は南北約 73 km、東西約 52 km、総面積は 1,558 km²と広大で、市の南北を天竜川が横断し遠州灘へと注ぎ、西端には浜名湖を臨みます。気候は、全国的に見て温暖で恵まれた気象条件にあり、年平均気温（平年値）は約 17℃、年間雨量（平年値）は約 1,800mm となっています。

- ・面積 1,558.06 km²（令和 4 年 10 月 1 日現在）
- ・総人口 783,573 人（令和 4 年 10 月 1 日現在）
- ・世帯数 327,354 世帯（令和 4 年 10 月 1 日現在）

（注）令和 2 年国勢調査確報値による令和 2 年 10 月 1 日現在の人口及び世帯数に、毎月の住民基本台帳に基づく移動数を加減して推計した。

2 保健衛生関連の沿革

(1) 静岡県（浜松市への移管前）

昭和

- 14. 8. 浜松市下池川町 82 に浜松保健所開設（管轄区域分割）
- 23. 7. 三ヶ日、磐田両保健所開設により管轄区域分割
- 25. 10. 浜松市鴨江町 1554 の 3 に庁舎新築移転
- 28. 4. 湖西保健所開設（管轄区域分割）
- 33. 8. 浜松北保健所開設（管轄区域分割）により浜松中央保健所と改称
- 40. 7. 浜松市高町 163 に庁舎新築移転
- 43. 4. 浜松北保健所を統合、浜松保健所と改称（管轄区域：浜松市、浜北市、舞阪町、可美村、雄踏町）
- 49. 3. 31 浜松市の政令市指定により保健所を廃止（浜松市を除く区域は、浜北市を天竜保健所に、他は湖西保健所に統轄）

(2) 浜松市（政令市保健所設置の経過）

昭和

- 47. 5. 19 保健所業務の浜松市移管について最初の知事表明
- 47. 5～49. 3 厚生省、自治省等へ陳情（数回）
- 48. 11. 7 厚生省担当官による現地調査
- 49. 3. 12 浜松市の政令市指定を閣議決定
- 49. 3. 15 保健所法施行令改正公布
- 49. 3. 30 厚生省へ保健所設置承認申請（厚生省収衛第 106 号で承認）。保健所条例ほか関係例規公布
- 49. 4. 1 浜松市保健所発足（6 課 10 係 130 人）。厚生省へ保健所設置報告
 - 仮庁舎 浜松市高町 163
 - 分 室 浜松市三組町 28 の 5

50. 4. 1 組織改正 保健予防課から保健相談センターを独立（7課11係）
- 50.10.15 浜松市鴨江二丁目11-2に庁舎新築移転
52. 4. 1 組織改正 保健予防課に検診係を設置（7課11係）
54. 4. 1 組織改正 食品衛生課に市場検査係を設置（7課13係）
55. 4. 1 組織改正 総務課を医務課に改称
55. 4. 1 組織改正 食肉衛生検査所を保健環境部へ所属換（6課12係）
57. 4. 1 母子保健センター庁舎新築、業務開始
組織改正 保健相談センターを保健相談課に改称し、母子保健センター（係）を設置（6課13係）
医務課を保健総務課に改称し保健環境部衛生総務課を吸収合併
58. 4. 1 口腔保健医療センター庁舎新築、業務開始
組織改正 保健相談課に口腔保健医療センター（係）を設置（6課14係）
62. 4. 1 三方原墓園管理事務所業務開始
- 平成
2. 4. 1 組織改正 保健相談課の保健婦室を保健婦第一係と保健婦第二係に分割（6課15係）
試験検査課を衛生試験所に改称
3. 5. 1 浜松市と浜名郡可美村の合併により管轄区域変更（浜名保健所より）
4. 4. 1 保健所保健総務課の一部を新設の保健環境部総務課へ所管替え
5. 7. 1 組織改正 保健相談課（保健婦第1係）に老人訪問看護ステーションを設置
6. 7. 1 保健法の改正により「地域保健法」が交付
8. 4. 1 浜松市が中核市に移行し、保健衛生に関する一部の事務が委譲される
9. 4. 1 地域保健法全面施行
組織改正 社会福祉部、保健環境部の一部、保健所を統合して保健福祉部を設置、同部に保健福祉総括室、福祉事務所、保健所を置く
保健相談課を健康増進課と改称し、保健福祉総括室に置き、また食肉衛生検査所を保健所に置く
保健総務課を保健課に改称し、保健環境部総務課の一部の事務所を移管
環境衛生課を公衆衛生課に改称し、環境衛生課の事務を環境清掃部環境企画課に移管
保健相談課の一部の業務を保健予防課、食品衛生課に移管
9. 4. 9 市内で最初の保健センターとなる、浜松市南部保健福祉センター開設
10. 4. 1 健康増進課の業務の一部を保健予防課に移管、また保健予防課の業務の一部を健康増進課に移管
11. 4. 1 保健環境研究所庁舎新築、業務開始
組織改正 衛生試験所を保健環境研究所に改称し、環境部環境保全課の業務の一部を移管
13. 4. 1 浜松市中央保健福祉センター開設
15. 4. 1 組織改正 公衆衛生課と食品衛生課を統合し、生活衛生課とする
健康増進課を保健所に置き、保健環境研究所を保健福祉部直轄に置く
健康増進課の業務の一部を保健予防課に移管、また保健予防課の業務の一部を健康増進課に移管

浜松市東部保健福祉センター開設

- 17. 7. 1 天竜川・浜名湖地域 12 市町村合併により浜松市保健所浜北支所、天竜支所を開設
- 19. 4. 1 政令市移行により浜松市保健所西支所、北支所を開設（1 保健所、4 支所）
組織改正 保健福祉部の一部である保健所と病院管理部を統合し、健康医療部を設置、
同部に保健所と精神保健センターを置く
保健予防課と健康増進課を統合し、保健予防課とし、保健予防課内にこころの健康対策
担当課長、健康増進担当課長を置く
保健課を保健総務課に改称
保健総務課の業務の一部を生活文化部市民生活課に移管
- 20. 4. 1 組織改正 保健予防課を保健予防課、健康増進課及びこころの健康対策課に分割
- 21. 4. 1 組織改正 こころの健康対策課を保健予防課に統合
健康増進課を保健所長の所管から分離
食肉衛生検査所を保健所長の所管から分離し、保健環境研究所の第 2 種事業所とする
保健所と西・北・浜北・天竜の 4 保健所支所を再編し、保健所と保健所浜北支所の 2 つ
に統合
- 23. 7. 1 組織改正 社会福祉部と健康医療部を統合し、健康福祉部とする
- 24. 4. 1 保健予防課の業務の一部を障害保健福祉課へ移管
- 26. 4. 1 生活衛生課の業務の一部を動物愛護教育センターへ移管
- 29. 4. 1 組織改正 保健予防課の業務を生活衛生課と健康増進課へ移管し、保健予防課を廃止
生活衛生課の業務の一部を保健総務課へ移管
生活衛生課に食品衛生担当課長を置く
- 30. 4. 1 障害保健福祉課に精神保健福祉担当課長を置く

令和

- 3. 1. 1 生活衛生課に感染症対策担当課長を置く
- 3. 4. 1 健康増進課にウエルネス推進担当課長を置く
- 5. 4. 1 組織改正 健康増進課のウエルネス推進担当課長を廃止し、ウエルネス推進事業本部を
置く

3 市衛生史

- 明治 7. 1 浜松県立浜松病院開設
7. 4 " 附属浜松医学校設立
10. 4 浜松病院会設立
11. 5 七科約説上編 浜松病院太田院長ら翻訳出版
12. 4 七科約説下編 浜松病院太田院長ら翻訳出版
18.10 浜松産婆講習会開設
37. 浜松衛戍病院開設（浜名郡富塚）
- 大正 2. 3 県立鴨江病院（梅毒病院）開設
4. 5 市立浜松病院（伝染病院）開設
8.11 市内で瘡瘡患者 21 名発生 全市民に強制種痘を実施
12. 9 関東大震災発生
14.11 浜松市で掃除監視吏員職務規定を設立
- 昭和 4. 4 花柳病予防の代用診療所を指定 私娼に花柳病検査
5.10 済生会診療所開設 和地村で村営診療所開設
5.11 ベテルホーム（結核患者収容所）三方原に開設
6. 3 浜名郡篠原村に腸チフス蔓延
7. 2 健康相談所（結核）放送協会の納付金で開設
7. 4 天然痘患者 15 名 市・郡部 13 カ村に臨時種痘
11. 5 県立浜松第一中学校大福餅中毒事件 患者 930 名 死亡 43 名 原因 ゲルトネル氏菌
11.11 健康保健相談室開設
11.11 衛戍病院を陸軍病院と改称
12. 3 日赤静岡支部浜松診療所開設
12. 3 三方原に聖隷保養農園開設
13.10 保証責任医療利用組合連合会遠州病院開設
14. 6 浜名郡神久呂村でチフス患者 23 名
14. 7 日赤浜松診療所を日赤浜松療院と改称
14.11 浜名郡篠原村でチフス患者 47 名
17. 3 浜名湖あさり貝中毒事件 患者 300 人 死亡 110 名
17.12 聖隷三方原病院開設
18. 4 浜松陸軍病院和合町へ新築移転
19. 5 日赤浜松救護院で臨時教護看護婦を養成
19.12 東海大地震 県下死者 143 人
20. 4 日赤浜松救護院を浜松赤十字病院と改称 乙種看護婦を養成
20. 6 浜松大空襲 市街地の 72%焼失
23. 8 浜松赤十字病院浜名郡和田村へ天竜診療所が開設
23.10 社会保険浜松診療所が開設
25. 結核予防特別市に指定される
26.11 遠州病院附属准看学院開設
29. 4 市医師会准看養成所開設

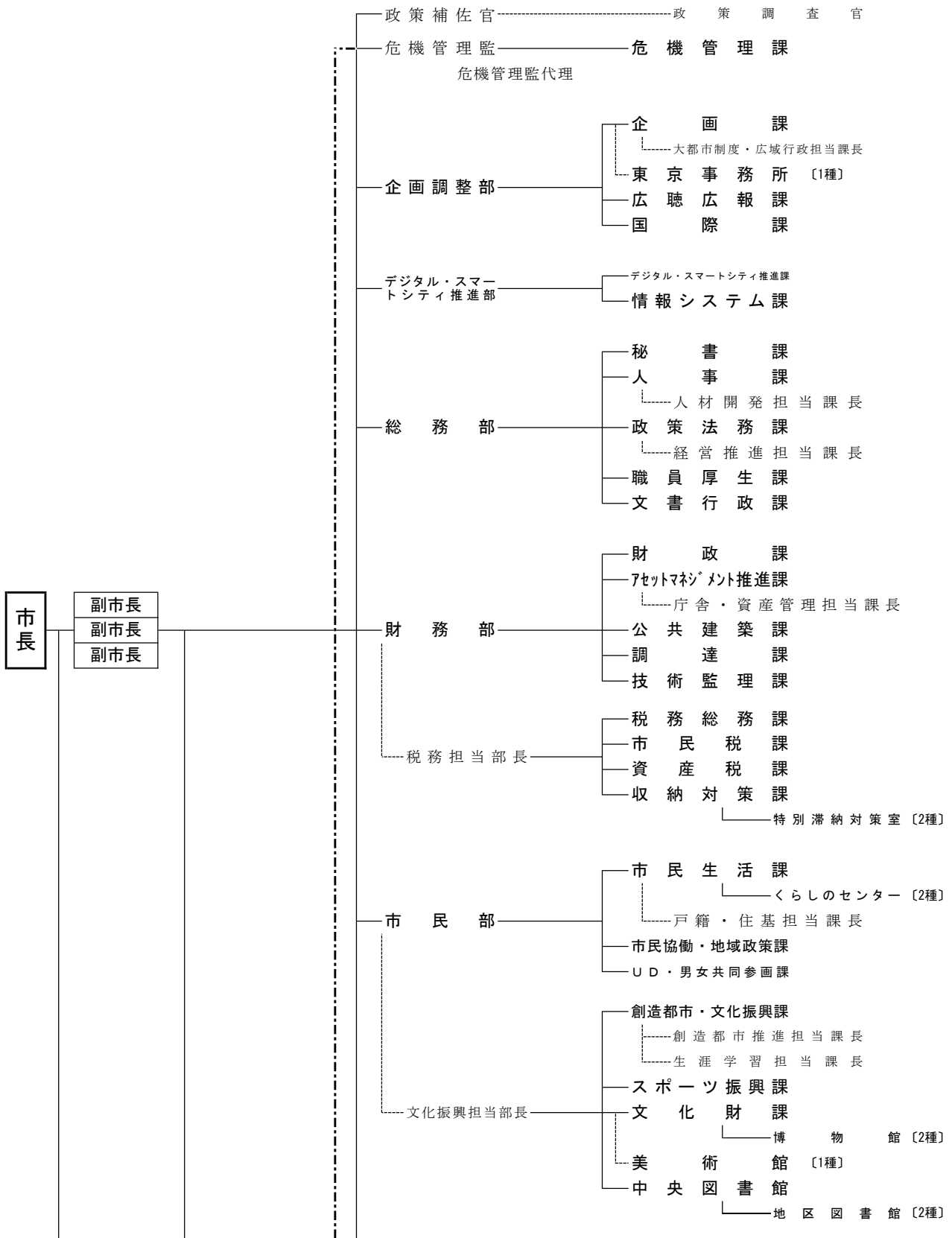
- 31. 3 社会保険浜松診療所を同浜松病院と改称
- 33. 12 浜松鉄道病院開設
- 34. 3 県立浜松盲学校（あん摩マッサージ指圧師等）が開設
- 36. 12 市医師会休日当直医制開始
- 37. 3 聖隷浜松病院開設
- 37. 7 浜松医師会中央病院開設
- 38. 2 国立浜松病院附属看護学校が開設
- 38. 10 浜松療護園開設
- 39. 9 県立浜松高等看護学院が開設
- 41. 5 野犬狩り 1,200 頭捕獲
- 42. 3 静岡労災病院開設
- 43. 5 乳児 1 名種痘脳炎発病
- 44. 3 浜松衛生短期大学が開設
- 45. 4 遠州病院に厚生連高等看護学院が開設
- 45. 5 市医師会病院県西部成人病センターが開設
- 47. 1 医科大学誘致期成同盟会発足
- 47. 4 市立高等学校が衛生看護科を開設
- 48. 1 国立医科大学誘致浜松に正式決定
- 48. 4 県西部浜松医療センター（旧浜松市医師会中央病院統合）開設
- 48. 12 市立看護専門学校を開設
- 49. 5 市立夜間救急室を開設
- 49. 6 国立浜松医科大学が開設
- 50. 4 県立静岡女子短期大学が看護学科を開設
- 51. 3 県立浜松高等看護学院が廃止
- 52. 4 国立浜松医科大学医学部附属病院が開設
- 57. 10 県西部浜松医療センターで救命救急センターを開設
- 58. 4 市歯科医師会歯科衛生士専門学校が開設
- 58. 4 市薬剤師会医薬品情報センターが開設
- 62. 1 市立土曜午後救急室を開設
- 63. 6 県ナースバンク西部看護婦等相談コーナーが開設
- 平成元. 11 県西部浜松医療センターで老人痴呆疾患センターを開設
 - 4. 4 聖隷クリストファー看護大学が開設
 - 6. 12 市内の病院に初の療養型病床群を設置
 - 7. 4 国立浜松医科大学に看護学科設置
- 11. 12 浜松市リハビリテーション病院（国立浜松病院から移譲）開設
- 13. 9 聖隷三方原病院で救命救急センターを開設
- 15. 3 市立診療所を市立夜間救急室に統合
- 17. 7 佐久間病院を天竜川・浜名湖地域 12 市町村合併により浜松市佐久間病院と改称
- 19. 2 遠州総合病院を J A 静岡厚生連遠州病院と改称
- 19. 11 浜松赤十字病院が浜北区へ移転

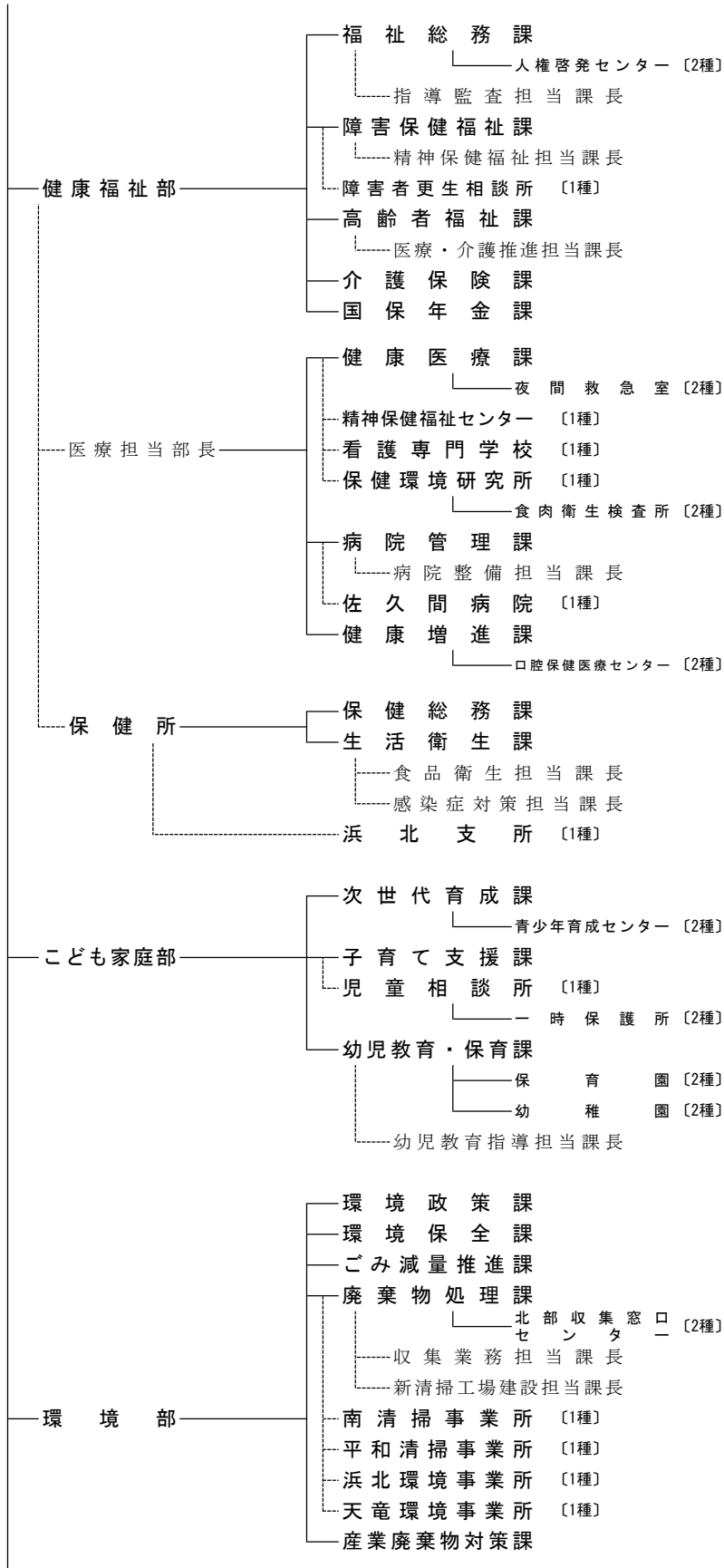
- 20. 10 浜松赤十字病院創傷センター開設
- 21. 3 聖隷三方原病院内助産所「たんぼぼ」開設
- 21. 3 社会保険浜松病院が健診部門を除き休診
- 21. 4 県西部浜松医療センターにメディカルバースセンター開設
- 22. 5 聖隷浜松病院で救命救急センターを開設
- 22. 8 夜間救急室が中区伝馬町の浜松市医師会館 1 階に移転
- 23. 4 県西部浜松医療センターを浜松医療センターと改称
- 23. 9 子どものこころの診療所開設
- 26. 1 ノロウイルスによる集団食中毒事件 患者 1,100 人以上
- 26. 4 浜松市リハビリテーション病院を全面改築
- 27. 3 聖隷三方原病院が高度救命救急センターに指定される
- 30. 4 浜松東病院が移転し、平安の森記念病院に改称
- 31. 1 市立看護専門学校を移転改築
- 令和 2. 3 新型コロナウイルス感染症（COVID-19）が国内で流行し、市内で初の感染確認
- 3. 3 医療従事者へのワクチン優先接種が開始される
- 3. 4 一般市民へのワクチン接種が開始される
- 5. 1 新型コロナウイルス感染症（COVID-19）の 1 日あたりの新規感染者数が 2,298 人確認され、市内過去最多となる
- 5. 5 新型コロナウイルス感染症（COVID-19）の感染法上の位置付けが、2 類から 5 類感染症に移行する。

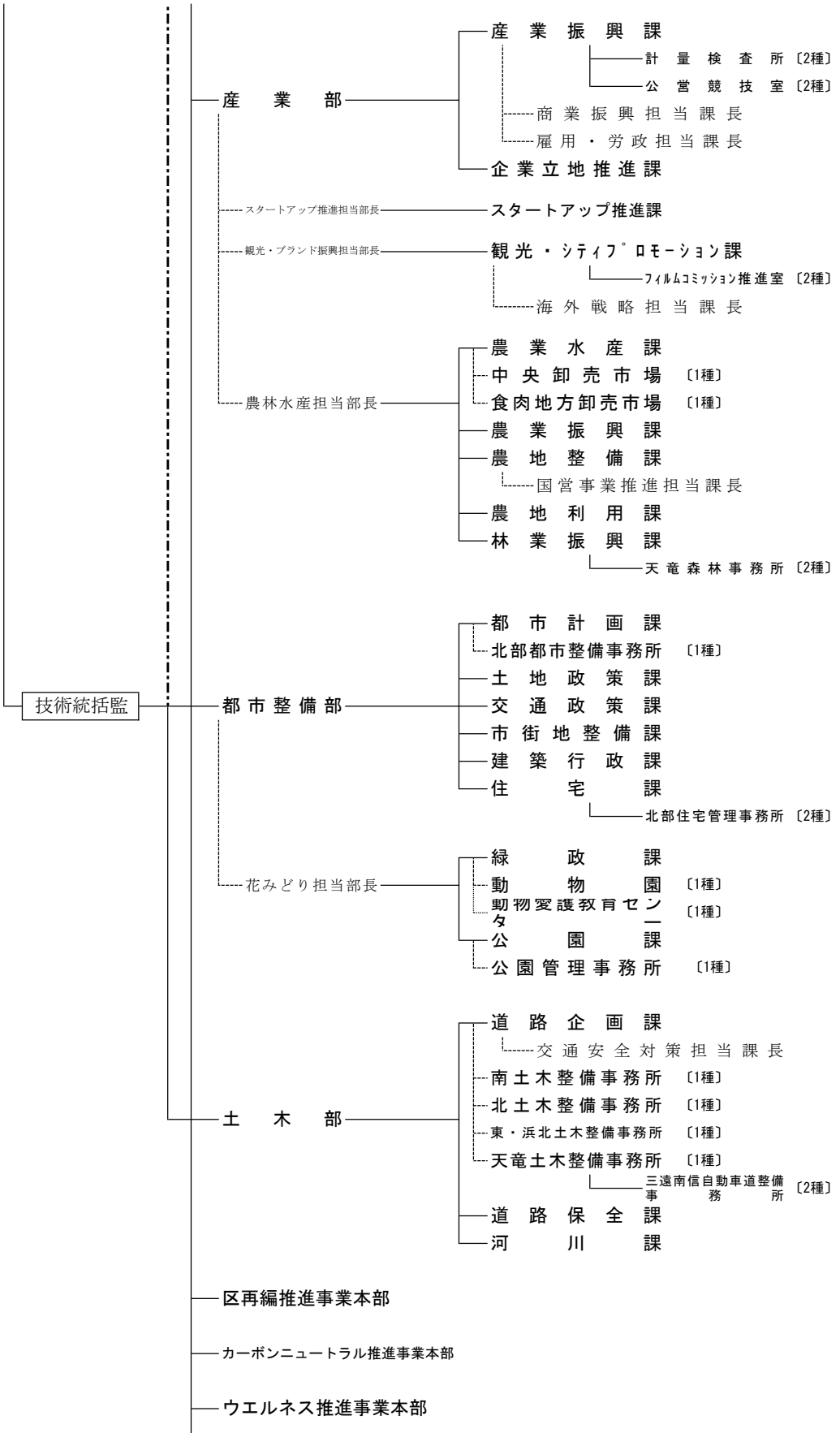
4 市の組織と保健衛生関連の組織・業務

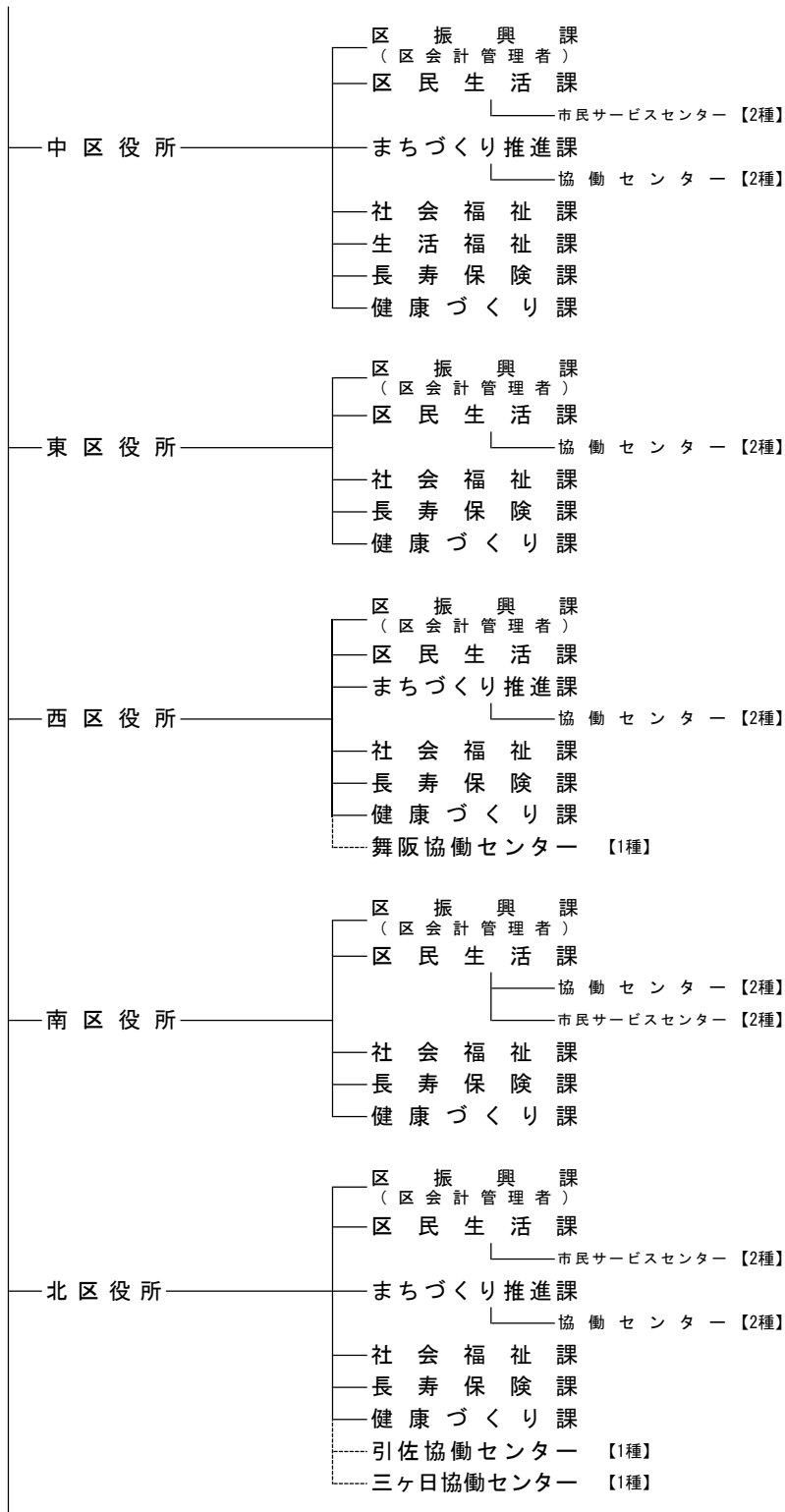
浜松市行政組織(令和5年4月1日現在)

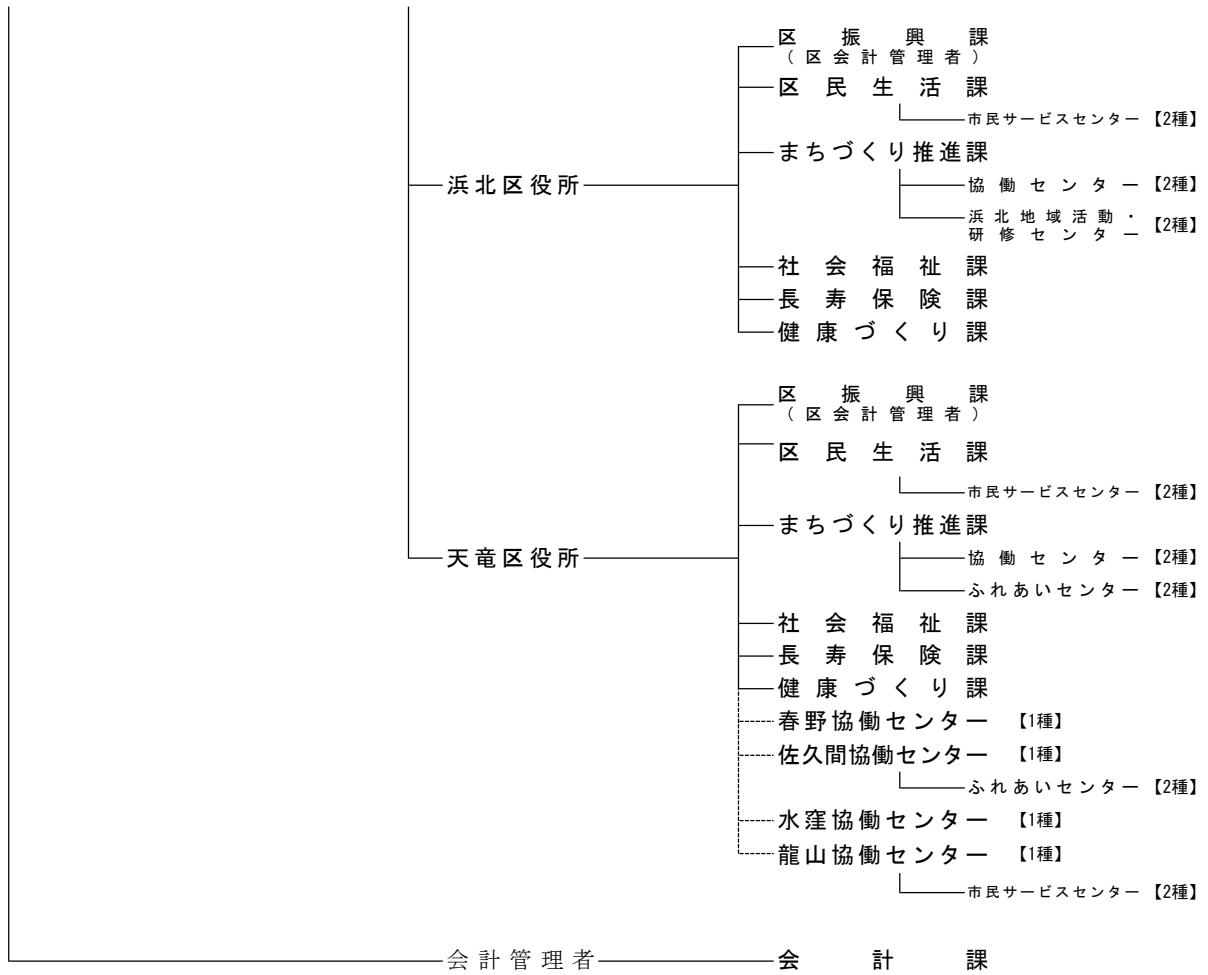
(1)【市長事務部局】











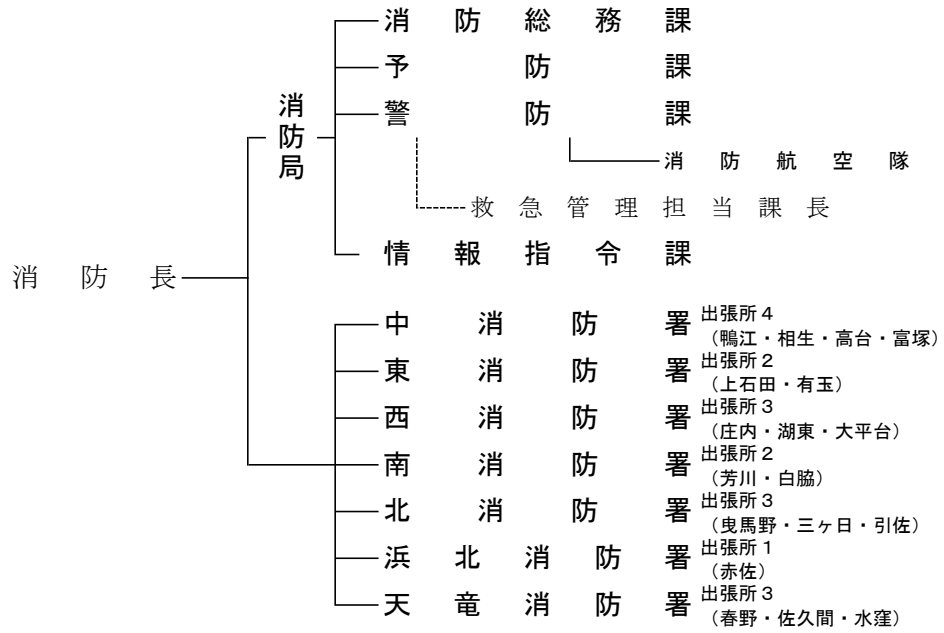
※福祉事務所
社会福祉課及び長寿保険課で構成する。
(中区においては社会福祉課、生活福祉課及び長寿保険課で構成する。)

※ [1種] ……第1種事業所
[2種] ……第2種事業所

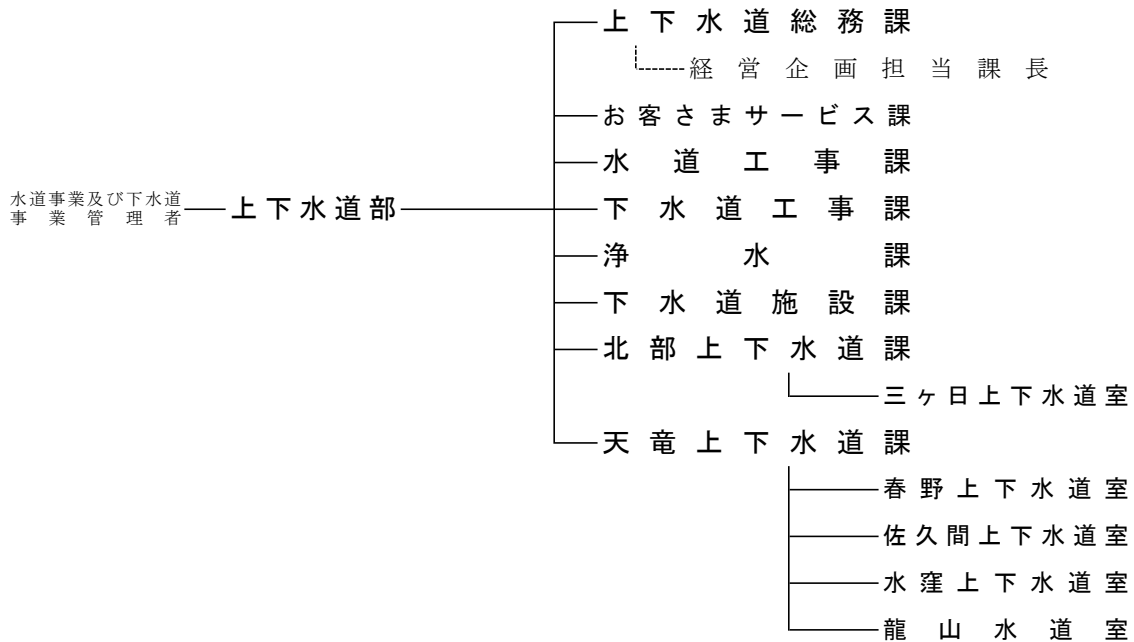
※ [1種] ……第1種出先機関
[2種] ……第2種出先機関

浜松市行政組織
 (2)【執行機関等】

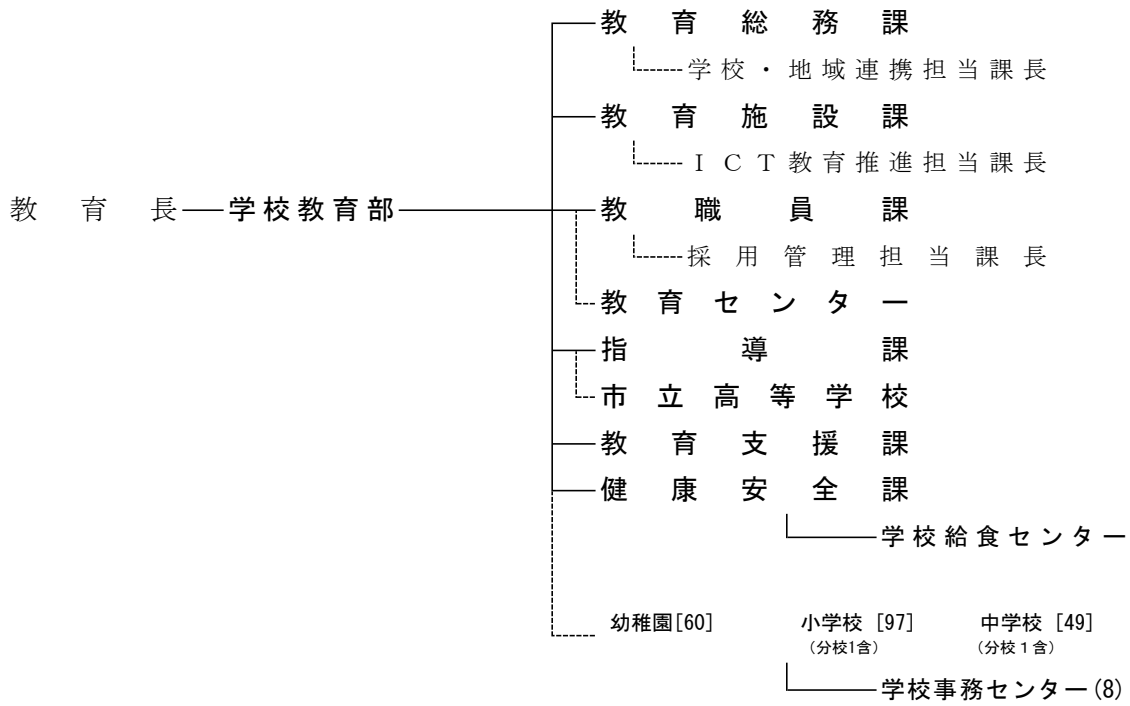
○消防



○上下水道



○教育委員会



○市選挙管理委員会

事務局

○区選挙管理委員会 (7)

事務局

○人事委員会

事務局

○監査委員

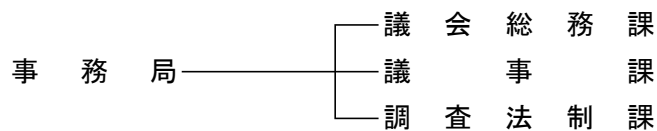
事務局

○農業委員会

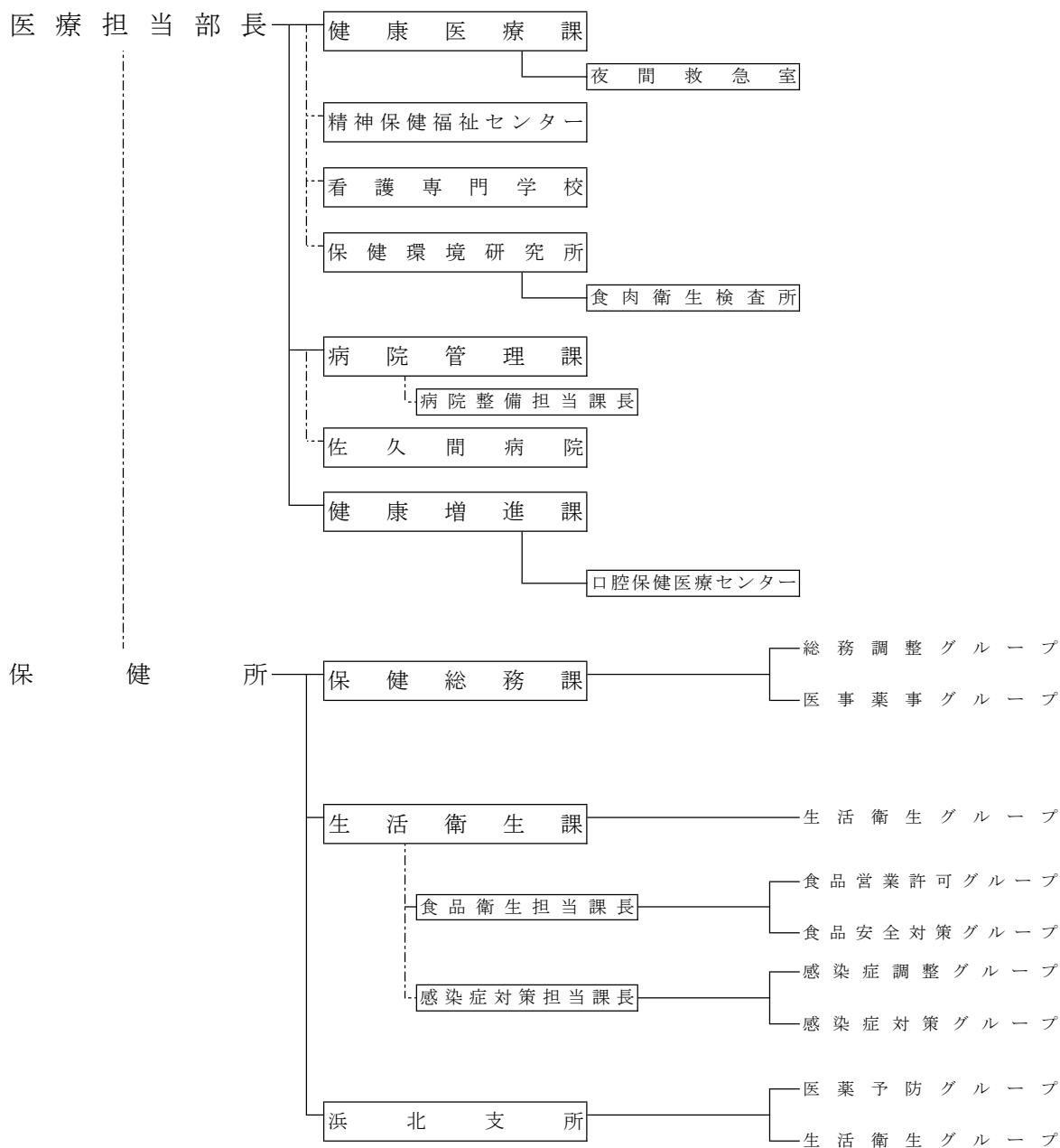
事務局

○固定資産評価審査委員会

○議会



浜松市健康福祉部（医療担当）組織図 （令和5年4月1日現在）



浜北支所は、北区、浜北区及び天竜区内の保健所業務を所管している。

浜松市健康福祉部（医療担当）の事務分掌

（令和5年4月1日現在）

医療担当部長（直轄）	
所属	事務分掌
健康医療課	(1) 保健医療施策の企画及び調整に関すること。 (2) 夜間救急室に関すること。 (3) 精神保健福祉センター、看護専門学校及び保健環境研究所との連絡調整に関すること。 (4) 保健医療審議会及び予防接種健康被害調査委員会に関すること。 (5) 医療関係団体との連絡調整に関すること。
夜間救急室	(1) 夜間救急室の管理運営に関すること。
精神保健福祉センター	(1) 精神保健及び精神障害者の福祉に関する知識の普及及び調査研究に関すること。 (2) 精神保健及び精神障害者の福祉に関する相談及び指導のうち、複雑又は困難なものに関すること。 (3) 精神障害者保健福祉手帳の交付に係る判定に関すること。 (4) 自立支援医療（精神通院医療に係るものに限る。）の支給に係る判定に関すること。 (5) 精神医療審査会に関すること。
佐久間病院	(1) 診療に関すること。 (2) 患者の看護及び診療の介助に関すること。 (3) 在宅医療に関すること。 (4) 医療相談に関すること。 (5) 保健医療福祉に係る連携及び調整に関すること。 (6) 医療技術に関すること。 (7) 薬剤及び製剤に関すること。 (8) 麻薬の取扱いに関すること。 (9) 入院患者の給食に関すること。 (10) 患者の栄養指導に関すること。 (11) 施設及び設備の維持管理に関すること。 (12) 患者の診療受付及び入退院事務に関すること。 (13) 診療報酬等の算定、請求及び収納に関すること。
看護専門学校	(1) 看護専門学校の管理運営に関すること。

保健環境研究所	<ul style="list-style-type: none"> (1) 感染症及び食中毒に係る微生物検査及び寄生虫検査に関すること。 (2) 食品、飲料水等に係る微生物検査及び化学物質検査に関すること。 (3) 大気汚染、水質汚濁、悪臭、騒音、振動、廃棄物等に係る測定及び検査に関すること。 (4) 食肉衛生検査所に関すること。 (5) その他生活衛生及び環境対策上必要な検査及び調査研究に関すること。
食肉衛生検査所	<ul style="list-style-type: none"> (1) と畜場法及び食鳥処理の事業の規制及び食鳥検査に関する法律に基づく許可、認可等に関すること。 (2) と畜及び食鳥の検査等に関すること。 (3) と畜場、食肉地方卸売市場及び食鳥処理場の食品衛生に関すること。 (4) 作業衛生責任者及び食鳥処理衛生管理者の指導監督に関すること。
病院管理課	<ul style="list-style-type: none"> (1) 病院事業の企画、運営及び調査に関すること。 (2) 浜松医療センター及び浜松市リハビリテーション病院に関すること。 (3) 佐久間病院との連絡調整に関すること。 (4) 病院事業評価委員会に関すること。 (5) 公益財団法人浜松市医療公社との総合調整に関すること。
健康増進課	<ul style="list-style-type: none"> (1) 健康づくりの施策の企画及び調整に関すること。 (2) 地域保健活動の総括に関すること。 (3) 保健師の活動の統括に関すること。 (4) 母子保健に係る事業の総括に関すること。 (5) 予防接種に係る事務の総括に関すること。 (6) がん検診等に係る事務の総括に関すること。 (7) 栄養に係る事業の総括に関すること。 (8) 受動喫煙防止対策に関すること。 (9) 小児慢性特定疾病対策に係る事務に関すること。 (10) 自立支援医療(育成医療に係るものに限る。)、養育医療及び療育医療に関すること。 (11) 不妊治療等支援事業に関すること。 (12) 難病対策に係る事務及びその総括に関すること。 (13) 原子爆弾被爆者の健康管理等に係る事務及びその総括に関すること。 (14) 保健センター等の総括に関すること。 (15) 口腔保健医療センターに関すること。 (16) 母子保健推進会議に関すること。 (17) 指定難病審査会に関すること。 (18) 小児慢性特定疾病審査会に関すること。 (19) 歯科保健推進会議に関すること。
口腔保健医療センター	<ul style="list-style-type: none"> (1) 歯科保健事業の実施及びその総括に関すること。

浜松市保健所各課事務分掌

(令和5年4月1日現在)

所属	事務分掌
保健総務課	(1) 人口動態統計その他地域保健に係る事務及びその総括に関する事 (2) 医事及び薬事に係る事務並びにその総括に関する事 (3) 医療相談に関する事 (4) 食品、添加物等の検査に係る精度管理に関する事 (5) 健康危機管理等に関する事 (6) 狂犬病予防に係る事務及びその総括に関する事 (7) 化製場等に係る事務及びその総括に関する事 (8) 保健所施設の維持管理に関する事 (9) 精神保健及び精神障害者福祉に関する法律による申請、届出等の 受付等に係る事務に関する事 (10) 保健所内業務の連絡調整に関する事
生活衛生課	(1) 食品衛生に係る事務及びその総括に関する事 (2) 旅館業、興行場営業、浴場業その他生活衛生関係営業に係る事務及び その総括に関する事 (3) 温泉の利用に係る事務及びその総括に関する事 (4) 飲料水及び遊泳用プールの指導に係る事務並びにその総括に関する 事 (5) 建築物の衛生的環境の確保に係る事務及びその総括に関する事 (6) 墓地、納骨堂及び火葬場の経営等の許可、立入検査等に係る事務 並びにその総括に関する事 (7) 感染症の予防及び対策に係る事務並びにその総括に関する事 (8) 衛生害虫等の防除指導等に係る事務及びその総括に関する事 (9) 生活衛生関係営業諸団体の指導等に関する事 (10) 栄養の改善に係る事務及びその総括に関する事 (11) 感染症診査協議会に関する事
浜北支所	(1) 人口動態統計その他地域保健に係る事務に関する事(北区、浜北区 及び天竜区に係るものに限る。以下この項において同じ。) (2) 医事及び薬事に関する事 (3) 狂犬病予防に関する事 (4) 化製場等に係る事務に関する事 (5) 食品衛生に関する事 (6) 旅館業、興行場営業、浴場業その他生活衛生関係営業に係る事務 に関する事 (7) 温泉の利用に係る事務に関する事 (8) 飲料水及び遊泳用プールの指導に関する事 (9) 建築物の衛生的環境の確保に係る事務に関する事 (10) 墓地、納骨堂及び火葬場の経営等の許可、立入検査等に関する事 (11) 感染症の予防及び対策に関する事 (12) 衛生害虫等の防除指導等に関する事 (13) 生活衛生関係営業諸団体の指導等に関する事 (14) 栄養の改善に係る事務に関する事

5 保健衛生に従事する職種別職員

職種別職員数(令和5年4月1日現在)

	保健総務課					生活衛生課					浜北支所					健康増進課					口腔保健医療センター		食肉衛生検査所		障害保健福祉課		総計									
	参事・課長	専門監・課長補佐	主幹・技監	総務調整G	医事薬事G	課長・担当課長	専門監・課長補佐	主幹・技監	生活衛生G	感染症調整G	感染症対策G	食品営業許可G	食品安全対策G	支所長	支所長補佐	技監	医薬予防G	生活衛生G	保健所計	課長	副参事・課長補佐	専門・技監	調整・予防G	健康推進G	母子支援G	難病G		技監・所長	副主幹・副技監	所員	専門監・技監	副技監	所員	手当助成G	精神保健福祉担当課	
医師	1																	1															1			
歯科医師																											1	1					2			
獣医師						2		1	1					1				3	8											1	1	6	16			
薬剤師		2	1		4	1	2	3	2			4	4		1		2	2	28														28			
歯科衛生士																											1						1			
管理栄養士												1					1	2				1	1										4			
保健師					1		1			5						1	2	10		1	1	1	2	1	3	3						2	24			
看護師																																	0			
臨床心理士																																	0			
精神保健福祉士																																7	7			
事務職員	1		1	3			1	1	3									10	1	1	1	6		3	3		1				2	2	30			
小計	1	1	2	2	3	5	3	3	4	4	3	6	5	4	1	1	1	4	6	59	1	1	2	3	8	2	6	6	1	2	1	1	1	6	2	11
計	1	13				32					13					29					4		8		13											
会計年度任用職員					3	3				1	6	2	3	2				2	22				9	1	8	5		7			7	1	60			
再任用職員				1							1						1	3					1		2					3			9			
合計	1	20				47					16					84					55					11		18		14		182				

※ 障害保健福祉課の職員は、保健総務課の職員の職を兼ねる

6 財務状況（年度別決算額）

保健所（保健総務課、生活衛生課）及び健康増進課、保健環境研究所の決算状況である。

<歳入>

科目	年度	令和3年度		令和2年度	令和元年度
		最終予算額 円	決算額 円	決算額 円	決算額 円
<分担金及び負担金>					
負担金		8,972,000	9,427,439	8,931,721	9,220,140
<使用料及び手数料>					
使用料		13,699,000	15,375,435	14,503,549	19,398,983
手数料		103,045,000	98,680,374	99,148,294	99,376,526
<国庫支出金>					
国庫負担金		4,969,080,000	5,354,785,887	865,311,750	670,783,862
国庫補助金		2,806,498,000	3,894,663,754	1,155,322,152	383,926,224
国庫委託金		11,999,000	11,897,000	12,414,000	15,860,270
<県支出金>					
県負担金		17,254,000	17,850,580	17,235,906	18,902,589
県補助金		161,019,000	140,751,755	53,736,340	10,887,265
県委託金		495,000	561,050	531,783	567,709
<財産収入>					
財産運用収入		1,616,000	1,597,760	1,605,961	1,582,916
<諸収入>					
雑入		16,827,000	3,337,239	577,758	957,369
寄付金		-	-	-	-
合計		8,110,504,000	9,548,928,273	2,229,319,214	1,231,463,853

<歳出>

科目	年度	令和3年度		令和2年度	令和元年度
		最終予算額 円	決算額 円	決算額 円	決算額 円
<保健所費>					
保健所運営総務費		186,724,000	178,096,477	177,915,966	59,528,263
生活衛生費		1,070,874,000	902,070,452	220,952,043	50,597,634
食品衛生費		17,996,000	16,454,456	16,896,752	22,438,706
<保健衛生費>					
食肉衛生検査費		16,929,000	15,334,312	17,445,085	16,753,118
母子保健費		3,467,050,000	3,195,923,353	3,122,352,206	2,973,330,164
成人保健費		10,743,125,000	9,323,336,336	3,259,696,530	3,208,392,758
口腔保健医療費		36,654,000	32,121,517	33,586,901	35,182,207
<公営企業会計支出金>					
水道会計支出金		14,885,000	14,884,668	14,626,609	14,373,325
合計		15,554,237,000	13,678,221,571	6,863,472,092	6,380,596,175

※ 人事課扱いの人件費は除く。

2. 母子保健

1 健康診査等

(1) 妊婦健康診査

種 目	令和4年度		令和3年度		令和2年度	
	受診者数	受診率(%)	受診者数	受診率(%)	受診者数	受診者数
初 回	4,870	99.7	5,238	99.6	5,380	98.0
第2回	4,813	99.3	5,067	97.2	5,227	96.4
第3回	4,842	99.2	5,067	96.3	5,261	95.8
第4回	4,884	99.3	5,089	96.0	5,336	96.0
第5回	4,197	84.8	4,269	80.2	4,629	82.9
第6回	4,918	99.0	5,094	95.3	5,379	96.1
第7回	4,903	98.4	5,068	94.5	5,343	95.1
第8回	4,856	97.0	5,009	93.1	5,308	94.3
第9回	4,649	92.6	4,824	89.3	5,107	90.4
第10回	4,660	92.7	4,787	88.4	5,122	90.5
第11回	4,677	92.8	4,927	90.9	5,207	83.0
第12回	4,248	84.3	4,490	82.8	4,709	80.8
第13回	3,284	65.1	3,571	65.8	3,696	65.1
第14回	2,097	41.6	2,300	42.4	2,435	42.9
超音波①	4,807	99.1	5,055	97.0	5,221	96.2
超音波②	4,877	99.2	5,070	95.7	5,316	95.6
超音波③	4,866	97.2	5,067	93.9	5,386	95.5
超音波④	4,677	92.7	4,858	89.5	5,156	90.9
血 液	4,915	98.1	5,058	93.9	5,404	95.7
血 算	4,078	80.9	4,290	79.1	4,536	79.9
G B S	4,698	93.3	4,884	90.1	5,173	91.2

(2) 乳児健康診査

年 度	4 か 月 児			10 か 月 児		
	対 象	受診者数	受診率(%)	対 象	受診者数	受診率(%)
4	5,133	5,056	98.5	5,174	4,942	95.5
3	5,380	5,294	98.4	5,445	5,274	96.9
2	5,639	5,583	99.0	5,686	5,548	97.6

(3) 1歳6か月児健康診査

年 度	対象人員	受診者数	受診率(%)
4	5,365	5,359	99.9
3	5,645	5,609	99.4
2	6,182	5,928	95.9

(4) 3歳児健康診査（一般）

年 度	対象人員	受診者数	受診率(%)
4	5,917	5,594	94.5
3	6,282	6,059	96.5
2	6,431	6,351	98.8

2 母子保健指導

(1) 母子健康手帳の交付

年 度	交付数	妊 娠 週 数					
		満 11 週以下	満 12～19 週	満 20～27 週	満 28 週以上	産 後	不 詳
4	4,995	4,558	321	27	12	77	0
3	5,328	4,910	346	25	10	37	0
2	5,566	5,085	395	34	11	41	0

(2) 妊産婦個人指導

年 度	実施人員
4	4,944
3	5,284
2	5,511

(3) 両親学級（オンライン開催含む）

年 度	受講人数	実施回数	一回平均人員
4	1,551	47	33.0
3	1,453	45	32.3
2	1,017	34	29.9

(4) 母子訪問指導

①こんにちは赤ちゃん訪問

年 度	訪問数
4	5,009
3	5,174
2	5,449

②妊産婦乳幼児訪問

年 度	妊 婦		産 婦		新生児 ※1		未熟児	
	実人員	延人員	実人員	延人員	実人員	延人員	実人員	延人員
4	288	465	5,240	6,429	1,357	1,420	61	79
3	221	348	5,384	6,602	1,782	1,859	102	135
2	250	401	5,667	6,884	1,917	2,027	62	102

年 度	乳 児 ※2		幼 児		母性・父性		その他	
	実人員	延人員	実人員	延人員	実人員	延人員	実人員	延人員
4	4,608	5,552	2,886	4,615	1,572	2,749	113	164
3	4,300	5,231	3,116	5,182	1,730	3,105	148	244
2	4,556	5,576	3,286	5,668	1,969	3,604	187	295

※1 未熟児を除く

※2 新生児・未熟児除く

3 乳幼児相談・集団指導

(1) 電話相談指導

区 分	令和4年度		令和3年度		令和2年度	
	相談	指導	相談	指導	相談	指導
長期療養児	88	2	91	7	61	8
母性・父性	512	2,687	574	3,053	712	2,610
乳 児	1,082	4,363	1,082	4,821	1,095	4,360
幼 児	1,370	8,925	1,724	10,073	1,779	9,688

(2) 育児学級

年 度	実施回数	延人員
4	78	1,849
3	67	1,494
2	59	1,048

(3) 発達相談

年 度	実施回数	延人員
4	6	31
3	6	37
2	5	21

(4) 健診事後教室 (R3 より健診事後相談に変更)

年 度	実施回数	延人員
4	76	349
3	76	894
2	39	319

4 思春期保健・衛生教育

区 分	令和4年度		令和3年度		令和2年度	
	回 数	延人員	回 数	延人員	回 数	延人員
思春期教室	54	6,493	50	11,591	0	0
依頼の衛生教育	43	2,400	37	2,661	32	1,889
未来のパパママ講座	6	362	8	647	6	391

5 女性の健康相談

区 分	令和4年度		令和3年度		令和2年度	
	電話	メール	電話	メール	電話	メール
女性の健康相談ダイヤル	596	215	632	221	437	64
(再) 望まない妊娠に関する相談	103	14	102	21	96	21

3.小児等への医療給付

1 医療給付事業（延件数）

年 度	未 熟 児 養 育 医 療	妊 娠 高 血 圧 症 候 群 等 療 養 援 護	自 立 支 援 育 成 医 療	結 核 児 童 療 育 医 療	小 児 慢 性 特 定 疾 病 対 策 事 業	計
4	426	0	638	0	12,058	13,122
3	383	0	936	0	12,033	13,352
2	309	0	1,006	0	11,763	13,078
元	433	0	981	0	11,813	13,227
30	394	0	1,212	0	11,331	12,937

2 不妊治療費等助成（延件数）

年 度	特 定 不 妊 治 療	一 般 不 妊 治 療	不 育 症 治 療	計
4	534	85	30	649
3	1,575	344	24	1,943
2	1,196	299	17	1,515
元	1,240	339	15	1,594
30	1,129	296	11	1,436

4. 栄養指導

(1) 栄養指導

区 分			令和4年度		令和3年度		令和2年度	
			回数	延人員	回数	延人員	回数	延人員
母子・食育	親子すこやか相談		269	1,670	279	1,860	205	1,144
	1歳6か月児健康診査		184	1,602	184	1,834	119	887
	3歳児健康診査		39	283	41	300	18	76
	母子栄養相談		235	623	256	304	205	332
	訪問指導		127	127	140	140	152	152
	離乳食教室		85	1,579	71	1,113	54	708
	もぐもぐ元気っこ教室		78	1,849	67	1,494	59	1,048
	食育講座		21	760	64	2,713	13	461
	食育研修会		1	94	0	0	1	26
成人	健康教育		35	501	29	385	52	804
	健康相談		128	2,909	999	1,266	392	557
	訪問指導		5	5	8	8	9	9
高齢者	健康教育		77	1,127	49	764	57	840
健康づくり 人材育成	食育ボランティア活動 支援	協働講座活動事業	74	869	50	581	54	646
		中央研修会・区研修会(R3～食と健康セミナー)	8	146	4	55	9	118
食環境	はままつ食de元気応援店	登録店舗	-	302店舗	-	307店舗	-	290店舗
		啓発数	27	7,267	21	4,042	7	1,514
食育推進	イベント等食育啓発		27	4,012	28	2,948	40	3,839
電話相談	母子		180	180	307	307	859	859
	成人		45	45	43	43	72	72

(2) 特定給食施設指導、国民健康・栄養調査

区 分			令和4年度		令和3年度		令和2年度	
特定給食施設 等指導施設数	給食施設状況調査		503		499		495	
	巡回等個別指導		7		5		5	
	集団指導		51		0		0	
国民健康・栄養調査			2地区	23世帯 57人	コロナ感染拡大防止のため中止		コロナ感染拡大防止のため中止	

(3) 管理栄養士・栄養士免許業務

区 分	令和4年度		令和3年度		令和2年度	
	管理栄養士	栄養士	管理栄養士	栄養士	管理栄養士	栄養士
新規交付	79	61	80	65	99	72
書き換え交付	32	36	44	38	47	49
再交付	4	4	1	6	1	5
返納	0	0	0	0	0	2

(4) 栄養表示指導

区 分	令和4年度	令和3年度	令和2年度
栄養表示相談	12	8	18
誇大表示指導	0	0	2

5. 歯科保健・医療

1 歯科診療

(1) 休日救急歯科診療

年 度	実施日数	受診者数			区 分	
		初 診	再 診	計	市 内	市 外
4	72	801	69	870	782	88
3	72	896	71	967	882	85
2	72	775	49	824	760	64

(2) 心身障がい者（児）歯科診療

年 度	実施日数	受診者数
4	137	1,071
3	143	989
2	137	996

2 歯科保健

(1) 1歳6か月児歯科健康診査

年度	対象者数	受診者数	むし歯の本数		1人平均 むし歯数	むし歯の型別分類 ※						
			総数	うち 処置歯		むし歯のない者			むし歯のある者			
						O1型	O2型	計	A型	B型	C型	計
4	5,365	5,357	89	1	0.02	3,931	1,395	5,326	25	3	3	31
3	5,645	5,604	120	3	0.02	4,054	1,516	5,570	24	6	4	34
2	6,182	5,747	150	9	0.03	4,254	1,437	5,691	47	6	3	56

年度	軟組織 の異常	不正 咬合	その他 の異常
4	581	595	5
3	639	636	3
2	686	855	0

- ※ O1型・・・むし歯がなく、かつ口腔環境も良い
 O2型・・・むし歯はないが、口腔環境が悪い
 A型・・・上顎前歯部のみ、又は臼歯部のみにむし歯がある
 B型・・・臼歯部及び上顎前歯部にむし歯がある
 C型・・・臼歯部及び上下顎前歯部にむし歯がある

(2) 3歳児歯科健康診査

年度	対象者数	受診者数	むし歯の本数		1人平均 むし歯数	むし歯の型別分類 ※					
			総数	うち 処置歯		むし歯のない者	むし歯のある者				
						O型	A型	B型	C1型	C2型	計
4	5,917	4,955	1,432	303	0.29	4,515	329	79	5	27	440
3	6,282	4,865	1,439	308	0.30	4,394	356	99	4	14	473
2	6,431	6,065	2,533	762	0.42	5,333	521	162	6	43	732

年度	軟組織 の異常	不正 咬合	その他 の異常
4	176	1,069	1
3	189	1,005	22
2	285	1,197	0

- ※ O型・・・むし歯がない
 A型・・・上顎前歯部のみ、又は臼歯部のみにむし歯がある
 B型・・・上臼歯部及び顎前歯部にむし歯がある
 C1型・・・下顎前歯部のみにむし歯がある
 C2型・・・下顎前歯部を含む他の部位にむし歯がある

(4) 妊婦歯科健康診査

※全市(個別)

年度	受診者数	判定		
		異常なし	要指導	要治療
4	2,508	608	636	1,264
3	2,571	578	1,418	575
2	2,503	533	570	1,400

(5) 歯周病検診

※全市(個別)

年 度	受診者数	判 定		
		異常なし	要指導	要治療
4	5,245	589	1,865	2,791
3	5,503	526	1,968	3,009
2	5,541	528	1,924	3,089

(6) 歯科訪問診査 ※全市

年 度	実 施 人 数
4	37
3	50
2	45

(7) その他

区 分	令和4年度		令和3年度		令和2年度	
	日数	延人員	日数	延人員	日数	延人員
2歳児歯科健康診査	99	1,611	95	1,328	8	215
母子歯科健康教育	23	230	17	232	19	368
歯 科 相 談	75	1	53	6	22	29
成人歯科健康教育	67	1,057	59	1,010	60	1,262
障がい者施設歯科健診	48	910	52	1,065	2	26

6. 成人・高齢者保健活動

*数値は保健所合計のみ

1 訪問指導（保健師）

区 分	令和4年度	令和3年度	令和2年度
健診の要指導者	94	96	95
閉じこもり予防	241	155	168
介護家族	58	98	110
寝たきり者認知症	57	109	75
その他	408	428	568
39歳以下成人障害者	0	1	0
39歳以下成人	3	3	10
計	861	890	1,026

2 健康相談

(1) 健康相談

区 分	令和4年度		令和3年度		令和2年度	
	回数	延人員	回数	延人員	回数	延人員
成人健康相談	108	462	118	473	163	786
地域健康相談	21	1,641	10	447	6	398

(2) 電話相談・指導

区 分	令和4年度		令和3年度		令和2年度	
	相談	指導	相談	指導	相談	指導
結核	0	1	0	0	0	0
精神	124	35	395	50	1,217	109
難病	2	10	4	26	56	99
成人・高齢者	113	9	349	127	543	112
健康増進						
介護家族						
その他	0	6	3	0	9	0
計	239	61	751	203	1,825	320

3 健康教育

区 分	令和4年度		令和2年度		令和元年度	
	回数	延人数	回数	延人員	回数	延人員
介護予防・生活習慣病予防健康教育・啓発	623	13,098	516	8,090	518	9,418
地域健康教育	98	2,937	101	3,174	54	1,512

4 実習指導

4年制大学（看護学部・栄養学部）、専門学校（看護、歯科衛生士）の学生及び医学生に対する実習指導

	令和4年度	令和3年度	令和2年度
総数	473	392	270

7. 感染症予防・結核対策

1 感染症予防

(1) 感染症患者発生状況（延人員）

年度	二 類	三 類		四 類	五 類 (全数把握分)	新型インフルエンザ等感染症
	結 核	細菌性赤痢	腸管出血性 大腸菌感染症			新型コロナウイルス感染症
4	80	0	6	25	154	172, 220
3	87	0	5	20	94	25, 276
2	116	0	3	18	84	1, 154

(2) 感染症発生状況内訳

(令和4年度)

種類	名 称	延人員	種類	名 称	延人員
二類	結核	80	五類 (定点)	RSウイルス感染症	542
				咽頭結膜熱	187
三類	腸管出血性大腸菌感染症	6		A群溶血性レンサ球菌咽頭炎	280
				感染性胃腸炎	4, 423
四類	E型肝炎	1		水痘	74
	A型肝炎	1		手足口病	1, 435
	重症熱生血小板減少症候群	1		伝染性紅斑	5
	チクングニア熱	1		突発性発しん	340
	つつが虫病	3		ヘルパンギーナ	302
	デング熱	1		流行性耳下腺炎	36
	レジオネラ症	17		インフルエンザ（鳥インフルエンザ及び 新型インフルエンザ等感染症を除く）	1, 680
五類 (全数)	アメーバ赤痢	4		流行性角結膜炎	79
	カルピペナム耐性腸内細菌科細菌感染症	15		性器クラミジア感染症	65
	急性弛緩性麻痺	1		性器ヘルペスウイルス感染症	13
	急性脳炎	16		尖圭コンジローマ	32
	クロイツフェルト・ヤコブ病	2		淋菌感染症	10
	劇症型溶血性レンサ球菌感染症	4		細菌性髄膜炎	9
	後天性免疫不全症候群 (HIV感染症を含む)	4		マイコプラズマ肺炎	8
	侵襲性インフルエンザ菌感染症	1		無菌性髄膜炎	10
	侵襲性肺炎球菌感染症	14		メチシリン耐性黄色ブドウ球菌感染症	21
	水痘(入院例に限る)	3	新型コロナウイルス感染症	172, 220	
	梅毒	87			
	破傷風	1			
	百日咳	2			

(3) 特定感染症検査事業

ア 保健所検査

区 分	令和4年度	令和3年度	令和2年度
受検者合計	293	64	99
エイズ	290	62	98
梅毒	286	57	93

※新型コロナウイルス感染症対策のため、年間を通じて回数を縮減して実施

イ 医療機関委託検査（ウイルス性肝炎患者等の重症化予防推進事業）

区 分	令和4年度	令和3年度	令和2年度
受検者合計	21	19	18
B型肝炎	21	19	17
C型肝炎	19	18	18

(4) 感染症に関する出前講座、講習会等

区 分	令和4年度		令和3年度		令和2年度	
	回数	延人数	回数	延人数	回数	延人数
衛生教育	3	54	0	0	1	27

※令和3年度は新型コロナウイルス感染症対策のため中止

2 予防接種

(1) 予防接種実施状況（延人員）

種別	令和4年度	令和3年度	令和2年度
ロタウイルス	12,436	12,713	5,260
ヒブ	20,316	21,317	23,305
小児用肺炎球菌	20,289	21,263	22,764
B型肝炎	15,051	15,818	16,886
4種混合	20,303	21,562	23,296
3種混合	0	1	3
ジ・破混合	5,600	5,843	6,869
不活化ポリオ	2	3	5
BCG	5,090	5,290	5,662
麻・風混合	11,276	11,969	12,310
麻しん	0	0	0
風しん	0	0	0
水痘	9,774	10,507	11,907
日本脳炎	26,219	16,797	29,889
HPV	9,752	5,979	2,935
麻・風混合（追加的対策）	799	2,296	1,888
風しん（追加的対策）	11	38	16
インフルエンザ [※] （高齢者）	135,096	132,325	149,258
高齢者用肺炎球菌	6,703	8,150	9,149

(2) 予防接種実施状況内訳

(令和4年度)

種 別	期別等	接種人員 (延人員)	内 訳		
			1 回目	2 回目	3 回目
ロタウイルス	ロタリックス	4,972	2,485	2,487	—
	ロタテック	7,464	2,507	2,495	2,462
ヒ ブ	初 回	15,189	5,076	5,076	5,037
	追 加	5,127	5,127	—	—
小児用肺炎球菌	初 回	15,199	5,078	5,079	5,042
	追 加	5,090	5,090	—	—
B型肝炎		15,051	5,053	5,060	4,938
4 種 混 合	一期初回	15,280	5,092	5,085	5,103
	一期追加	5,023	5,023	—	—
3 種 混 合	一期初回	0	0	0	0
	一期追加	0	0	—	—
ジフテリア・ 破傷風混合	一期初回	0	0	0	—
	一期追加	0	0	—	—
	二 期	5,600	5,600	—	—
不活化ポリオ	初 回	0	0	0	0
	追 加	2	2	—	—
B C G		5,090	5,090	—	—
麻しん・風しん混合	一 期 (経過措置含む)	5,108	5,108	—	—
	二 期	6,168	6,168	—	—
麻 し ん		0	0	—	—
風 し ん		0	0	—	—
水 痘		9,774	5,094	4,680	—
日 本 脳 炎	一期初回	11,931	6,207	5,724	—
	一期追加	7,560	7,560	—	—
	二 期	6,728	6,728	—	—
H P V	定期	4,852	1,612	1,737	1,503
	キャッチアップ	4,900	2,086	1,778	1,036
麻しん・風しん混合 (追加的対策)	五 期	799	799	—	—
風しん (追加的対策)	五 期	11	11	—	—
インフルエンザ(高齢者)		135,096	135,096	—	—
高齢者用肺炎球菌		6,703	6,703	—	—

(3) 専門的予防接種実施状況（延人員）

年 度	ロタ	ヒブ	小児用 肺炎球菌	B型 肝炎	4種 混合	3種 混合	ジ・破 混合	不活化 ポリオ
4	0	0	0	0	0	0	0	0
3	0	0	0	0	0	0	0	0
2	0	0	0	0	0	0	0	0

年 度	B C G	麻・風 混合	麻しん	風しん	水痘	日本 脳炎	HPV	計
4	0	1	0	0	0	0	0	0
3	0	0	0	0	0	0	0	0
2	0	1	0	0	0	1	0	2

3 結核対策

(1) 結核患者の状況（LTBI除く）

（各年12月31日現在）

年 度	登 録			除 外			
	全登録者数	新登録患者	転 入	治 癒	死 亡	転 出	再登録等
4	151	60	5	51	18	9	1
3	164	73	5	48	34	4	1
2	174	96	0	55	25	1	2

(2) 登録者状況

（令和4年12月31日現在）

区 分	総 数	種 類	人 数	
全登録者	151人 (男82人、女69人)	入院勧告患者数	2	
		外来治療中	他疾患入院中	8
			通院中	51
		治療なし	90	
		不明	0	
新登録者	60人 (男30人、女30人)	肺結核	42	
		肺外結核	18	

(3) 結核医療費公費負担件数

年度	区 分	法第37条	法第37条の2	計
4	延人員	96	907	1,003
	月平均	8	75	83
3	延人員	105	1,070	1,175
	月平均	9	89	98
2	延人員	118	1,288	1,406
	月平均	9	107	117

※1 法第37条とは、入院勧告・入院措置患者に対する医療費負担をいう。

※2 法第37条の2とは、一般患者に対する医療費負担をいう。

(4) 接触者健康診断（受診状況）

年度	接触者健康診断 受診者数
4	206
3	204
2	492

(5) 事業所結核健康診断実施状況報告分

年度	報 告 事業所等数	受診者数	間 接 撮影者数	直 接 撮影者数	喀 痰 検査数	被 発 見 者 数	
						結核患者	発病の恐れ
4	1,232	58,702	14,943	43,759	24	0	1
3	1,244	56,846	13,278	43,568	17	2	0
2	1,237	54,929	16,055	38,874	33	1	0

8. 精神保健福祉

1 精神保健相談・訪問指導状況

(1) 来所相談

年度	老人精神 保健	社会復帰	アルコール	薬物	思春期	心の健康 づくり	その他	計	
								延人数	実人数
4	2	3	3	0	3	206	126	343	143
3	5	4	5	2	1	233	111	361	124
2	6	2	4	0	1	265	120	398	177

(2) 精神科医による精神保健福祉相談

年度	実施回数	相談件数
4	26	56
3	27	56
2	21	39

(3) 電話相談

年度	延人数
4	4,044
3	4,482
2	4,177

(4) 訪問

年度	老人精神 保健	社会復帰	アルコール	薬物	思春期	心の健康 づくり	その他	計	
								延人数	実人数
4	14	22	10	1	5	328	417	797	148
3	29	10	2	1	0	380	498	878	205
2	16	49	8	9	3	349	332	766	157

2 精神障害者保護申請通報状況

区 分		令和 4年度	令和 3年度	令和 2年度
一般の申請 (第22条)	申請件数	2	0	0
	診察件数	0	0	0
	措置入院数	0	0	0
警察官の通報 (第23条)	申請件数	104	140	133
	診察件数	41	42	42
	措置入院数	23	24	25
検察官の通報 (第24条)	申請件数	25	20	14
	診察件数	11	10	2
	措置入院数	6	6	1
矯正施設長の通報 (第26条)	申請件数	20	20	10
	診察件数	0	0	1
	措置入院数	0	0	1
精神科病院の管理者の届出 (第26条の2)	申請件数	0	0	0
	診察件数	0	0	0
	措置入院数	0	0	0
その他 (第27条第2項など)	申請件数	0	2	1
	診察件数	0	1	1
	措置入院数	0	0	0
総 数	申請件数	151	198	158
	診察件数	52	53	46
	措置入院数	29	30	27

3 精神保健福祉手帳所持者数・自立支援医療(精神通院)受給者証交付数

(毎年度末現在)

年度	精神保健福祉手帳所持者数				自立支援医療(精神通院)
	1級	2級	3級	計	受給者証交付人数
4	458	4,702	2,635	7,795	14,518
3	454	4,542	2,365	7,361	13,967
2	445	4,281	2,179	6,905	13,793

4 精神障害者医療費助成・精神障害者交通費助成

年度	精神障害者医療費助成		精神障害者交通費助成人数				
	申請者数	助成件数	バス・電車 共通カード	タクシー 利用券	天竜 浜名湖線	ガソリン券 (一部地域限定)	その他
4	1,047	7,414	1,697	2,121	13	46	102
3	1,085	7,503	1,681	2,150	8	43	97
2	1,109	8,018	1,651	2,022	9	42	92

9.がん検診等健康増進法関係

1 健康手帳の交付

令和4年度		令和3年度		令和2年度	
新規	再交付	新規	再交付	新規	再交付
448	361	224	245	233	293

2 がん検診等受診者数

区 分		令和4年度	令和3年度	令和2年度
生活保護者健診		502	438	427
がん検診	胃がん	41,489	38,641	38,461
	子宮頸がん	24,079	23,589	23,589
	乳がん	14,216	13,298	13,298
	大腸がん	63,209	60,541	60,541
	前立腺がん	25,382	23,403	23,403
	結核・肺がん	X線撮影	72,223	68,776
喀痰検査		878	1,030	1,030
肝炎ウイルス検診	B型	6,333	8,380	8,380
	C型	6,622	8,855	8,855
骨粗鬆症検診		2,801	2,961	2,626
計		257,734	260,470	249,566

3 生活保護者健診

年 度	受診者数	診 査 結 果		
		異常認めず	要指導	要医療
4	502	98	146	258
3	438	57	128	253
2	427	64	137	226

4 がん検診

(1) 胃がん検診

年 度	受診者数	診 査 結 果	
		異常認めず	要精密
4	41,489	40,731	758
3	41,785	40,990	795
2	38,641	37,936	705

(2) 子宮頸がん検診

年 度	受診者数	診 査 結 果	
		異常認めず	要精密
4	24,079	23,824	255
3	24,956	24,674	282
2	23,589	23,319	270

(3) 乳がん検診

年 度	受診者数	診 査 結 果	
		異常認めず	要精密
4	14,216	13,628	588
3	14,482	13,948	534
2	13,298	12,779	519

(4) 大腸がん検診

年 度	受診者数	診 査 結 果	
		異常認めず	要精密
4	63,209	59,157	4,052
3	63,651	48,959	4,692
2	60,541	55,452	5,089

(5) 前立腺がん検診

年 度	受診者数	診 査 結 果	
		異常認めず	要精密
4	25,382	24,080	1,302
3	25,015	23,724	1,291
2	23,403	22,357	1,046

(6) 結核・肺がん検診

年 度	受診者数	診 査 結 果	
		異常認めず	要精密
4	72,223	69,633	2,590
3	72,012	69,373	2,639
2	68,776	66,295	2,481

5 肝炎ウイルス検診

(1) B型

年 度	受診者数	感染している可能性が高い (陽 性)	感染していない可能性が高い (陰 性)
4	6,333	14	6,319
3	6,923	11	6,912
2	8,380	16	8,364

(2) C型

年 度	受診者数	感染している可能性が高い (陽 性)	感染していない可能性が高い (陰 性)
4	6,622	6	6,616
3	7,271	6	7,265
2	8,855	6	8,849

6 骨粗鬆症検診

年 度	受診者数	診 査 結 果		
		異常認めず	要指導	要医療
4	2,801	1,873	570	358
3	2,961	1,974	651	336
2	2,626	1,641	619	366

10. 難病対策

1 難病対策

(1) 特定医療費（指定難病）支給認定件数

年 度	件 数
4	6,194
3	5,904
2	5,823

※平成30年度に県から難病法に基づく権限を移譲された事務。

(2) 相談事業

年 度	訪 問	来 所	電 話	計
4	24	2,059	2,228	4,311
3	45	2,151	2,352	4,548
2	61	639	839	1,539

(3) 医療相談会実施状況 (令和4年度)

疾 患 名	参加人員
骨・関節系疾患	6
神経系疾患（1回目）	6
神経系疾患（2回目）	2
免疫系疾患	5
計	19

(4) 難病患者等各支援事業

年 度	難病患者等 介護家族 リフレッシュ事業
4	6
3	4
2	5

11. 薬 務

※数値は全て令和5年3月31日現在

1 医薬品、医療機器等の品質、有効性及び安全性の確保等に関する法律関係施設及び立入検査件数

業 種	施 設 数			新 規 件 数	更 新 件 数	変 更 届 等	廃 止 件 数	立 入 件 数
	市 全 体	本 所	浜 北 支 所					
薬 局	375	273	102	20	33	1,778	30	53
薬局医薬品製造販売業	19	15	4	0	2	1	0	2
薬局医薬品製造業	19	15	4	0	2	1	0	2
店 舗 販 売 業	161	119	42	8	19	722	10	51
卸 売 販 売 業	65	57	8	5	12	59	7	19
高度管理医療機器等 販 売 業 ・ 貸 与 業	417	332	85	23	104	272	27	168
管 理 医 療 機 器 販 売 業 ・ 貸 与 業	1,981	1,617	364	276	—	146	43	22
業 務 上 取 扱 者 等	医薬品業務上取扱者	—	—	—	—	—	—	77
	医薬部外品取扱者	—	—	—	—	—	—	2
	化粧品取扱者	—	—	—	—	—	—	1
	医療機器業務上取扱者	—	—	—	—	—	—	76
	健康食品の販売等	—	—	—	—	—	—	50
計	3,037	2,428	609	332	172	2,979	117	523

2 毒物及び劇物取締法関係施設及び立入検査件数

業 種	施 設 数			新 規 件 数	更 新 件 数	変 更 届 等	廃 止 件 数	立 入 件 数	
	市 全 体	本 所	浜 北 支 所						
一般販売業	331	288	43	7	53	36	13	50	
農業用品目販売業	37	12	25	2	11	15	2	13	
特定品目販売業	18	17	1	0	7	2	1	2	
特定毒物研究者	11	9	2	1	—	1	1	0	
業務上取扱者等	電気めっき業	16	13	3	1	—	0	1	1
	金属熱処理業	2	2	0	1	—	0	0	0
	運送業	1	1	0	0	—	0	0	0
	しろあり駆除業	0	0	0	0	—	0	0	0
計	416	342	74	12	71	54	18	66	

3 「静岡県事務処理の特例に関する条例」に基づく経由事務処理件数

法 令	件 数	法 令	件 数
医薬品、医療機器等の品質、有効性及び安全性の確保等に関する法律関係	849	覚せい剤取締法関係	46
毒物及び劇物取締法関係	123	大麻取締法関係	0
採血及び供血あっせん業取締法関係	0	あへん法関係	0
麻薬及び向精神薬取締法関係	4,093		

4 薬物乱用防止対策啓発事業

区 分	啓発ビデオ等貸し出し	市民大会等市民への啓発	資料配布(対象者数)	ポスター展
数	0回	3回	4,598人	1回

5 相談・苦情の受付

区 分	医 薬 品	毒劇物・農薬	医薬分業	薬物乱用	健康食品	そ の 他	計
件 数	2	0	0	0	0	2	4

12. 医 務

1 医療施設

(令和3年10月1日現在)

区 分		病 院	精神科病院 (内 数)	一般病院 (内 数)	一般診療	有 床 (内 数)	歯科診療所
施 設 数	国	8,205	1,053	7,152	104,292	6,169	67,899
	県	170	31	139	2,750	164	1,751
	市	32	7	25	652	35	387
人口10万対 施 設 数	国	6.5	0.8	5.7	83.1	4.9	54.1
	県	4.7	0.9	3.9	76.2	4.5	48.5
	市	4.1	0.9	3.2	82.8	4.4	49.2

区 分		病 院	精神病床 (内 数)	療養病床 (内 数)	一般病床 (内 数)
病 床 数	国	1,500,057	323,502	284,662	886,056
	県	36,435	6,553	8,751	20,987
	市	8,367	1,795	1,761	4,773
人口10万対 病 床 数	国	1195.2	257.8	226.8	706.0
	県	1009.8	181.6	242.5	581.7
	市	1063.2	228.1	223.8	606.5

※1【令和3年病院報告】・【令和3年医療施設（動態）調査】のデータによる

※2 人口10万対比率の算出に用いた人口は、「人口推計（令和3年10月1日現在）」（総務省）の総人口である。

2 病院病床数

(令和5年3月31日現在)

病 院 名	経営主体	病 床 数					計
		一般	療養	結核	精神	感染症	
独立行政法人国立病院機構天竜病院	独立行政法人	258		8	50		316
独立行政法人労働者健康安全機構 浜松労災病院 ※2	〃	312					312
浜松医科大学医学部附属病院 ※1	〃	576			37		613
浜松医療センター ※2	市	600				6	606
浜松市国民健康保険佐久間病院	〃	36				4	40
浜松市リハビリテーション病院	〃	180	45				225
引佐赤十字病院	日 赤		99				99
浜松赤十字病院 ※2	〃	312					312
JA静岡厚生連遠州病院 ※2	厚生連	340	60				400
すずかけセントラル病院	医療法人	205	104				309
医療法人弘遠会天竜すずかけ病院	〃		165				165
医療法人社団一穂会西山病院	〃		158				158

病 院 名	経営主体	病 床 数					
		一 般	療 養	結 核	精 神	感染症	計
医療法人社団三誠会北斗わかば病院	〃		142				142
医療法人社団種光会朝山病院	〃				240		240
医療法人社団松愛会松田病院	〃	60					60
医療法人社団新風会丸山病院	〃		58				58
医療法人社団誠心会浜北さくら台病院	〃		138		120		258
医療法人社団竹内会精神科・神経科浜北病院	〃				162		162
医療法人社団綾和会浜松南病院	〃	50	100				150
医療法人社団緑生会天王病院	〃				120		120
医療法人豊岡会浜松とよおか病院	〃		230				230
かば記念病院	〃	44					44
十全記念病院	〃	95	204				299
佐鳴湖病院	〃				230		230
神経科浜松病院	〃				239		239
遠江病院	〃				147		147
浜松北病院	〃	139	60				199
三方原病院	〃				278		278
社会福祉法人聖隷福祉事業団 総合病院聖隷浜松病院 ※2	社会福祉法人	750					750
社会福祉法人聖隷福祉事業団 総合病院聖隷三方原病院 ※2	〃	816		20	104		940
常葉リハビリテーション病院	学校法人		80				80
平安の森記念病院	医療法人		118				118
計	32	4,773	1,761	28	1,727	10	8,299

※1 特定機能病院 ※2 地域医療支援病院

3 病院の利用状況

(1) 病院報告

(令和3年1月1日～12月31日)

区 分		在 院	精神病床 (内 数)	療養病床 (内 数)	一般病床 (内 数)	新入院	退 院	外 来
人口10万対1日平均 平均患者数	国	910.4	215.7	195.2	493.4	33.1	33.1	990.4
	県	760.7	146.8	206.0	404.5	29.0	29.0	830.8
	市	818.6	176.0	185.9	452.0	33.9	33.9	927.6

区 分		全病床	精神病床	感染症病床	結核病床	療養病床	一般病床
病床利用率 (%)	国	76.1	83.6	343.8	28.9	85.8	69.8
	県	75.2	80.8	215.6	20.2	84.1	69.6
	市	77.0	77.2	328.6	19.6	82.8	74.5
平均在院日数	国	27.5	275.1	10.1	51.3	131.1	16.1
	県	26.2	248.9	10.2	75.7	135.2	15.1
	市	24.1	233.2	11.7	105.4	111.2	14.4

※【令和3年病院報告】・【令和3年医療施設(動態)調査】のデータによる。

(2) 従事者数(常勤換算)

(令和2年10月1日現在)

区 分		総 数	医 師 (内 数)	歯科医師 (内 数)	看護師・ 准看護師 (内 数)
病院の従事者数	国	2,102,713.0	243,064.0	10,351.9	918,226.1
	県	52,831.6	5,860.5	124.1	22,346.2
	市	13,117.3	1,594.1	34.1	5,447.2
100床当たりの 従事者数	国	141.8	16.4	0.7	61.9
	県	144.2	16.0	0.3	61.0
	市	156.3	19.0	0.4	64.9

※【令和2年病院報告】・【令和2年医療施設(静態・動態)調査】のデータによる。

4 病院・診療所等立入検査状況

(令和5年3月31日現在)

区 分		病 院	一般診療所	歯科診療所	助産所	施術所	歯科技工所	衛生検査所	
総 数	4	市全体	32	658	386	42	720	153	9
	3	〃	32	664	385	43	711	157	9
	2	〃	32	658	389	47	703	162	9
病 床 数	4	市全体	8,299	443	0	21 (入所数)			
	3	〃	8,351	443	0	21 (入所数)			
	2	〃	8,365	453	0	22 (入所数)			
立 入 件 数	4	市全体	11	67	22	0	62	5	9
		本所	11	45	17	0	47	5	9
		浜北支所	0	22	5	0	15	0	0
	3	市全体	9	32	12	1	45	1	6
		本所	9	27	9	0	34	1	6
		浜北支所	0	5	3	1	11	0	0
	2	市全体	12	25	11	1	39	4	1
		本所	12	17	9	1	14	2	1
		浜北支所	0	8	2	0	25	2	0

5 医療施設関係申請・届出等受理件数

(令和4年度)

区 分	開設許可	変更許可	開設届出	変更届出	休止再開届出	廃止届出	構造設備使用許可	その他の許可認可	その他の届出	計
病 院	0	39	0	11	0	0	22	6	95	173
一般診療所	56	16	58	96	5	62	1	8	535	837
歯科診療所	6	1	21	45	0	18	0	0	136	227
助 産 所	0	1	0	1	0	1	0	0	0	3
施 術 所	-	-	64	152	0	52	-	-	34	302
歯科技工所	-	-	5	8	0	9	-	-	0	22
衛生検査所	1	0	0	6	0	3	0	1	0	11
計	63	57	148	319	5	145	23	15	800	1,575

6 医療法人関係申請・届出書類受理件数

(令和4年度)

区分	設立認可	解散認可	理事数特例認可	定款変更認可	事業報告書等届	登記済届	役員変更届	その他	計
市所管法人	11	2	0	24	360	383	71	9	860
県・国所管法人	0	0	0	4	12	14	12	1	43

7 医療相談受付件数

(令和4年度)

区分	病気・健康	医療行為等	医療従事者の対応	診療報酬	医療機関案内	その他	計
件数	717	208	62	55	161	12	1,215

8 医療関係者数

(令和2年12月31日現在)

区分	医師	歯科医師	薬剤師	保健師	助産師	
実数	国	339,623	107,443	321,982	55,595	37,940
	県	7,833	2,336	8,563	1,727	976
	市	2,578	558	1,934	407	320
率 (人口10万対)	国	269.2	85.2	255.2	44.1	30.1
	県	227.7	65.4	233.5	47.5	26.9
	市	297.3	68.2	232.3	51.5	40.5

区分	看護師	准看護師	歯科衛生士	歯科技工士	
実数	国	1,280,911	284,589	142,760	34,826
	県	34,536	5,977	3,838	940
	市	8,608	1,277	980	226
率 (人口10万対)	国	1,015.4	225.6	113.2	27.6
	県	950.6	164.5	105.6	25.9
	市	1,088.6	161.5	123.9	28.6

※1 【令和2年医師・歯科医師・薬剤師統計 統計表】・【令和2年度衛生行政報告例】・【令和2年医療従事者関係調査(静岡県)】のデータによる。

※2 医師、歯科医師及び薬剤師は届出数、その他は就業者数である。

※3 人口10万対比率の算出に用いた人口は、総務省統計局発表「令和2年国勢調査人口等基本集計結果」の総人口である。

9 医療従事者免許取扱状況

(令和4年度)

職 種	総 計	免許申請	籍訂正・書換	再交付	抹消又は返納
医 師	93	65	25	0	3
歯科医師	20	7	6	1	6
薬 剤 師	113	60	50	0	3
保 健 師	203	92	105	6	0
助 産 師	35	23	12	0	0
看 護 師	701	396	285	18	2
准看護師	52	26	21	5	0
臨床検査技師	52	27	22	3	0
衛生検査技師	0	0	0	0	0
診療放射線技師	25	19	6	0	0
理学療法士	113	76	34	3	0
作業療法士	69	42	26	1	0
視能訓練士	13	8	5	0	0
計	1,489	841	597	37	14

※薬剤師免許のみ籍訂正・書換の申請は別々になっている。

13. 食品衛生

※数値は全て令和4年度、保健所合計のみ

1 食品衛生施設

区 分	市 全 体
食品営業許可施設数	10,979
新規営業許可件数	2,018
更新許可件数	0
営業許可廃止届出数	2,123
営業許可施設監視件数	4,047

2 食品等の検査状況

食 品 名	検 体 数	不 適 検 体 数	理 化 学 的 検 査 検 体 数		微 生 物 学 的 検 査 検 体 数	
			件 数	不 適 数	件 数	不 適 数
魚 介 類	47	0	43	0	16	0
冷 凍 食 品	0	0	0	0	0	0
魚 介 類 加 工 品	6	0	6	0	6	0
肉卵類及びその加工品	19	0	13	0	14	0
生 乳	0	0	0	0	0	0
牛 乳 ・ 加 工 乳	14	0	14	0	6	0
乳 製 品	10	0	10	0	5	0
乳 類 加 工 品	0	0	0	0	0	0
アイスクリーム類・氷菓	0	0	0	0	0	0
穀類及びその加工品	9	0	9	0	6	0
野菜類果物及びその加工品	102	0	102	0	0	0
菓 子 類	10	0	4	0	6	0
清 涼 飲 料 水	3	0	3	0	0	0
酒 精 飲 料	0	0	0	0	0	0
氷 雪	0	0	0	0	0	0
水	0	0	0	0	0	0
缶詰・瓶詰食品	0	0	0	0	0	0
その他の食品	17	0	1	0	16	0
添 加 物	0	0	0	0	0	0
器具及び容器包装	9	0	9	0	0	0
計	246	0	214	0	75	0

3 食中毒関係業務

	発生日	患者数	原因食品	原因物質	原因施設
1	R4.5.2	47	提供料理	ノロウイルス	飲食店
2	R4.7.11	4	提供料理	カンピロバクター	飲食店
3	R4.12.12	4	提供料理	カンピロバクター	飲食店
4	R4.12.22	10	提供料理	ノロウイルス	食堂

4 営業者、消費者の衛生教育

対象	回数	延人数
食品衛生協会関係	21	1,057
食品関係団体	3	218
事業所	8	163
消費者団体	0	0
集団給食関係	3	149
計	35	1,587

5 相談及び苦情件数

(1) 相談件数

区 分		件 数	
営業関係者の相談	許 認 可	施 設 設 備	3,623
		管 理 運 営	2,660
	表 示	衛 生 事 項	103
		保 健 事 項	12
		そ の 他	34
	食 品 の 安 全 性		37
	添 加 物		4
	健 康 食 品		6
	資 格 ・ 試 験		954
	そ の 他		759
	小 計		8,192
	消費者の相談	不 良 食 品	異 物 混 入
腐 敗 変 敗			2
異 味 ・ 異 臭			3
そ の 他			25
表 示		衛 生 事 項	11
		保 健 事 項	0
		そ の 他	3
食 品 の 安 全 性		食 品 の 取 扱 い	26
		添 加 物	0
		健 康 食 品	0
		そ の 他	28
営 業 施 設		施 設 の 衛 生	11
		そ の 他	5
そ の 他		37	
小 計		172	
計		8,364	

(2) 苦情件数

異物混入(虫)	異物混入(他)	カビ発生	腐敗変敗	表 示	そ の 他	計
13	30	3	5	16	159	226

14. 生活衛生

※数値は全て令和4年度、保健所合計のみ

1 生活衛生関係施設

(1) 営業六法関係施設等及び監視状況

区 分		施 設 数	新規件数	廃止件数	監視件数
旅館業	旅館・ホテル	181	1	11	22
	簡易宿所	60	4	1	7
興行場	映画館	4	0	0	0
	演芸場	13	1	0	1
	スポーツ施設	5	1	1	1
	ヌード	0	0	0	0
	その他	7	0	0	1
	仮設興行場	1	1	0	1
公衆浴場業	公営浴場	5	0	0	0
	銭湯	1	0	0	0
	個室付浴場	2	0	0	0
	ヘルス	8	0	0	0
	サウナ	10	2	0	2
	スポーツ施設	15	0	0	0
	その他	89	14	4	34
理容所		758	11	21	14
美容所		1,987	96	52	99
クリーニング所(一般)		172	1	25	3
クリーニング所(取次)		273	4	6	4
計		3,591	136	121	189

(2) 墓地等施設及び監視状況

区 分	施 設 数	経営(新規) 許可件数	変 更 許可件数	廃 止 許可件数	監 視 件 数
墓 地	1,581	2	1	1	21
納骨堂	24	1	0	0	1
火葬場	7	0	0	0	0

※施設数には、法第11条、第26条の規定によるみなし許可を含む。

2 特定建築物

(1) 特定建築物及び監視状況

区 分	施 設 数	新規届出数	非該当届出数	監視件数
興行場	9	0	0	2
百貨店	7	0	0	1
店舗	66	0	0	8
事務所	86	1	0	5
学校	35	0	0	3
旅館	38	0	1	13
その他	26	0	0	3
計	267	1	1	35

(2) 建築物衛生管理業の登録及び監視状況

区 分	登録業者数	新規登録数	廃止失効数	監視件数
建築物清掃業	24	3	0	7
建築物空気環境測定業	7	0	0	1
建築物空気調和用ダクト清掃業	1	0	0	0
建築物飲料水水質検査業	3	0	0	2
建築物飲料水貯水槽清掃業	42	1	2	7
建築物排水管清掃業	8	1	0	2
建築物ねずみ昆虫等防除業	12	1	2	2
建築物環境衛生総合管理業	8	0	0	0
計	105	6	4	21

3 プール（遊泳用プール及び監視状況）

区 分	施 設 数	新規届出数	廃止届出数	監視件数
遊泳用プール	50	0	0	5

4 飲料水（水道施設及び監視状況）

区 分	施 設 数	新規件数	廃止件数	監視件数
専用水道	70	0	1	12
簡易専用水道	1,062	5	4	20

5 温泉（温泉採取場所・施設及び監視状況）

区 分	施 設 数	新規届出数	廃止届出数	監視件数
温泉利用許可（浴用）	35	4	2	14
温 泉 採 取 許 可	7	1	1	4
ガ ス 濃 度 確 認	8	0	0	7

6 浴槽水等検査状況

区 分	検 体 数	施 設 数	適合検体数	不適合 検体数	
浴 槽 水 等	31	10	29	2	
浴槽水等拭き取り	0	0	0	0	
プ ー ル 水	0	0	0	0	
おしぼり	0	0	0	0	
家庭用品	織 維 製 品	12	-	12	0
	家庭用住宅洗浄剤	5	-	5	0
	接 着 剤	3	-	3	0

7 営業者への講習会等

区 分	回 数	延 人 数
生活衛生営業関係講習会	1	80
遊泳用プール衛生管理講習会	0	0
水 道 関 係 講 習 会	4	107

15. 環境衛生の向上

※数値は全て令和4年度、保健所合計のみ

1 防疫用薬剤等の配布事業

区 分	件 数
配布数量	319
配布団体数	46

2 衛生害虫獣発生に対する相談対応

区 分	件 数
衛生害虫獣関係	9
不快害虫関係	186
その他害獣関係	19
計	214

16. 外国人のための相談

1 外国人のための相談・通訳・翻訳

年 度	電 話	来 所	各会場	翻 訳	計
4	2,324	275	81	176	2,856
3	2,669	250	55	102	3,076
2	1,165	95	85	209	1,554

17. 動物対策

※数値は全て令和4年度

1 犬の登録数及び狂犬病予防注射

区 分	市 全 体
犬の登録頭数	3,096
管内登録頭数	47,489
狂犬病予防注射実施頭数	36,770

2 迷い犬の保護收容

区 分	市 全 体
保護收容頭数	131
返還頭数	120
返還率(%)	91.6
譲渡頭数	10

3 犬・猫の引き取り

区 分	市全体(頭) 飼主から	市全体(頭) 飼い主不明	譲渡(頭)
成 犬	3	0	3
子 犬	0	0	0
犬 計	3	0	3
成 猫	15	0	15
子 猫	14	200	203
猫 計	29	200	218

※動物の愛護及び管理に関する法律に基づき、犬・猫の引き取りを行っている。

4 犬・猫の飼い方指導等

(1) 咬傷事故状況

区 分	市 全 体
事 故 件 数	43
被 害 者 数	44

(2) 苦情相談件数

区 分	犬・市全体(件)	猫・市全体(件)
飼い主不明犬・猫の保護	36	339
飼えなくなった犬・猫の引取	51	32
飼い主不明の犬・猫の引取	1	266
糞 尿	163	200
鳴 き 声	102	13
放 し 飼 い	36	43
そ の 他	688	1,083
計	1,077	1,976

5 動物の適正飼養啓発事業

(1) 動物愛護教室（学校飼育動物等の飼い方教室）

開催回数	参加人員
2	43

(2) 愛犬のしつけ方教室

講座回数	開催日数	参加犬数	参加人数
9	11	31	39

(3) 地域における犬・猫の適正飼養啓発

実施件数	回覧枚数	看板等配布数
7	不明	※107

※センター配布分のみ。他区役所等窓口にて配布。

(4) 野良猫との共生推進事業

市公園等の野良猫の不妊手術 実施頭数	雌	0
	雄	0
その他の野良猫の不妊手術 実施頭数	雌	383
	雄	270
計		653

※その他、耳カットのみ12頭

6 動物取扱業

登録数	監視数
603	56

※動物の愛護及び管理に関する法律に基づき、動物取扱業を営む者の登録に関する業務を行っている。

18. 食肉衛生検査

1 と畜検査

年度	施設	処分内容	牛	馬	こ牛	豚	めん羊	山 羊	計
4	1	合 格	1277	0	0	70,070	0	0	71,347
		とさつ禁止	0	0	0	0	0	0	0
		全部廃棄	25	0	0	48	0	0	73
		一部廃棄	2,124	0	12	18,832	10	0	20,978
		計	3,426	0	12	88,950	10	0	92,398
3	1	合 格	923	0	0	71,206	0	0	72,129
		とさつ禁止	0	0	0	0	0	0	0
		全部廃棄	18	0	0	61	0	0	79
		一部廃棄	2,057	0	9	24,126	6	0	26,198
		計	2,998	0	9	95,393	6	0	98,406
2	1	合 格	1,299	0	0	68,643	0	0	69,942
		とさつ禁止	0	0	0	0	0	0	0
		全部廃棄	39	0	2	67	0	0	108
		一部廃棄	1,835	0	8	29,977	2	0	31,822
		計	3,173	0	10	98,687	2	0	101,872

2 食鳥検査

(1) 食鳥検査羽数（検査対象食鳥処理場）

年度	施設数	処分内容	ブロイラー	成 鶏	あ ひ る	七 面 鳥	計
4	1	合 格	132,549	0	0	0	132,549
		解体禁止	2,616	0	0	0	2,616
		全部廃棄	4,117	0	0	0	4,117
		一部廃棄	13,515	0	0	0	13,515
		計	152,797	0	0	0	152,797
3	1	合 格	134,323	0	0	0	134,323
		解体禁止	10,520	0	0	0	10,520
		全部廃棄	4,322	0	0	0	4,322
		一部廃棄	15,422	0	0	0	15,422
		計	164,587	0	0	0	164,587
2	1	合 格	151,835	0	0	0	151,835
		解体禁止	3,556	0	0	0	3,556
		全部廃棄	2,356	0	0	0	2,356
		一部廃棄	9,561	0	0	0	9,561
		計	167,308	0	0	0	167,308

(2) 認定小規模食鳥処理施設

年度	施設数	立入件数	立 入 検 査 結 果		確認規程報告羽数
			構造設備基準	衛生管理基準	
4	2	3	0	0	471
3	2	3	0	0	483
2	2	3	0	0	479

3 残留物質検査

年度	牛	こ 牛	豚	めん羊	鶏	計
4	228	0	239	0	36	503
3	204	0	260	0	36	500
2	235	0	260	0	38	533

4 牛海綿状脳症（BSE）の検査

年度	検 査 頭 数	B S E 陽 性 頭 数
4	1	0
3	1	0
2	1	0

5 環境衛生監視指導

(1) 細菌汚染実態調査

年度	検 査 場 所	一般生菌数	大腸菌群数	大 腸 菌 数	腸管出血性大腸菌	サルモネラ属菌	カンピロバクター
4	と 畜 場	120	0	144	44	44	0
	食鳥処理場	73	12	25	0	25	85
	計	193	12	169	44	69	85
3	と 畜 場	120	0	144	44	44	0
	食鳥処理場	73	24	37	0	37	97
	計	193	24	181	44	81	97
2	と 畜 場	120	0	144	48	70	0
	食鳥処理場	68	80	80	0	8	140
	計	188	80	224	48	78	140

(2) 枝肉輸送車検査

年度	対 象 台 数		構 造 別 内 訳		指 導 事 項		A T P 検 査	
	業 者 数	台 数	冷 蔵 式	保 冷 式	衛 生 指 導	構 造 指 導	検 査 台 数	基 準 値 超
4	5	6	6	0	1	0	6	0
3	4	6	5	1	0	0	6	0
2	10	12	10	2	1	0	12	0

(3) 衛生講習会

年度	対 象	内 容	延 人 数
4	と畜場関係者	場内の衛生検証について 豚処理スピードを落とした場合の腸管破 損・残毛のモニタリング結果	書面開催
3	と畜場関係者	場内の衛生検証について 環境衛生強化月間総括	書面開催
2	と畜場関係者	場内の衛生検証について	書面開催

19. 協議会等

1 浜松市歯科保健推進会議（所管課：健康増進課）

浜松市歯科口腔保健推進条例に基づき、歯科口腔保健の推進に関し必要な事項を調査審議するため設置されている。

2 浜松市母子保健推進会議（所管課：健康増進課）

浜松市母子保健推進会議条例に基づき、母子保健施策の推進に関し必要な事項について調査審議をするため設置されている。

3 浜松市小児慢性特定疾病審査会（所管課：健康増進課）

児童福祉法第19条の4に規定に基づき、浜松市小児慢性特定疾病審査会を設置し、小児慢性特定疾病医療費の支給認定に関する審議を行う。

4 浜松市感染症診査協議会（所管課：生活衛生課）

感染症の予防及び感染症の患者に対する医療に関する法律に基づき、感染症患者の就業制限通知、入院延長勧告及び入院期間の延長について、必要な事項を審議するために設置されている。また、結核診査部会においては、結核患者の医療について、併せて審議する。

5 浜松市精神保健福祉審議会（所管課：障害保健福祉課）

精神保健及び精神障害者福祉に関する法律第9条第1項の規定に基づき、浜松市精神保健福祉審議会を設置している。

6 浜松市指定難病審査会（所管課：健康増進課）

難病の患者に対する医療等に関する法律第8条第1項の規定に基づき、浜松市指定難病審査会を設置し、指定難病特定医療費の支給認定に関する審議を行う。

20. 衛生統計

1 人口動態調査の概要

- 調査の目的 我が国の人口動態5事業（出生、死亡、婚姻、離婚及び死産）を把握し、人口及び厚生労働行政施策の基礎資料を得ることを目的とする。
- 調査の対象 「戸籍法」及び「死産の届出に関する規程」により届けられた出生、死亡、婚姻、離婚及び死産の全数を対象としている。
- 調査の期間 令和3年1月1日から同年12月31日までに発生したものである。
- 調査の方法 出生、死亡、婚姻、離婚及び死産の届出に基づいて人口動態調査票を作成する。
- 報告の系統 厚生労働省 ―― 都道府県 ―― 保健所 ―― 市区町村
「保健所を設置する市・特別区」
- 報告の集計 厚生労働省政策統括官（統計・情報政策担当）において行う。
- 用語の説明
 - 自然増減 出生数から死亡数を減じたもの
 - 乳児死亡 生後1年未満の死亡
 - 新生児死亡 生後4週未満の死亡
 - 早期新生児死亡 生後1週未満の死亡
 - 死産 妊娠満12週（妊娠第4月）以後の死児の出産
 - 自然死産と人口死産 人口死産とは、胎児の母体内生存が確実であるときに、人工的処置を加えたことにより死産に至った場合をいい、それ以外はすべて自然死産とする。なお、人工的処置を加えた場合でも、次のものは自然死産とする。
 - 胎児を出生させることを目的とした場合
 - 母体内の胎児が生死不明か、又は死亡している場合
 - 周産期死亡 妊娠22週以後の死産に早期新生児死亡を加えたもの
 - 合計特殊出生率 15歳から49歳までの女子の年齢別出生率を合計したもので、1人の女子が仮にその年次の年齢別出生率で一生涯の間に生むとしたときの子ども数に相当する。

8 比率

$$\text{合計特殊出生率} = \left[\frac{\text{母の年齢別出生数(日本人)}}{\text{年齢別女性人口}} \right] \text{15歳から49歳までの合計}$$

$$\text{出生・死亡・婚姻・離婚率} = \frac{\text{年間件数}}{\text{10月1日現在の日本人人口}} \times 1,000$$

$$\text{自然増減率} = \frac{\text{自然増減数(出生数-死亡数)}}{\text{10月1日現在の日本人人口}} \times 1,000$$

$$\text{死産率} = \frac{\text{年間死産数}}{\text{年間出産数（出生数＋死産数）}} \times 1,000$$

$$\text{乳児・新生児死亡率} = \frac{\text{年間乳児・新生児死亡数}}{\text{年間出生数}} \times 1,000$$

$$\text{周産期死亡率} = \frac{\text{年間周産期死亡数}}{\text{年間出生数＋妊娠満22週以後の年間死産数}} \times 1,000$$

$$\text{死因別死亡率} = \frac{\text{死因別年間死亡数}}{\text{10月1日現在の日本人人口}} \times 100,000$$

浜松市における結果の概要

1 出生数は減少

出生数は5,122人で、前年の5,365人より243人減少し、出生率（人口千対）は6.6で、前年の7.0から0.4ポイント低下した。

また、合計特殊出生率は1.37で、前年の1.41から0.04ポイント低下した。

2 死亡数は増加

死亡数は8,823人で、前年の8,454人より369人増加し、死亡率（人口千対）は11.7で、前年の11.0から0.7ポイント増加した。

死因別にみると、悪性新生物＜腫瘍＞が2,150人で最も多く、ついで老衰が1,418人、心疾患1,219人、脳血管疾患781人の順となっている。

3 自然増減数は減少

出生と死亡の差である自然増減数は△3,701人で、前年より612人減少し、自然増減率（人口千対）は、△5.1で前年の△4.0から1.1ポイント低下した。

4 婚姻件数は減少

婚姻件数は3,098組で、前年より95組減少し、婚姻率（人口千対）は4.1で、前年の4.2から0.1ポイント低下した。

5 離婚件数は増加

離婚件数は1,125組で、前年より12組増加し、離婚率（人口千対）は1.50で、前年の1.45から0.05ポイント増加した。

2 浜松市の人口

(1) 人口の推移

年 月	世 帯 数	人 口			対前年 増減率 (%)	人口密度 1 km ² あた り	備 考
		総 数	男	女			
大正14年	38,430	203,203	99,951	103,252	-	798	第2回 国勢調査
昭和 5年	42,864	228,476	114,027	114,449	-	898	3 "
10年	47,561	262,651	-	-	-	1,032	4 "
15年	51,379	277,931	135,101	142,830	-	1,092	5 "
22年	-	260,486	-	-	-	1,024	6 "
25年	55,241	288,845	140,180	148,665	-	1,135	7 "
30年	63,118	332,452	161,195	171,257	-	1,306	8 "
35年	76,141	365,652	178,866	186,786	-	1,437	9 "
40年	96,389	402,463	196,934	205,529	-	1,581	10 "
45年	119,275	443,352	217,910	225,442	-	1,742	11 "
50年	140,572	480,376	236,422	243,954	-	1,888	12 "
55年	150,964	503,213	248,664	254,549	-	1,977	13 "
60年	162,925	527,246	261,305	265,941	-	2,072	14 "
平成 2年	176,597	547,875	272,199	275,676	-	2,153	15 "
7年	187,931	561,606	278,523	283,083	-	2,187	16 "
9年	194,491	568,796	282,169	286,627	-	2,215	推 計 人 口
10年	198,380	573,651	284,880	288,771	0.85	2,234	"
11年	202,078	577,489	287,118	290,371	0.67	2,249	"
12年	207,539	582,095	290,256	291,839	0.80	2,267	第17回 国勢調査 (旧浜松市)
12年	-	769,393	381,150	388,243	-	-	第17回 国勢調査
13年	211,806	587,048	292,687	294,361	0.85	2,287	推 計 人 口
14年	215,903	591,088	294,757	296,331	0.69	2,301	"
15年	219,833	595,475	296,946	298,529	0.74	2,318	"
16年	223,650	599,388	298,804	300,584	0.66	2,333	"
17年	289,521	804,032	399,704	404,328	34.14	532	第18回 国勢調査 (新浜松市)
18年	293,892	807,073	402,011	405,062	0.38	534	推 計 人 口
19年	301,028	810,646	404,017	406,629	0.44	536	"
20年	304,594	813,184	405,461	407,723	0.31	538	"
21年	306,036	811,397	404,283	407,114	△0.22	537	"
22年	300,444	800,866	397,146	403,720	△1.30	514	第19回 国勢調査
23年	300,988	798,924	395,894	403,030	△0.24	513	推 計 人 口
24年	302,946	797,039	394,702	402,337	△0.23	512	"
25年	304,657	793,437	392,877	400,560	△0.45	509	"
26年	307,253	791,191	391,832	399,359	△0.28	508	"
27年	309,227	797,980	395,509	402,471	0.85	512	第20回 国勢調査
28年	312,525	797,164	395,384	401,780	△0.10	512	推計人口
29年	315,690	796,114	394,911	401,203	△0.13	511	"
30年	318,998	794,025	394,035	399,990	△0.26	510	"
令和元年	322,656	791,770	393,171	398,599	△0.28	508	"
2年	320,749	790,718	392,900	397,818	△0.13	508	第21回 国勢調査
3年	323,669	786,787	390,839	395,948	△0.50	505	推計人口
4年	327,354	783,573	389,368	394,205	△0.41	503	"

※1 推計人口は国勢調査(10月1日)の人口を基準として、このうち日本人については、毎月の住民基本台帳登録人口移動報告による移動数を加減した数であり、外国人については、毎年10月1日の外国人登録者数である。

なお、世帯数は、昭和35年までは国勢調査の世帯数で昭和40年からは住民基本台帳登録世帯数である。

注) 平成24年から住民基本台帳法の改正(平成24年7月9日)により、住民基本台帳に基づく移動数を加減して推計した。

※2 平成16年までは旧浜松市分を表す。

※3 平成17年国勢調査(新浜松市)は合併した旧12市町村合算数を表す。

(2) 年齢階級別人口

(令和4年10月1日)

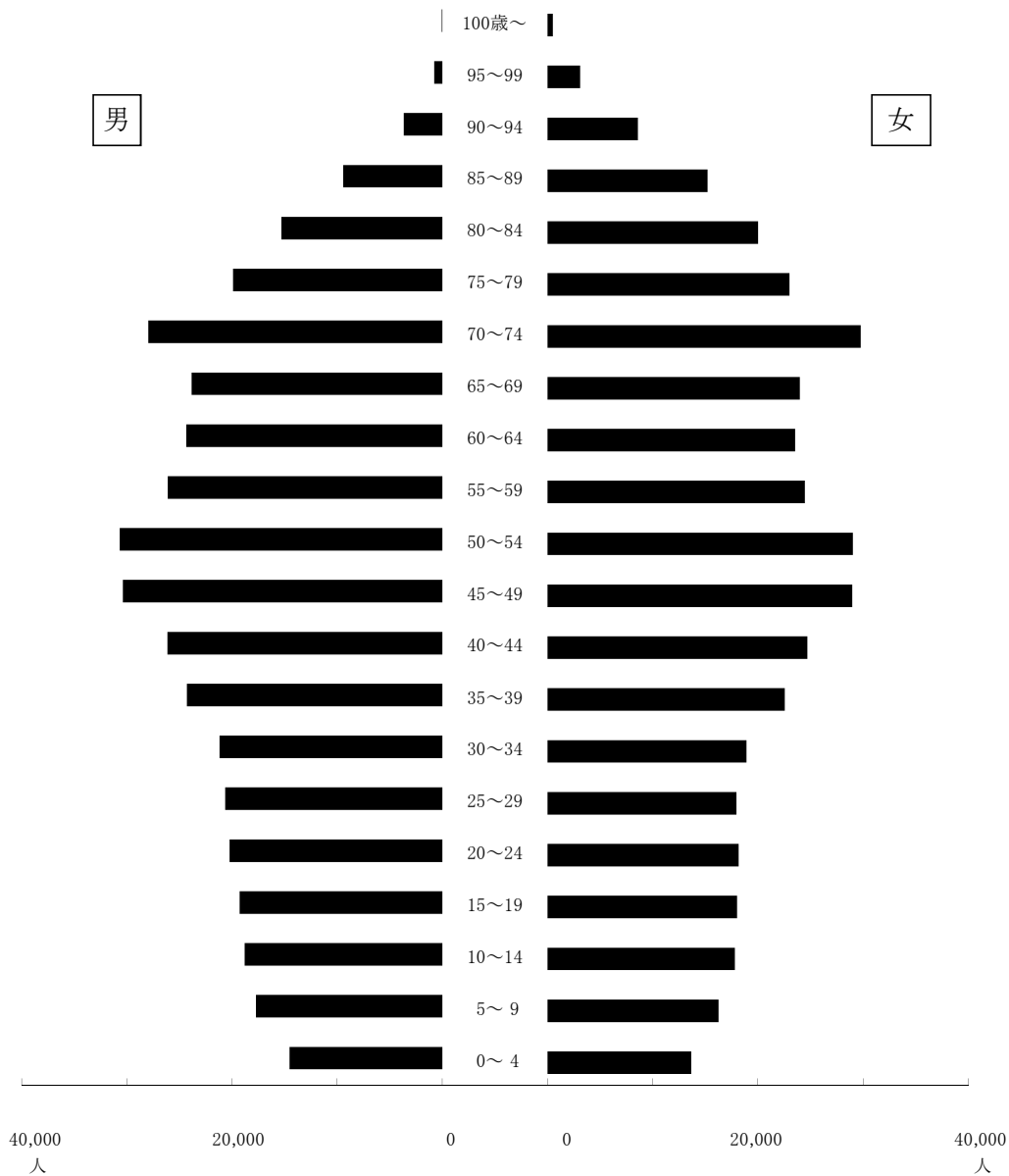
年齢	総数	男	女
0～4	28,187	14,535	13,652
5～9	33,969	17,724	16,245
10～14	36,602	18,800	17,802
15～19	37,296	19,278	18,018
20～24	38,405	20,241	18,164
25～29	38,638	20,670	17,968
30～34	40,095	21,182	18,913
35～39	46,869	24,309	22,560
40～44	50,854	26,158	24,696
45～49	59,347	30,386	28,961
50～54	59,725	30,692	29,033

年齢	総数	男	女
55～59	50,557	26,106	24,451
60～64	47,917	24,370	23,547
65～69	47,832	23,852	23,980
70～74	57,729	27,959	29,770
75～79	42,893	19,904	22,989
80～84	35,333	15,330	20,003
85～89	24,660	9,446	15,214
90～94	12,244	3,673	8,571
95～99	3,899	796	3,103
100～	564	65	499
総数	793,615	395,476	398,139

※1 人口は住民基本台帳によるもので、日本人住民及び外国人住民を集計している。

65歳以上の人口は224,016人（総人口の28.11%）

※2 平成16年までは旧浜松市分を表す。



3 人口動態総覧－[実数・年次別]

	出生数			死亡数			自然増減数			死産数		
	総数	男	女	総数	男	女	総数	男	女	総数	自然	人工
H9	5,934	3,010	2,924	3,576	1,934	1,642	2,358	1,076	1,282	136	54	82
10	6,221	3,262	2,959	3,546	1,904	1,642	2,675	1,358	1,317	165	66	99
11	6,022	3,113	2,909	3,801	2,070	1,731	2,221	1,043	1,178	142	62	80
12	6,166	3,231	2,935	3,755	2,037	1,718	2,411	1,194	1,217	179	80	99
13	6,073	3,145	2,928	3,924	2,079	1,845	2,149	1,066	1,083	167	76	91
14	6,128	3,144	2,984	3,916	2,123	1,793	2,212	1,021	1,191	165	68	97
15	6,049	3,126	2,923	4,023	2,161	1,862	2,026	965	1,061	166	75	91
16	5,957	3,154	2,803	4,063	2,136	1,927	1,894	1,018	876	155	63	92
17	7,127	3,685	3,442	6,298	3,369	2,929	829	316	513	177	75	102
18	7,486	3,842	3,644	6,270	3,286	2,984	1,216	556	660	174	76	98
19	7,512	3,874	3,638	6,514	3,380	3,134	998	494	504	160	71	89
20	7,447	3,808	3,639	6,756	3,566	3,190	691	242	449	151	72	79
21	7,118	3,650	3,468	6,672	3,588	3,084	446	62	384	152	72	80
22	7,209	3,782	3,427	7,033	3,617	3,416	176	165	11	146	87	59
23	7,002	3,558	3,444	7,304	3,837	3,467	△ 302	△ 279	△ 23	141	73	68
24	7,137	3,642	3,495	7,570	3,900	3,670	△ 433	△ 258	△ 175	138	79	59
25	6,982	3,643	3,339	7,517	3,932	3,585	△ 535	△ 289	△ 246	142	71	71
26	6,647	3,488	3,159	7,623	3,986	3,637	△ 976	△ 498	△ 478	134	78	56
27	6,756	3,480	3,276	7,901	4,148	3,753	△ 1,145	△ 668	△ 477	110	63	47
28	6,558	3,441	3,117	7,852	3,995	3,857	△ 1,294	△ 554	△ 740	90	50	40
29	6,244	3,202	3,042	8,138	4,247	3,891	△ 1,894	△ 1,045	△ 849	101	60	41
30	6,023	3,150	2,873	8,587	4,356	4,231	△ 2,564	△ 1,206	△ 1,358	118	71	47
R1	5,560	2,873	2,687	8,385	4,288	4,097	△ 2,825	△ 1,415	△ 1,410	110	60	50
2	5,365	2,749	2,616	8,454	4,378	4,076	△ 3,089	△ 1,629	△ 1,460	91	47	44
3	5,122	2,665	2,457	8,823	4,524	4,299	△ 3,701	△ 1,859	△ 1,842	95	57	38

	周産期死亡数			乳児死亡数			新生児死亡数			婚姻数	離婚数
	総数	妊娠満22週以後の死産	早期新生児死亡	総数	男	女	総数	男	女		
H9	19	15	4	15	7	8	7	2	5	3,985	972
10	26	21	5	19	13	6	11	7	4	3,967	1,037
11	34	28	6	20	9	11	10	4	6	3,923	1,109
12	38	28	10	13	7	6	11	6	5	4,071	1,155
13	33	27	6	19	8	11	8	4	4	4,225	1,270
14	32	22	10	21	9	12	13	3	10	3,964	1,242
15	29	25	4	14	7	7	7	4	3	3,903	1,282
16	24	20	4	12	5	7	6	5	1	3,688	1,222
17	31	22	9	25	16	9	16	9	7	4,683	1,441
18	22	19	3	21	10	11	8	4	4	4,822	1,463
19	36	27	9	15	8	7	11	7	4	4,678	1,450
20	25	16	9	21	10	11	14	6	8	4,663	1,378
21	25	19	6	17	9	8	10	7	3	4,766	1,493
22	28	23	5	16	5	11	6	-	6	4,532	1,457
23	30	24	6	17	6	11	9	4	5	4,192	1,378
24	26	20	6	19	5	14	11	2	9	4,267	1,365
25	28	22	6	15	7	8	7	5	2	4,140	1,397
26	26	22	4	17	8	9	5	2	3	4,070	1,343
27	22	15	7	11	6	5	7	4	3	4,056	1,312
28	18	15	3	6	4	2	3	2	1	3,833	1,230
29	20	19	1	5	4	1	2	1	1	3,789	1,247
30	26	20	6	9	4	5	7	3	4	3,616	1,192
R1	18	13	5	17	9	8	11	7	4	3,660	1,233
2	19	16	3	12	5	7	4	3	1	3,193	1,113
3	19	14	5	14	4	10	7	3	4	3,098	1,125

※平成16年までは旧浜松市分を表す。

〈資料〉厚生労働省人口動態統計（確定数）

4 人口動態総覧-[率・年次別]

	出生率 (人口千対)			死亡率 (人口千対)			婚姻率 (人口千対)			離婚率 (人口千対)		
	市	県	国	市	県	国	市	県	国	市	県	国
	H9	10.6	9.6	9.5	6.4	7.1	7.3	7.1	6.1	6.2	1.74	1.70
10	11.1	9.7	9.6	6.3	7.3	7.5	7.1	6.2	6.3	1.85	1.82	1.94
11	10.7	9.5	9.4	6.7	7.7	7.8	6.9	6.0	6.1	1.96	1.87	2.00
12	10.9	9.6	9.5	6.6	7.6	7.7	7.2	6.3	6.4	2.04	1.99	2.10
13	10.7	9.5	9.3	6.9	7.8	7.7	7.4	6.5	6.4	2.23	2.14	2.27
14	10.7	9.5	9.2	6.8	7.8	7.8	6.9	6.1	6.0	2.17	2.14	2.30
15	10.5	9.1	8.9	7.0	8.0	8.0	6.8	5.9	5.9	2.22	2.17	2.25
16	10.3	9.0	8.8	7.0	8.0	8.2	6.4	5.7	5.7	2.11	2.06	2.15
17	9.2	8.6	8.4	8.1	8.5	8.6	6.0	5.7	5.7	1.85	2.01	2.08
18	9.6	8.8	8.7	8.0	8.6	8.6	6.2	5.8	5.8	1.88	1.96	2.04
19	9.6	9.0	8.6	8.3	8.7	8.8	6.0	5.7	5.7	1.85	1.94	2.02
20	9.5	8.8	8.7	8.6	9.3	9.1	5.9	5.7	5.8	1.76	1.87	1.99
21	8.8	8.6	8.5	8.2	9.2	9.1	5.9	5.6	5.6	1.84	1.98	2.01
22	9.2	8.6	8.5	9.0	9.8	9.5	5.8	5.5	5.5	1.86	1.96	1.99
23	8.8	8.4	8.3	9.1	10.1	9.9	5.2	5.2	5.2	1.72	1.84	1.87
24	9.0	8.4	8.2	9.5	10.4	10.0	5.4	5.2	5.3	1.71	1.87	1.87
25	8.8	8.2	8.2	9.5	10.5	10.1	5.2	5.0	5.3	1.76	1.84	1.84
26	8.4	7.9	8.0	9.6	10.5	10.1	5.1	4.9	5.1	1.70	1.76	1.77
27	8.6	7.8	8.0	10.1	10.9	10.3	5.2	4.9	5.1	1.68	1.79	1.81
28	8.2	7.6	7.8	9.9	10.8	10.5	4.8	4.7	5.0	1.54	1.72	1.73
29	7.8	7.3	7.6	10.2	11.4	10.8	4.8	4.6	4.9	1.57	1.66	1.70
30	7.6	7.0	7.4	10.8	11.7	11.0	4.6	4.4	4.7	1.50	1.65	1.68
R1	7.0	6.6	7.0	10.6	11.9	11.2	4.6	4.5	4.8	1.56	1.64	1.69
2	7.0	6.4	6.8	11.0	11.9	11.1	4.2	3.9	4.3	1.45	1.55	1.57
3	6.5	6.1	6.6	11.2	12.3	11.7	3.9	3.8	4.1	1.43	1.47	1.50

	死産率 (出生千対)									自然増減率 (人口千対)		
	総数			自然死産			人工死産			市	県	国
	市	県	国	市	県	国	市	県	国			
H9	22.4	28.0	32.1	8.9	13.3	14.2	13.5	14.7	17.9	4.2	2.5	2.2
10	25.8	27.5	31.4	10.3	12.2	13.6	15.5	15.3	17.8	4.8	2.4	2.1
11	23.0	29.6	31.6	10.1	13.1	13.7	13.0	16.5	17.9	3.9	1.8	1.6
12	28.2	29.5	31.2	12.6	12.6	13.2	15.6	16.9	18.1	4.2	2.0	1.8
13	26.8	28.8	31.0	12.2	12.6	13.0	14.6	16.2	18.0	3.8	1.7	1.6
14	26.2	29.4	31.1	10.8	12.1	12.7	15.4	17.3	18.3	3.9	1.7	1.4
15	26.7	29.6	30.5	12.1	13.8	12.6	14.6	15.8	17.8	3.5	1.1	0.9
16	25.4	27.8	30.0	10.3	12.5	12.5	15.1	15.3	17.5	3.3	1.0	0.7
17	24.2	24.9	29.1	10.3	11.1	12.3	14.0	13.8	16.7	1.1	0.0	△ 0.2
18	22.7	24.9	27.5	9.9	11.9	11.9	12.8	13.0	15.6	1.6	0.2	0.1
19	20.9	22.0	26.2	9.3	9.6	11.7	11.6	12.4	14.5	1.3	0.2	△ 0.1
20	19.9	23.6	25.2	9.5	11.4	11.3	10.4	12.2	13.9	0.9	△ 0.5	△ 0.4
21	20.9	22.4	24.6	9.9	10.8	11.1	11.0	11.6	13.5	0.5	△ 0.6	△ 0.6
22	19.9	22.0	24.2	11.8	11.6	11.2	8.0	10.3	13.0	0.2	△ 1.2	△ 1.0
23	19.7	22.5	23.9	10.2	11.7	11.1	9.5	10.8	12.8	△ 0.4	△ 1.7	△ 1.6
24	19.0	20.6	23.4	10.9	10.0	10.8	8.1	10.5	12.6	△ 0.5	△ 2.0	△ 1.7
25	19.9	20.9	22.9	10.0	10.7	10.4	10.0	10.2	12.5	△ 0.7	△ 2.2	△ 1.9
26	19.8	21.5	22.9	11.5	11.5	10.6	8.3	10.0	12.3	△ 1.2	△ 2.6	△ 2.1
27	16.0	18.7	22.0	9.2	9.1	10.6	6.8	9.5	11.4	△ 1.5	△ 3.1	△ 2.3
28	13.5	19.1	21.0	7.5	10.2	10.1	6.0	8.9	10.9	△ 1.6	△ 3.2	△ 2.6
29	15.9	17.8	21.1	9.5	9.1	10.1	6.5	8.8	11.0	△ 2.4	△ 4.1	△ 3.2
30	19.2	18.3	20.9	11.6	8.7	9.9	7.7	9.6	11.0	△ 3.2	△ 4.7	△ 3.6
R1	19.4	20.5	22.0	10.6	10.6	10.2	8.8	9.9	11.8	△ 3.6	△ 5.3	△ 4.2
2	16.7	17.2	20.1	10.6	10.6	10.2	8.6	8.5	9.5	△ 4.0	△ 5.6	△ 4.3
3	18.2	18.6	19.7	10.9	10.1	9.8	7.3	8.5	9.9	△ 4.7	△ 6.2	△ 5.1

	周産期死亡率 (出生千対)			乳児死亡率 (出生千対)			新生児死亡率 (出生千対)		
	市	県	国	市	県	国	市	県	国
H9	3.2	5.8	6.4	2.5	3.3	3.7	1.2	1.8	1.9
10	4.2	5.4	6.2	3.1	3.0	3.6	1.8	1.6	2.0
11	5.6	6.4	6.0	3.3	3.1	3.4	1.7	1.8	1.8
12	6.2	5.6	5.8	2.1	2.7	3.2	1.8	1.5	1.8
13	5.4	4.7	5.5	3.1	2.4	3.1	1.3	1.2	1.6
14	5.2	5.2	5.5	3.4	2.7	3.0	2.1	1.6	1.7
15	4.8	5.8	5.3	2.3	3.2	3.0	1.2	2.0	1.7
16	4.0	5.3	5.0	2.0	2.5	2.8	1.0	1.4	1.5
17	4.3	5.0	4.8	3.5	3.1	2.8	2.2	1.8	1.4
18	2.9	4.1	4.7	2.8	2.6	2.6	1.1	1.3	1.3
19	4.8	4.4	4.5	2.0	2.4	2.6	1.5	1.4	1.3
20	3.3	4.8	4.3	2.8	2.4	2.6	1.9	1.4	1.2
21	3.5	3.4	4.2	2.4	2.0	2.4	1.4	0.9	1.2
22	3.9	4.2	4.2	2.2	2.1	2.3	0.8	1.1	1.1
23	4.3	4.2	4.1	2.4	2.2	2.3	1.3	1.0	1.1
24	3.6	3.4	4.0	2.7	1.9	2.2	1.5	0.9	1.0
25	4.0	3.9	3.7	2.1	2.1	2.1	1.0	1.1	1.0
26	3.9	4.2	3.7	2.6	2.1	2.1	0.8	1.0	0.9
27	3.2	3.7	3.7	1.6	1.9	1.9	1.0	0.9	0.9
28	2.7	4.1	3.6	0.9	1.7	2.0	0.5	0.8	0.9
29	3.2	3.2	3.5	0.8	1.8	1.9	0.3	0.5	0.9
30	4.3	3.0	3.3	1.5	2.0	1.9	1.2	1.2	0.9
R1	3.2	3.7	3.4	3.1	2.3	1.9	2.0	1.4	0.9
2	3.5	3.5	3.2	2.2	2.0	1.8	0.7	1.0	0.8
3	3.7	4.0	3.4	2.7	2.5	1.7	1.4	1.3	0.8

(資料) 厚生労働省人口動態統計 (確定数)

※1 平成16年までは旧浜松市分を表す。

※2 緒率の算出に用いた人口は、総務省統計局の推計人口である。

※3 平成22年緒率の算出に用いた人口は、「平成22年国勢調査」(総務省統計局)の調査票情報をもとに厚生労働省が推測したものである。(浜松市782,288人、静岡県3,702,776人、全国126,381,728人)

※4 平成27年緒率の算出に用いた人口は、「平成27年国勢調査 年齢・国籍不詳をあん分した人口」(総務省統計局)である。(浜松市781,382人、静岡県3,640,343人、全国125,319,299人)

※5 令和2年緒率の算出に用いた人口は、「令和2年国勢調査に関する不詳補完結果(参考表)」(総務省統計局)である。(浜松市767,100人、静岡県3,540,934人、全国123,398,962人)

人口動態の発生件数・率・平均発生間隔

	実 数			率(人口千対)		平均発生間隔	
	令和3年	令和2年	対前年増減数	令和3年	令和2年	令和3年	令和2年
出生 総数	5,122	5,365	△ 243	6.5	7.0	1時間42分	1時間37分
男	2,665	2,749	△ 84	6.8	7.2	3時間17分	3時間11分
女	2,457	2,616	△ 159	6.2	6.8	3時間33分	3時間20分
死亡 総数	8,823	8,454	369	11.2	11.0	0時間59分	1時間02分
男	4,524	4,378	146	11.6	11.5	1時間56分	2時間00分
女	4,299	4,076	223	10.9	10.6	2時間02分	2時間08分
乳児死亡	14	12	2	2.7	2.2	625時間42分	730時間00分
新生児死亡	7	4	3	1.4	0.7	1251時間25分	2190時間00分
自然増減	△ 3,701	△ 3,089	△ 612	△ 4.7	△ 4.0	-	-
死産	95	91	4	18.2	16.7	92時間12分	96時間15分
自然死産	57	47	10	10.9	10.6	153時間41分	186時間22分
人工死産	38	44	△ 6	7.3	8.6	230時間31分	199時間05分
周産期死亡	19	19	0	3.7	3.5	461時間03分	461時間03分
妊娠満22週以後の死産	14	16	△ 2	2.7	3.0	625時間42分	547時間30分
早期新生児死亡	5	3	2	1.0	0.6	1752時間00分	2920時間00分
婚姻	3,098	3,193	△ 95	3.9	4.2	2時間49分	2時間44分
離婚	1,125	1,113	12	1.43	1.45	7時間47分	7時間52分

※ 令和2年の算出に用いた人口は、「令和2年国勢調査に関する不詳補完結果(参考表)」(総務省統計局)で

5 出生数・出生割合(%)－[母の年齢階級別・性別・年次別]

性別	総数	～ 14 歳		15 ～ 19 歳		20 ～ 24 歳		25 ～ 29 歳		
		数	割合	数	割合	数	割合	数	割合	
24	総数	7,137	-	-	80	1.1	593	8.3	2,208	30.9
	男	3,642	-	-	45	1.2	304	8.3	1,128	31.0
	女	3,495	-	-	35	1.0	289	8.3	1,080	30.9
25	総数	6,982	-	-	65	0.9	576	8.2	2,034	29.1
	男	3,643	-	-	41	1.1	292	8.0	1,070	29.4
	女	3,339	-	-	24	0.7	284	8.5	964	28.9
26	総数	6,647	-	-	69	1.0	483	7.3	1,910	28.7
	男	3,488	-	-	36	1.0	252	7.2	976	28.0
	女	3,159	-	-	33	1.0	231	7.3	934	29.6
27	総数	6,756	-	-	58	0.9	471	7.0	1,929	28.6
	男	3,480	-	-	29	0.8	261	7.5	1,008	29.0
	女	3,276	-	-	29	0.9	210	6.4	921	28.1
28	総数	6,558	-	-	60	0.9	470	7.2	1,781	27.2
	男	3,441	-	-	40	1.2	237	6.9	944	27.4
	女	3,117	-	-	20	0.6	233	7.5	837	26.9
29	総数	6,244	-	-	43	0.7	456	7.3	1,669	26.7
	男	3,202	-	-	20	0.6	237	7.4	864	27.0
	女	3,042	-	-	23	0.8	219	7.2	805	26.5
30	総数	6,023	-	-	36	0.6	440	7.3	1,669	27.7
	男	3,150	-	-	22	0.7	231	7.3	882	28.0
	女	2,873	-	-	14	0.5	209	7.3	787	27.4
R1	総数	5,560	-	-	40	0.7	424	7.6	1,486	26.7
	男	2,873	-	-	22	0.8	209	7.3	772	26.9
	女	2,687	-	-	18	0.7	215	8.0	714	26.6
R2	総数	5,365	-	-	43	0.8	372	6.9	1,483	27.6
	男	2,748	-	-	17	0.6	194	7.1	792	28.8
	女	2,617	-	-	26	1.0	178	6.8	691	26.4
R3	総数	5,122	-	-	24	0.5	335	6.5	1,393	27.2
	男	2,665	-	-	13	0.5	170	6.4	710	26.6
	女	2,457	-	-	11	0.4	165	6.7	683	27.8

(区別出生数・出生割合)

中	総数	1,638	-	-	8	0.5	91	5.6	425	25.9
	男	875	-	-	3	0.3	44	5.0	223	25.5
	女	763	-	-	5	0.7	47	6.2	202	26.5
東	総数	982	-	-	3	0.3	68	6.9	284	28.9
	男	528	-	-	1	0.2	37	7.0	160	30.3
	女	454	-	-	2	0.4	31	6.8	124	27.3
西	総数	615	-	-	1	0.2	47	7.6	167	27.2
	男	300	-	-	-	-	24	8.0	69	23.0
	女	315	-	-	1	0.3	23	7.3	98	31.1
南	総数	656	-	-	4	0.6	48	7.3	189	28.8
	男	335	-	-	4	1.2	24	7.2	88	26.3
	女	321	-	-	-	-	24	7.5	101	31.5
北	総数	490	-	-	4	0.8	47	9.6	125	25.5
	男	243	-	-	3	1.2	27	11.1	59	24.3
	女	247	-	-	1	0.4	20	8.1	66	26.7
浜北	総数	664	-	-	3	0.5	31	4.7	184	27.7
	男	345	-	-	2	0.6	12	3.5	102	29.6
	女	319	-	-	1	0.3	19	6.0	82	25.7
天竜	総数	77	-	-	1	1.3	3	3.9	19	24.7
	男	39	-	-	-	-	2	5.1	9	23.1
	女	38	-	-	1	2.6	1	2.6	10	26.3

30 ~ 34 歳		35 ~ 39 歳		40 ~ 44 歳		45 ~ 49 歳		50 歳 以上	
数	割合	数	割合	数	割合	数	割合	数	割合
2,608	36.5	1,411	19.8	232	3.3	5	0.1	-	-
1,329	36.5	717	19.7	117	3.2	2	0.1	-	-
1,279	36.6	694	19.8	115	3.3	3	0.1	-	-
2,546	36.5	1,468	21.0	290	4.2	1	0.0	2	-
1,286	35.3	796	21.9	156	4.3	1	0.0	1	-
1,260	37.7	672	20.1	134	4.0	-	-	1	-
2,502	37.6	1,380	20.8	296	4.5	7	0.1	-	-
1,333	38.2	713	20.4	174	5.0	4	0.1	-	-
1,169	37.0	667	21.1	122	3.9	3	0.1	-	-
2,522	37.3	1,468	21.7	303	4.5	5	0.1	-	-
1,284	36.9	732	21.0	164	4.7	2	0.1	-	-
1,238	37.8	736	22.5	139	4.2	3	0.1	-	-
2,515	38.4	1,417	21.6	308	4.7	7	0.1	-	-
1,310	38.1	739	21.5	168	4.9	3	0.1	-	-
1,205	38.7	678	21.8	140	4.5	4	0.1	-	-
2,424	38.8	1,344	21.5	297	4.8	11	0.2	-	-
1,233	38.5	684	21.4	159	5.0	5	0.2	-	-
1,191	39.2	660	21.7	138	4.5	6	0.2	-	-
2,288	38.0	1,262	21.0	319	5.3	9	0.1	-	-
1,193	37.9	665	21.1	152	4.8	5	0.2	-	-
1,095	38.1	597	20.8	167	5.8	4	0.1	-	-
2,077	37.4	1,244	22.4	273	4.9	15	0.3	-	-
1,088	37.9	633	22.0	138	4.8	11	0.4	-	-
989	36.8	611	22.7	135	5.0	4	0.1	1	-
1,983	37.0	1,209	22.5	269	5.0	5	0.1	-	-
967	35.2	625	22.7	151	5.5	2	0.1	-	-
1,016	38.8	584	22.3	118	4.5	3	0.1	1	-
1,900	37.1	1,195	23.3	268	5.2	7	0.1	-	-
1,014	38.0	612	23.0	142	5.3	4	0.2	-	-
886	36.1	583	23.7	126	5.1	3	0.1	-	-

〈資料〉厚生労働省人口動態統計（確定数）

592	36.1	418	25.5	100	6.1	4	0.2	-	-
321	36.7	227	25.9	55	6.3	2	0.2	-	-
271	35.5	191	25.0	45	5.9	2	0.3	-	-
357	36.4	225	22.9	44	4.5	1	0.1	-	-
189	35.8	120	22.7	21	4.0	-	-	-	-
168	37.0	105	23.1	23	5.1	1	0.2	-	-
229	37.2	138	22.4	32	5.2	1	0.2	-	-
124	41.3	70	23.3	12	4.0	1	0.3	-	-
105	33.3	68	21.6	20	6.3	-	-	-	-
233	35.5	160	24.4	22	3.4	-	-	-	-
126	37.6	80	23.9	13	3.9	-	-	-	-
107	33.3	80	24.9	9	2.8	-	-	-	-
178	36.3	105	21.4	30	6.1	1	0.2	-	-
89	36.6	46	18.9	18	7.4	1	0.4	-	-
89	36.0	59	23.9	12	4.9	-	-	-	-
278	41.9	130	19.6	38	5.7	-	-	-	-
148	42.9	60	17.4	21	6.1	-	-	-	-
130	40.8	70	21.9	17	5.3	-	-	-	-
33	42.9	19	24.7	2	2.6	-	-	-	-
17	43.6	9	23.1	2	5.1	-	-	-	-
16	42.1	10	26.3	-	-	-	-	-	-

6 合計特殊出生率－[年次別（国・県・市）]

厚生労働省算出

区分	H24	25	26	27	28	29	30	R1	R2	R3
全 国	1.41	1.43	1.42	1.45	1.44	1.43	1.42	1.36	1.33	1.30
静岡県	1.52	1.53	1.50	1.54	1.55	1.52	1.50	1.44	1.39	1.36
浜松市	-	-	-	1.61	-	-	-	-	1.44	-

※1 全国の率は「厚生労働省人口動態統計(確定数)」(日本人の年齢別女性人口を用いて算出)による。

※2 静岡県の率は「厚生労働省人口動態統計(確定数)」(H27以降の率は日本人の年齢別女性人口を用いて、H26以前の年は外国人を含む年齢別女性人口を用いて算出)による。

※3 浜松市の率は、「厚生労働省人口動態統計(確定数)」(国勢調査実施年のみ算出)による。

浜松市算出

区分	H24	25	26	27	28	29	30	R1	R2	R3
浜松市	1.56	1.55	1.51	1.57	1.57	1.53	1.51	1.43	1.41	1.37
	1.47	1.47	1.44	1.49	1.48	1.44	1.42	1.35	1.33	1.29

※1 上段の率は、住民基本台帳による日本人の年齢別女性人口を用いて算出した。

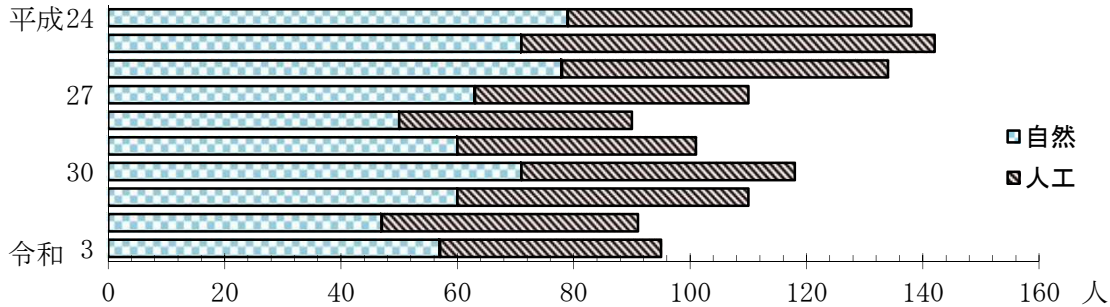
※2 下段の率は、平成24年の住民基本台帳法の改正により、外国人を含む年齢別女性人口を用いて算出した。

7 死産数－[自然・人工・妊娠週数別] (令和3年)

週 数	自 然	人 工	総 数
12 ～ 15	15	16	31
16 ～ 19	25	10	35
20 ～ 23	6	12	18
24 ～ 27	3	-	3
28 ～ 31	2	-	2
32 ～ 35	1	-	1
36 ～ 39	5	-	5
40 ～	-	-	-
不 詳	-	-	-
総 数	57	38	95

(資料) 厚生労働省人口動態統計 (確定数)

死産数の年次推移



8 不妊・中絶

不妊手術 (年齢別)

年度	総 数	20～24歳	25～29歳	30～34歳	35～39歳	40～44歳	45～49歳	50歳以上	不 詳
H29	第1号	1	-	1	-	-	-	-	-
	第2号	60	1	9	18	23	9	-	-
30	第1号	3	-	-	1	2	-	-	-
	第2号	61	1	8	17	27	8	-	-
R1	第1号	9	-	1	2	5	1	-	-
	第2号	59	-	12	23	19	5	-	-
2	第1号	8	-	1	4	3	-	-	-
	第2号	73	1	5	29	29	9	-	-
3	第1号	1	-	-	1	-	-	-	-
	第2号	83	1	5	27	38	12	-	-

(資料) 衛生行政報告例(厚生労働省)

※「第1号」は妊娠又は分娩が、母体の生命の危険を及ぼすおそれのあるものをいい、「第2号」は現に数人の子を有し分娩ごとに母体の健康低下のおそれのあるものをいう。

人工妊娠中絶（年齢別）

年 度		総 数	15歳未満	15～19歳	20～24歳	25～29歳	30～34歳	35～39歳	40～44歳	45歳以上
平成29	第1号	988	2	82	197	186	228	194	92	7
	第2号	1	-	1	-	-	-	-	-	-
30	第1号	933	-	69	199	171	188	198	101	7
	第2号	1	-	-	1	-	-	-	-	-
R1	第1号	865	3	68	186	159	178	176	85	10
	第2号	1	-	-	-	-	-	1	-	-
2	第1号	860	2	65	173	136	204	167	100	13
	第2号	1	-	-	-	-	1	-	-	-
3	第1号	723	-	60	128	132	148	168	80	7
	第2号	2	-	-	-	-	1	1	-	-

人工妊娠中絶（周期別）

年 度		総 数	満7週以前	8～11週	12～15週	16～19週	20～21週
平成29	第1号	988	563	371	19	18	17
	第2号	1	-	1	-	-	-
30	第1号	933	500	373	25	22	13
	第2号	1	1	-	-	-	-
R1	第1号	865	502	300	36	16	11
	第2号	1	-	1	-	-	-
2	第1号	860	532	269	21	16	22
	第2号	1	-	-	1	-	-
3	第1号	723	447	233	20	12	11
	第2号	2	-	1	-	-	1

（資料）衛生行政報告例（厚生労働省）

※「第1号」は身体的又は経済的理由によるものをいい、「第2号」は暴行若しくは脅迫等によるものをいう。

9 死亡者数－〔性・年齢（5歳階級）別〕

年 齢	令 和 3 年			令 和 2 年			対 前 年 増 減		
	総 数	男	女	総 数	男	女	総 数	男	女
0～4	17	7	10	16	7	9	1	0	1
0	14	4	10	12	5	7	2	△ 1	3
1	1	1	-	-	-	-	1	1	0
2	1	1	-	3	2	1	△ 2	△ 1	0
3	1	1	-	1	-	1	0	1	0
4	-	-	-	-	-	-	0	0	0
5～9	2	2	-	2	1	1	0	0	△ 1
10～14	1	1	-	5	3	2	△ 4	△ 2	0
15～19	9	4	5	3	2	1	6	2	4
20～24	16	13	3	13	11	2	3	2	1
25～29	11	7	4	14	10	4	△ 3	△ 3	0
30～34	17	11	6	15	9	6	2	2	0
35～39	32	19	13	19	13	6	13	6	7
40～44	38	28	10	45	27	18	△ 7	0	△ 8
45～49	81	56	25	72	41	31	9	15	△ 6
50～54	125	84	41	111	72	39	14	12	2
55～59	135	87	48	151	101	50	△ 16	△ 14	△ 2
60～64	214	155	59	239	146	93	△ 25	9	△ 34
65～69	402	283	119	405	283	122	△ 3	0	△ 3
70～74	738	500	238	712	504	208	26	△ 4	30
75～79	902	601	301	945	599	346	△ 43	2	△ 45
80～84	1,405	810	595	1,296	764	532	109	46	63
85～89	1,876	953	923	1,807	905	902	69	48	21
90～94	1,700	658	1,042	1,638	662	976	62	△ 4	66
95～99	878	218	660	771	195	576	107	23	84
100～	224	27	197	175	23	152	49	4	45
不 詳	-	-	-	-	-	-	0	0	0
総 数	8,823	4,524	4,299	8,454	4,378	4,076	369	146	223

（資料）厚生労働省人口動態統計（確定数）

10 死因順位一年次別、死亡数及び死亡率（人口10万対）

		3 年	2 年	令和元年	30 年	29 年
第1位	死 因	悪性新生物<腫瘍>	悪性新生物<腫瘍>	悪性新生物<腫瘍>	悪性新生物<腫瘍>	悪性新生物<腫瘍>
	死 亡 数	2,150	2,074	1,986	2,151	2,040
	死 亡 率	273.2	270.4	250.8	270.9	256.3
第2位	死 因	老 衰	老 衰	老 衰	老 衰	心 疾 患
	死 亡 数	1,418	1,282	1,213	1,200	1,162
	死 亡 率	180.2	167.1	153.2	151.1	146.0
第3位	死 因	心疾患	心 疾 患	心 疾 患	心 疾 患	老 衰
	死 亡 数	1,219	1,117	1,182	1,107	1,081
	死 亡 率	154.9	145.6	149.2	139.4	135.8
第4位	死 因	脳血管疾患	脳血管疾患	脳血管疾患	脳血管疾患	脳血管疾患
	死 亡 数	781	828	754	793	752
	死 亡 率	99.2	107.9	95.2	99.9	94.5
第5位	死 因	肺炎	肺 炎	肺 炎	肺 炎	肺 炎
	死 亡 数	337	373	405	447	416
	死 亡 率	42.8	48.6	51.1	56.3	52.3
第6位	死 因	誤嚥性肺炎	誤嚥性肺炎	誤嚥性肺炎	誤嚥性肺炎	誤嚥性肺炎
	死 亡 数	331	289	345	291	276
	死 亡 率	42.1	37.7	43.6	36.6	34.7
第7位	死 因	不慮の事故	不慮の事故	不慮の事故	不慮の事故	不慮の事故
	死 亡 数	236	245	212	241	244
	死 亡 率	30.0	31.9	26.8	30.4	30.7
第8位	死 因	腎不全	腎 不 全	腎 不 全	腎 不 全	血管性等の認知症
	死 亡 数	191	186	182	181	164
	死 亡 率	24.3	24.2	23.0	22.8	20.6
第9位	死 因	血管性等の認知症	間質性肺疾患	血管性等の認知症	血管性等の認知症	腎 不 全
	死 亡 数	163	168	170	177	161
	死 亡 率	20.7	21.9	21.5	22.3	20.2
第10位	死 因	間質性肺疾患	血管性等の認知症	間質性肺疾患	間質性肺疾患	間質性肺疾患
	死 亡 数	154	159	135	155	127
	死 亡 率	19.6	20.7	17.0	19.5	16.0

性別にみた死因順位別、死亡数・死亡率（人口10万対）

		第1位	第2位	第3位	第4位	第5位
男	死 因	悪性新生物<腫瘍>	心 疾 患	老 衰	脳血管疾患	誤嚥性肺炎
	死 亡 数	1,285	601	451	381	225
	死 亡 率	328.6	153.7	115.3	97.4	57.5
女	死 因	老 衰	悪性新生物<腫瘍>	心 疾 患	脳血管疾患	肺 炎
	死 亡 数	967	865	618	400	137
	死 亡 率	244.2	218.4	156.1	101.0	34.6

※ 死亡率は、性別人口10万対で算出している。

【概数】

		第1位	第2位	第3位	第4位	第5位
全 国	死 因	悪性新生物<腫瘍>	心疾患	老 衰	脳血管疾患	肺炎
	死 亡 数	381,505	214,710	152,027	104,595	73,194
	死 亡 率	310.7	174.9	123.8	85.2	59.6
静岡県	死 因	0	0	0	0	0
	死 亡 数	10,920	6,462	6,086	3,605	1,848
	死 亡 率	310.7	183.8	173.1	102.6	52.6

※1 緒率の算出に用いた人口は、総務省統計局の推計人口である。

※2 平成27年緒率の算出に用いた人口は、「平成27年国勢調査 年齢・国籍不詳をあん分した人口」

（総務省統計局）である。（浜松市781,382人、静岡県3,640,343人、全国125,319,299人）

※3 令和2年緒率の算出に用いた人口は、「令和2年国勢調査に関する不詳補完結果（参考表）」

（総務省統計局）」である。（浜松市767,100人、静岡県3,540,934人、全国123,398,962人）

28年	27年	26年	25年	平成24年		
悪性新生物	悪性新生物	悪性新生物	悪性新生物	悪性新生物	死因	第1位
2,097	2,049	1,968	1,897	1,937	死亡数	
263.1	262.2	248.8	239.2	243.0	死亡率	
心疾患	心疾患	心疾患	心疾患	心疾患	死因	第2位
1,018	1,083	1,069	1,047	1,033	死亡数	
127.7	138.6	135.1	132.0	129.6	死亡率	
老 衰	老 衰	老 衰	脳血管疾患	脳血管疾患	死因	第3位
964	913	871	862	898	死亡数	
121.0	116.8	110.1	108.7	112.7	死亡率	
脳血管疾患	脳血管疾患	脳血管疾患	老 衰	老 衰	死因	第4位
758	785	850	756	675	死亡数	
95.1	100.5	107.5	95.3	84.7	死亡率	
肺 炎	肺 炎	肺 炎	肺 炎	肺 炎	死因	第5位
525	645	537	546	604	死亡数	
65.9	82.5	67.9	68.9	75.8	死亡率	
不慮の事故	不慮の事故	不慮の事故	不慮の事故	不慮の事故	死因	第6位
213	219	204	225	237	死亡数	
26.7	28.0	25.8	28.4	29.7	死亡率	
腎不全	腎不全	腎不全	腎不全	腎不全	死因	第7位
141	154	156	184	180	死亡数	
17.7	19.7	19.7	23.2	22.6	死亡率	
大動脈瘤及び解離	血管性等の認知症	自 殺	自 殺	自 殺	死因	第8位
124	119	146	134	134	死亡数	
15.6	15.2	18.5	16.9	16.8	死亡率	
血管性等の認知症	大動脈瘤及び解離	血管性等の認知症	血管性等の認知症	大動脈瘤及び解離	死因	第9位
110	119	114	115	116	死亡数	
13.8	15.2	14.4	14.5	14.6	死亡率	
自 殺	自 殺	大動脈瘤及び解離	大動脈瘤及び解離	糖 尿 病	死因	第10位
106	119	111	86	100	死亡数	
13.3	15.2	14.0	10.8	12.5	死亡率	

(令和3年)

第6位	第7位	第8位	第9位	第10位
肺炎	不慮の事故	間質性肺疾患	腎不全	慢性閉塞性肺疾
200	124	99	93	78
51.2	31.7	25.3	23.8	19.9
不慮の事故	血管性等の認知症	誤嚥性肺炎	アルツハイマー病	腎不全
112	108	106	99	98
28.3	27.3	26.8	25.0	24.7

(令和3年)

第6位	第7位	第8位	第9位	第10位
誤嚥性肺炎	不慮の事故	腎不全	アルツハイマー病	血管性等の認知症
49,488	38,355	28,688	22,960	22,343
40.3	31.2	23.4	18.7	18.2
0	0	0	0	0
1,444	1,207	866	698	641
41.1	34.3	24.6	19.9	18.2

〈資料〉厚生労働省人口動態統計（確定数）

主な死因別死亡数（区別）

	令和3年							
	総数	中区	東区	西区	南区	北区	浜北区	天竜区
総数	8,823	2,523	1,286	1,200	1,036	1,207	1,013	558
悪性新生物＜腫瘍＞	2,150	635	305	314	256	265	259	116
糖尿病	78	28	12	13	9	11	2	3
心疾患	1,219	339	193	143	165	152	136	91
脳血管疾患	781	207	122	100	105	98	89	60
大動脈瘤及び解離	121	37	17	14	23	13	5	12
肺炎	337	62	68	43	25	45	63	31
腎不全	191	49	32	20	22	28	28	12
老衰	1,418	389	177	224	160	234	139	95
不慮の事故	236	69	41	39	24	24	28	11
自殺	105	33	18	10	13	17	11	3

	令和2年							
	総数	中区	東区	西区	南区	北区	浜北区	天竜区
総数	8,454	2,442	1,242	1,138	977	1,153	930	572
悪性新生物＜腫瘍＞	2,074	602	326	285	258	256	230	117
糖尿病	76	23	14	11	8	9	5	6
心疾患	1,117	335	182	146	120	136	116	82
脳血管疾患	828	235	136	100	95	113	97	52
大動脈瘤及び解離	117	41	10	15	15	16	13	7
肺炎	373	100	60	42	37	44	56	34
腎不全	186	54	22	20	24	34	17	15
老衰	1,282	359	134	206	144	237	116	86
不慮の事故	245	69	37	35	37	29	27	11
自殺	105	37	21	15	9	8	10	5

	対前年増減							
	総数	中区	東区	西区	南区	北区	浜北区	天竜区
総数	369	81	44	62	59	54	83	△ 14
悪性新生物＜腫瘍＞	76	33	△ 21	29	△ 2	9	29	△ 1
糖尿病	2	5	△ 2	2	1	2	△ 3	△ 3
心疾患	102	4	11	△ 3	45	16	20	9
脳血管疾患	△ 47	△ 28	△ 14	0	10	△ 15	△ 8	8
大動脈瘤及び解離	4	△ 4	7	△ 1	8	△ 3	△ 8	5
肺炎	△ 36	△ 38	8	1	△ 12	1	7	△ 3
腎不全	5	△ 5	10	0	△ 2	△ 6	11	△ 3
老衰	136	30	43	18	16	△ 3	23	9
不慮の事故	△ 9	0	4	4	△ 13	△ 5	1	0
自殺	0	△ 4	△ 3	△ 5	4	9	1	△ 2

〈資料〉厚生労働省人口動態統計（確定数）

1 1 三大成人病の主な部位別死亡数・率（人口10万対）

（令和3年）

死 因		総 数		男		女	
		死亡数	死亡率	死亡数	死亡率	死亡数	死亡率
悪性新生物＜腫瘍＞		2,150	273.2	1,285	328.6	865	218.4
内 訳	口唇、口腔及び咽頭	43	5.5	27	6.9	16	4.0
	食 道	51	6.5	40	10.2	11	2.8
	胃	237	30.1	165	42.2	72	18.2
	結 腸	197	25.0	100	25.6	97	24.5
	直腸S状結腸移行部	91	11.6	61	15.6	30	7.6
	肝及び肝内胆管	117	14.9	82	21.0	35	8.8
	胆のう及び他の胆道	121	15.4	66	16.9	55	13.9
	膵	218	27.7	110	28.1	108	27.3
	喉 頭	5	0.6	5	1.3	-	-
	気管、気管支及び肺	402	51.1	293	74.9	109	27.5
	皮 膚	6	0.8	2	0.5	4	1.0
	乳 房	78	9.9	-	-	78	19.7
	子 宮	45	11.4	-	-	45	11.4
	卵 巣	29	7.3	-	-	29	7.3
	前 立 腺	80	20.5	80	20.5	-	-
	膀 胱	67	8.5	44	11.3	23	5.8
中 枢 神 経 系	23	2.9	14	3.6	9	2.3	
悪性リンパ腫	79	10.0	44	11.3	35	8.8	
白 血 病	54	6.9	36	9.2	18	4.5	
その他のリンパ組織	34	4.3	17	4.3	17	4.3	
そ の 他	173	22.0	99	25.3	74	18.7	
心 疾 患		1,219	154.9	601	153.7	618	156.1
内 訳	慢性リウマチ性心疾患	12	1.5	2	0.5	10	2.5
	急性心筋梗塞	181	23.0	115	29.4	66	16.7
	その他の虚血性心疾患	194	24.7	123	31.5	71	17.9
	慢性非リウマチ性心内膜症	75	9.5	26	6.6	49	12.4
	心 筋 症	18	2.3	9	2.3	9	2.3
	不整脈及び伝導障害	185	23.5	100	25.6	85	21.5
	心 不 全	533	67.7	214	54.7	319	80.6
	そ の 他 の 心 疾 患	21	2.7	12	3.1	9	2.3
脳 血 管 疾 患		781	99.2	381	97.4	400	101.0
内 訳	くも膜下出血	89	11.3	37	9.5	52	13.1
	脳 内 出 血	279	35.5	147	37.6	132	33.3
	脳 梗 塞	387	49.2	187	47.8	200	50.5
	その他の脳血管疾患	26	3.3	10	2.6	16	4.0

〈資料〉厚生労働省人口動態統計（確定数）

※1 緒率の算出に用いた人口は、「令和2年国勢調査に関する不詳補完結果(参考表)」（総務省統計局）」である。

※2 「子宮の悪性新生物＜腫瘍＞」及び「卵巣の悪性新生物＜腫瘍＞」の率については、女性人口10万対である。

※3 「前立腺の悪性新生物＜腫瘍＞」の率については、男性人口10万対である。

12 婚姻

年齢階級別にみた初婚者数及び割合

(令和3年)

	夫			妻		
	初婚者	割合	結婚生活に入った者(再掲)	初婚者	割合	結婚生活に入った者(再掲)
総数	2,563	100.0	1,961	2,600	100.0	1,991
19歳以下	22	0.9	17	38	1.5	25
20歳～24歳	413	16.1	250	596	22.9	362
25歳～29歳	1,082	42.2	833	1,185	45.6	938
30歳～34歳	578	22.6	470	468	18.0	392
35歳～39歳	251	9.8	211	212	8.2	186
40歳～44歳	115	4.5	99	56	2.2	48
45歳～49歳	58	2.3	48	25	1.0	21
50歳～54歳	29	1.1	22	12	0.5	12
55歳以上	15	0.6	11	8	0.3	7
不詳	-	-	-	-	-	-
平均初婚年齢	30.3		30.8	28.7		29.2

(資料) 厚生労働省人口動態統計(確定数)

年齢階級別にみた初婚者数及び割合【年次別】

	平成29年		30年		令和元年		2年		3年		
	初婚者	割合	初婚者	割合	初婚者	割合	初婚者	割合	初婚者	割合	
夫	総数	3,116	100.0	2,957	100.0	3,031	100.0	2,662	100.0	2,563	100.0
	19歳以下	30	1.0	29	1.0	27	0.9	20	0.8	22	0.9
	20～24	448	14.4	408	13.8	387	12.8	400	15.0	413	16.1
	25～29	1,190	38.2	1,169	39.5	1,195	39.4	1,091	41.0	1,082	42.2
	30～34	815	26.2	735	24.9	786	25.9	605	22.7	578	22.6
	35～39	340	10.9	342	11.6	332	11.0	302	11.3	251	9.8
	40～44	177	5.7	153	5.2	184	6.1	135	5.1	115	4.5
	45～49	59	1.9	75	2.5	68	2.2	70	2.6	58	2.3
	50～54	36	1.2	22	0.7	22	0.7	23	0.9	29	1.1
	55歳以上	21	0.7	24	0.8	30	1.0	16	0.6	15	0.6
	平均初婚年齢	30.8		30.8		31.0		30.6		30.3	
妻	総数	3,161	100.0	3,061	100.0	3,075	100.0	2,677	100.0	2,600	100.0
	19歳以下	66	2.1	48	1.6	49	1.6	35	1.3	38	1.5
	20～24	677	21.4	635	20.7	599	19.5	594	22.2	596	22.9
	25～29	1,372	43.4	1,317	43.0	1,400	45.5	1,179	44.0	1,185	45.6
	30～34	635	20.1	634	20.7	629	20.5	522	19.5	468	18.0
	35～39	266	8.4	273	8.9	264	8.6	227	8.5	212	8.2
	40～44	109	3.4	105	3.4	84	2.7	88	3.3	56	2.2
	45～49	27	0.9	33	1.1	29	0.9	19	0.7	25	1.0
	50～54	4	0.1	11	0.4	14	0.5	10	0.4	12	0.5
	55歳以上	5	0.2	5	0.2	7	0.2	3	0.1	8	0.3
	平均初婚年齢	28.8		29.0		29.0		28.7		28.7	

(資料) 厚生労働省人口動態統計(確定数)

年齢階級別にみた再婚者数及び割合

(令和3年)

	夫		妻	
	再婚者	割合	再婚者	割合
総数	417	100.0	387	100.0
19歳以下	-	-	-	-
20歳～24歳	1	0.2	17	4.4
25歳～29歳	32	7.7	50	12.9
30歳～34歳	75	18.0	82	21.2
35歳～39歳	96	23.0	76	19.6
40歳～44歳	66	15.8	48	12.4
45歳～49歳	52	12.5	38	9.8
50歳～54歳	26	6.2	32	8.3
55歳以上	69	16.5	44	11.4
不詳	-	-	-	-
平均再婚年齢	43.0		40.2	

(資料) 厚生労働省人口動態統計(確定数)

年齢階級別にみた再婚者数及び割合【年次別】

	平成29年		30年		令和元年		2年		3年		
	再婚者	割合	再婚者	割合	再婚者	割合	再婚者	割合	再婚者	割合	
総数	539	100.0	508	100.0	470	100.0	393	100.0	417	100.0	
19歳以下	2	0.4	-	-	-	-	-	-	-	-	
20～24	4	0.7	1	0.2	6	1.3	5	1.3	1	0.2	
25～29	35	6.5	31	6.1	36	7.7	21	5.3	32	7.7	
30～34	83	15.4	87	17.1	71	15.1	56	14.2	75	18.0	
夫	35～39	106	19.7	111	21.9	91	19.4	59	15.0	96	23.0
40～44	96	17.8	103	20.3	80	17.0	63	16.0	66	15.8	
45～49	81	15.0	62	12.2	81	17.2	60	15.3	52	12.5	
50～54	36	6.7	41	8.1	32	6.8	52	13.2	26	6.2	
55歳以上	96	17.8	72	14.2	73	15.5	77	19.6	69	16.5	
平均再婚年齢	44.1		43.2		43.6		45.0		43.0		
総数	483	100.0	420	100.0	428	100.0	385	100.0	387	100.0	
19歳以下	1	0.2	-	-	-	-	1	0.3	-	-	
20～24	12	2.5	7	1.7	14	3.3	11	2.9	17	4.4	
25～29	50	10.4	51	12.1	59	13.8	40	10.4	50	12.9	
30～34	107	22.2	102	24.3	79	18.5	73	19.0	82	21.2	
妻	35～39	110	22.8	93	22.1	97	22.7	68	17.7	76	19.6
40～44	68	14.1	68	16.2	62	14.5	66	17.1	48	12.4	
45～49	48	9.9	31	7.4	44	10.3	45	11.7	38	9.8	
50～54	41	8.5	28	6.7	32	7.5	45	11.7	32	8.3	
55歳以上	46	9.5	40	9.5	41	9.6	36	9.4	44	11.4	
平均再婚年齢	40.3		40.3		40.1		41.0		40.2		

(資料) 厚生労働省人口動態統計(確定数)

13 離婚

離婚の種類別にみた同居期間別離婚件数

(令和3年)

同居期間	総数	協議	調停	審判	和解	認諾	判決
総数	1,125	991	101	6	18	-	9
1年未満	58	50	7	-	1	-	-
1～2	77	66	9	-	1	-	1
2～3	91	78	9	1	-	-	3
3～4	60	52	7	-	1	-	-
4～5	58	55	2	1	-	-	-
5年未満	344	301	34	2	3	-	4
5～10	203	181	17	1	4	-	-
10～15	152	135	14	-	2	-	1
15～20	113	92	14	1	5	-	1
20～25	115	102	9	2	1	-	1
25～30	71	63	6	-	-	-	2
30～35	36	34	1	-	1	-	-
35年以上	30	27	2	-	1	-	-
不詳	61	56	4	-	1	-	-

〈資料〉厚生労働省人口動態統計（確定数）

同居期間別離婚件数及び割合【年次別】

同居期間	平成29年		30年		令和元年		2年		3年	
	離婚	割合	離婚	割合	離婚	割合	離婚	割合	離婚	割合
総数	1,247	100.0	1,193	100.0	1,223	100.8	1,113	100.0	1,125	100.0
1年未満	83	6.7	71	6.0	72	6.0	65	5.8	58	5.2
1～2	99	7.9	78	6.5	79	6.5	72	6.5	77	6.8
2～3	76	6.1	86	7.2	72	5.9	81	7.3	91	8.1
3～4	71	5.7	68	5.7	70	5.7	65	5.8	60	5.3
4～5	63	5.1	63	5.3	67	5.5	49	4.4	58	5.2
5年未満	392	31.4	366	30.7	360	29.4	332	29.8	344	30.6
5～10	229	18.4	260	21.8	256	20.9	201	18.1	203	18.0
10～15	179	14.4	175	14.7	163	13.3	169	15.2	152	13.5
15～20	146	11.7	120	10.1	153	12.5	123	11.1	113	10.0
20～25	104	8.3	111	9.3	106	8.7	106	9.5	115	10.2
25～30	65	5.2	43	3.6	72	5.9	70	6.3	71	6.3
30～35	32	2.6	38	3.2	39	3.2	28	2.5	36	3.2
35年以上	36	2.9	27	2.3	31	2.5	30	2.7	30	2.7
不詳	64	5.1	53	4.4	53	4.3	54	4.9	61	5.4

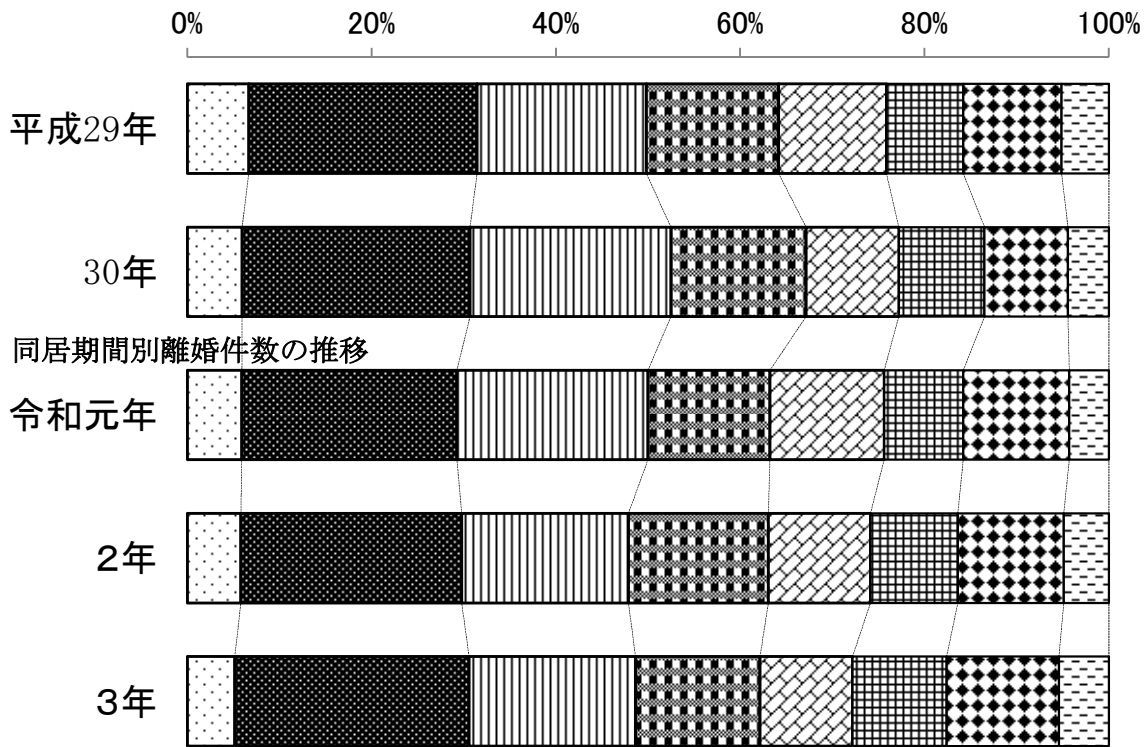
〈資料〉厚生労働省人口動態統計（確定数）

離婚の種類別にみた離婚件数【年次別】

	総数	協議離婚	調停離婚	審判離婚	和解離婚	認諾離婚	判決離婚
平成29年	1,247	1,067	136	2	29	-	13
30年	1,193	1,033	127	5	20	-	8
令和元年	1,233	1,045	144	2	22	-	20
2年	1,113	965	106	5	28	-	9
3年	1,125	991	101	6	18	-	9

〈資料〉厚生労働省人口動態統計（確定数）

同居期間別離婚件数割合【年次別】



保健衛生年報 令和5年6月発行

編集・発行 浜松市 健康福祉部 保健所 保健総務課
〒432-8550 浜松市中区鴨江二丁目1番2号
電話番号 053-453-6111 FAX 053-453-6124
E-mail hokenk@city.hamamatsu.shizuoka.jp