

# 浜松市の将来推計人口

(平成 25 年 3 月推計)

企画調整部企画課

# 目次

1	人口	1
1-1	推計結果	1
1-2	人口構成の推移	3
1-3	区別人口の推移	4
1-4	推計における移動率の仮定値について	5
2	世帯	6
2-1	推計結果	6
2-2	世帯類型の推移	6
2-3	区別世帯数の推移	7
2-4	65歳以上単独世帯の推移	8

# 1 人口

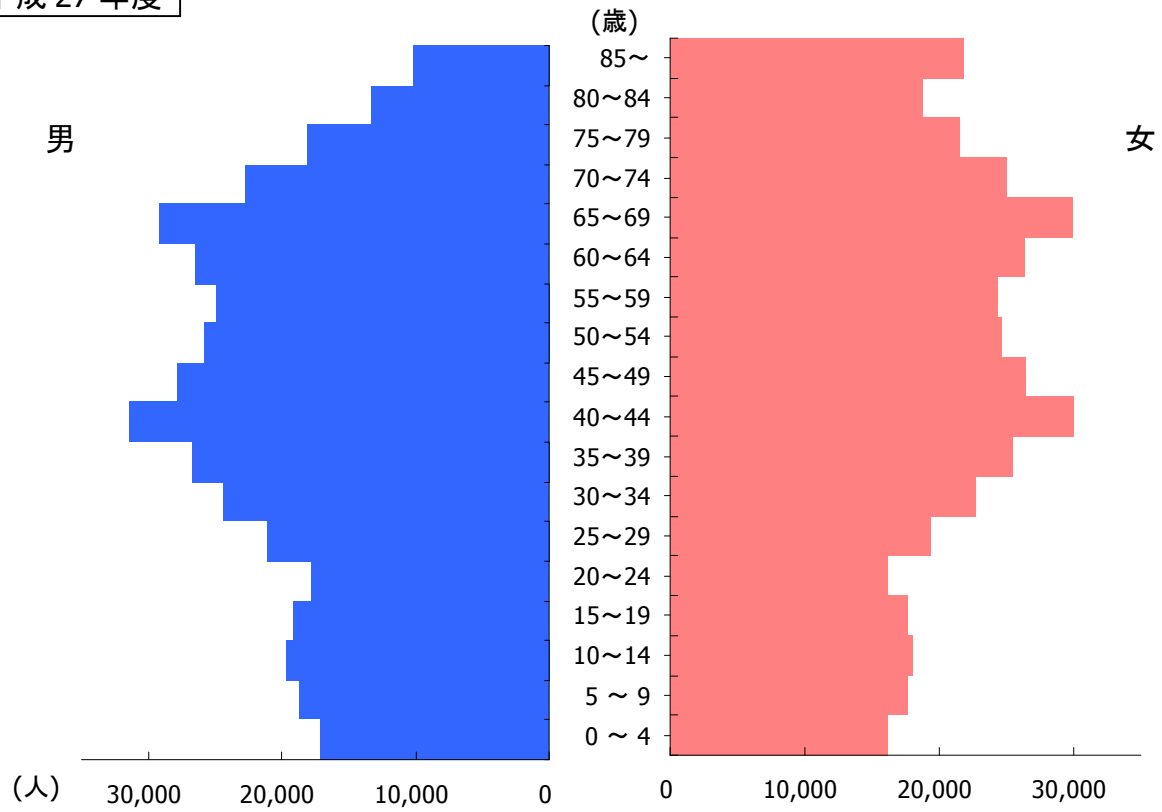
## 1-1 推計結果

年	平成22年	平成27年	平成32年	平成37年	平成42年	平成47年	平成52年	平成57年
人口(人)	800,866	796,490	784,867	768,049	747,511	723,542	694,887	664,406

	平成22年	平成27年	平成32年	平成37年	平成42年	平成47年	平成52年	平成57年
男								
計	397,146	394,623	388,341	379,472	368,814	356,625	342,371	327,172
0-4歳	18,798	17,126	15,381	14,240	13,637	13,233	12,610	11,744
5-9歳	19,659	18,668	17,009	15,278	14,144	13,547	13,145	12,527
10-14歳	20,058	19,645	18,655	16,998	15,268	14,136	13,538	13,137
15-19歳	18,708	19,070	18,678	17,738	16,162	14,518	13,441	12,873
20-24歳	19,077	17,742	18,087	17,717	16,827	15,334	13,774	12,752
25-29歳	24,254	21,187	19,706	20,092	19,682	18,695	17,036	15,302
30-34歳	26,951	24,397	21,314	19,826	20,215	19,804	18,811	17,141
35-39歳	31,837	26,701	24,174	21,121	19,647	20,034	19,627	18,642
40-44歳	28,297	31,417	26,355	23,864	20,853	19,400	19,782	19,380
45-49歳	26,365	27,832	30,913	25,940	23,495	20,534	19,103	19,479
50-54歳	25,344	25,884	27,347	30,393	25,517	23,120	20,206	18,799
55-59歳	27,197	24,923	25,487	26,958	29,989	25,197	22,830	19,953
60-64歳	30,437	26,543	24,364	24,951	26,422	29,422	24,720	22,399
65-69歳	24,399	29,231	25,563	23,517	24,127	25,585	28,490	23,938
70-74歳	20,485	22,733	27,393	24,070	22,230	22,880	24,263	27,018
75-79歳	16,672	18,064	20,230	24,560	21,714	20,159	20,748	22,002
80-84歳	11,300	13,338	14,688	16,668	20,455	18,246	16,940	17,435
85歳以上	7,309	10,124	12,997	15,542	18,429	22,783	23,307	22,652
女								
計	403,720	401,867	396,526	388,577	378,697	366,916	352,516	337,234
0-4歳	17,794	16,116	14,474	13,398	12,831	12,450	11,864	11,049
5-9歳	18,112	17,661	15,996	14,367	13,300	12,737	12,359	11,778
10-14歳	18,840	17,984	17,537	15,884	14,266	13,207	12,648	12,272
15-19歳	17,457	17,705	16,902	16,482	14,929	13,409	12,413	11,888
20-24歳	17,670	16,128	16,358	15,617	15,229	13,795	12,390	11,470
25-29歳	22,376	19,302	17,618	17,871	17,062	16,639	15,072	13,537
30-34歳	25,484	22,689	19,573	17,867	18,124	17,304	16,875	15,286
35-39歳	30,103	25,392	22,609	19,506	17,807	18,064	17,247	16,820
40-44歳	26,602	29,983	25,294	22,525	19,435	17,743	17,999	17,185
45-49歳	24,791	26,430	29,796	25,141	22,392	19,324	17,641	17,896
50-54歳	24,415	24,630	26,268	29,623	25,002	22,272	19,220	17,546
55-59歳	26,552	24,316	24,542	26,185	29,539	24,938	22,216	19,171
60-64歳	30,493	26,362	24,157	24,395	26,039	29,385	24,808	22,100
65-69歳	25,679	29,932	25,911	23,769	24,022	25,659	28,956	24,445
70-74歳	22,569	25,041	29,261	25,382	23,322	23,604	25,212	28,451
75-79歳	20,625	21,583	24,054	28,208	24,538	22,600	22,873	24,431
80-84歳	16,425	18,832	19,886	22,322	26,326	23,008	21,191	21,447
85歳以上	17,733	21,781	26,289	30,037	34,533	40,779	41,533	40,462

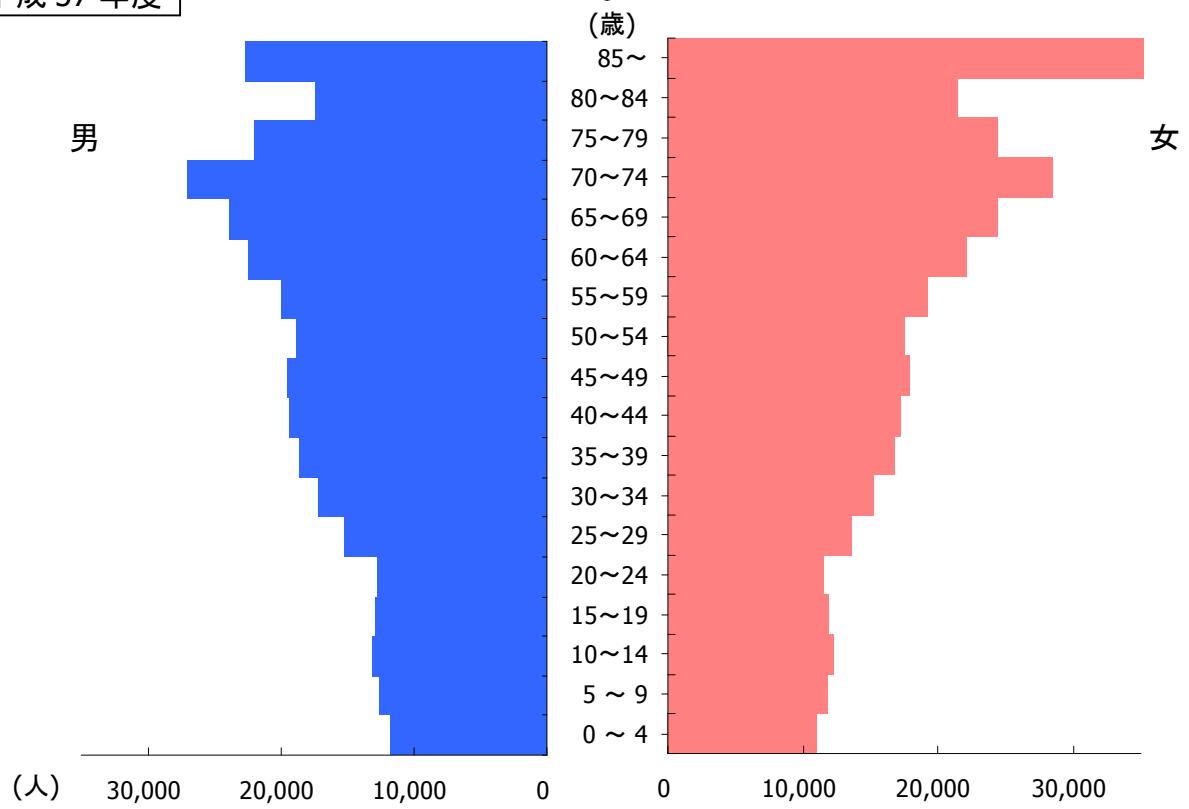
注) 平成22年は、年齢不詳分を5歳階級別の構成比に按分したもの。

平成 27 年度

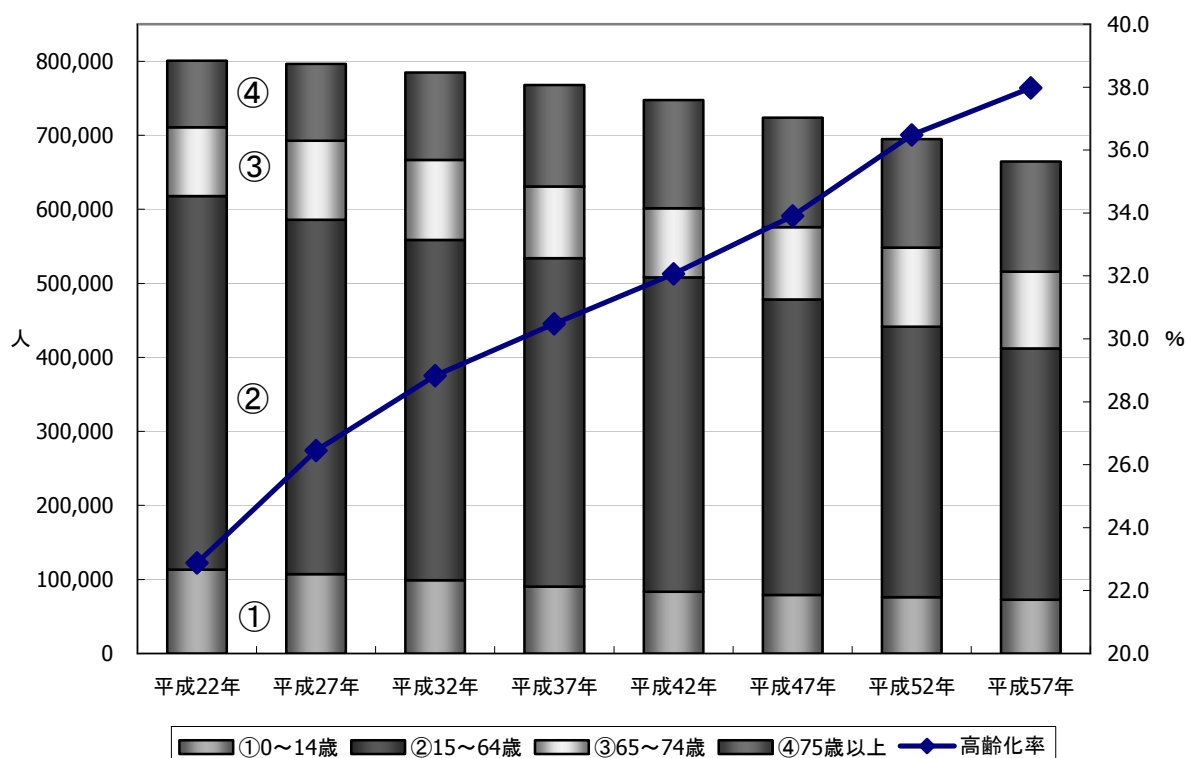


30 年後

平成 57 年度



## 1-2 人口構成の推移



(単位：人)

区分	平成22年	平成27年	平成32年	平成37年	平成42年	平成47年	平成52年	平成57年
総数	800,866	796,490	784,867	768,049	747,511	723,542	694,887	664,406
年少人口	113,261 (14%)	107,200 (13%)	99,053 (13%)	90,164 (12%)	83,446 (11%)	79,308 (11%)	76,164 (11%)	72,506 (11%)
生産年齢人口	504,409 (63%)	478,631 (60%)	459,544 (59%)	443,812 (58%)	424,368 (57%)	398,930 (55%)	365,212 (53%)	339,620 (51%)
老年人口	183,196 (23%)	210,659 (26%)	226,270 (29%)	234,073 (30%)	239,697 (32%)	245,303 (34%)	253,512 (36%)	252,280 (38%)
うち75歳以上	90,064 (11%)	103,723 (13%)	118,143 (15%)	137,336 (18%)	145,995 (20%)	147,576 (20%)	146,591 (21%)	148,429 (22%)

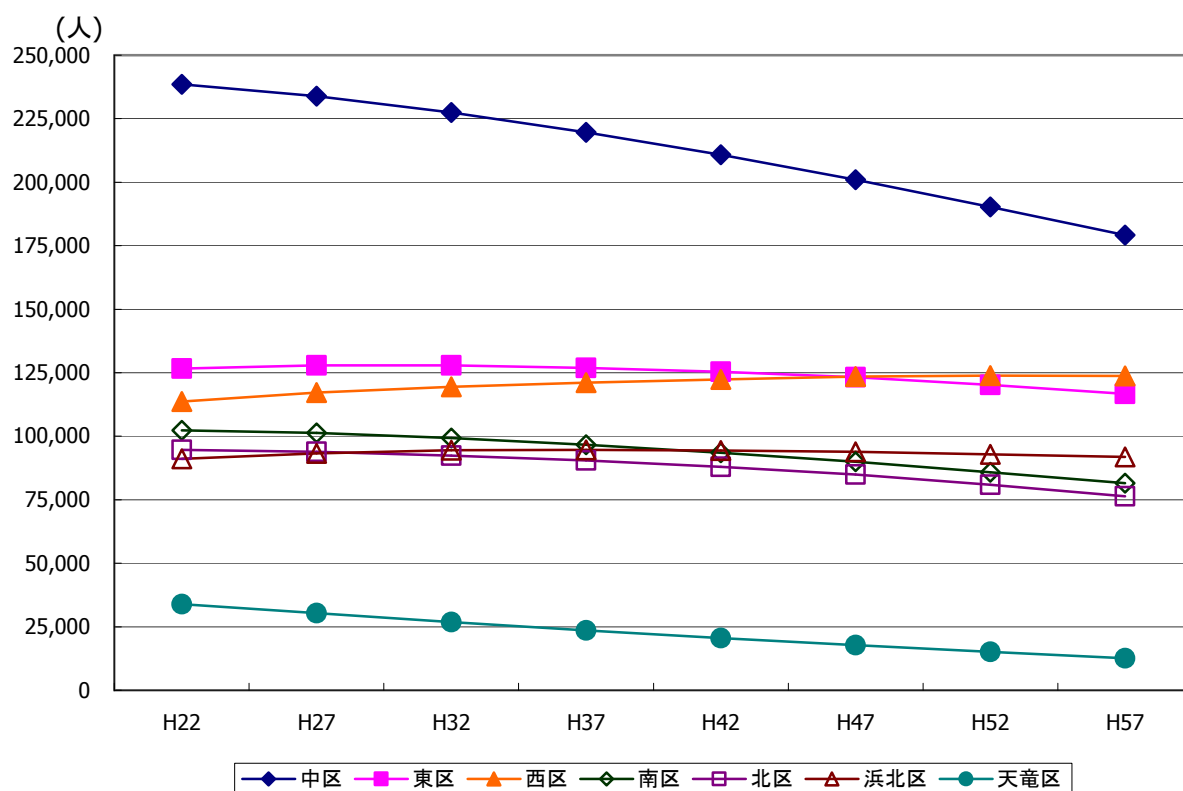
(単位：%)

高齢化率	22.9	26.4	28.8	30.5	32.1	33.9	36.5	38.0
従属人口割合	58.8	66.4	70.8	73.1	76.1	81.4	90.3	95.6
老年化指数	161.7	196.5	228.4	259.6	287.2	309.3	332.8	347.9

### 用語解説

年少人口	0～14歳の人口
生産年齢人口	15～64歳の人口
老年人口	65歳以上の人口
高齢化率	総人口に対する老年人口の比率【高齢化率=(老年人口÷総人口)×100】
従属人口割合	人口統計学において、年少人口と老年人口を合わせて従属人口と呼ぶ。その年齢層の人口が、経済的及び社会的に生産年齢人口に依存しているという意味。 【従属人口割合={(年少人口+老年人口)÷生産年齢人口}×100】
老年化指数	高齢化を図る指標で、年少人口に対する老年人口の比率 【老年化指数=(老年人口÷年少人口)×100】

### 1-3 区別人口の推移



(単位：人)

	平成 22 年	平成 27 年	平成 32 年	平成 37 年	平成 42 年	平成 47 年	平成 52 年	平成 57 年
総計	800,866	797,724	787,785	773,064	755,045	734,177	708,908	681,968
中区	238,477	233,850	227,410	219,656	210,842	201,021	190,279	179,141
東区	126,609	127,874	127,849	126,930	125,381	123,201	120,154	116,738
西区	113,654	117,146	119,507	121,145	122,396	123,477	123,816	123,792
南区	102,381	101,373	99,336	96,666	93,499	89,917	85,793	81,526
北区	94,680	93,887	92,412	90,442	88,015	84,933	80,845	76,322
浜北区	91,108	93,283	94,449	94,657	94,341	93,843	92,923	91,827
天竜区	33,957	30,311	26,821	23,567	20,571	17,785	15,099	12,619

注) 全域を一括して推計した全市の推計値と、行政区別データを一部採用して推計した各行政区の推計の総和は、用いたデータの違いにより必然的に一致しないが、推計値間の調整は行っていない。

## 1-4 推計における移動率の仮定値について

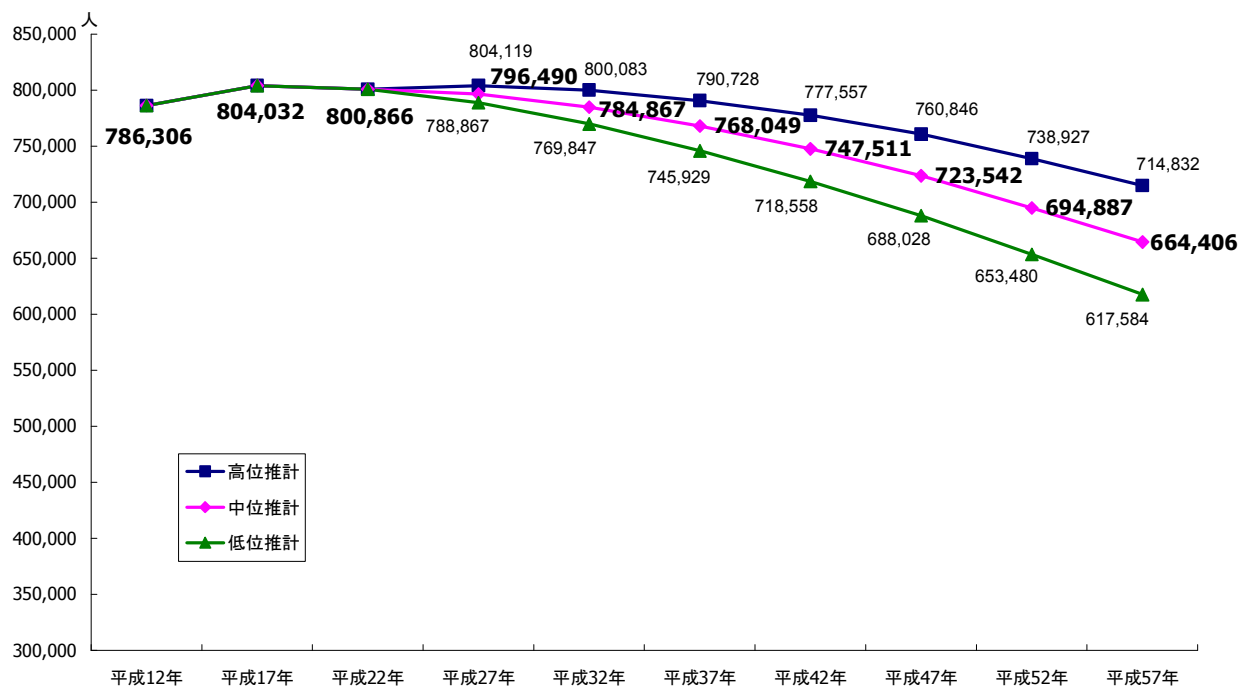
全国推計と異なり、地域における推計では、『地域間の移動』が大きなインパクトを持つ。

本市はものづくり産業が集積しており、景気の影響を受けやすいことから、仮定値の設定には景気動向を考慮し、推計では初期値を以下のように3通り設定し、それぞれ「低位推計」「中位推計」「高位推計」として3パターンの推計を行った。

各パターンの推計結果を検証し、「低位推計」と「高位推計」の平均を取った「中位推計」が、景気動向の影響によるブレを緩和し、本市の人口動態の変化を捉えるのに適した推計値と判断した。

このため、本資料は、「中位推計」に基づく推計を採用している。

低位推計	平成17～22年の純移動率で固定 【景気悪化による雇用減少等により相対的に流出増】
中位推計	低位推計・高位推計の平均値で固定 【景気動向によるブレを緩和】
高位推計	平成12～17年の純移動率で固定 【好況に伴う雇用増加等により相対的に流入増】

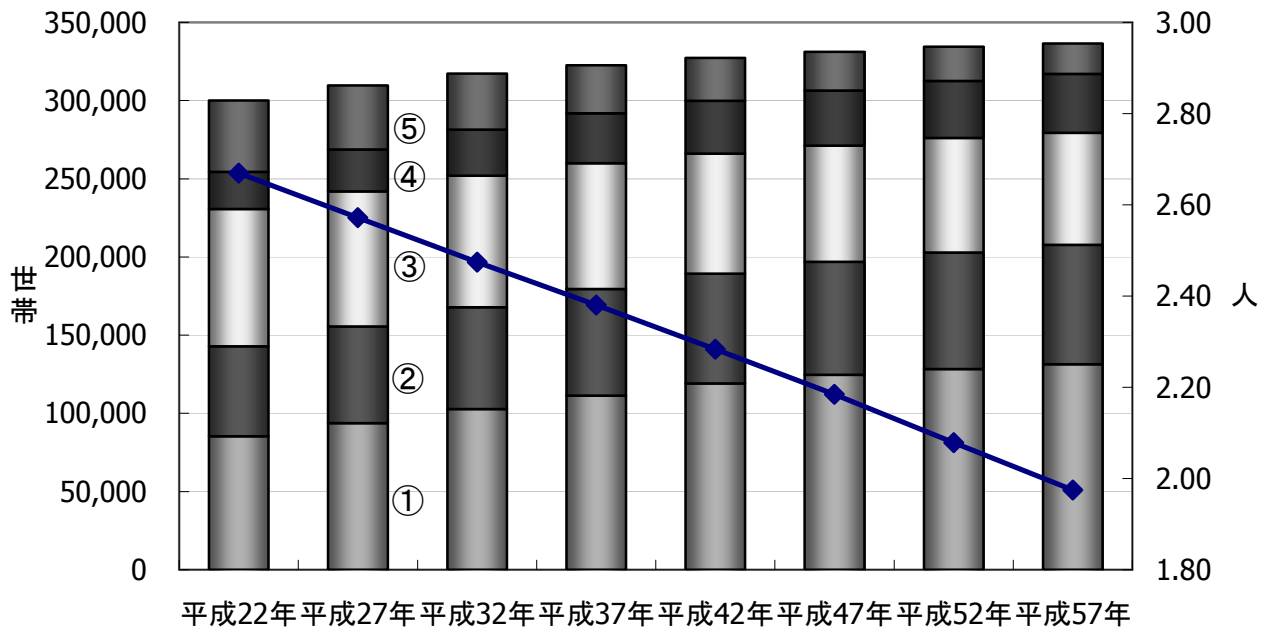


## 2 世帯

### 2-1 推計結果

年	平成22年	平成27年	平成32年	平成37年	平成42年	平成47年	平成52年	平成57年
世帯数	300,004	309,710	317,168	322,629	327,303	331,154	334,362	336,463

### 2-2 世帯類型の推移



① 単独世帯	② 夫婦のみの世帯	③ 夫婦と子供から成る世帯
④ ひとり親と子供から成る世帯	⑤ その他の世帯	◆ 平均世帯人員

(単位：世帯)

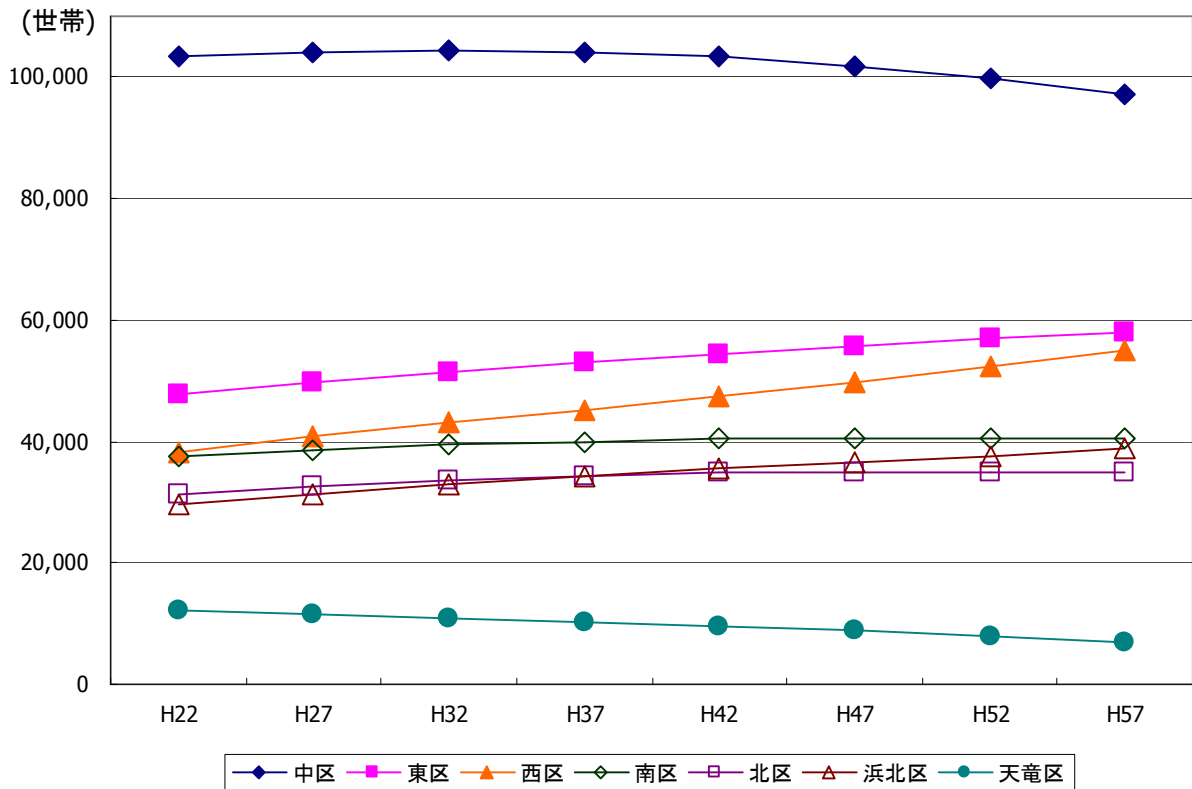
区分	平成22年	平成27年	平成32年	平成37年	平成42年	平成47年	平成52年	平成57年
単独世帯	85,335	93,839	102,682	111,394	119,076	124,673	128,432	131,487
夫婦のみの世帯	57,532	61,664	65,216	68,129	70,293	72,157	74,435	76,292
夫婦と子供から成る世帯	87,759	86,459	83,969	80,318	76,700	74,393	73,235	71,628
ひとり親と子供から成る世帯	23,850	26,788	29,628	31,988	33,843	35,256	36,505	37,727
その他の世帯	45,529	40,960	35,672	30,801	27,390	24,676	21,756	19,329

(単位：人)

平均世帯人員	2.67	2.57	2.47	2.38	2.28	2.18	2.08	1.97
--------	------	------	------	------	------	------	------	------



### 2-3 区別世帯数の推移

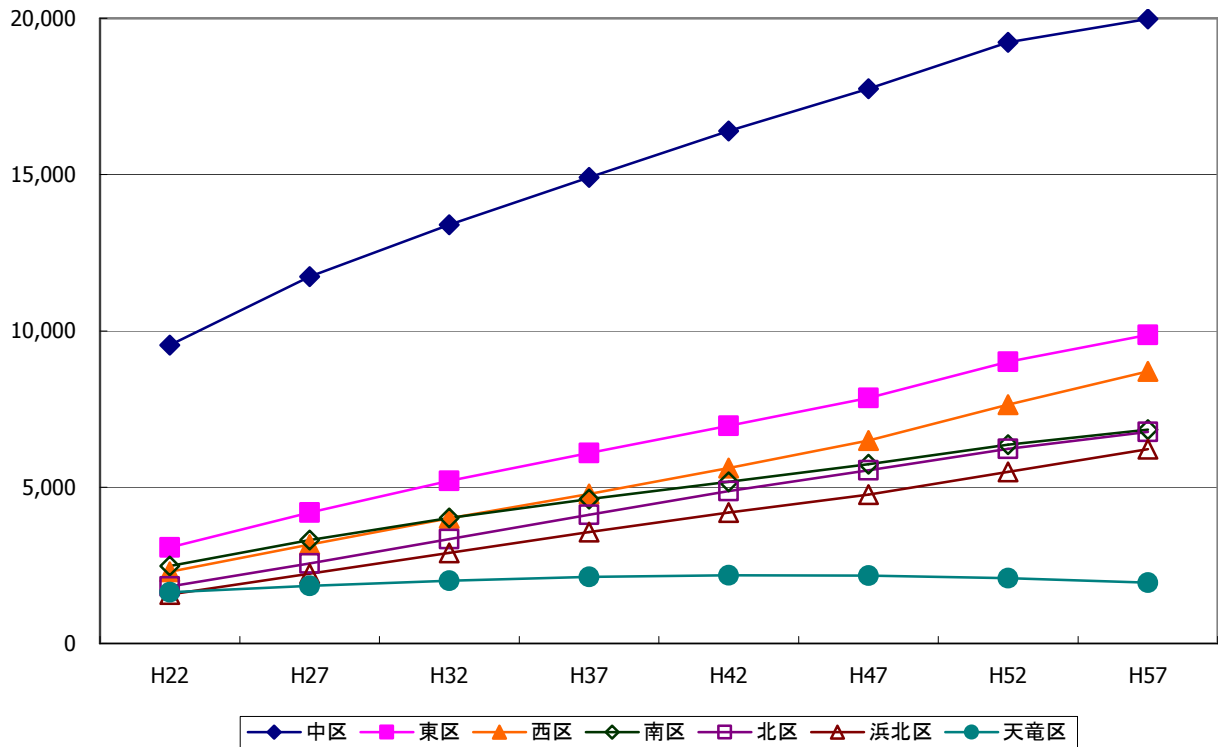


(単位：世帯)

	平成 22 年	平成 27 年	平成 32 年	平成 37 年	平成 42 年	平成 47 年	平成 52 年	平成 57 年
浜松市	300,004	308,909	315,664	320,952	325,432	328,146	329,953	331,584
中区	103,574	104,234	104,253	103,991	103,389	101,791	99,802	97,295
東区	47,605	49,681	51,456	52,995	54,435	55,726	56,883	57,876
西区	38,292	40,800	43,047	45,182	47,457	49,748	52,247	54,883
南区	37,484	38,686	39,509	40,003	40,346	40,561	40,659	40,613
北区	31,337	32,577	33,589	34,326	34,785	34,969	34,903	34,885
浜北区	29,651	31,375	32,875	34,188	35,427	36,469	37,484	38,970
天竜区	12,061	11,556	10,935	10,267	9,593	8,882	7,975	7,063

注) 全域を一括して推計した全市の推計値と、行政区別データを一部採用して推計した各行政区の推計の総和は、用いたデータの違いにより必然的に一致しないが、推計値間の調整は行っていない。

## 2-4 65歳以上単独世帯の推移



(単位：世帯)

	平成22年	平成27年	平成32年	平成37年	平成42年	平成47年	平成52年	平成57年
浜松市	22,541	29,293	35,298	40,765	45,980	50,902	56,667	60,916
中区	9,543	11,734	13,399	14,907	16,398	17,747	19,234	19,983
東区	3,074	4,190	5,201	6,097	6,967	7,855	9,012	9,877
西区	2,292	3,167	3,999	4,778	5,607	6,488	7,639	8,707
南区	2,475	3,312	4,015	4,620	5,176	5,736	6,364	6,843
北区	1,827	2,564	3,342	4,116	4,872	5,536	6,230	6,765
浜北区	1,562	2,232	2,899	3,563	4,187	4,764	5,485	6,216
天竜区	1,634	1,841	2,009	2,127	2,181	2,173	2,088	1,942

注) 全域を一括して推計した全市の推計値と、行政区別データを一部採用して推計した各行政区の推計の総和は、用いたデータの違いにより必然的に一致しないが、推計値間の調整は行っていない。





浜松市  
HAMAMATSU CITY