

令和4年1月28日

大型公共施設建設調査特別委員会

健康福祉部病院管理課

浜松医療センター経営状況報告について

1 経営状況報告

- ・令和3年度患者数等の状況について

資料

資料

令和3年度 (R3.4～R3.10) 患者数等の状況について

浜松医療センター

〔目次〕

○新型コロナウイルス感染症入院患者数の推移

○患者数等の状況について

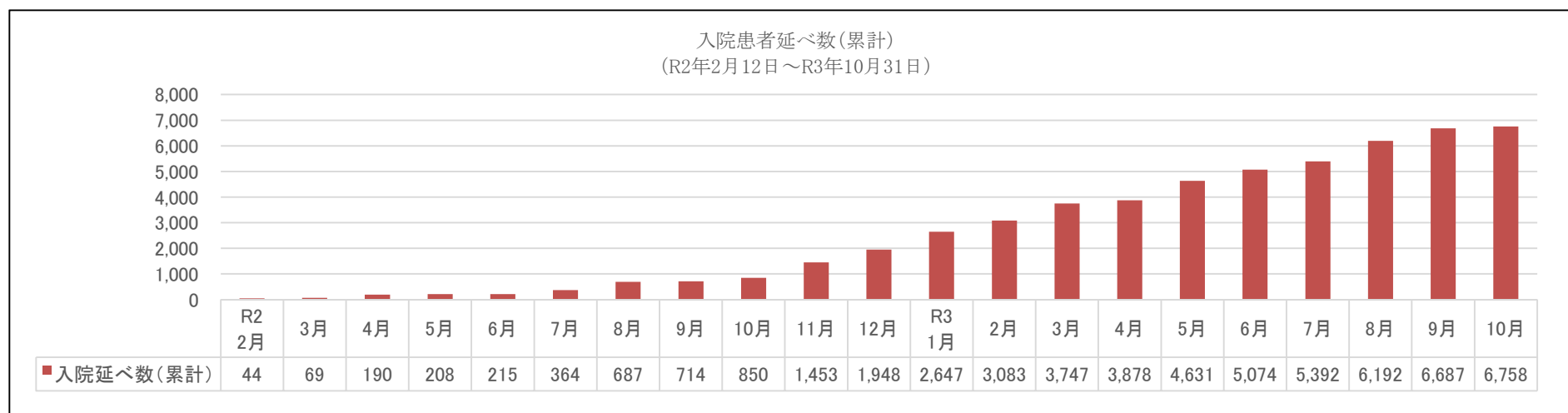
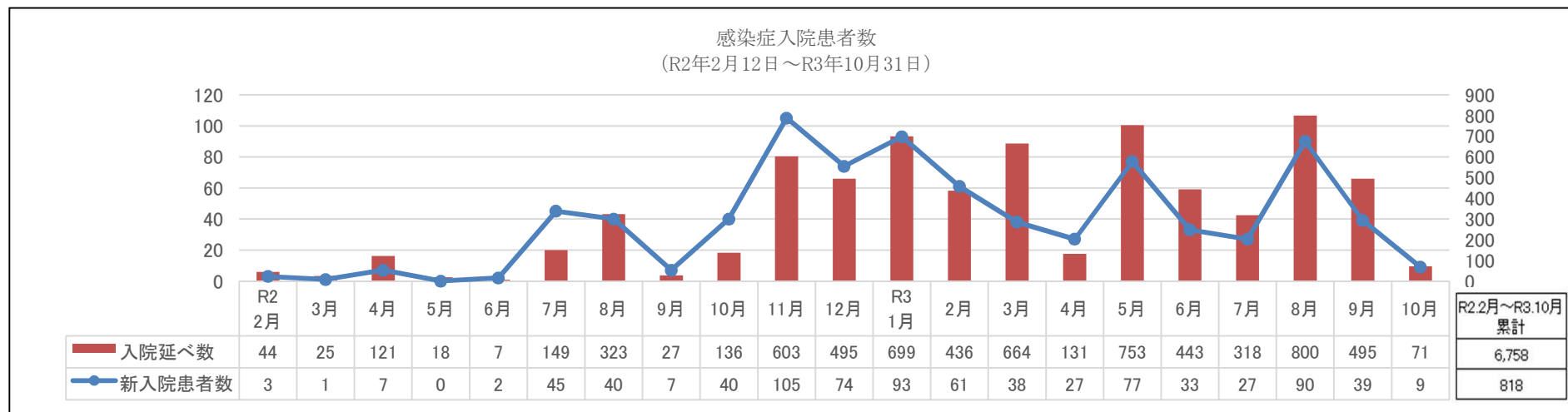
- 1 新入院患者数の推移
- 2 入院患者延べ数の推移
- 3 1日平均入院患者数の推移
- 4 病床利用率（感染症病床6床除く）・平均在院日数の推移
- 5 入院診療収入・入院診療単価の推移
- 6 新外来（初診）患者数の推移
- 7 外来患者延べ数の推移
- 8 外来診療収入・外来診療単価の推移
- 9 収支状況の推移

○参考資料

- 1 時間外患者数の推移
- 2 救急搬送受入患者数の推移
- 3 救命救急センターの新入院患者数等の推移
- 4 手術件数（手術室）の推移
- 5 分娩件数の推移
- 6 紹介率の推移
- 7 逆紹介率の推移
- 8 市内7病院との比較
 - ①1日平均入院患者数
 - ②1日平均外来患者数
 - ③紹介患者数

新型コロナウイルス感染症入院患者数の推移

- 感染症患者受入病棟
- ・感染症病棟（6床） R2年2月12日～R2年7月27日
 - ・一般病棟（3号館5階 30床） R3年3月6日～R3年3月31日
 - ・一般病棟（3号館6階 35床） R2年7月28日～現在
 - ・救命救急センター（CCU 3床） R3年5月12日～R4年1月4日



※感染症入院患者を令和2年2月12日から受け入れを開始し、令和3年10月までの新入院患者数の累計は818人、入院患者延べ数の累計は6,758人となった。

患者数等の状況について

【総括】

1 患者数の状況（令和3年度4月から10月までの累計前年度比較）

(1) 入院

- ①新入院患者数は7,557人（前年度比113人の減）
- ②入院患者延べ数は92,399人（前年度比5,266人の減）
- ③病床利用率は72.0%（前年度比3.9ポイントの減）
- ④平均在院日数は12.4日（前年度比0.4日の短縮）

(2) 外来

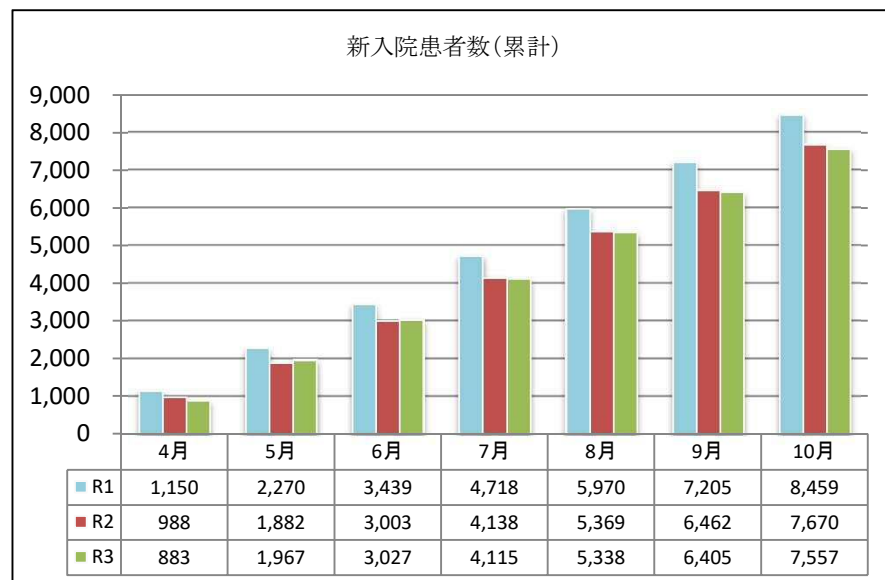
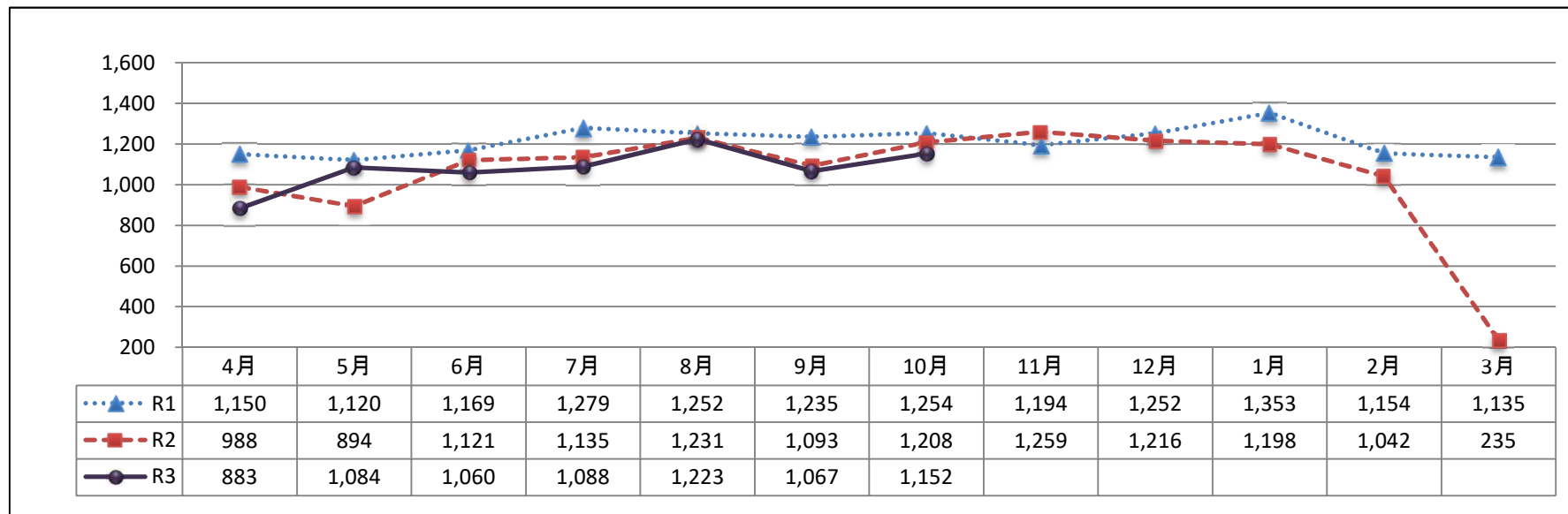
- ①新外来（初診）患者数は10,373人（前年度比46人の増）
- ②外来患者延べ数は135,201人（前年度比2,350人の増）

2 収支状況

(1) 収入・支出

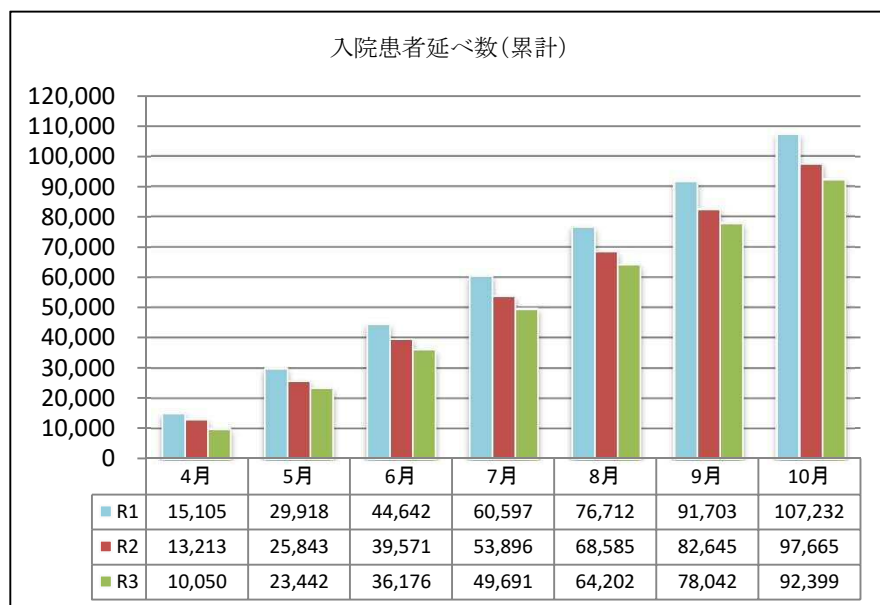
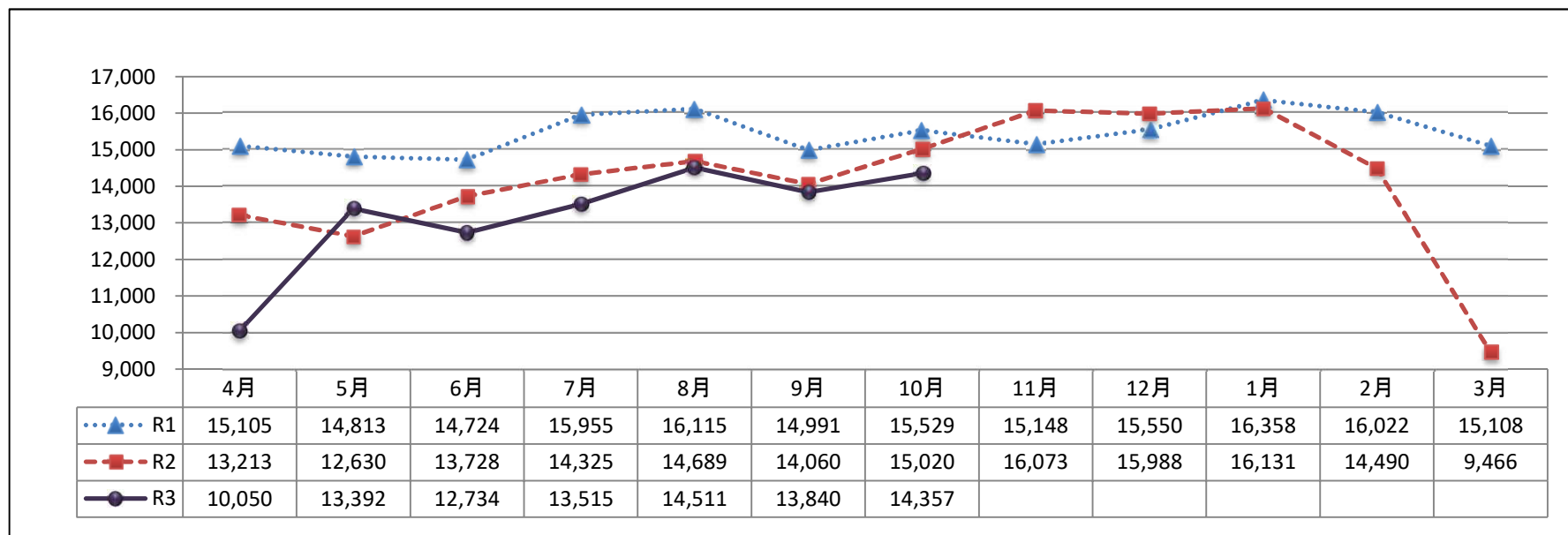
- ①収入は10,759,633千円（前年度比135,984千円の増）
（新型コロナウイルス感染症対策事業費補助金を含む）
- ②支出は10,796,033千円（前年度比395,297千円の増）
- ③収支差は36,400千円の赤字（前年度比259,313千円の減）
（新型コロナウイルス感染症対策事業費補助金を含む）

1 新入院患者数の推移



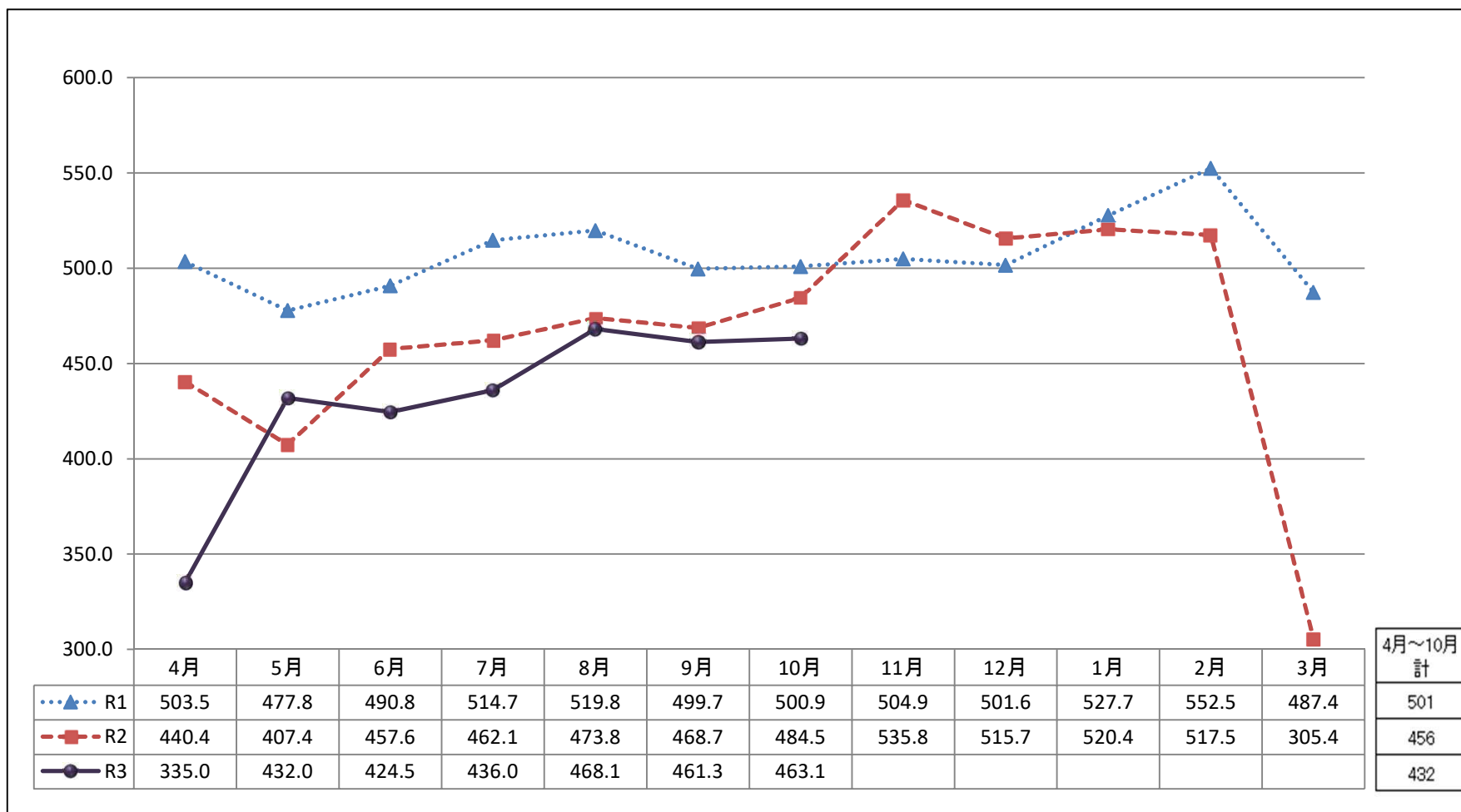
※令和3年度4月から10月までの累計は、7,557人となり、令和2年度より113人減少した。

2 入院患者延べ数の推移



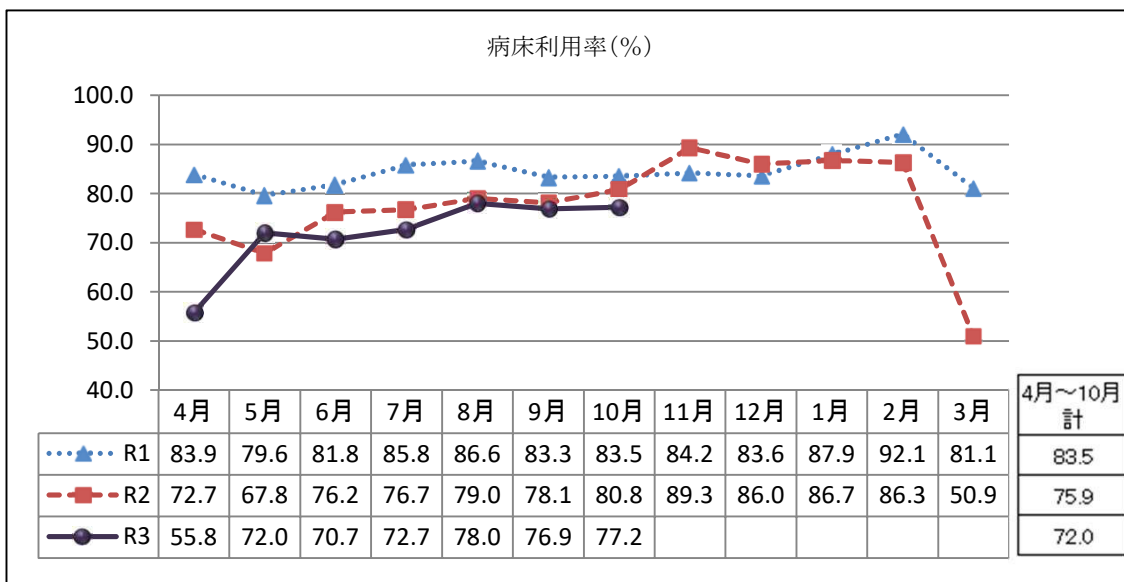
※令和3年度4月から10月までの累計は、92,399人となり、令和2年度より5,266人減少した。

3 1日平均入院患者数の推移

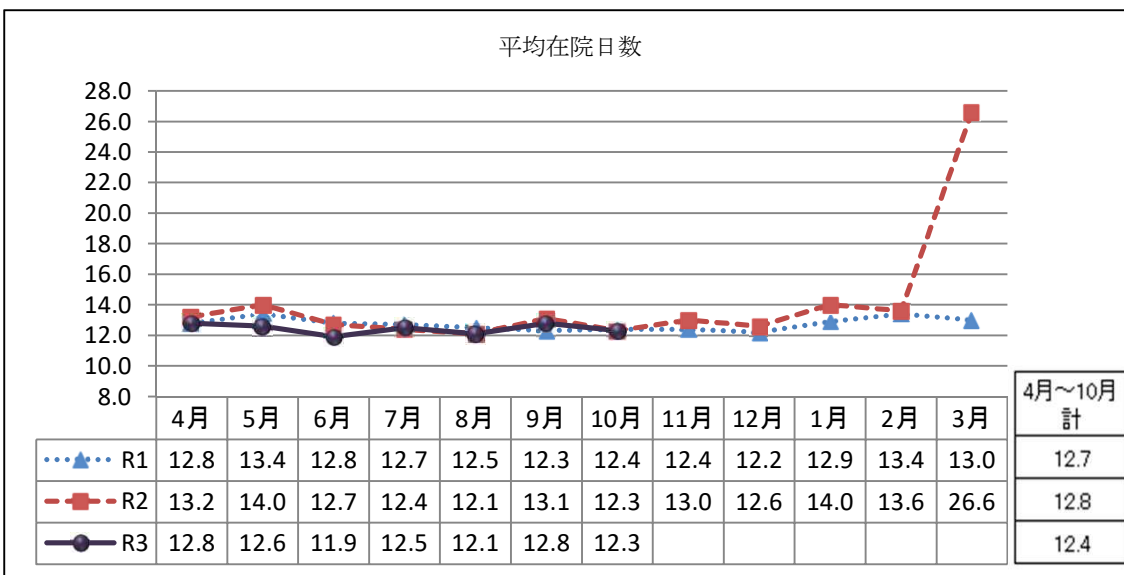


※令和3年度4月から10月までの1日平均入院患者数は432人となり、令和2年度より24人減少した。

4 病床利用率（感染症病床6床除く）・平均在院日数の推移

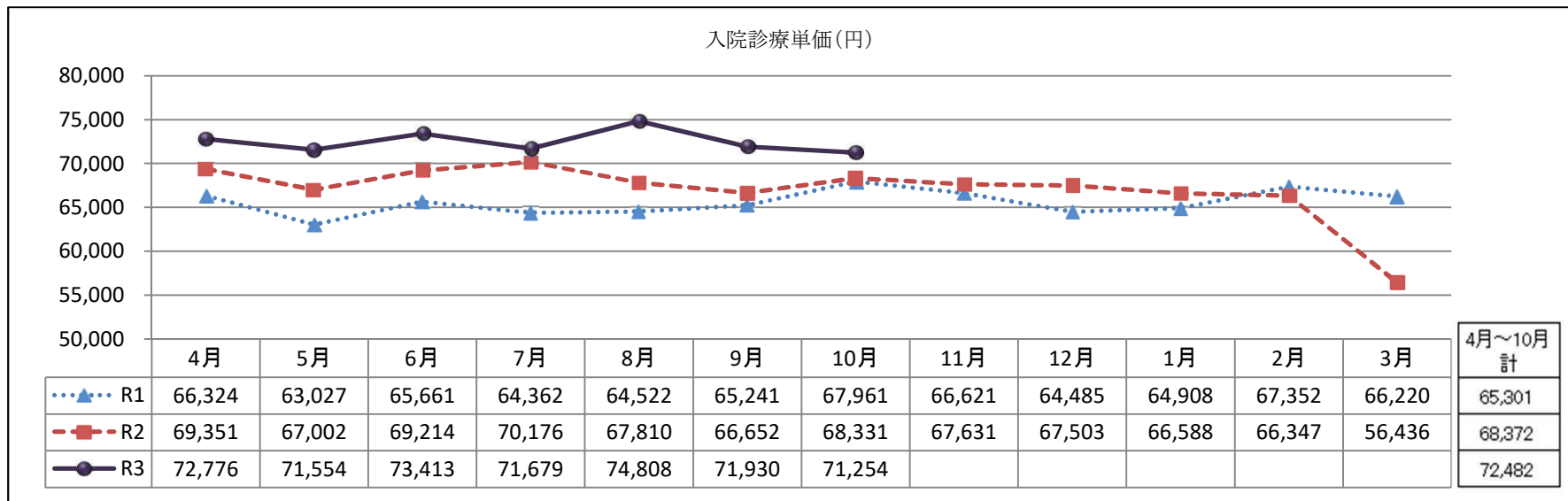
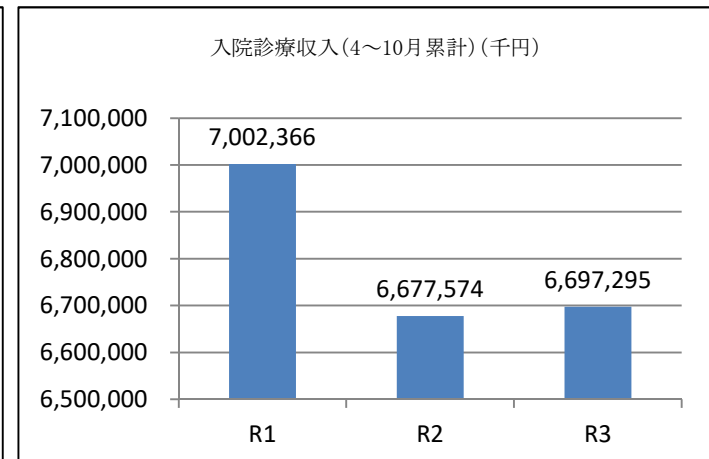
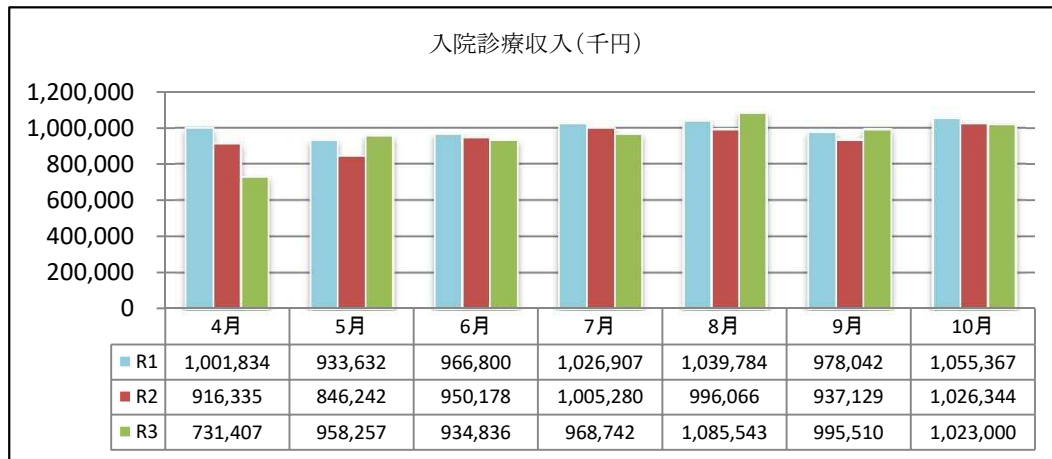


※令和3年度4月から10月までの病床利用率は72.0%となり、令和2年度より3.9ポイント減少した。



※令和3年度4月から10月までの平均在院日数は12.4日となり、令和2年度より0.4日短縮した。

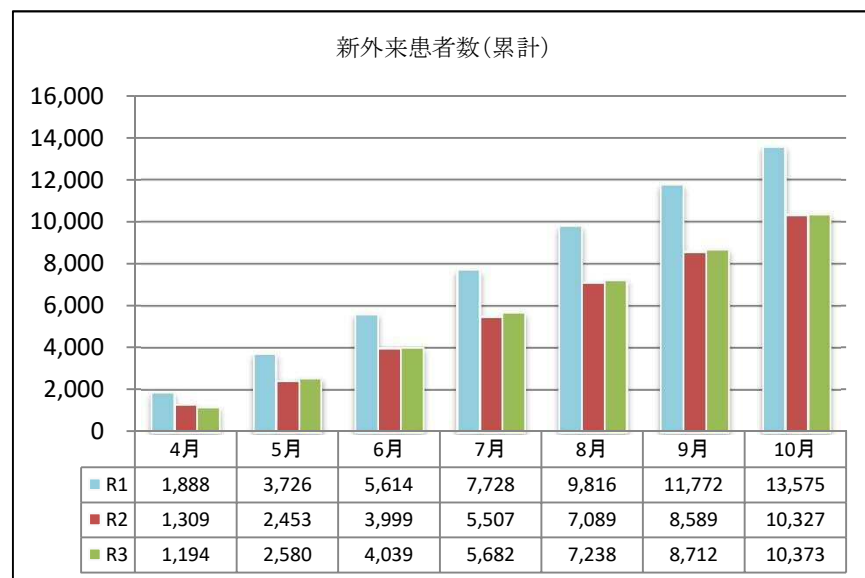
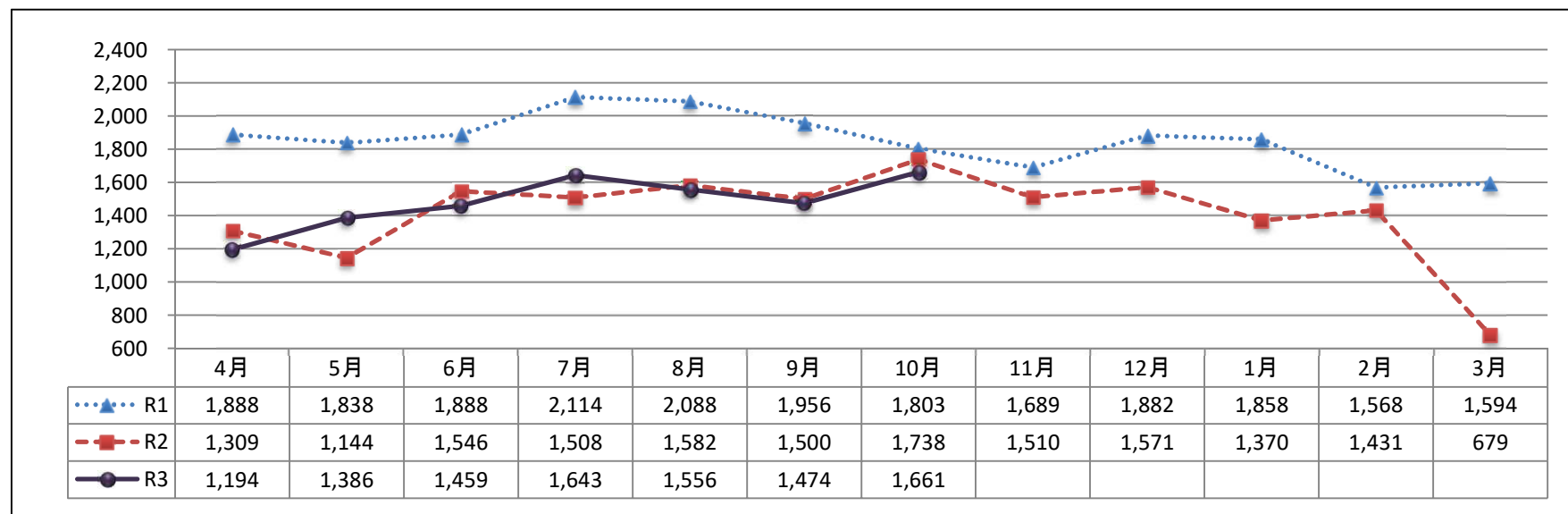
5 入院診療収入・入院診療単価の推移



※入院診療収入は、令和2年度4月から10月までの累計より、19,721千円の増収となった。

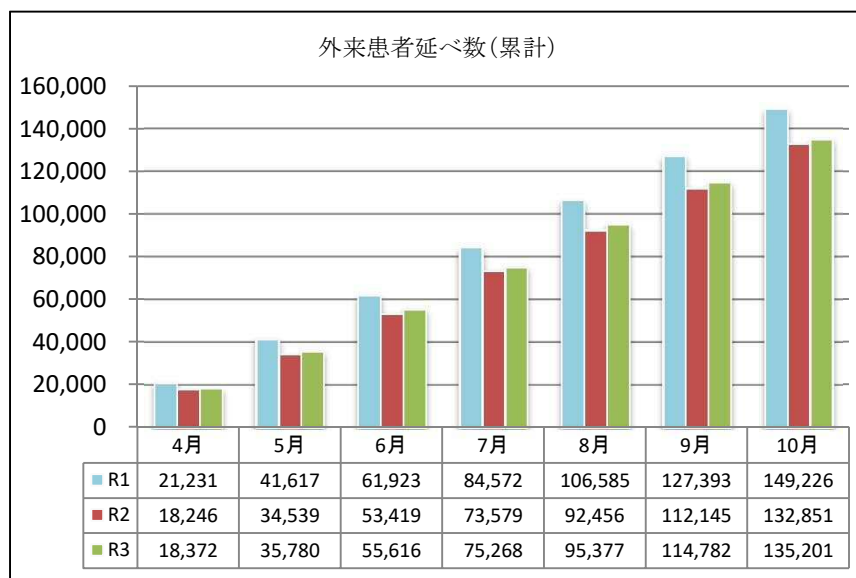
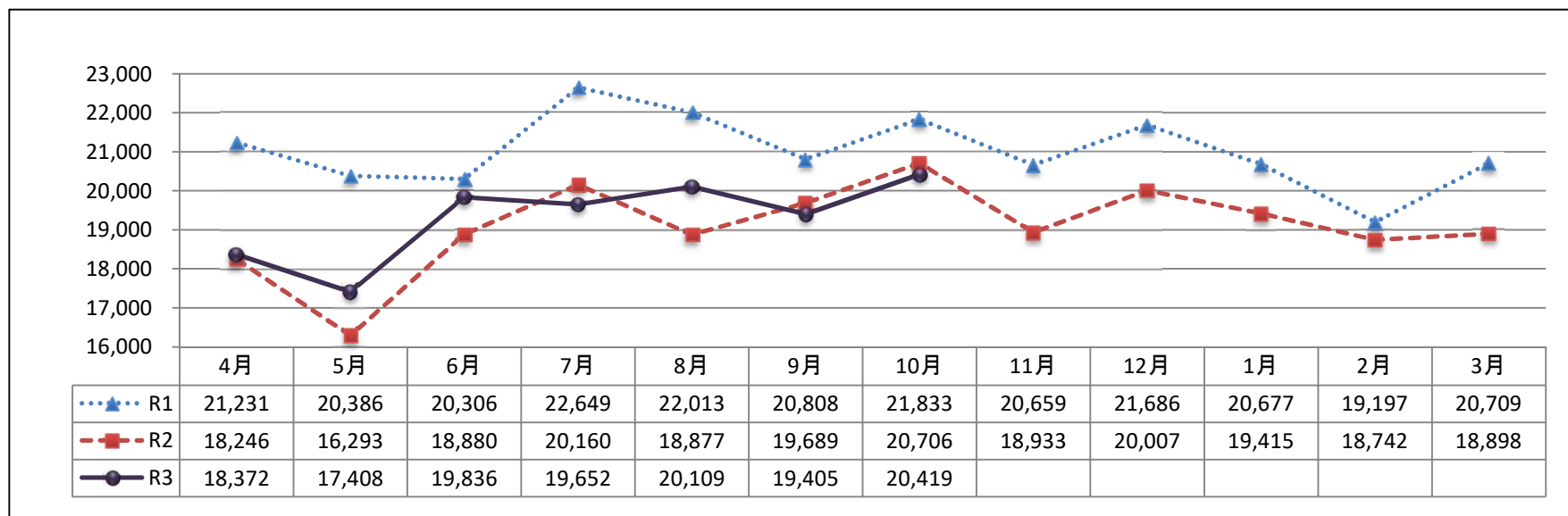
※入院診療単価は、令和2年度4月から10月までより、4,110円上回って、72,482円となった。

6 新外来（初診）患者数の推移



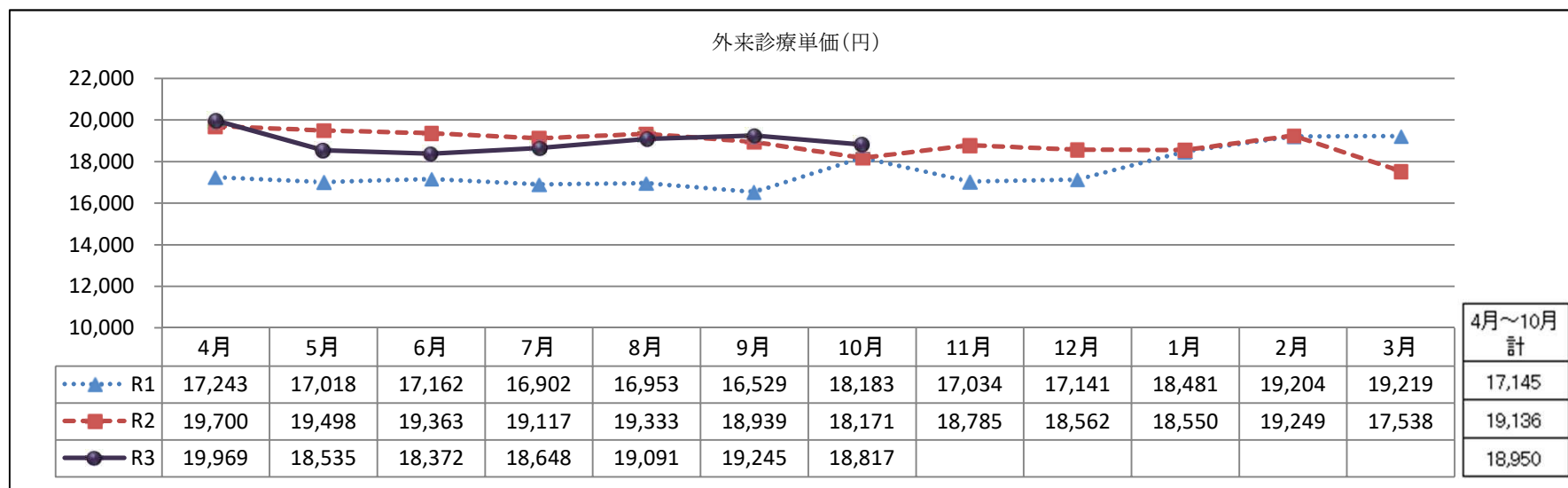
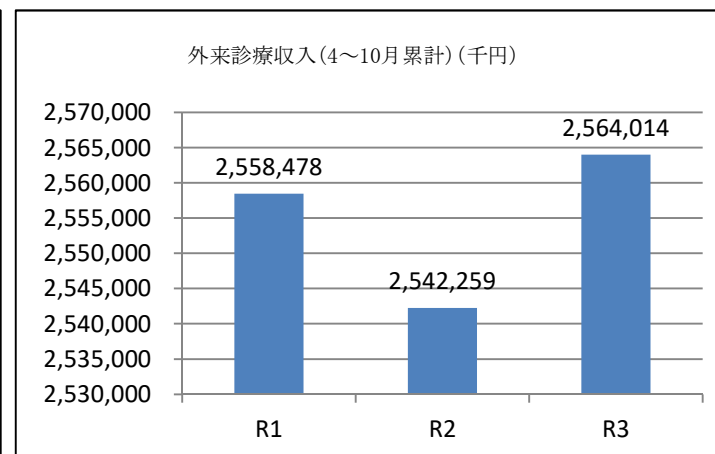
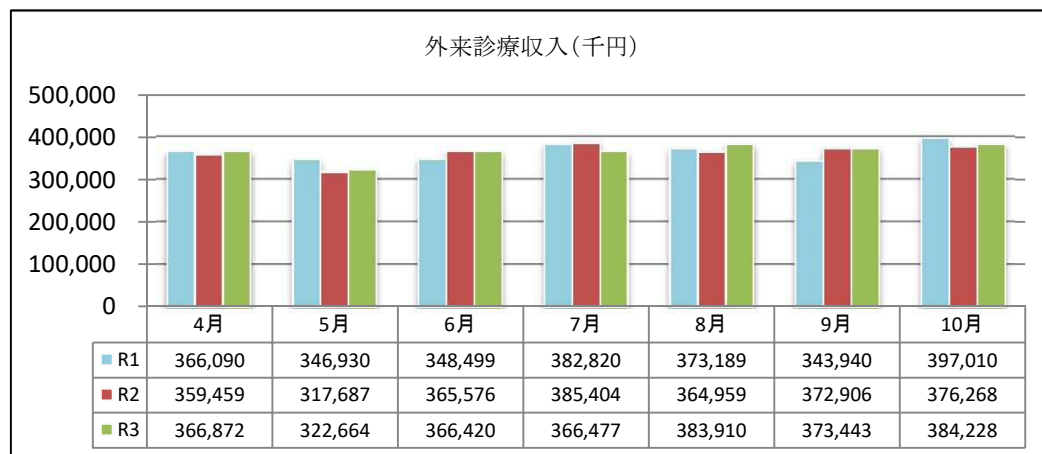
※令和3年度4月から10月までの累計は、10,373人となり、令和2年度より46人増加した。

7 外来患者延べ数の推移



※令和3年度4月から10月までの累計は、135,201人となり、令和2年度より2,350人増加した。

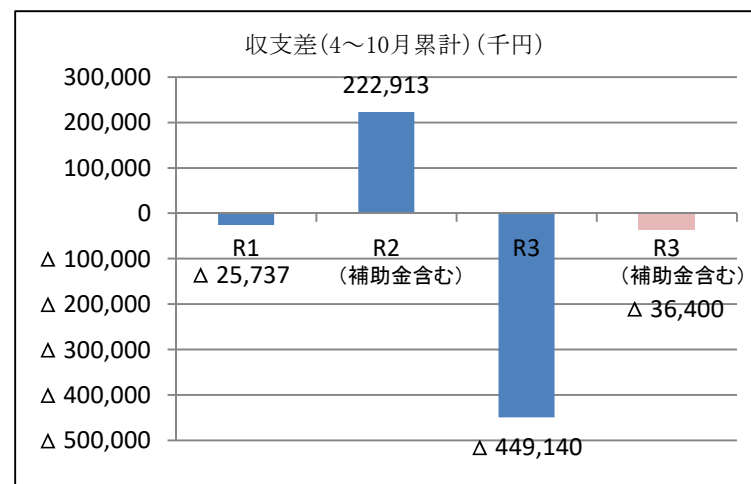
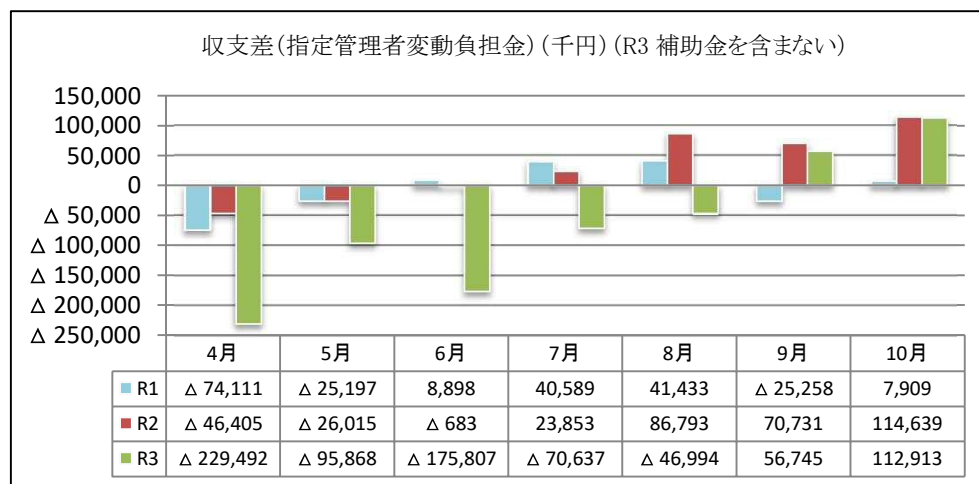
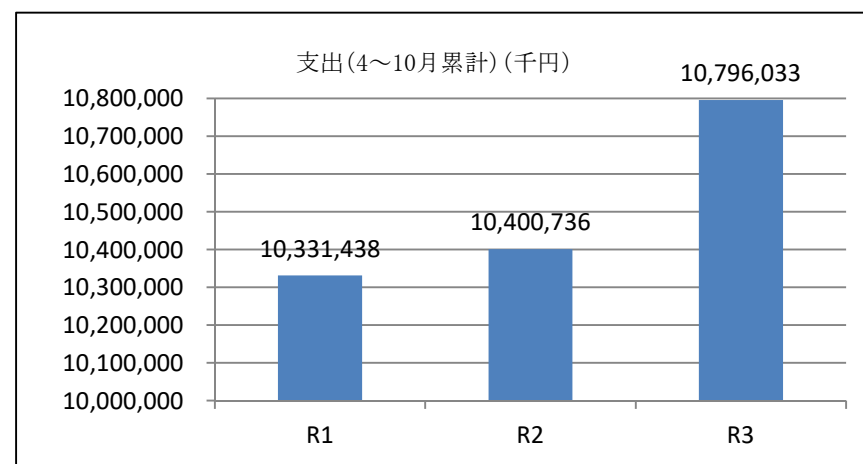
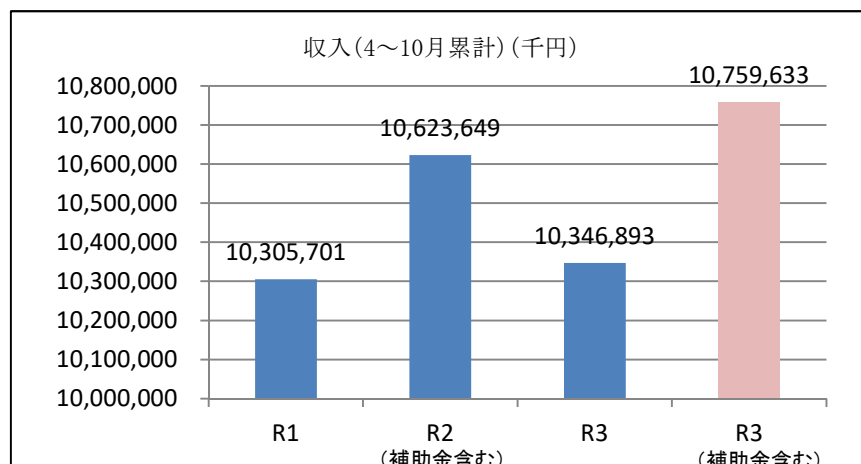
8 外来診療収入・外来診療単価の推移



※外来診療収入は、令和2年度4月から10月までの累計より、21,755千円増収となった。

※外来診療単価は、令和2年度4月から10月までより186円下回って、18,950円となった。

9 収支状況の推移



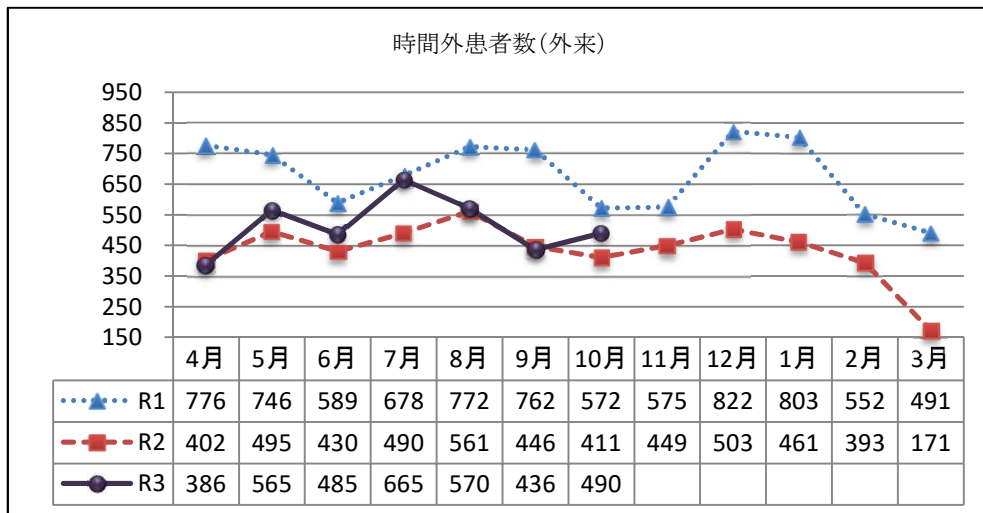
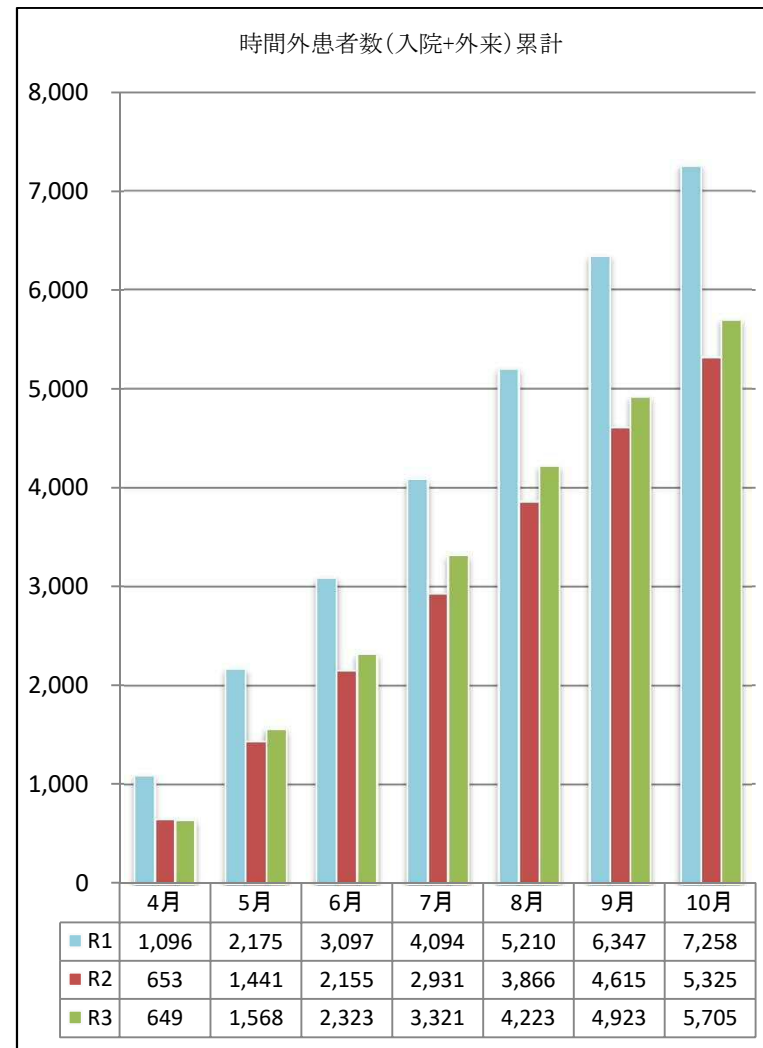
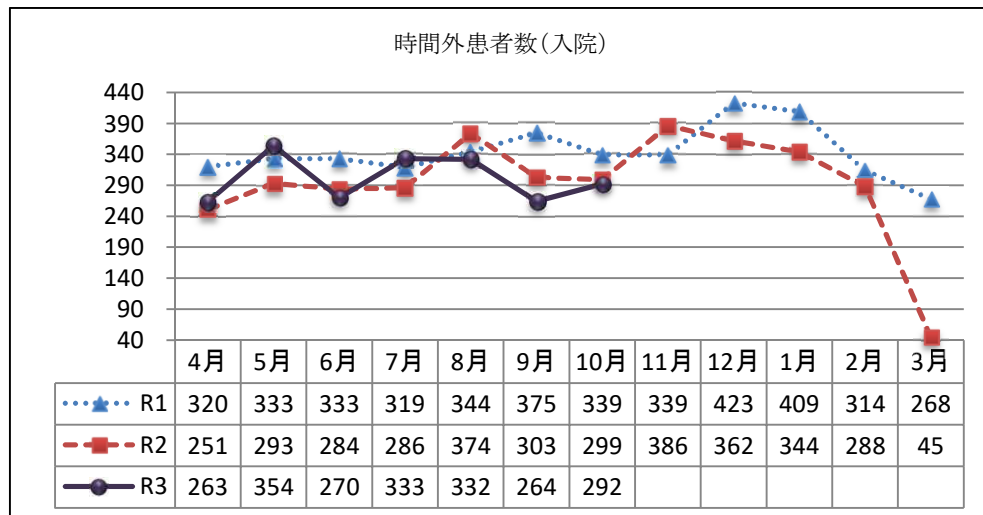
※収入は、新型コロナウイルス感染症対策事業費補助金の交付を含め、令和2年度4月から10月までの累計より135,984千円増加した。

※支出は、令和2年度4月から10月までの累計より395,297千円増加した。

※収支差は、新型コロナウイルス感染症対策事業費補助金の交付を含め、令和3年度4月から10月までの累計で36,400千円の赤字となった。

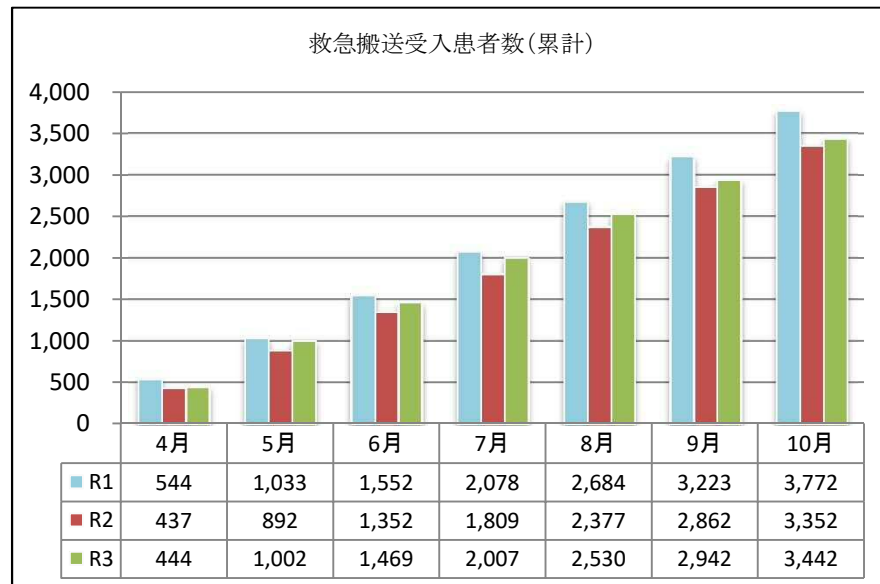
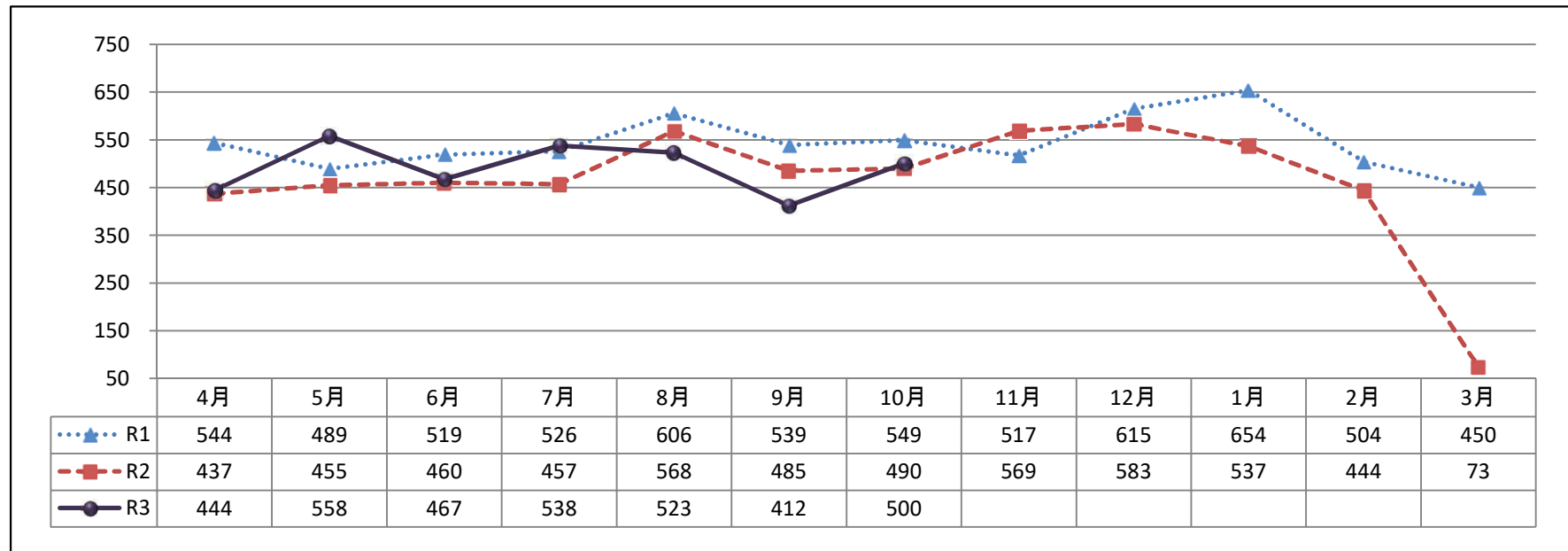
參考資料

1 時間外患者数の推移



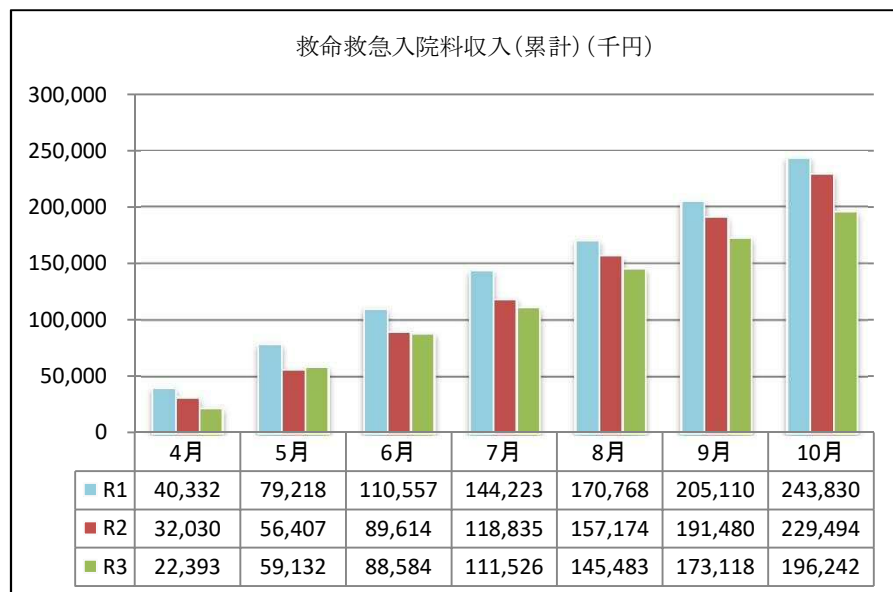
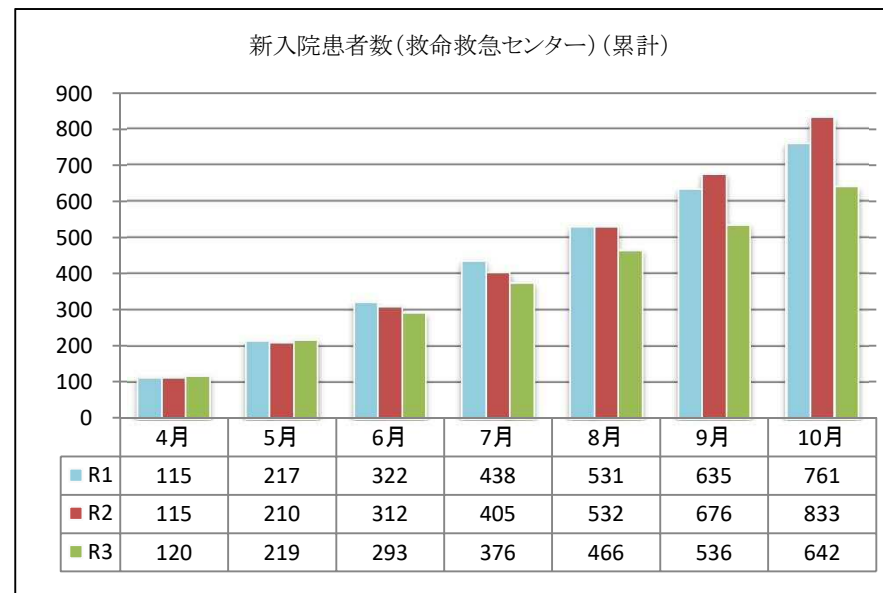
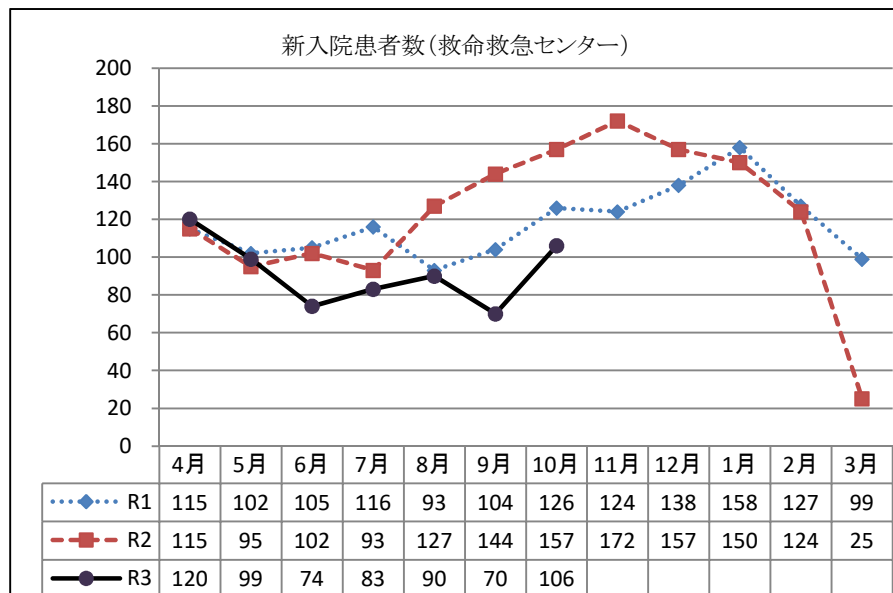
※令和3年度4月から10月までの累計は、5,705人となり、令和2年度より380人（入院18人・外来362人）増加した。

2 救急搬送受入患者数の推移



※令和3年度4月から10月までの累計は、3,442人となり、令和2年度より90人（入院13人・外来77人）増加した。

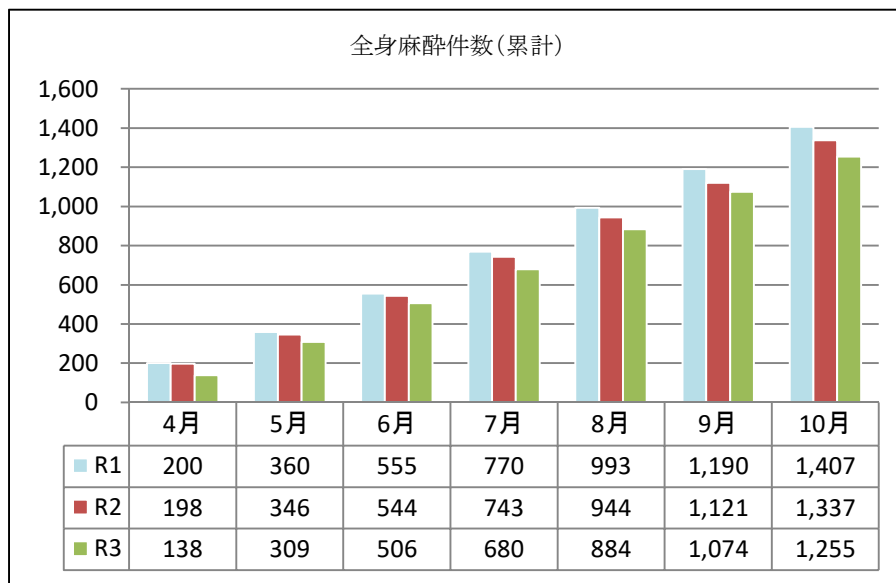
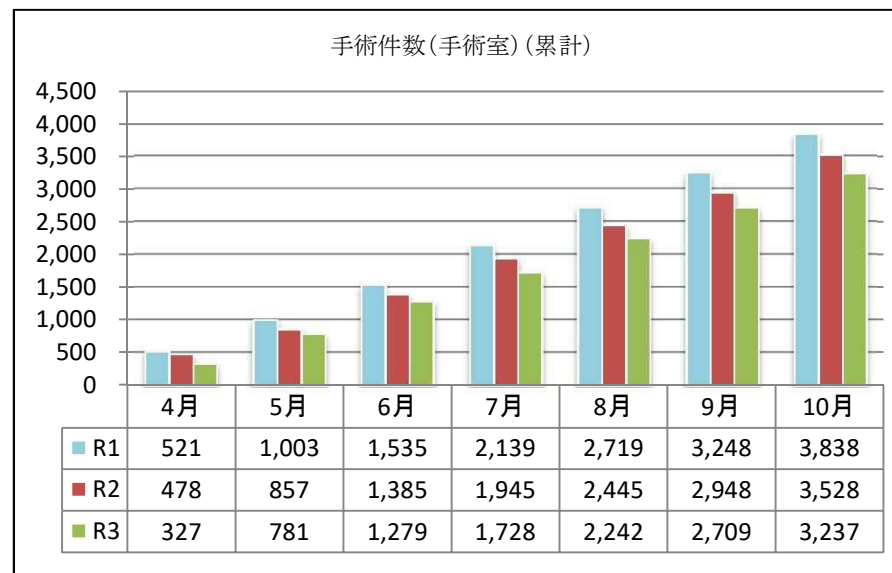
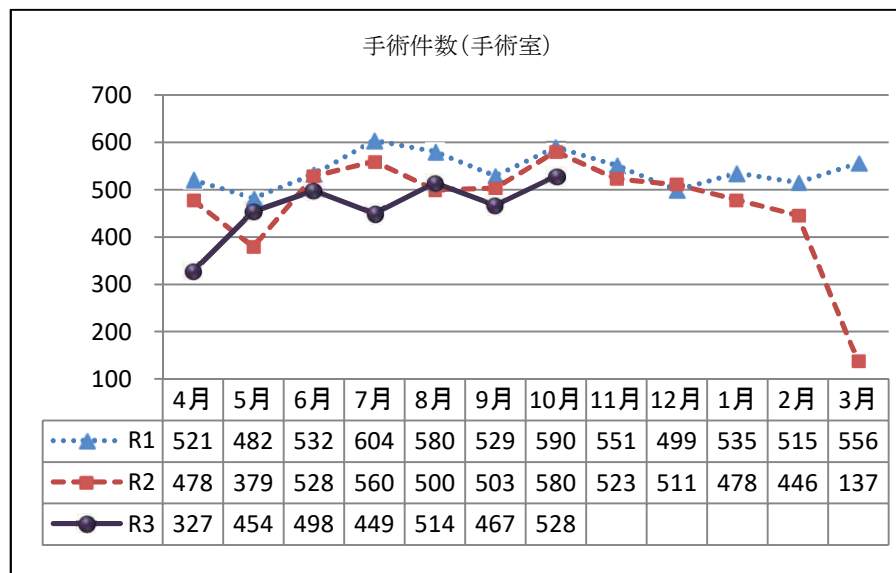
3 救命救急センターの新入院患者数等の推移



※令和3年度4月から10月までの救命救急センター新入院患者数の累計は、642人となり、令和2年度より191人減少した。

※令和3年度4月から10月までの救命救急入院料収入の累計は、令和2年度より33,252千円減少した。

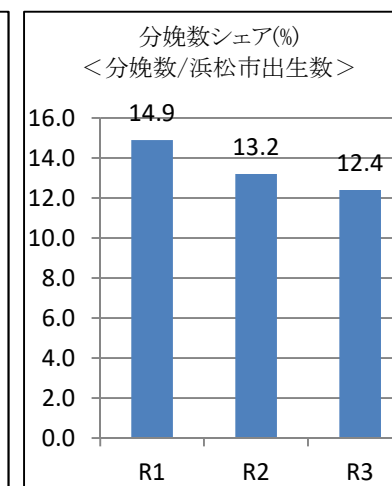
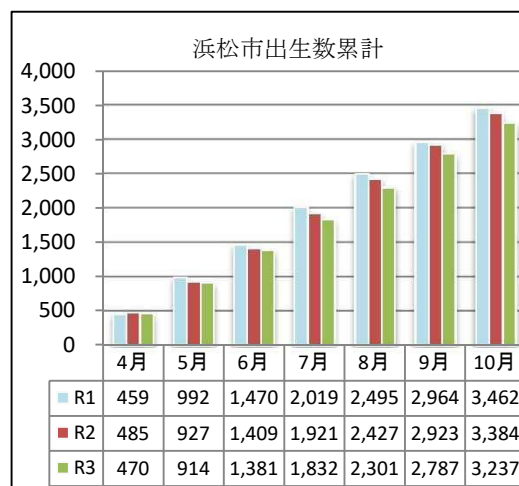
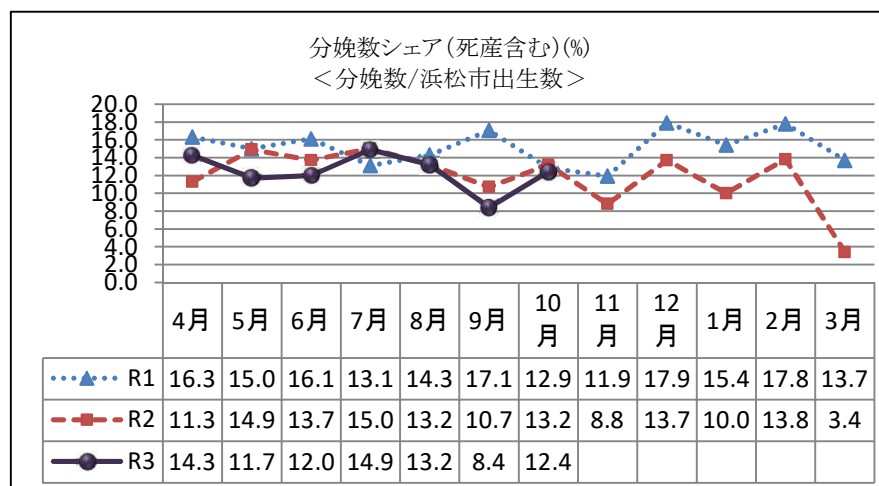
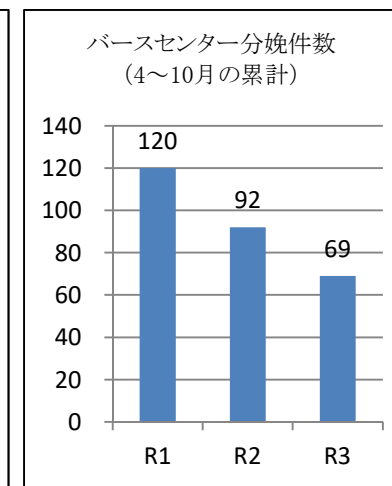
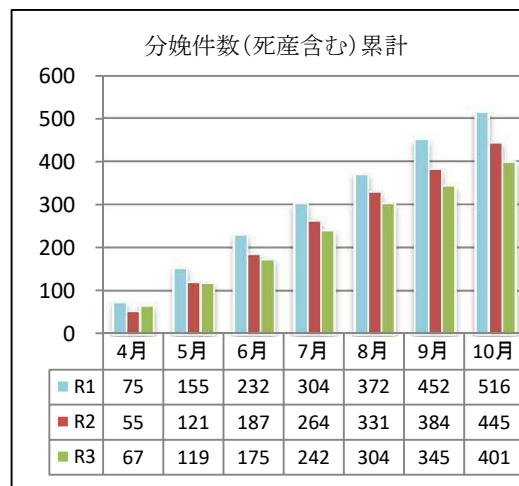
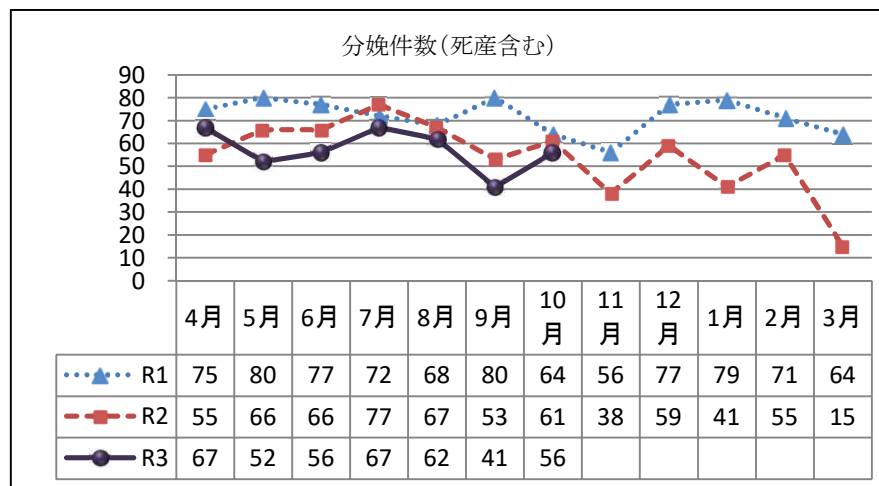
4 手術件数（手術室）の推移



※令和3年度4月から10月までの手術件数の累計は、3,237件となり、令和2年度より291件（入院183件・外来108件）減少した。

※令和3年度4月から10月までの全身麻酔件数の累計は、1,255件となり、令和2年度より82件減少した。

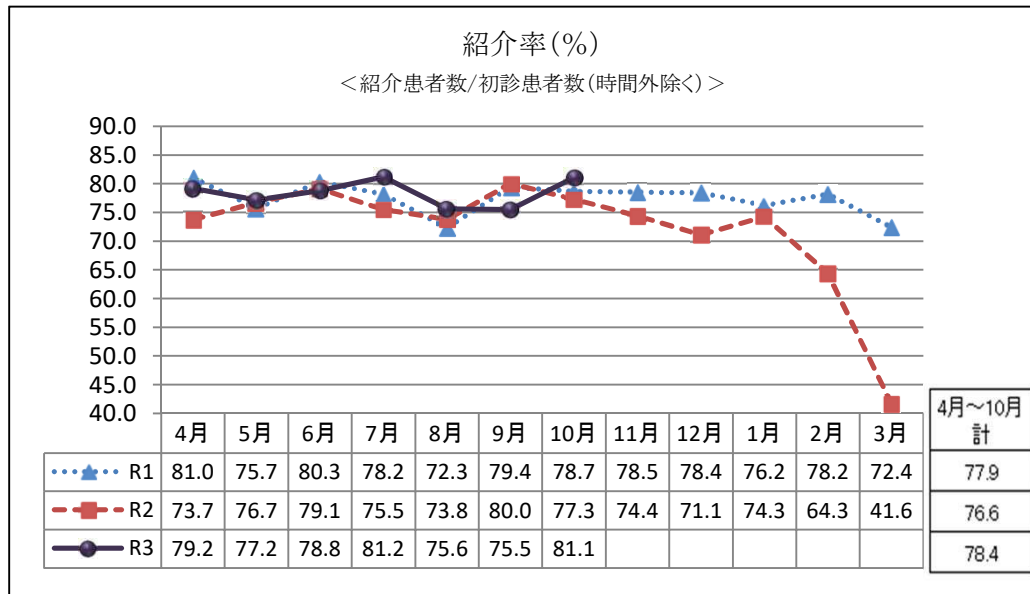
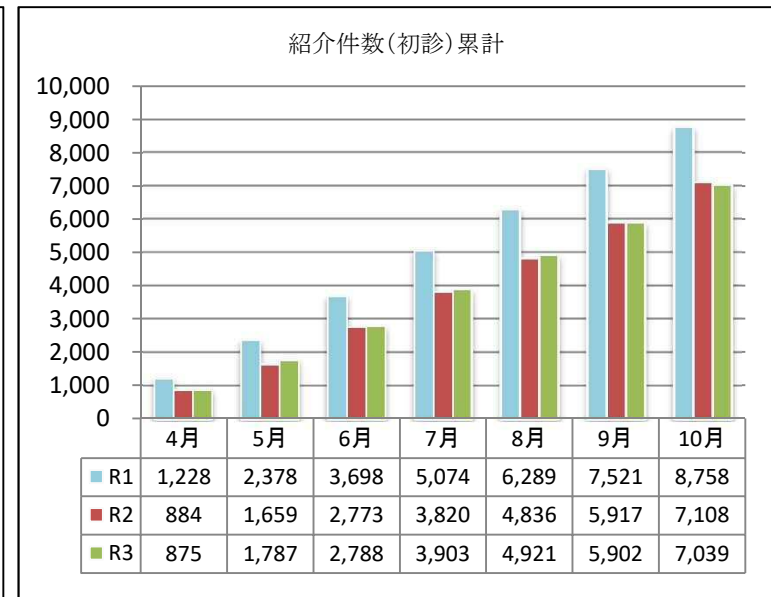
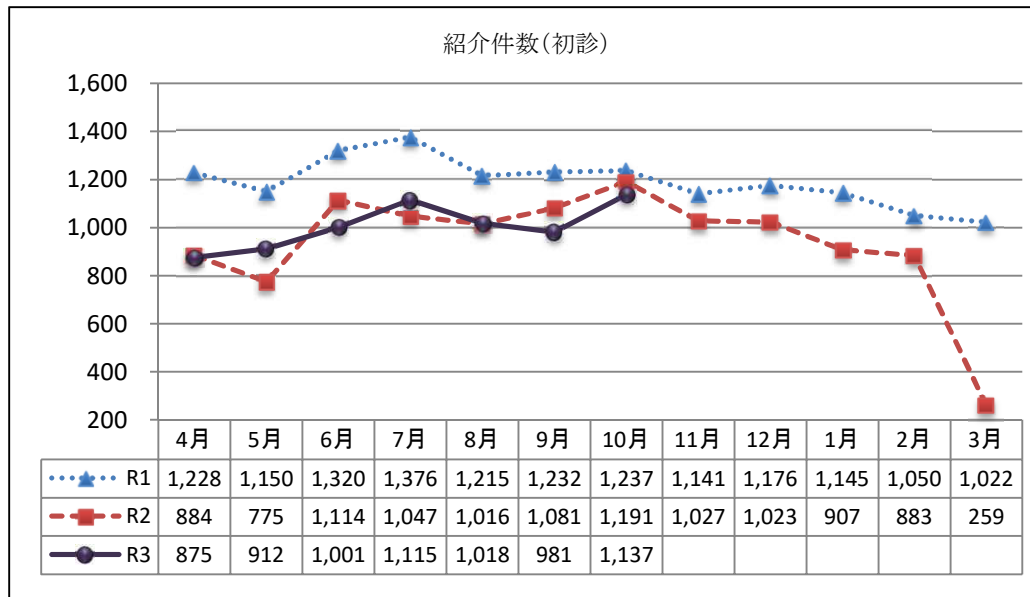
5 分娩件数の推移



※令和3年度4月から10月までの分娩件数の累計は、401件となり、令和2年度より44件減少した。
(バースセンターは23件の減少)

※令和3年度4月から10月までの分娩シェア率は、令和2年度より0.8ポイント減の12.4%となった。

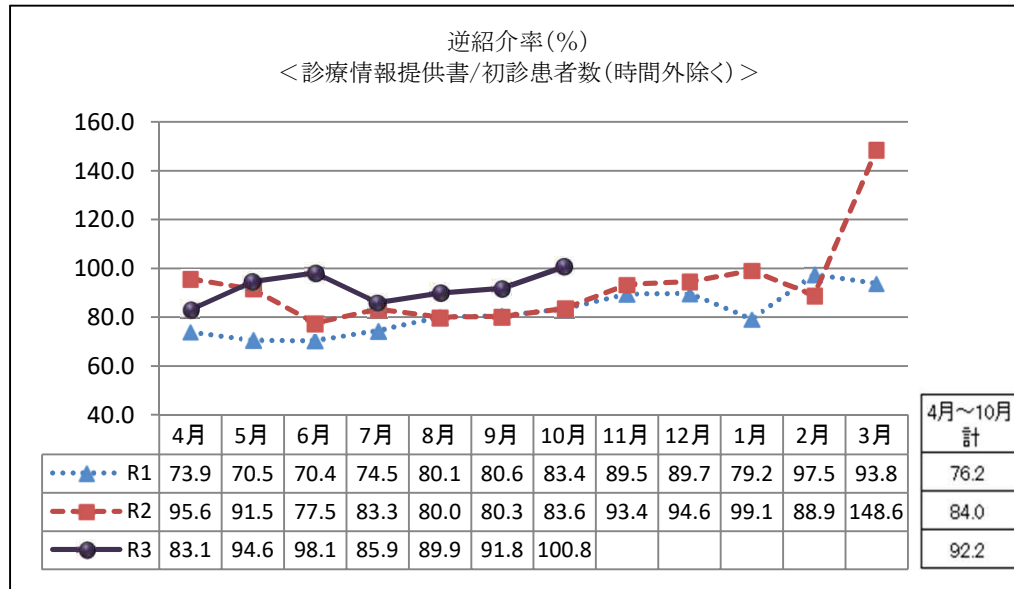
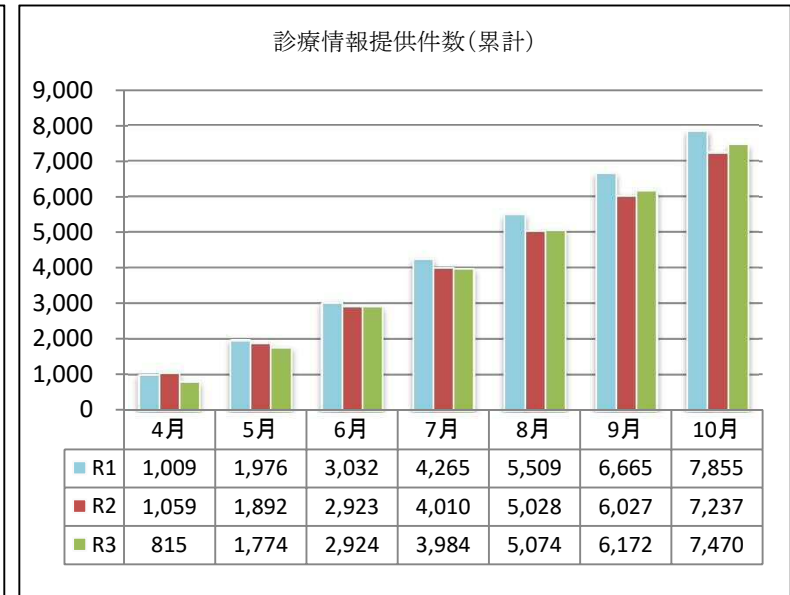
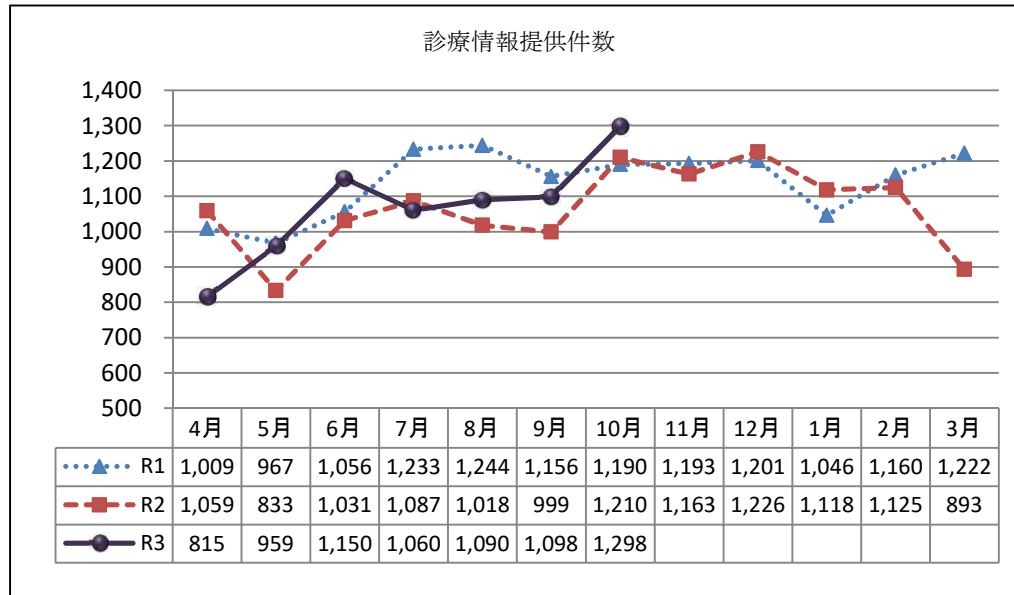
6 紹介率の推移



※令和3年度4月から10月までの紹介件数の累計は、7,039件となり、令和2年度より69件減少した。

※令和3年度4月から10月までの紹介率は令和2年度より1.8ポイント増の78.4%となった。

7 逆紹介率の推移

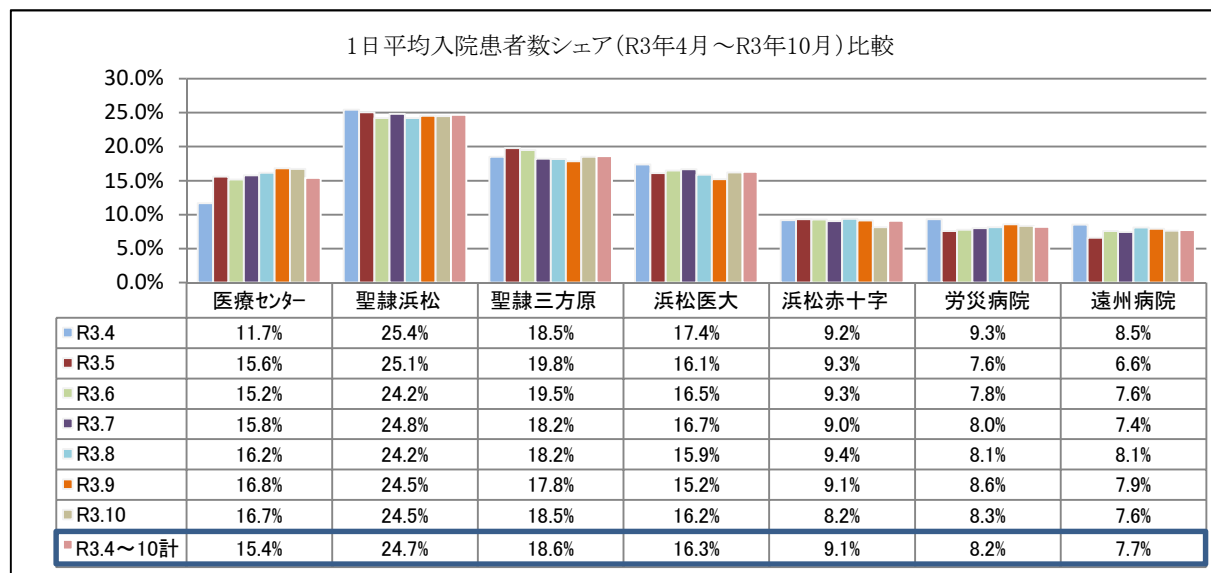
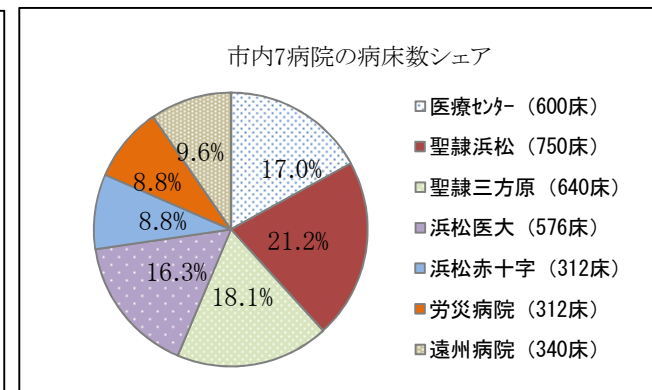
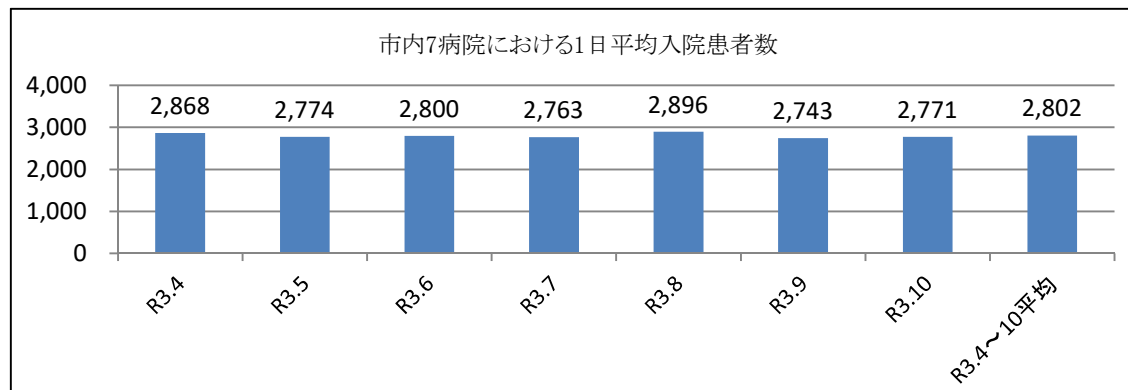


※令和3年度4月から10月までの診療情報提供件数の累計は、7,470件となり、令和2年度より233件増加した。

※令和3年度4月から10月までの逆紹介率は令和2年度より8.2ポイント増の92.2%となった。

8 市内7病院との比較

①1日平均入院患者数



※浜松医療センター(感染6床除く)

※聖隷三方原病院
(おおぞら療育センター170床、結核20床、精神104床除く)

※浜松医科大学(精神37床除く)

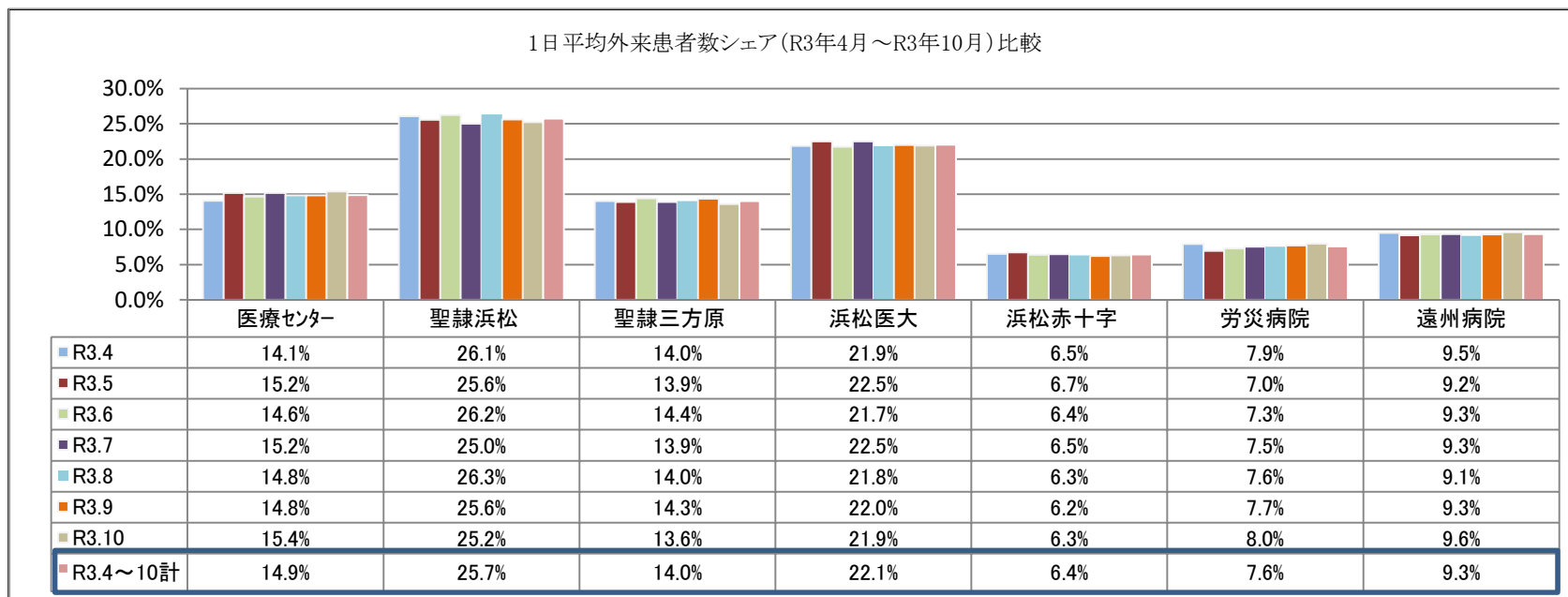
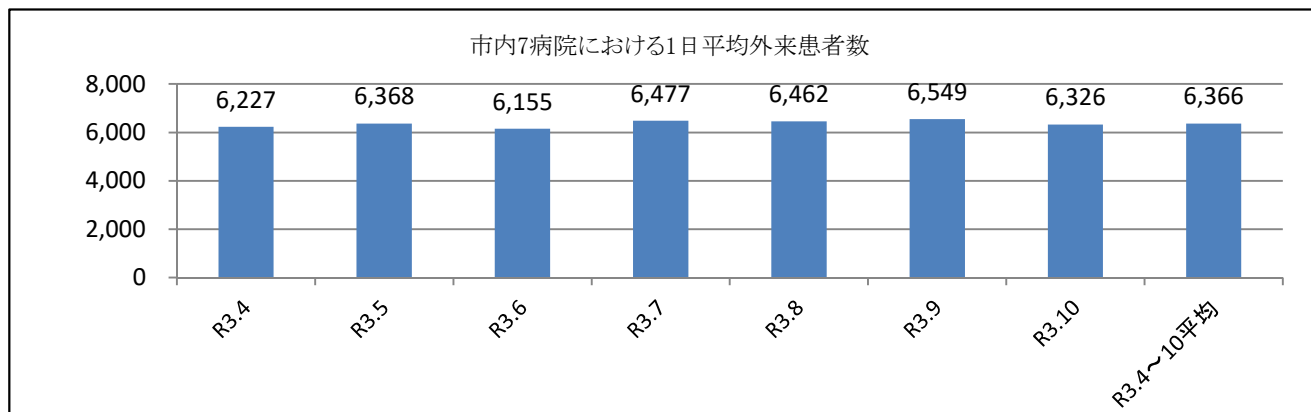
※遠州病院(回復期60床除く)

※市内7病院における1日平均入院患者数は、約2,802人で推移している。

※市内7病院における当院の病床数シェアは、17.0%となっている。

※令和3年度4月から10月までの1日平均入院患者数シェアは、令和2年度より0.7ポイント減の15.4%であった。

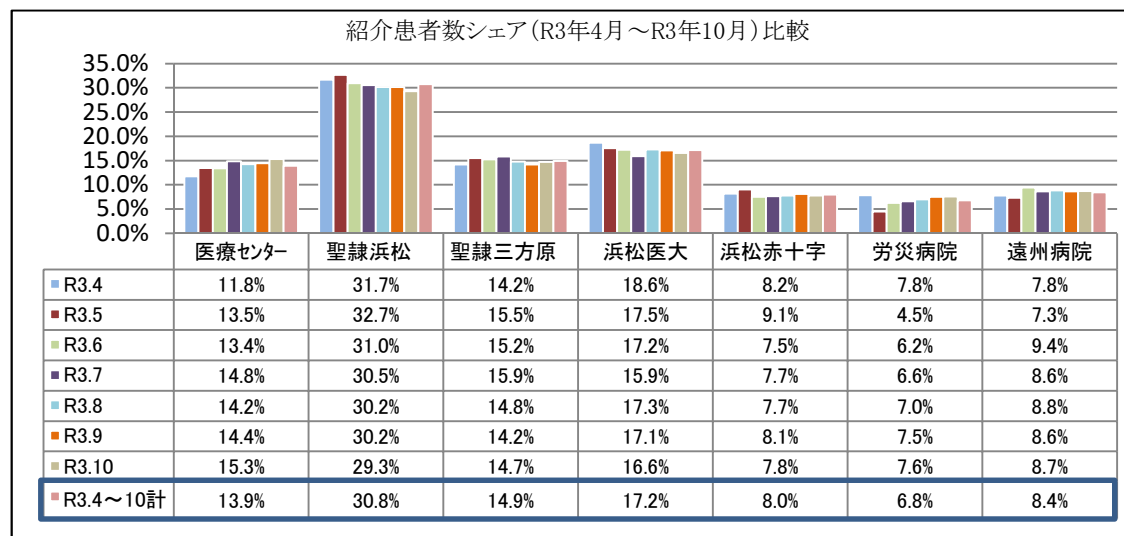
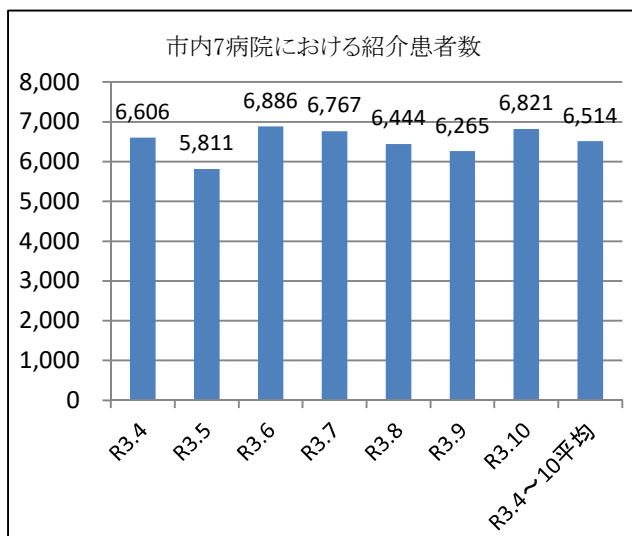
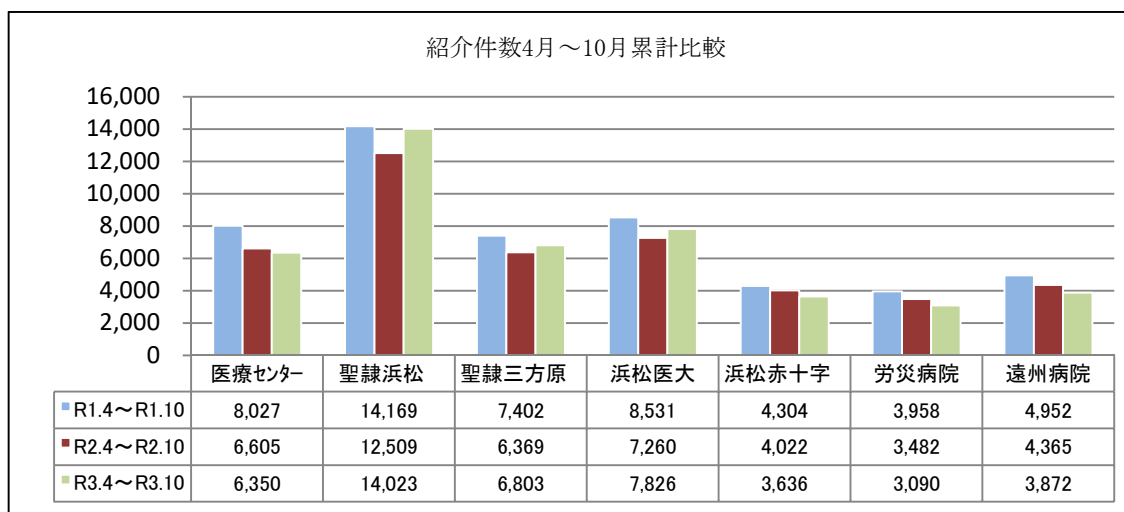
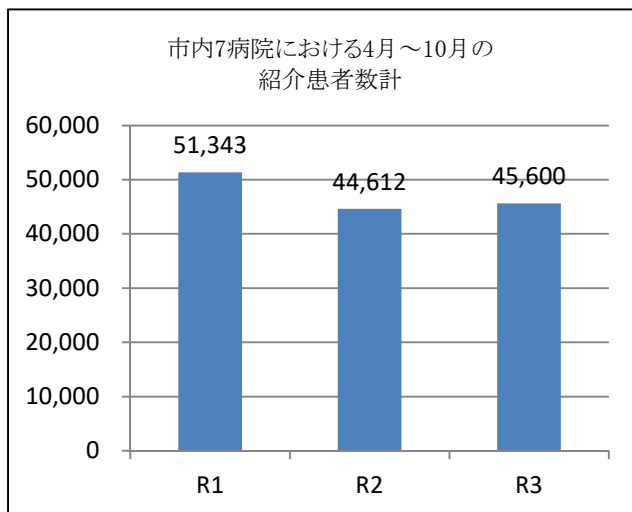
②1日平均外来患者数



※市内7病院における1日平均外来患者数は、約6,366人で推移している。

※令和3年度4月から10月までの1日平均外来患者数シェアは、令和2年度より0.5ポイント減の14.9%であった。

③紹介患者数



※市内7病院における紹介患者数は、約6,514人/月で推移している。

※令和3年度4月から10月までの紹介患者数シェアは、令和2年度より0.9ポイント減の13.9%であった。