

令和3年6月30日

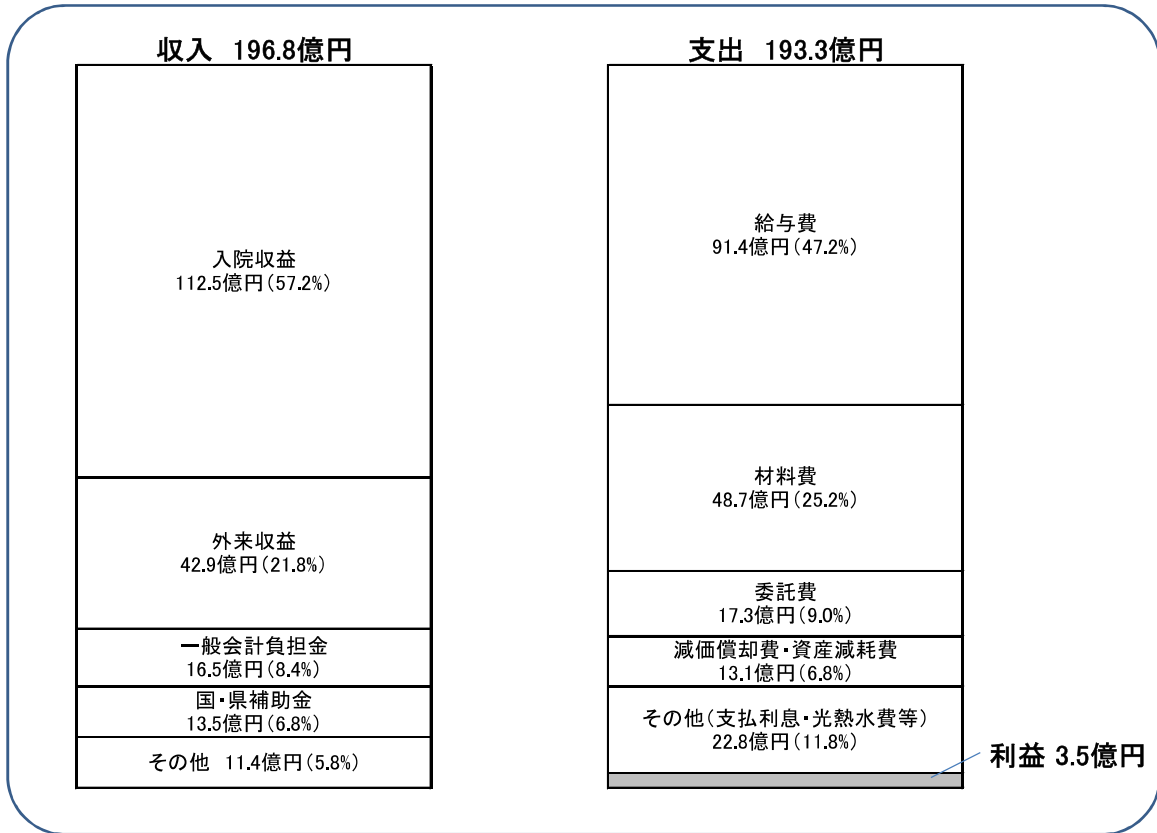
大型公共施設建設調査特別委員会

健康福祉部病院管理課

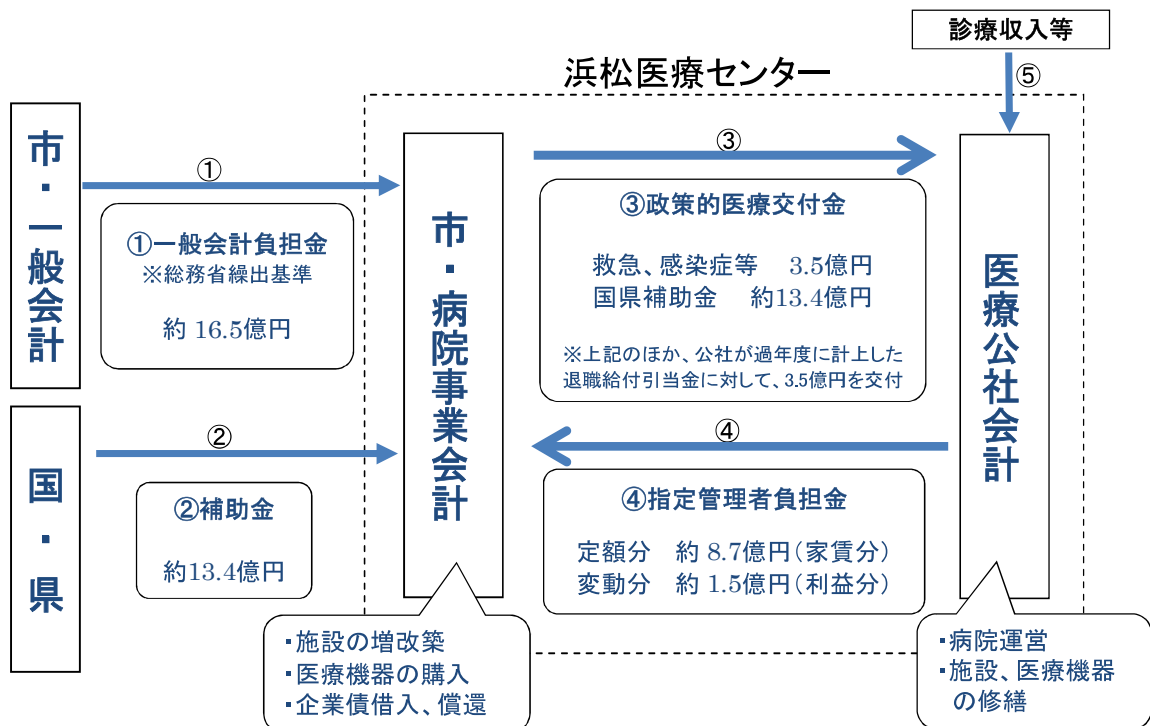
令和2年度浜松医療センター決算速報について

- | | |
|------------------|-----|
| 1 収益的収支の決算速報（連結） | 資料1 |
| 2 資本的収支の決算速報 | 資料2 |
| 3 患者数等の状況について | 資料3 |

(1) 浜松医療センター 収益的収支の決算速報(連結)



【参考】 病院事業会計のしくみ



※数値は令和2年度決算額

浜松医療センター 収益的収支の決算速報(連結)

(単位:千円)

区分	令和2年度決算額				令和元年度決算額				比較 a - b
	病院事業会計	医療公社会計	相殺	連結 a	病院事業会計	医療公社会計	相殺	連結 b	
医業収益	275,735	16,567,700	△ 275,735	16,567,700	273,364	17,611,178	△ 273,364	17,611,178	△ 1,043,478
入院収益 (入院延べ患者数)		⑤ 11,251,380 (169,813人)		11,251,380 (169,813人)		12,086,666 (185,418人)		12,086,666 (185,418人)	△ 835,286 (△15,605人)
外来収益 (外来延べ患者数)		⑤ 4,295,506 (228,846人)		4,295,506 (228,846人)		4,423,190 (252,154人)		4,423,190 (252,154人)	△ 127,684 (△23,308人)
その他医業収益		⑤ 745,079		745,079		827,958		827,958	△ 82,879
一般会計負担金	① 275,735			275,735	273,364			273,364	2,371
政策的医療交付金		275,735	③ △ 275,735	0		273,364	△ 273,364	0	0
医業外収益	3,805,721	1,737,666	△ 2,427,246	3,116,141	2,522,481	448,176	△ 1,093,087	1,877,570	1,238,571
受取利息	1,545	10,214		11,759	1,207	9,162		10,369	1,390
一般会計負担金	① 1,378,208			1,378,208	1,424,856			1,424,856	△ 46,648
指定管理者 負担金	868,625		④ △ 868,625	0	860,728		△ 860,728	0	0
変動分	146,212		④ △ 146,212	0	133,873		△ 133,873	0	0
国・県補助金	② 1,338,144	7,963	③ 0	1,346,107	71,850	9,042	3,184	84,076	1,262,031
長期前受金戻入	50,926			50,926	27,883			27,883	23,043
その他医業外収益	22,061	⑤ 307,080		329,141	2,084	328,302		330,386	△ 1,245
政策的医療交付金		1,412,409	③ △ 1,412,409	0		101,670	△ 101,670	0	0
特別利益	1,858	0	0	1,858	0	0	0	0	1,858
過年度損益修正益	0	0	0	0	0	0	0	0	0
その他特別利益	1,858	0	0	1,858	0	0	0	0	1,858
収益合計	4,083,314	18,305,366	△ 2,702,981	19,685,699	2,795,845	18,059,354	△ 1,366,451	19,488,748	196,951
医業費用	3,108,682	18,156,356	△ 2,702,981	18,562,057	1,948,598	18,059,354	△ 1,366,451	18,641,501	△ 79,444
給与費	10,975	9,127,646		9,138,621	10,720	9,017,663		9,028,383	110,238
材料費		4,869,598		4,869,598		5,039,273		5,039,273	△ 169,675
減価償却費	1,042,610	255,080		1,297,690	992,936	237,624		1,230,560	67,130
資産減耗費	9,668			9,668	48,378			48,378	△ 38,710
その他の経費	7,285	2,889,195		2,896,480	124,714	2,770,193		2,894,907	1,573
指定管理者 負担金		868,625	△ 868,625	0		860,728	△ 860,728	0	0
変動分		146,212	△ 146,212	0		133,873	△ 133,873	0	0
政策的医療交付金	2,038,144		△ 1,688,144	350,000	771,850		△ 371,850	400,000	△ 50,000
医業外費用	377,465	0	0	377,465	392,480	0	0	392,480	△ 15,015
支払利息	246,027			246,027	280,167			280,167	△ 34,140
長期前払消費税償却	38,956			38,956	39,937			39,937	△ 981
その他(消費税等)	92,482			92,482	72,376			72,376	20,106
特別損失	393,352	0	0	393,352	5,701	0	0	5,701	387,651
過年度損益修正損				0				0	0
その他特別損失	393,352			393,352	5,701			5,701	387,651
費用合計	3,879,499	18,156,356	△ 2,702,981	19,332,874	2,346,779	18,059,354	△ 1,366,451	19,039,682	293,192
当年度純利益	203,815	149,010	0	352,825	449,066	0	0	449,066	△ 96,241

・令和2年度病院事業会計の特別損失393,352千円は、医療公社の過年度分の指定管理者負担金(変動分)の精算。

・令和2年度医療公社会計の当年度純利益149,010千円は、特定費用準備資金として積立て、後年度の費用に充当する。

(2) 浜松医療センター 資本的収支の決算速報

病院事業会計

(単位:千円)

区分		令和2年度	令和元年度	比較(R2-R元)
収入	企業債	615,100	293,800	321,300
	国庫・県支出金	96,427	133,439	△ 37,012
	負担金	25,431	0	25,431
	固定資産売却代金等	341	0	341
	収入計 A	737,299	427,239	310,060
支出	施設改良費	698,161	95,329	602,832
	固定資産購入費	501,360	793,385	△ 292,025
	企業債償還費	1,080,413	1,144,660	△ 64,247
	支出計 B	2,279,934	2,033,374	246,560
収支差引 C=A-B		△ 1,542,635	△ 1,606,135	63,500

<補てん財源>

(単位:千円)

区分		令和2年度	令和元年度	比較(R2-R元)
過年度分損益勘定留保資金 D		508,944	100,647	408,297
当年度分損益勘定留保資金 E		1,130,909	1,106,329	24,580
	減価償却費	1,042,610	992,936	49,674
	資産減耗費	9,668	41,869	△ 32,201
	長期前払消費税償却等	131,415	99,407	32,008
	長期前受金戻入	△ 50,926	△ 27,883	△ 23,043
	その他	△ 1,858	0	△ 1,858
減債積立金 F		693,371	700,000	△ 6,629
建設改良積立金 G		797,197	1,258,671	△ 461,474
未処分利益剰余金 H		255,333	491,518	△ 236,185
補てん財源計 I=D+E+F+G+H		3,385,754	3,657,165	△ 271,411
当年度不足額 C		△ 1,542,635	△ 1,606,135	63,500
当年度末補てん財源残高 I+C		1,843,119	2,051,030	△ 207,911

令和2年度 患者数等の状況について

浜松医療センター

〔目次〕

○新型コロナウイルス感染症患者数の推移

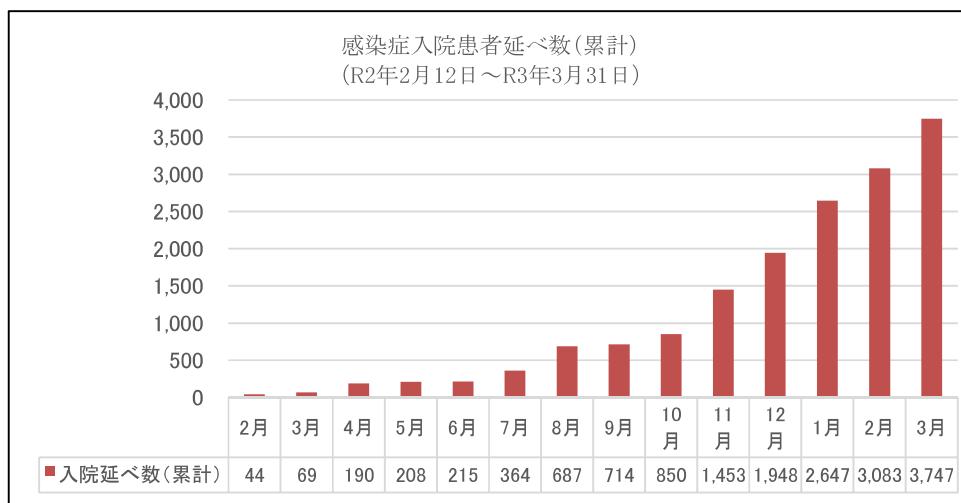
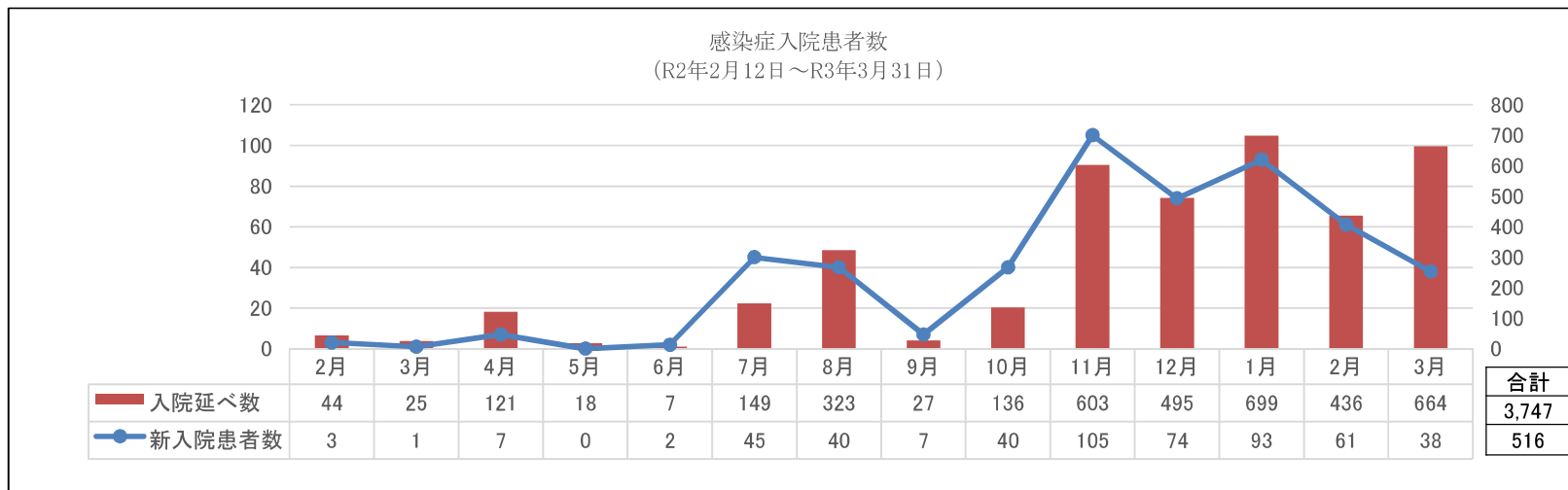
○患者数等の状況について

- 1 新入院患者数の推移
- 2 入院患者延べ数の推移
- 3 1日平均入院患者数の推移
- 4 病床利用率（感染病床6床除く）・平均在院日数の推移
- 5 入院診療収入・入院診療単価の推移
- 6 新外来（初診）患者数の推移
- 7 外来患者延べ数の推移
- 8 外来診療収入・外来診療単価の推移
- 9 収支状況の推移

○参考資料

- 1 時間外患者数の推移
- 2 救急搬送受入患者数の推移
- 3 救命救急センターの患者数等の推移
- 4 手術件数（手術室）の推移
- 5 分娩件数の推移
- 6 紹介率の推移
- 7 逆紹介率の推移
- 8 市内7病院との比較
 - ①1日平均入院患者数
 - ②1日平均外来患者数
 - ③紹介患者数

新型コロナウイルス感染症患者数の推移



※感染症入院患者を令和2年2月12日から受け入れを開始し、令和2年2月から令和3年3月までの新入院患者数の累計は516人、入院延べ患者数の累計は 3,747人となった。

※帰国者・接触者外来の機能を令和2年2月18日から令和2年12月まで実施し、外来延べ患者数の累計は 617人となった。

○感染症患者受入病床＝感染症病床（6床）R2年2月12日～R2年7月27日
一般病棟①（35床）R2年7月28日～現在／一般病棟②（30床）R3年3月6日～R3年3月31日

患者数等の状況について

【総括】

1 患者数の状況（令和2年度4月から3月までの累計前年度比較）

(1) 入院

- ①新入院患者数は12,620人（前年度比1,927人の減）
- ②入院患者延べ数は169,813人（前年度比15,605人の減）
- ③病床利用率は77.4%（前年度比7.0ポイントの減）
- ④平均在院日数は13.3日（前年度比0.6日の延伸）

(2) 外来

- ①新外来（初診）患者数は16,888人（前年度比5,278人の減）
- ②外来患者延べ数は228,846人（前年度比23,308人の減）

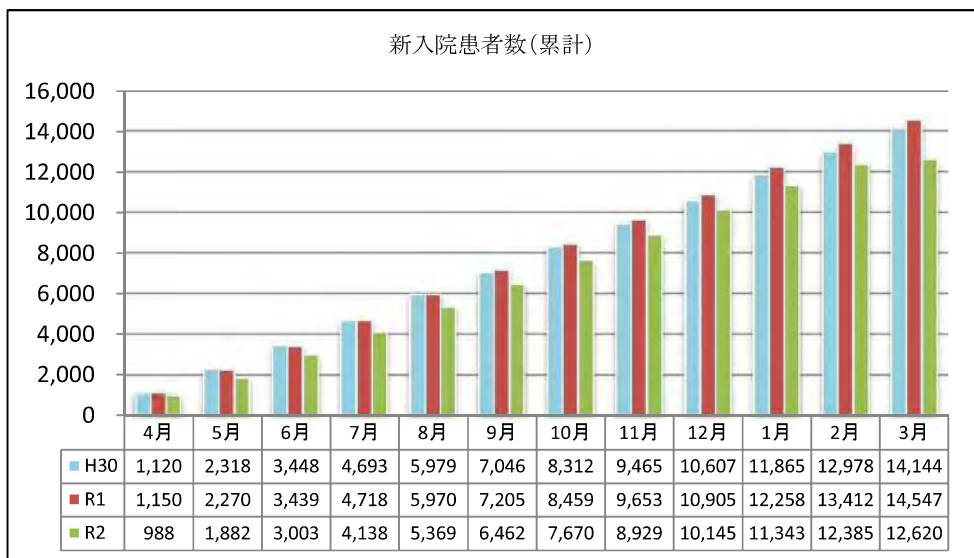
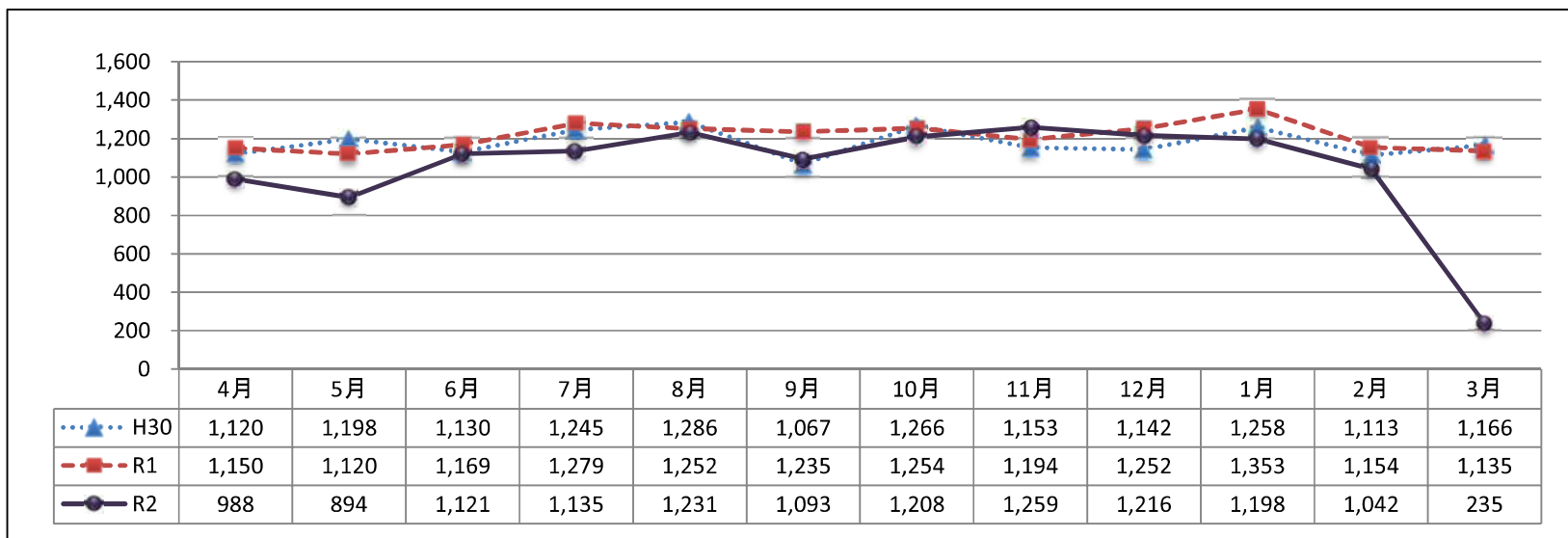
2 収支状況

(1) 収入・支出

- ①収入は18,305,366千円（前年度比246,012千円の増）
- ②支出は18,010,144千円（前年度比84,663千円の増）
- ③収支差は295,222千円の黒字（前年度比161,349千円の増）

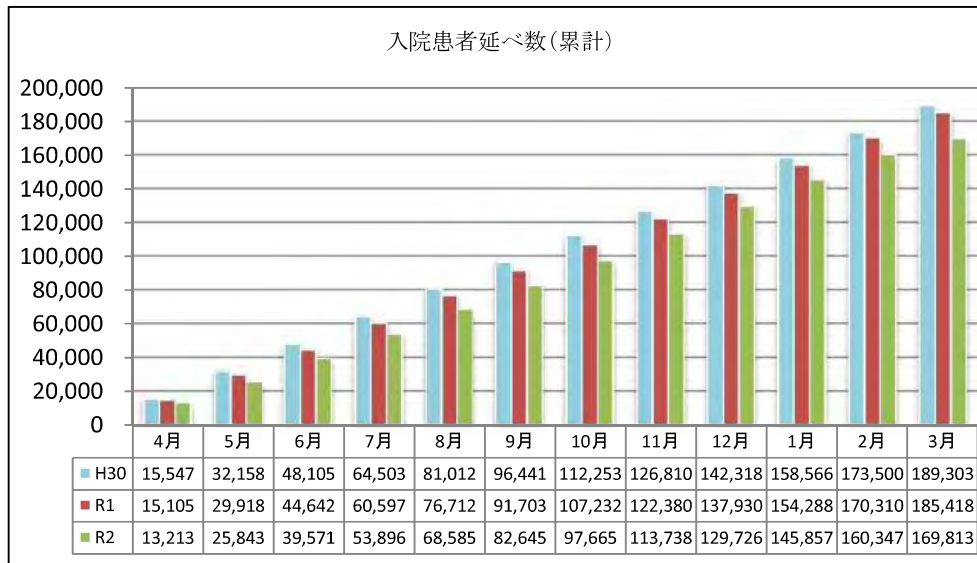
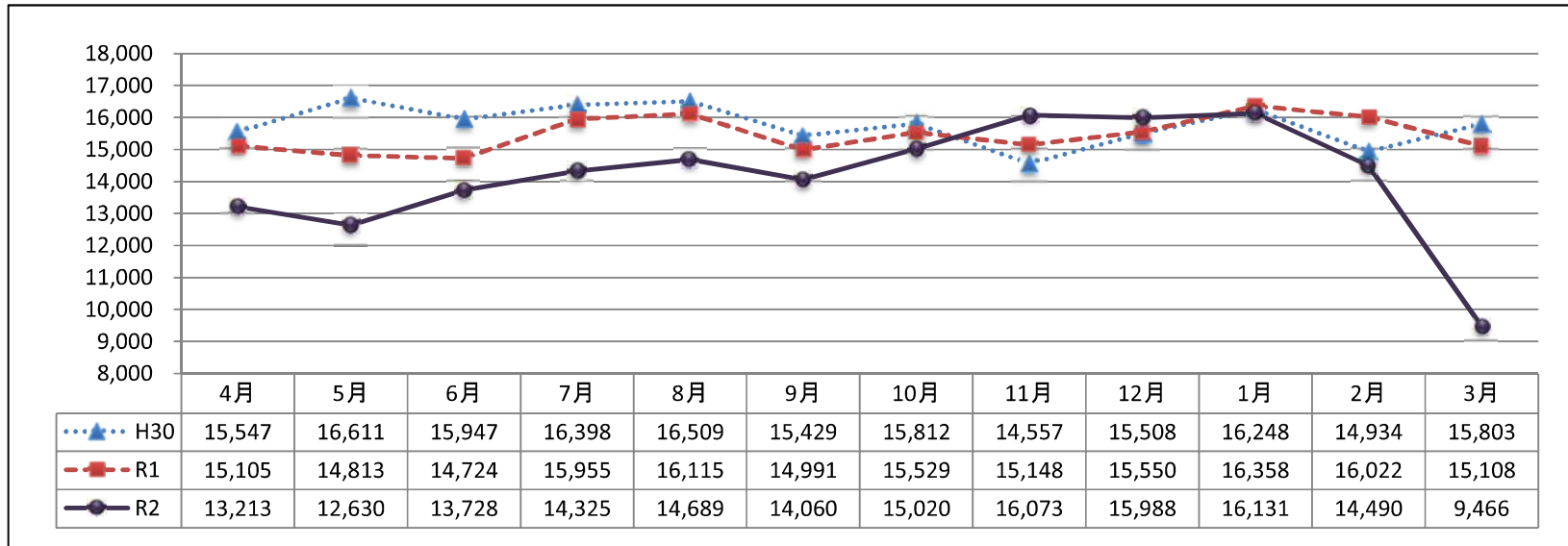
※浜松市へ指定管理者負担金（変動分）146,212千円を納付する前の収支差

1 新入院患者数の推移



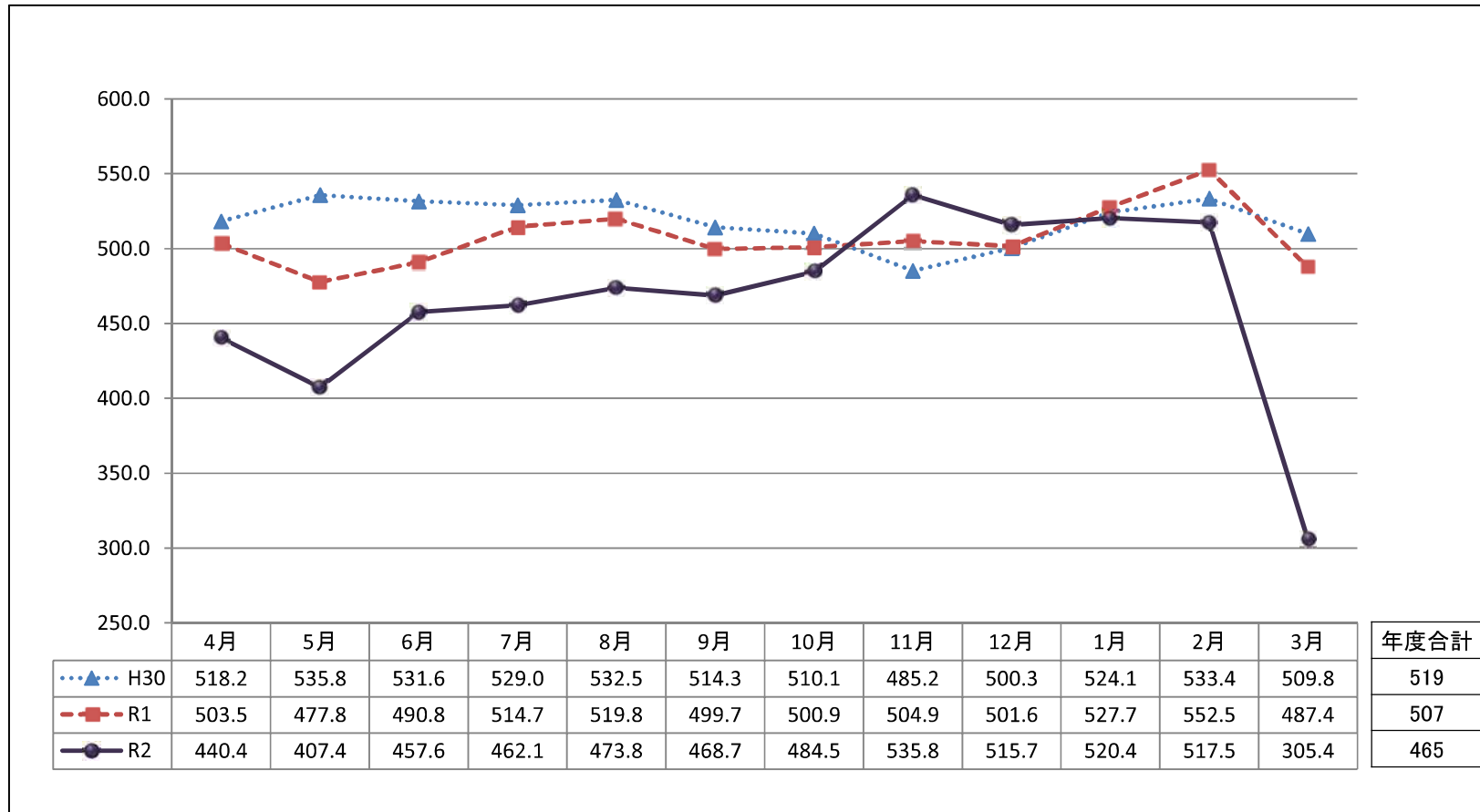
※令和2年度4月から3月までの累計は12,620人となり、令和元年度より1,927人減少した。

2 入院患者延べ数の推移



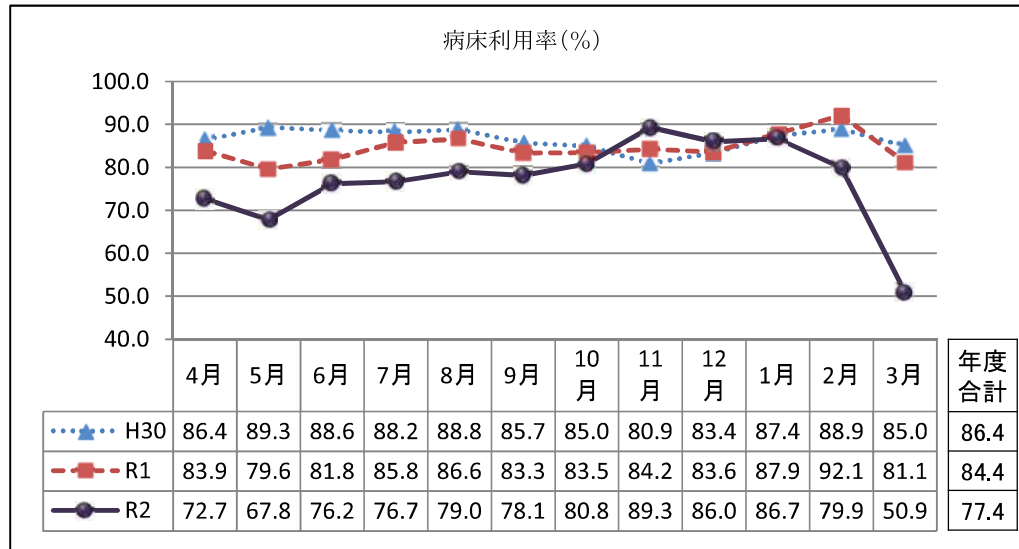
※令和2年度4月から3月までの累計は169,813人となり、令和元年度より15,605人減少した。

3 1日平均入院患者数の推移

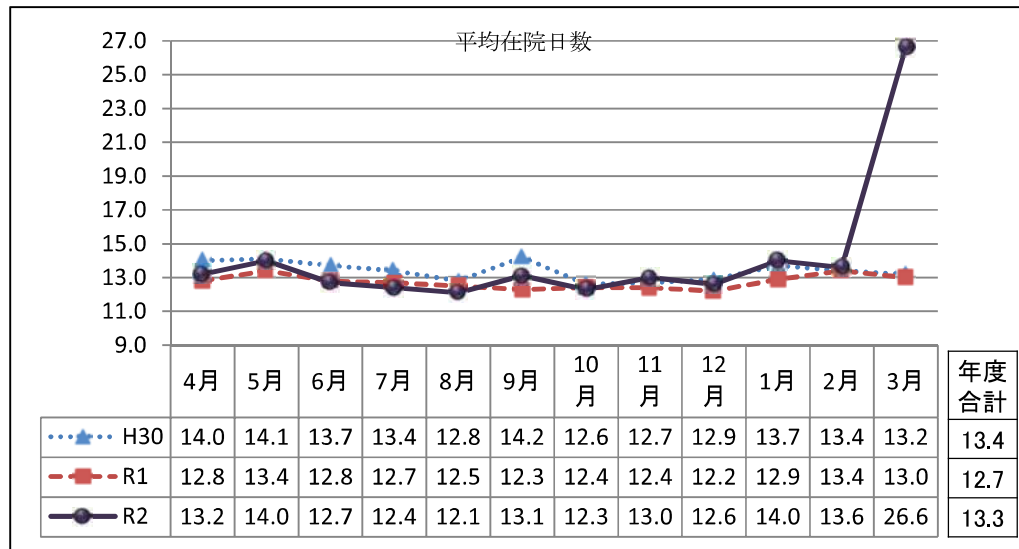


※令和2年度4月から3月までの1日平均入院患者数は465人となり、令和元年度より42人減少した。

4 病床利用率（感染病床6床除く）・平均在院日数の推移

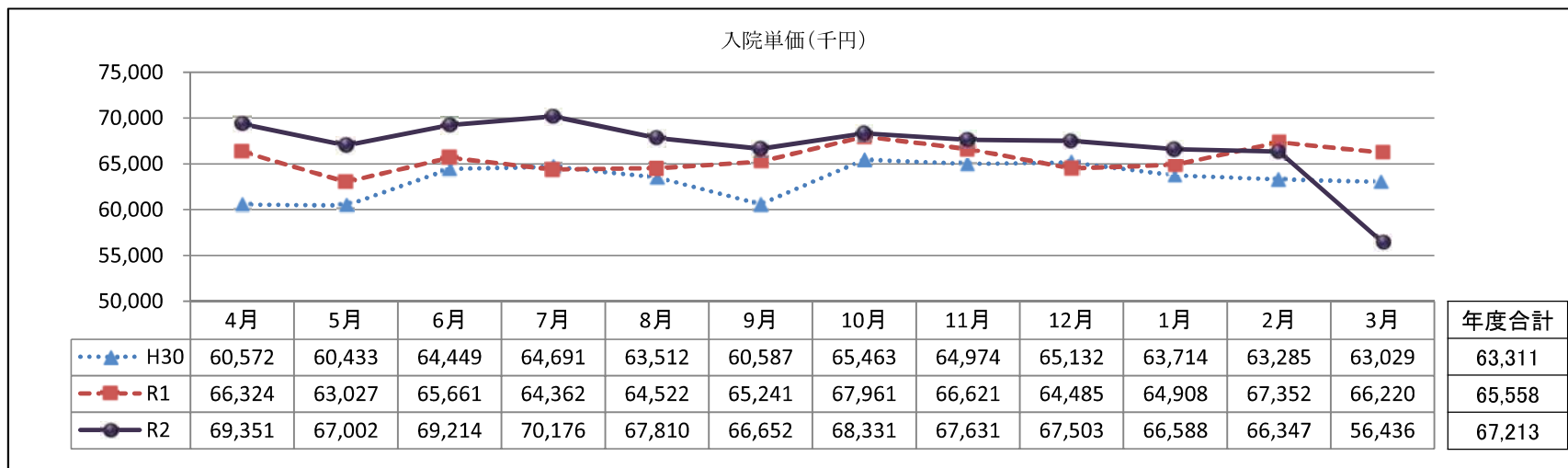
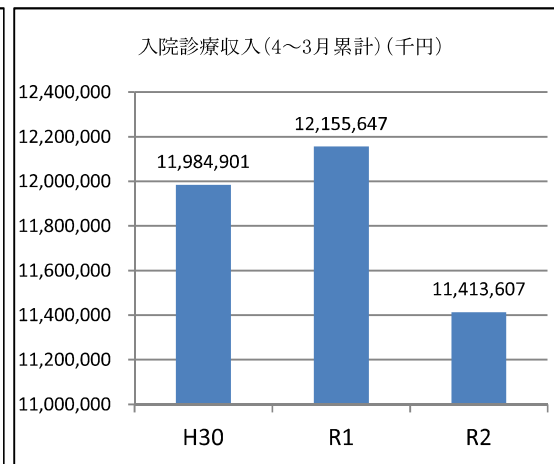
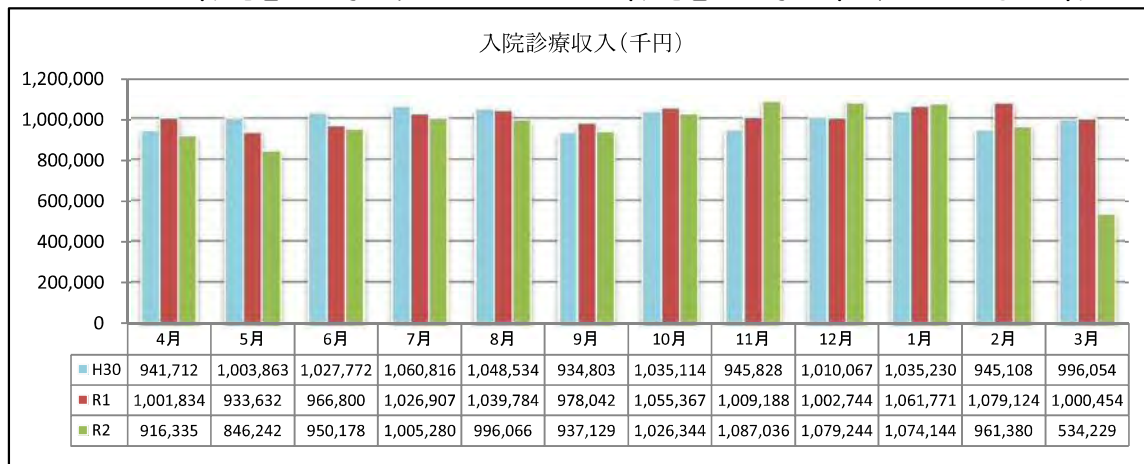


※令和2年度4月から3月までの病床利用率は77.4%となり、令和元年度より7.0ポイント減少した。



※令和2年度4月から3月までの平均在院日数は13.3日となり、令和元年度より0.6日延伸した。

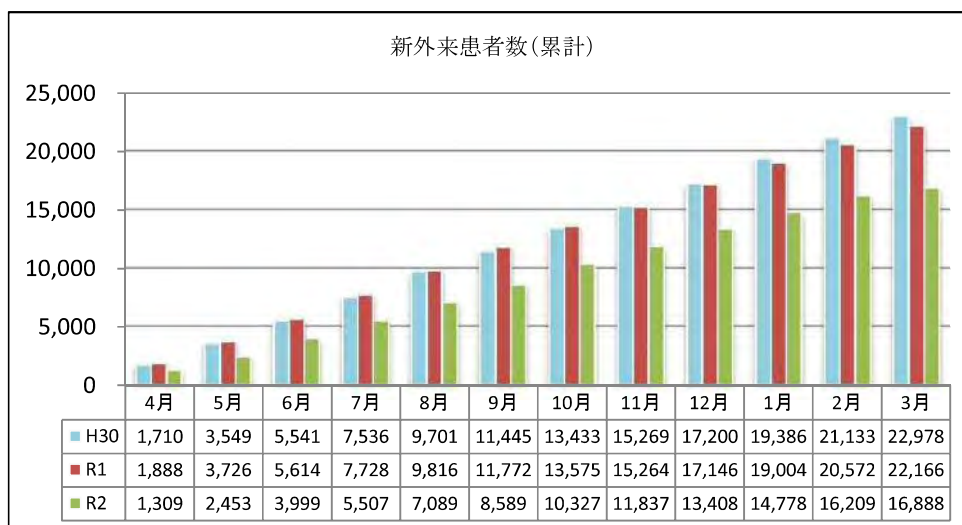
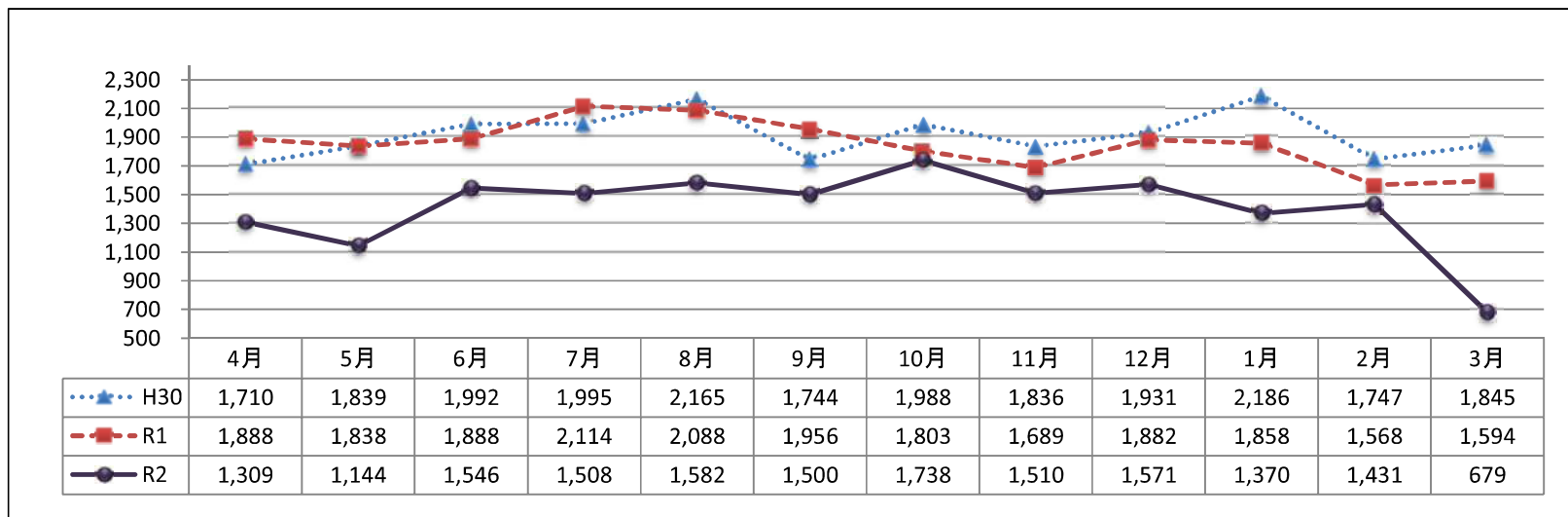
5 入院診療収入・入院診療単価の推移



※入院診療収入は、令和元年度4月から3月までの累計より、742,040千円の減収となった。

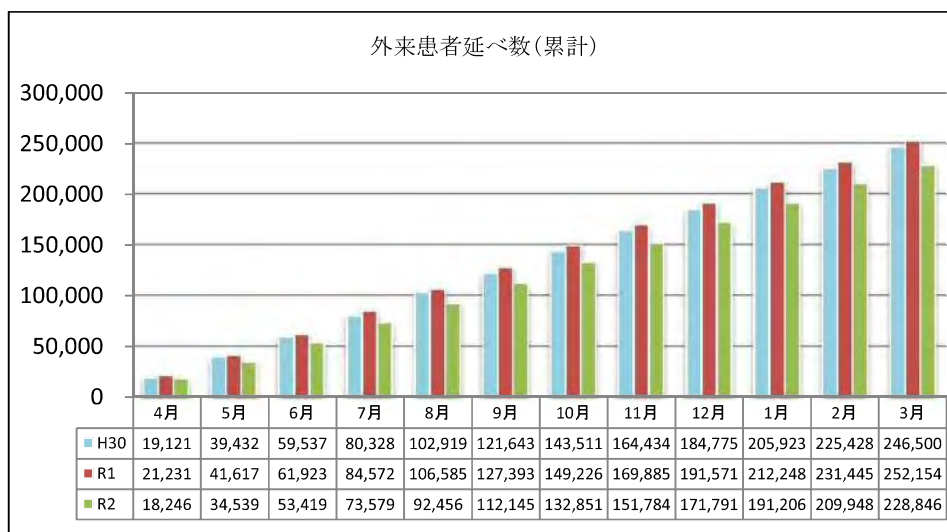
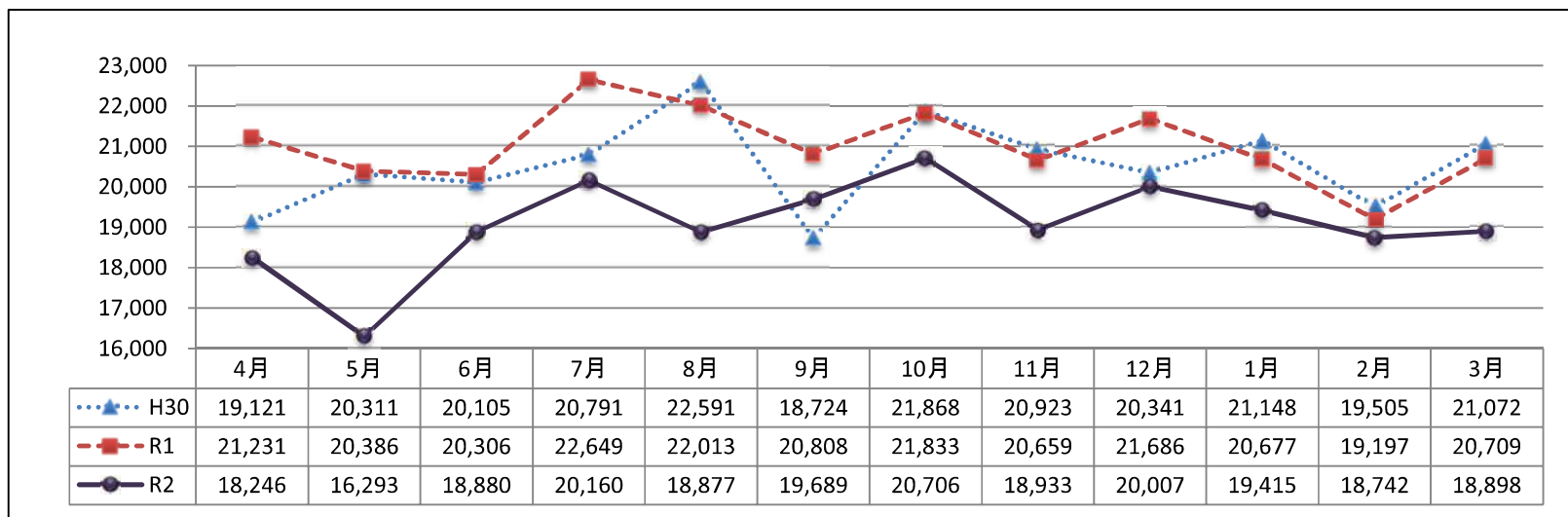
※入院診療単価は、令和元年度4月から3月までより、1,655円上回って、67,213円となった。

6 新外来（初診）患者数の推移



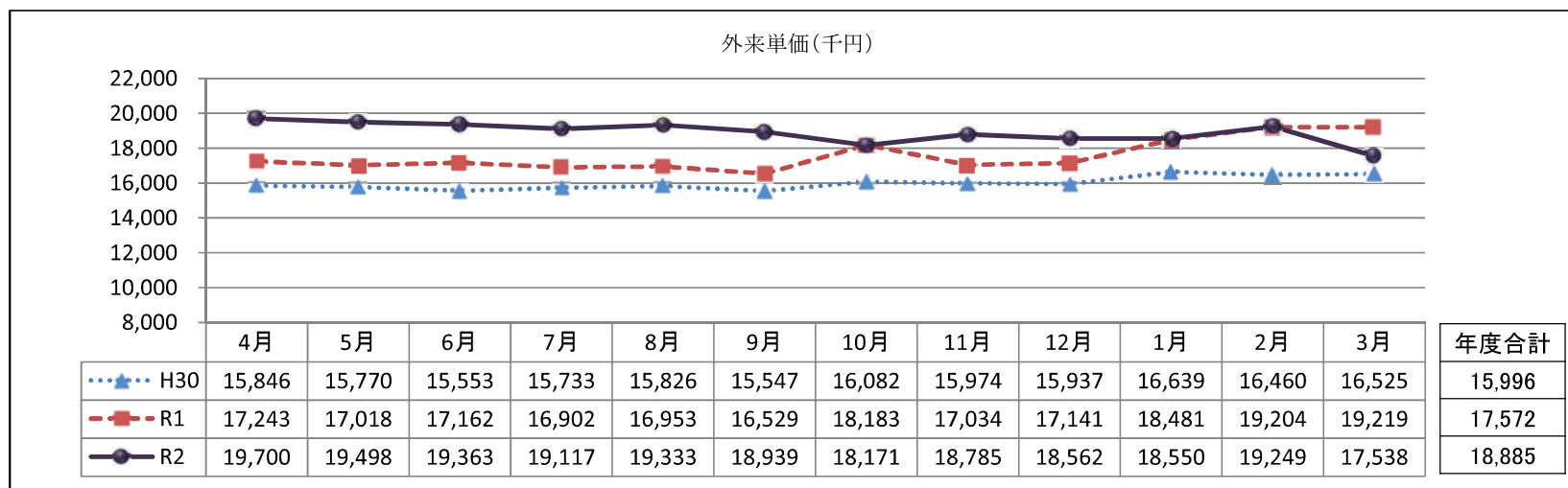
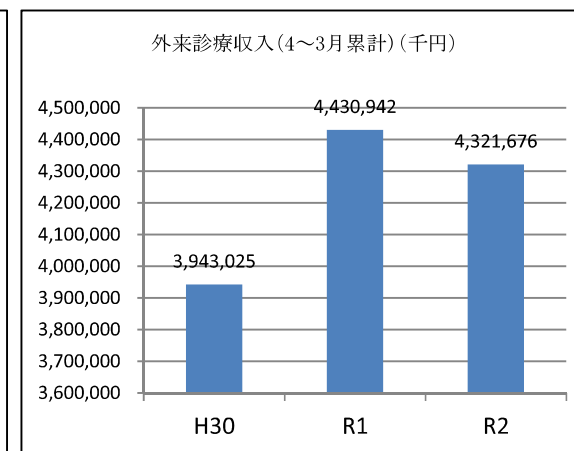
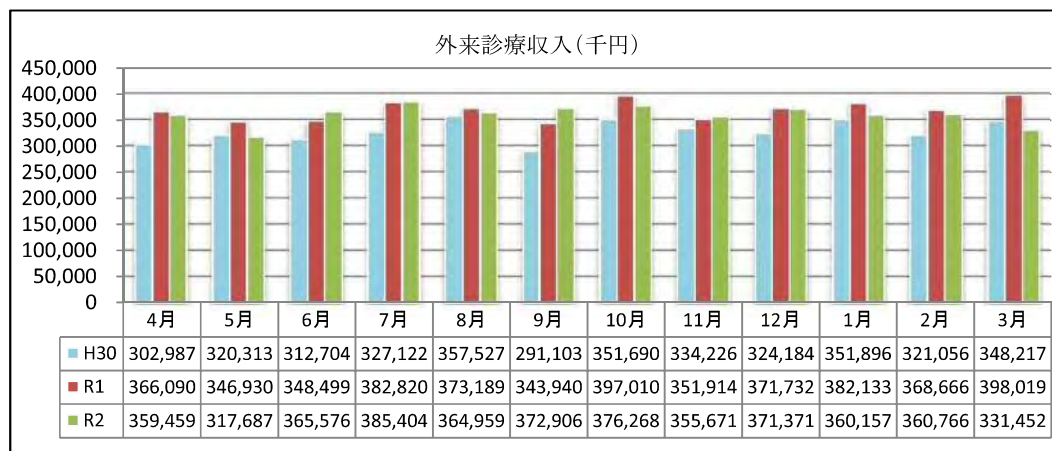
※令和2年度4月から3月までの累計は16,888人となり、令和元年度より5,278人減少した。

7 外来患者延べ数の推移



※令和2年度4月から3月までの累計は228,846人となり、令和元年度より23,308人減少した。

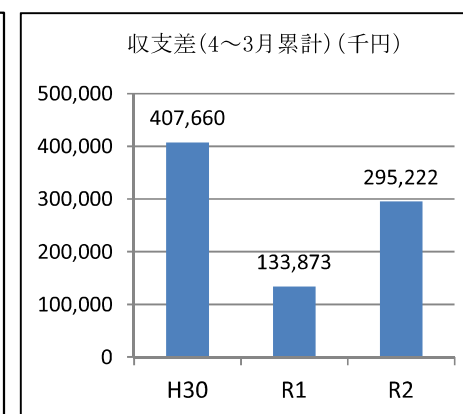
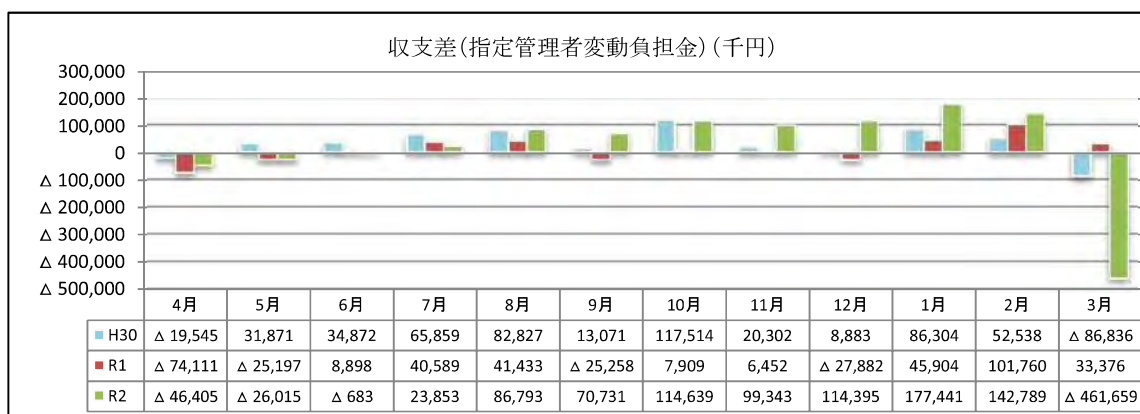
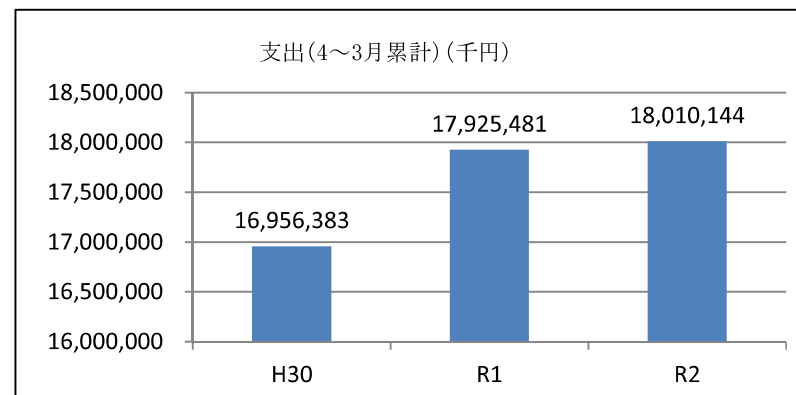
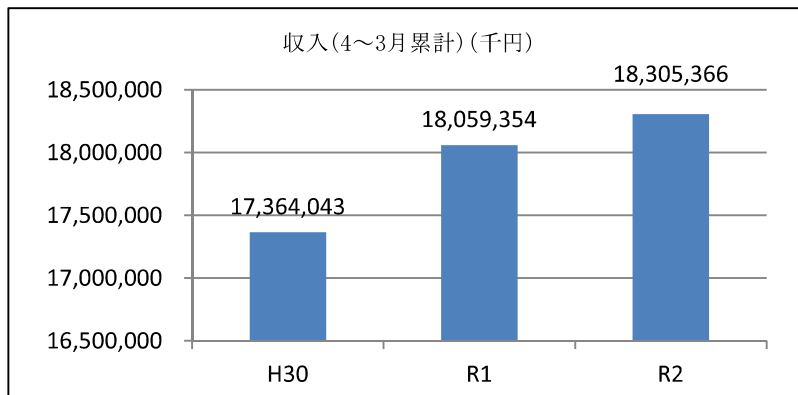
8 外来診療収入・外来診療単価の推移



※外来診療収入は、令和元年度4月から3月までの累計より、109,266千円減収となった。

※外来診療単価は、令和元年度4月から3月までより 1,313円上回って、18,885円となった。

9 収支状況の推移



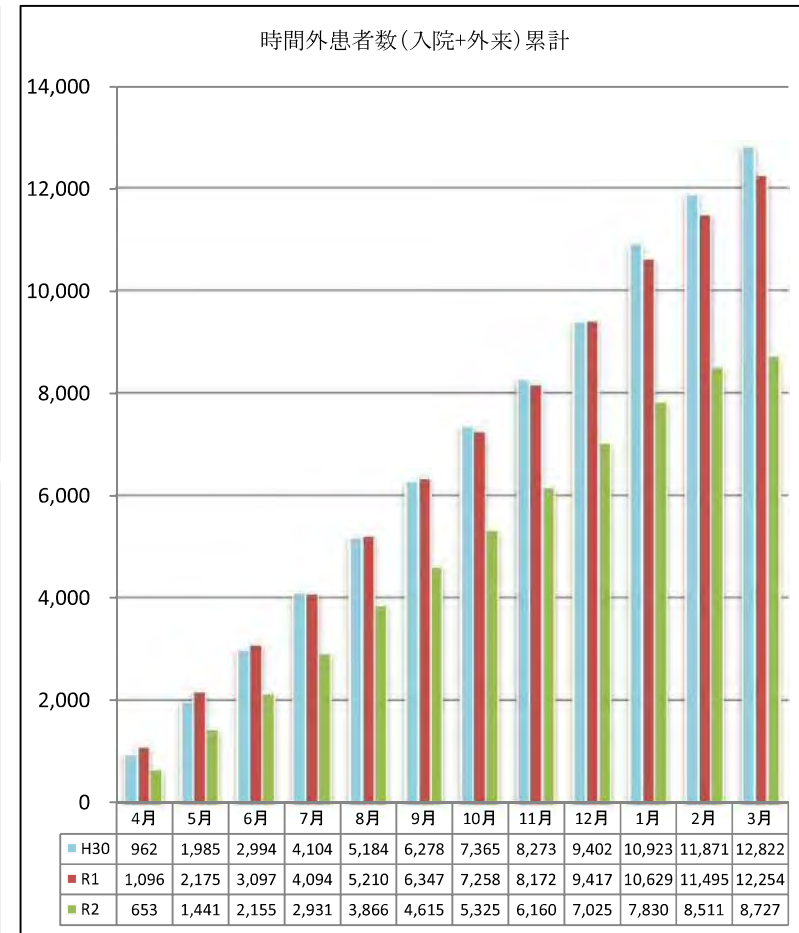
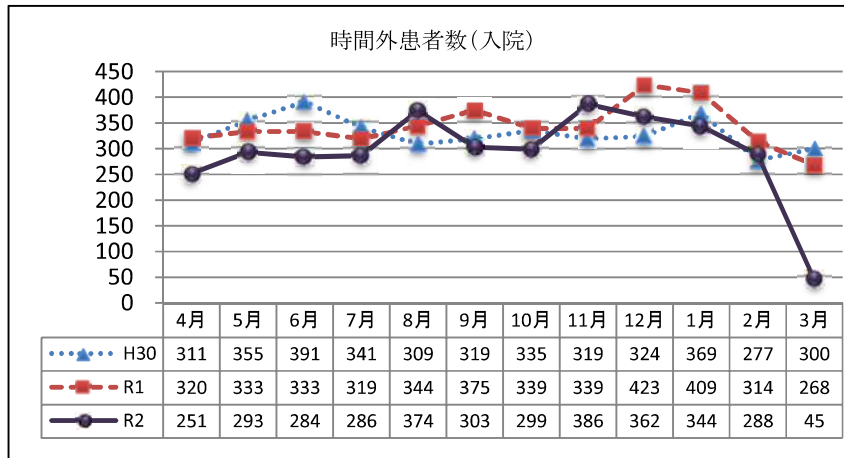
※収入は、新型コロナウイルス感染症対策事業費補助金の交付を含め、令和元年度4月から3月までの累計より 246,012千円増加した。

※支出は、令和元年度4月から3月までの累計より 84,663千円増加した。

※収支差は、令和2年度4月から3月までの累計で 295,222千円の黒字となった。

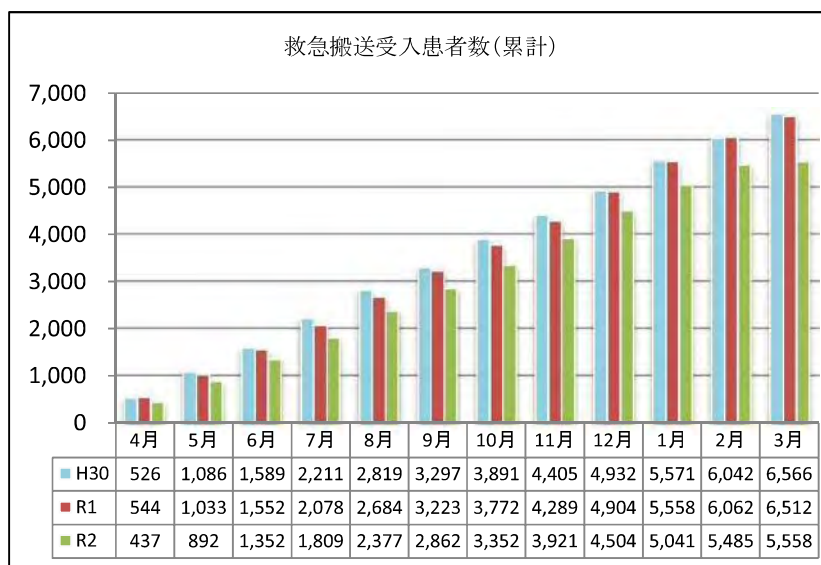
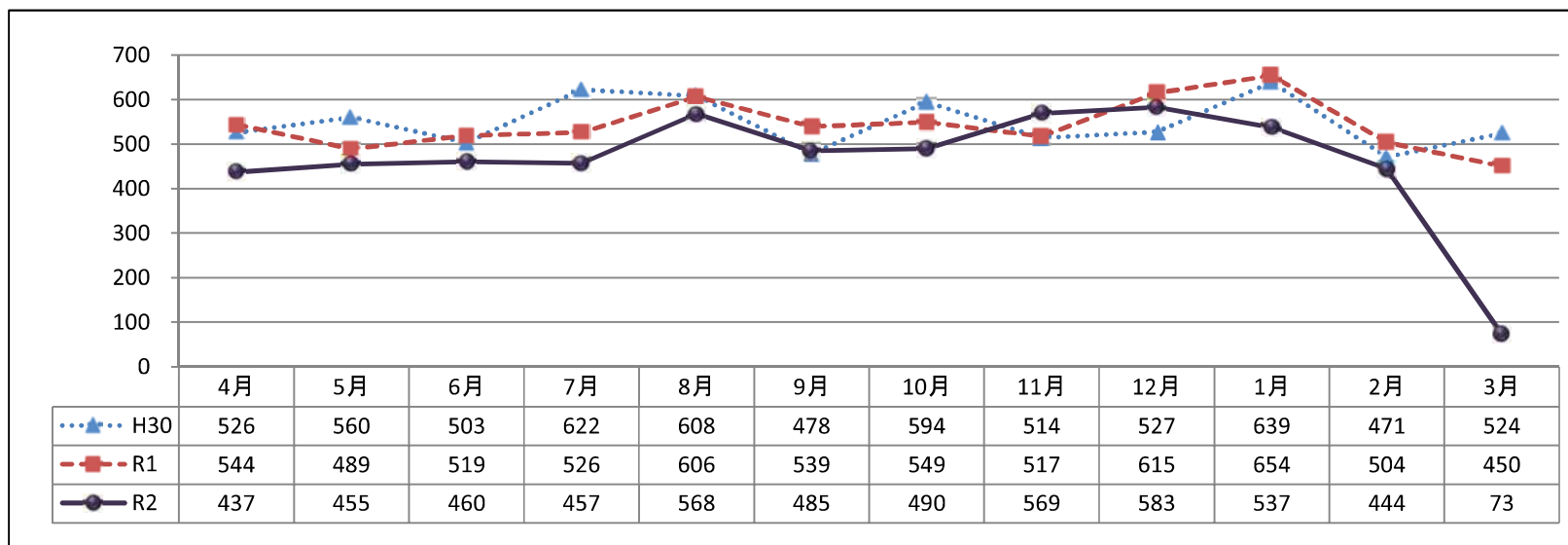
參考資料

1 時間外患者数の推移



※令和2年度4月から3月までの累計は8,727人となり、令和元年度より3,527人（入院601人・外来2,926人）減少した。

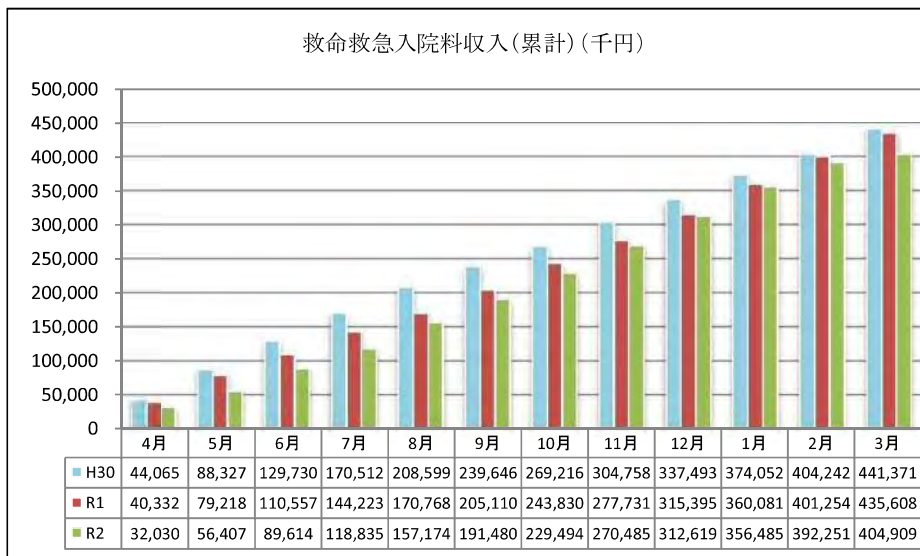
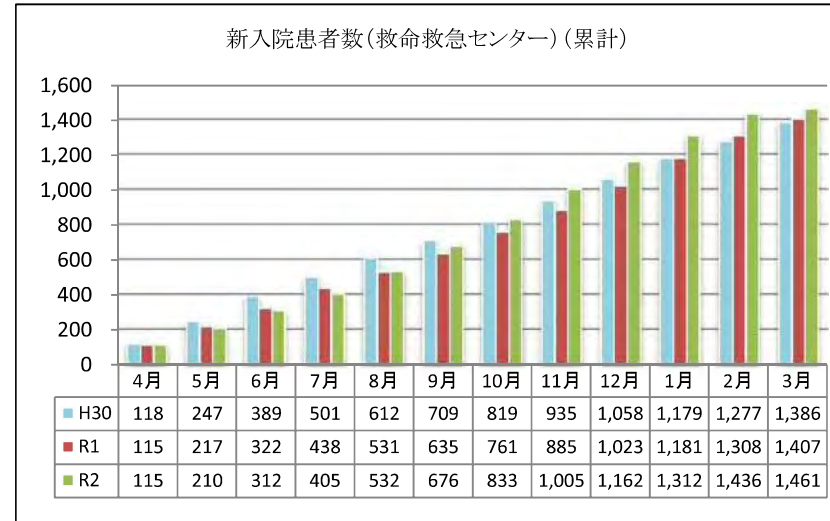
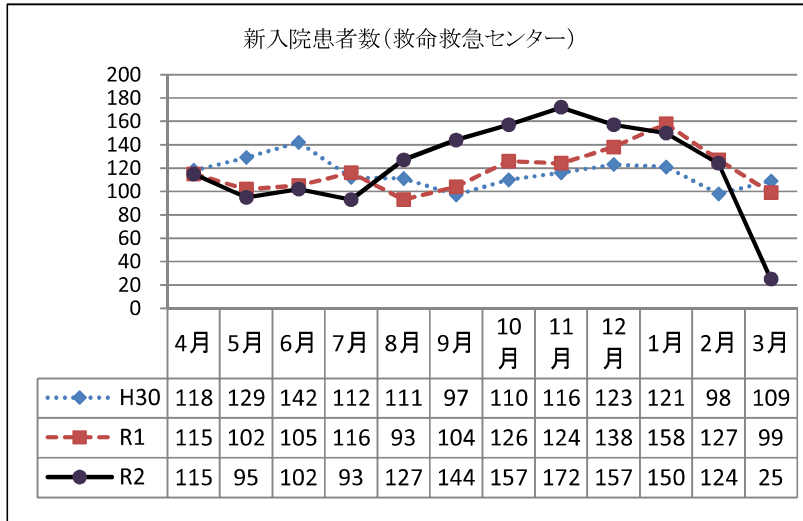
2 救急搬送受入患者数の推移



※令和2年度4月から3月までの累計は5,558人となり、令和元年度より954人（入院279人・外来675人）減少した。

※令和2年度4月から3月までの救急車応需率は89.5%となっている。

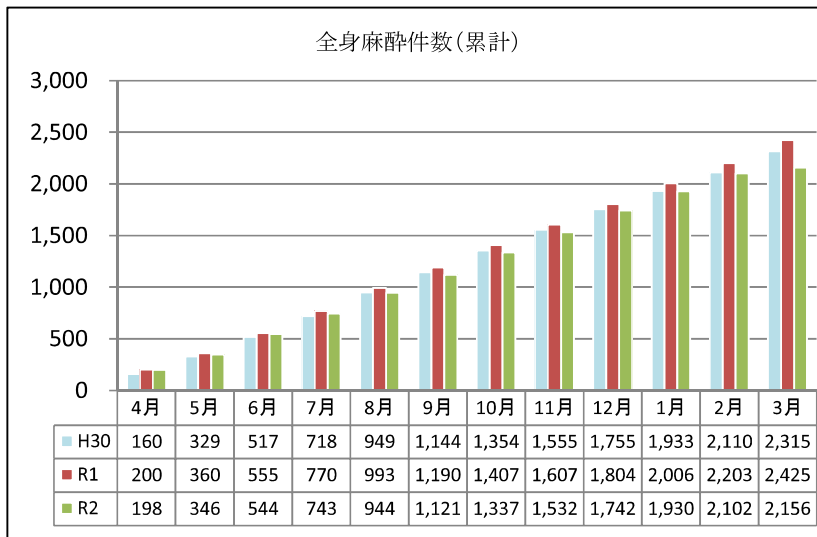
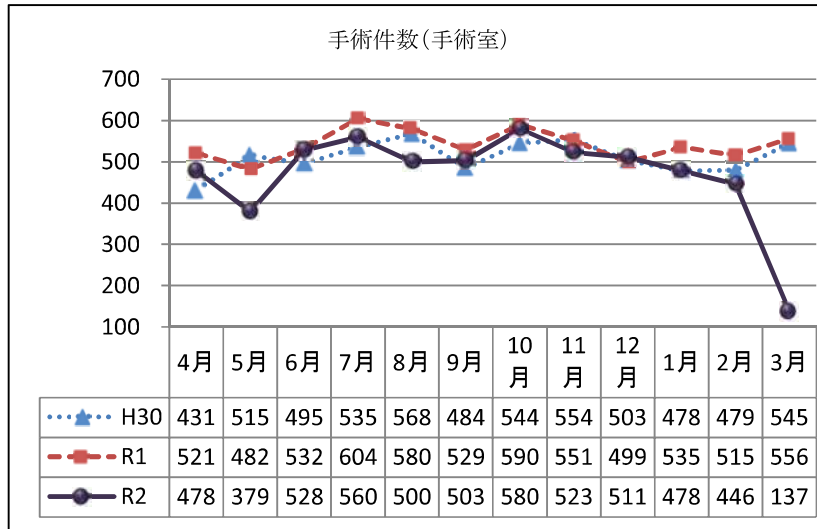
3 救命救急センターの患者数等の推移



※令和2年度4月から3月までの救命救急センター新入院患者数の累計は1,461人となり、令和元年度より54人増加した。

※令和2年度4月から3月までの救命救急入院料収入の累計は、令和元年度より30,699千円減少した。

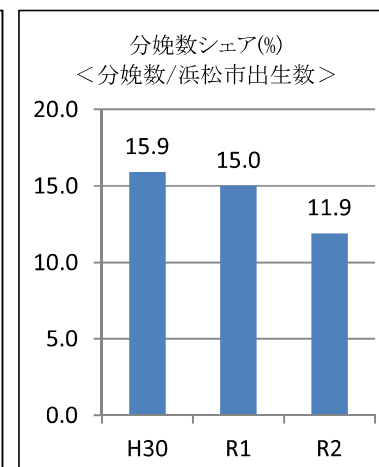
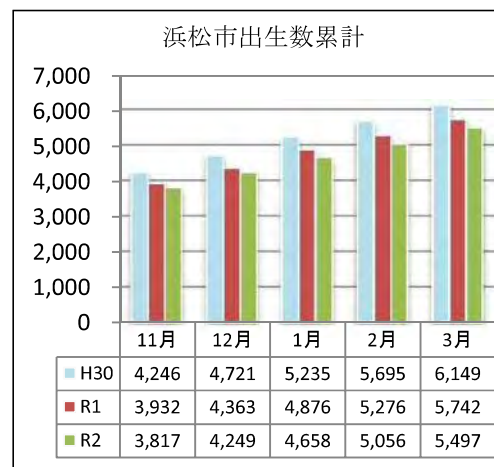
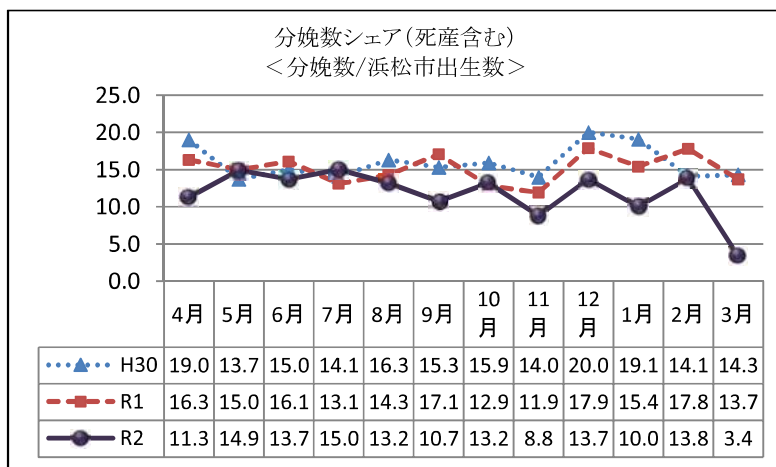
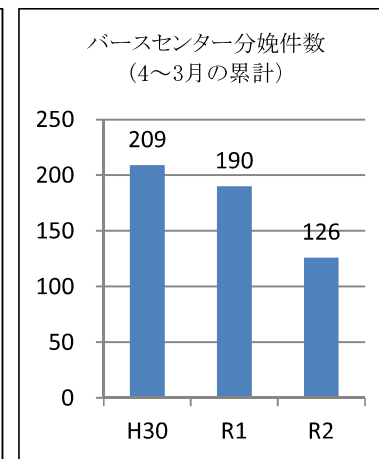
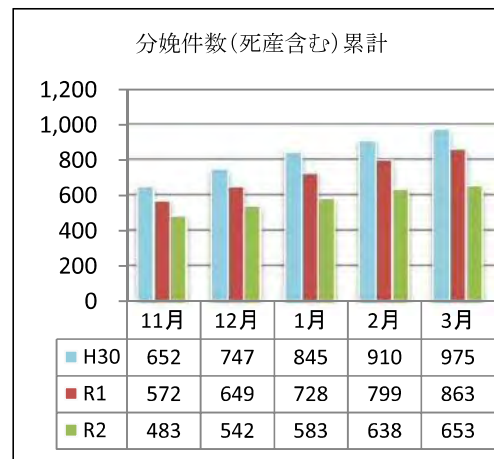
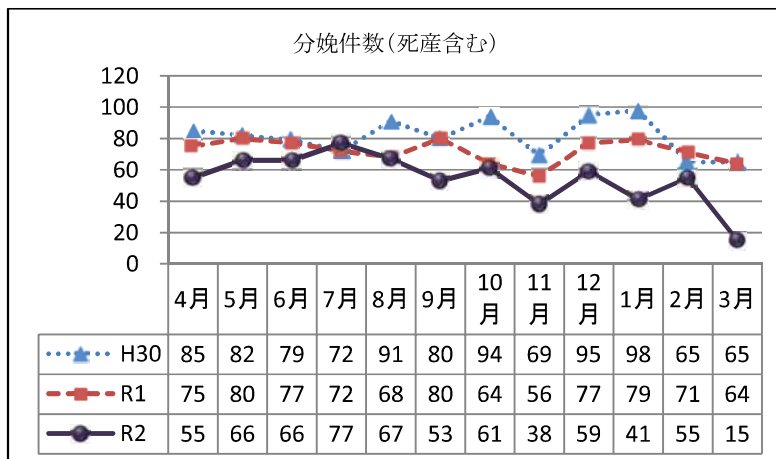
4 手術件数（手術室）の推移



※令和2年度4月から3月までの手術件数の累計は5,623件となり、令和元年度より871件（入院△822件・外来△49件）減少した。

※令和2年度4月から3月までの全身麻酔件数の累計は2,156件となり、令和元年度より△269件減少した。

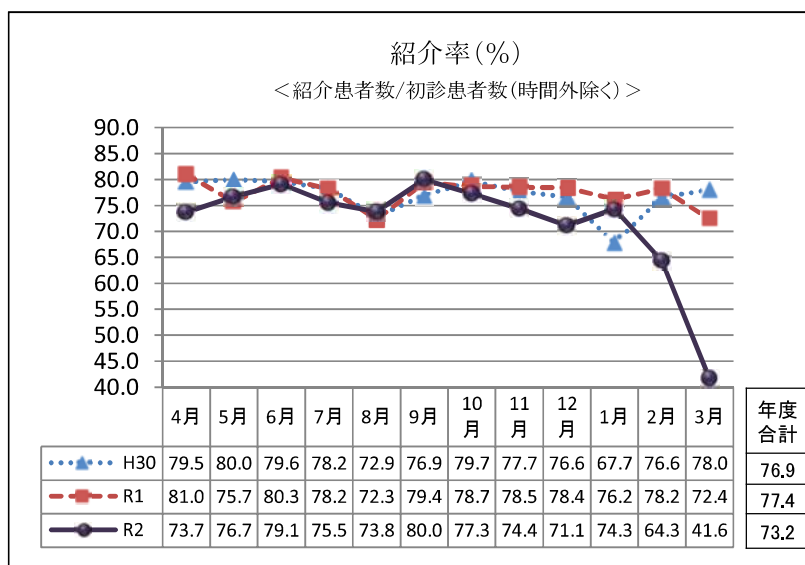
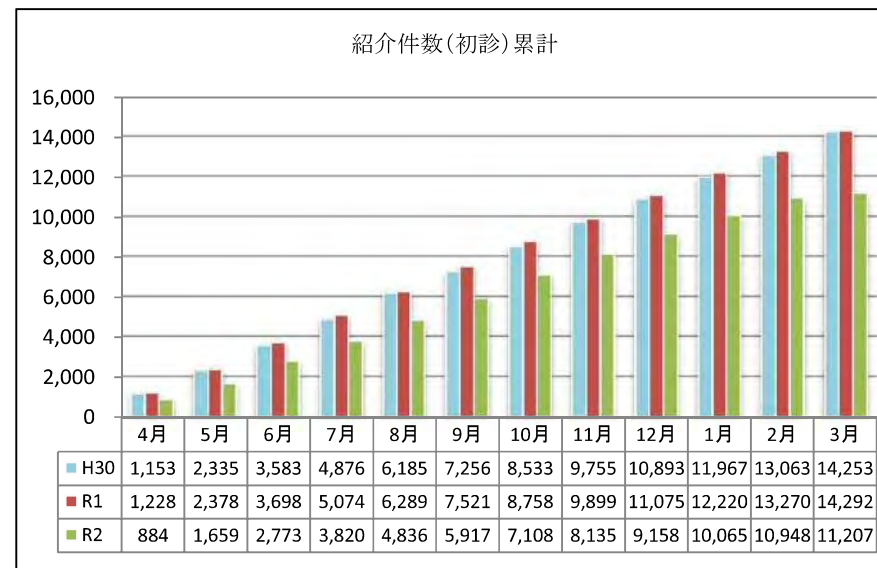
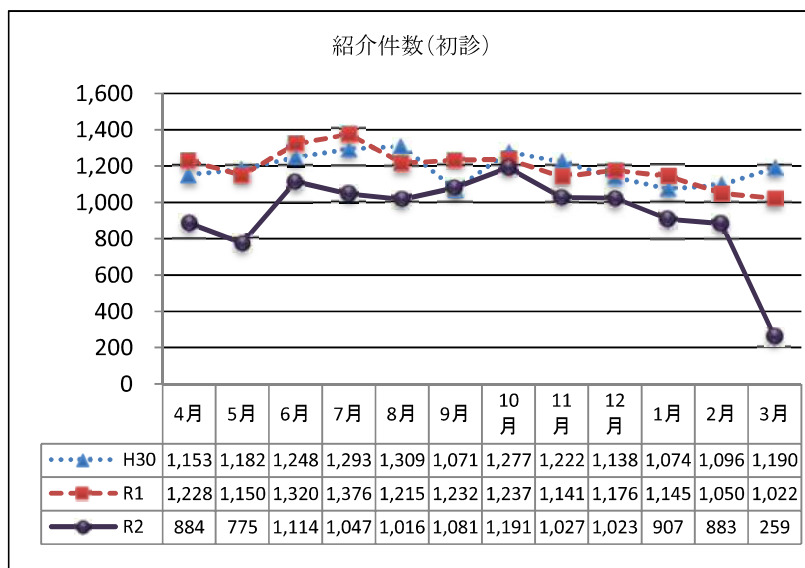
5 分娩件数の推移



※令和2年度4月から3月までの分娩件数の累計は653件となり、令和元年度より210件減少した。
(パースセンターは64件の減少)

※令和2年度4月から3月までの分娩シェア率は、令和元年度より3.1ポイント減の11.9%となった。

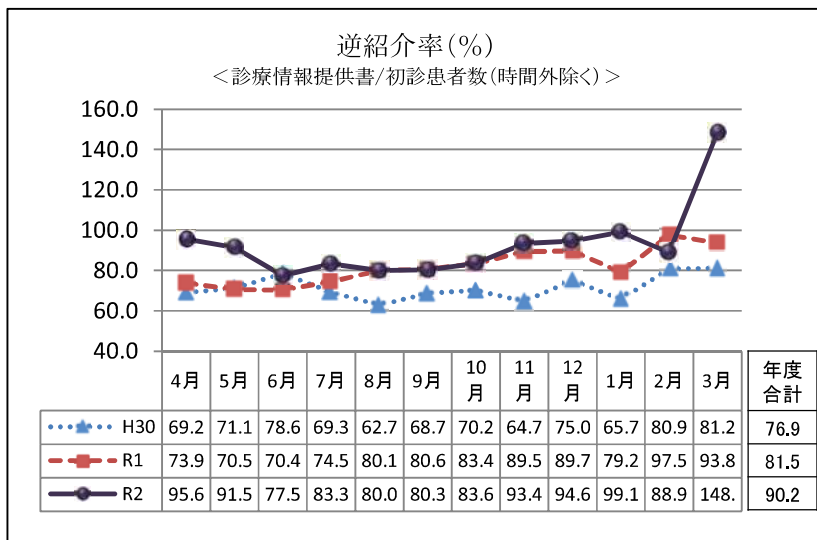
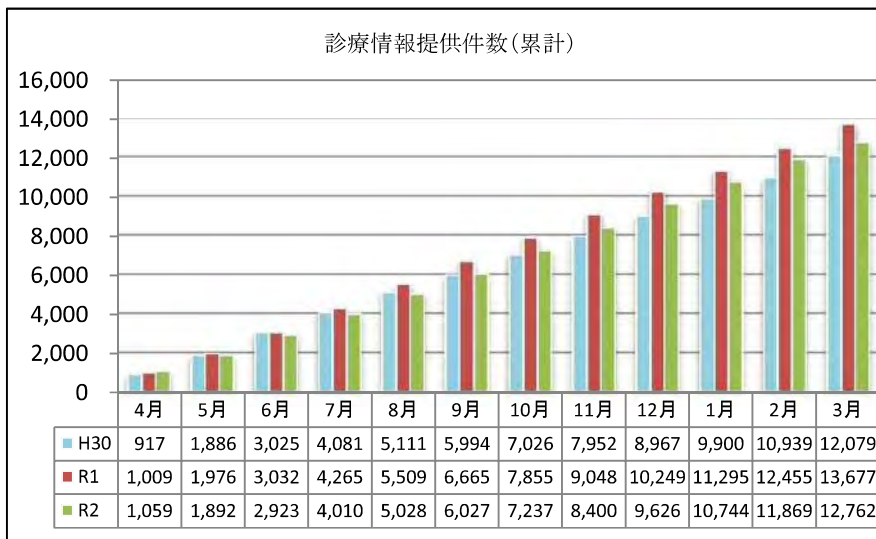
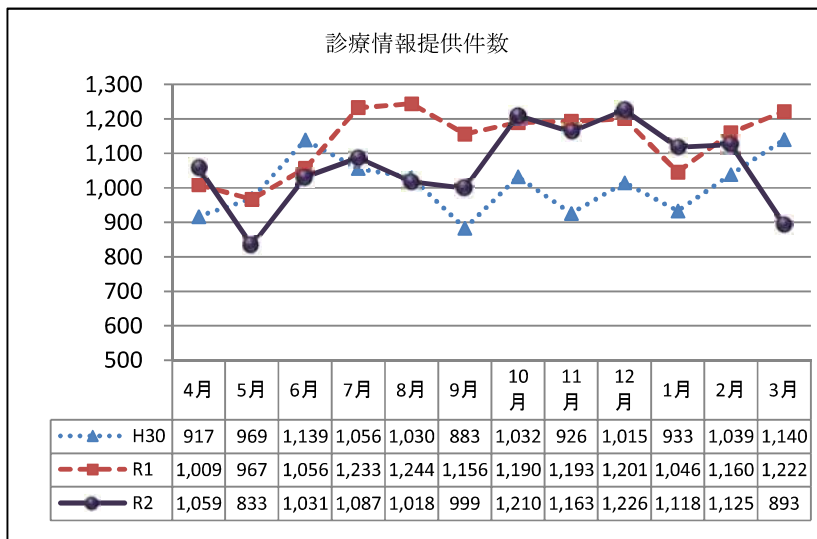
6 紹介率の推移



※令和2年度4月から3月までの紹介件数の累計は11,207件となり、令和元年度より3,085件減少した。

※令和2年度4月から3月までの紹介率は、令和元年度より4.2ポイント減の73.2%となった。

7 逆紹介率の推移

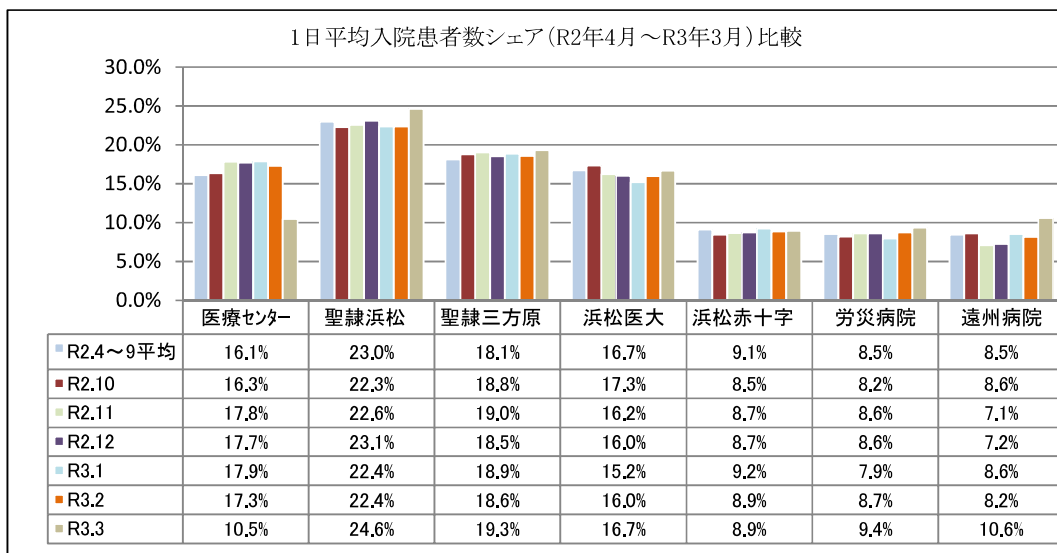
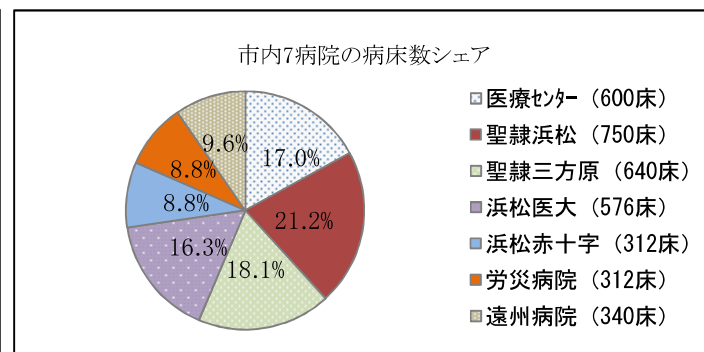
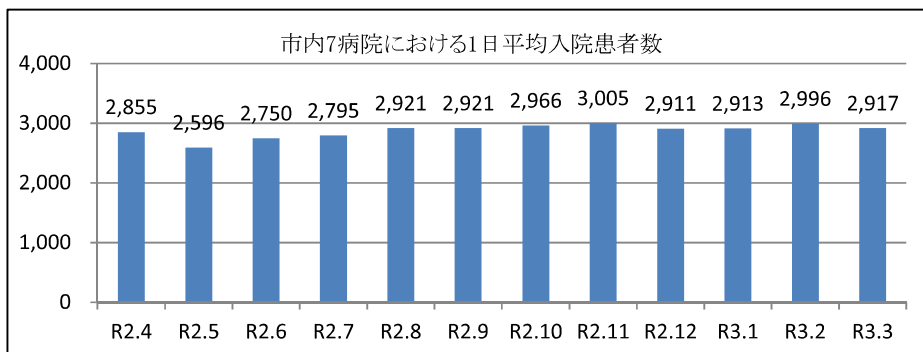


※令和2年度4月から3月までの診療情報提供件数の累計は12,762件となり、令和元年度より915件減少した。

※令和2年度4月から3月までの逆紹介率は令和元年度より8.7ポイント増の90.2%となった。

8 市内7病院との比較

① 1日平均入院患者数



※浜松医療センター(感染6床除く)

※聖隷三方原病院
(おおぞら療育センター170床、結核20床、精神104床除く)

※浜松医科大学(精神37床除く)

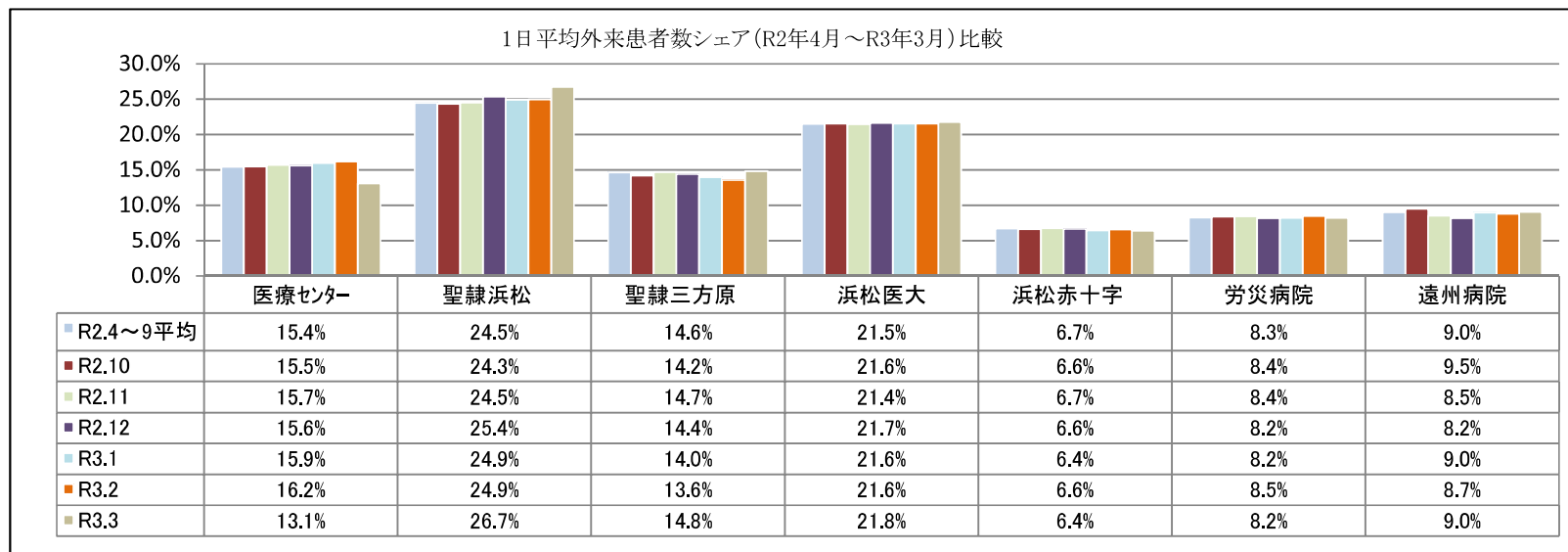
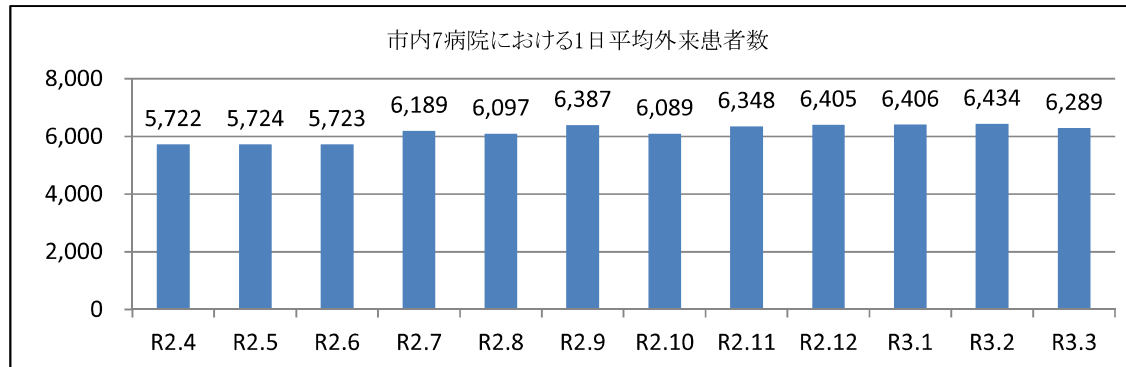
※遠州病院(回復期60床除く)

※市内7病院における1日平均入院患者数は、約2,887人で推移している。(対昨年度比較153人減少)

※市内7病院における当院の病床数シェアは、17.0%となっている。

※令和2年度4月から3月までの当院の1日平均入院患者数シェアは、令和元年度より0.5ポイント減の16.2%であった。

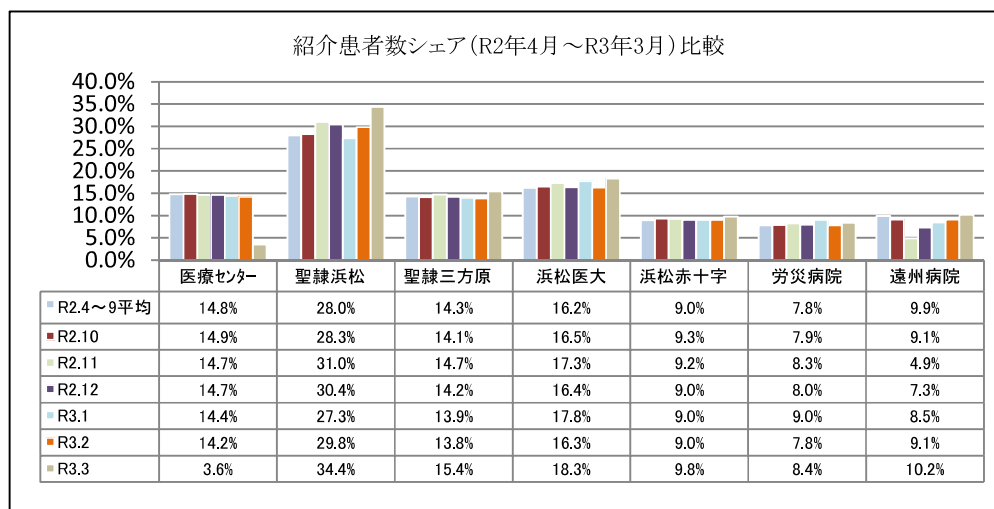
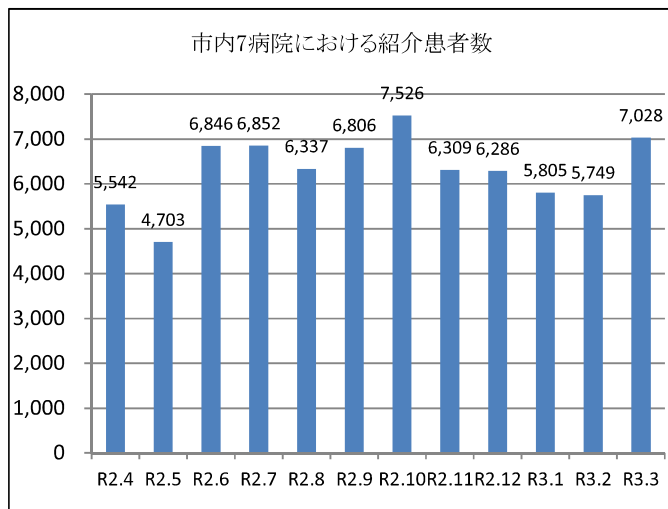
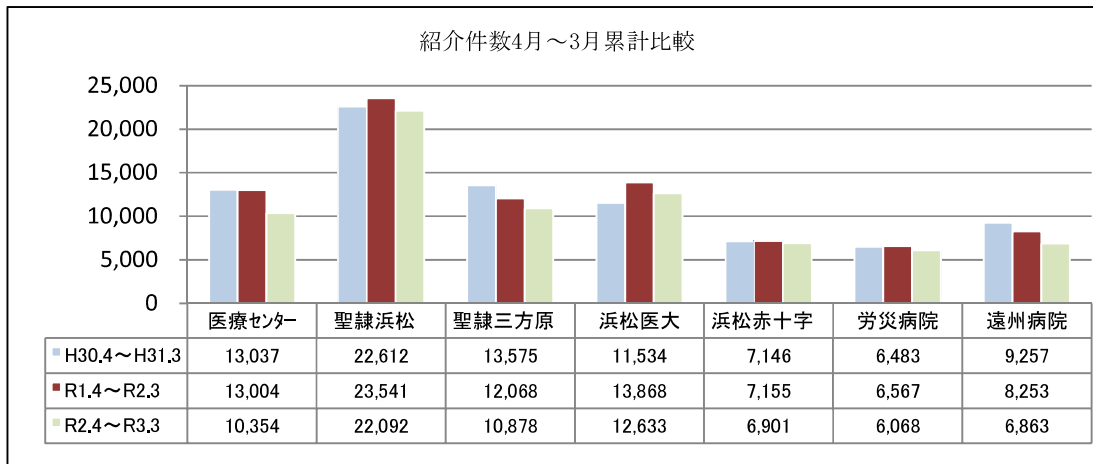
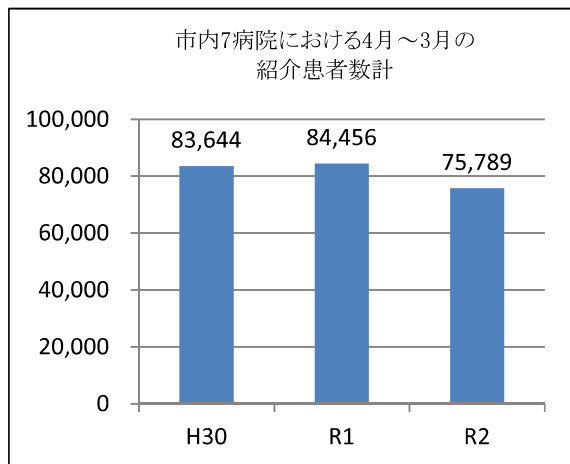
②1日平均外来患者数



※市内7病院における1日平均外来患者数は、約6,151人で推移している。(対昨年度比較432人減少)

※令和2年度4月から3月までの1日平均外来患者数シェアは、令和元年度より0.6ポイント減の15.4%であった。

③紹介患者数



※市内7病院における紹介患者数は、約6,316人/月で推移している。(対昨年度比較722人減少)
 ※令和2年度4月から3月までの紹介患者数シェアは、令和元年度より1.7ポイント減の13.7%であった。