

3 地区別カルテ【B エリア】

No.15

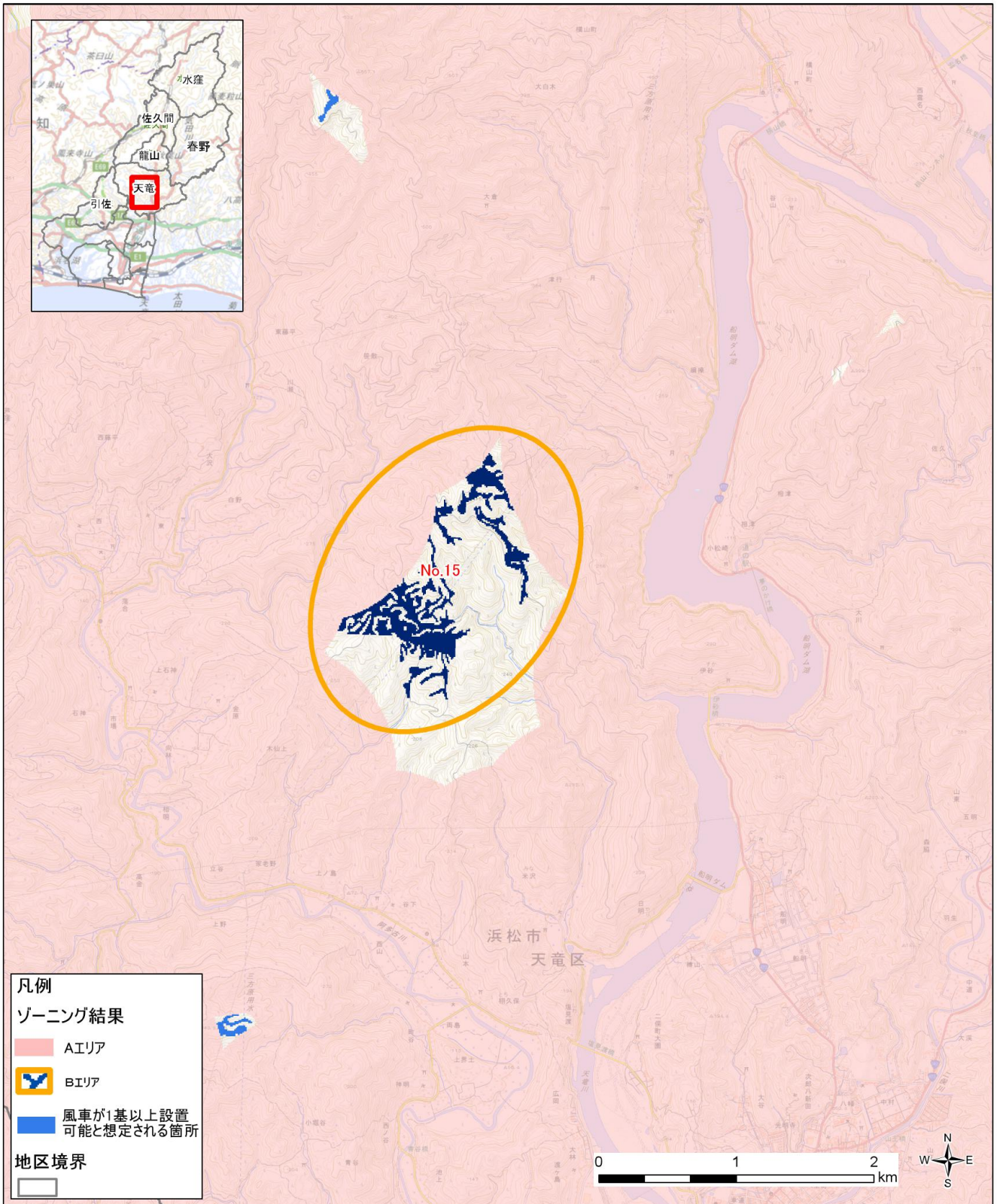
天竜区月、西藤平、上野、両島、米沢

【Bエリア】地区別カルテ：公開版

No.15

天竜区月、西藤平、上野、両島、米沢

ゾーニングマップ



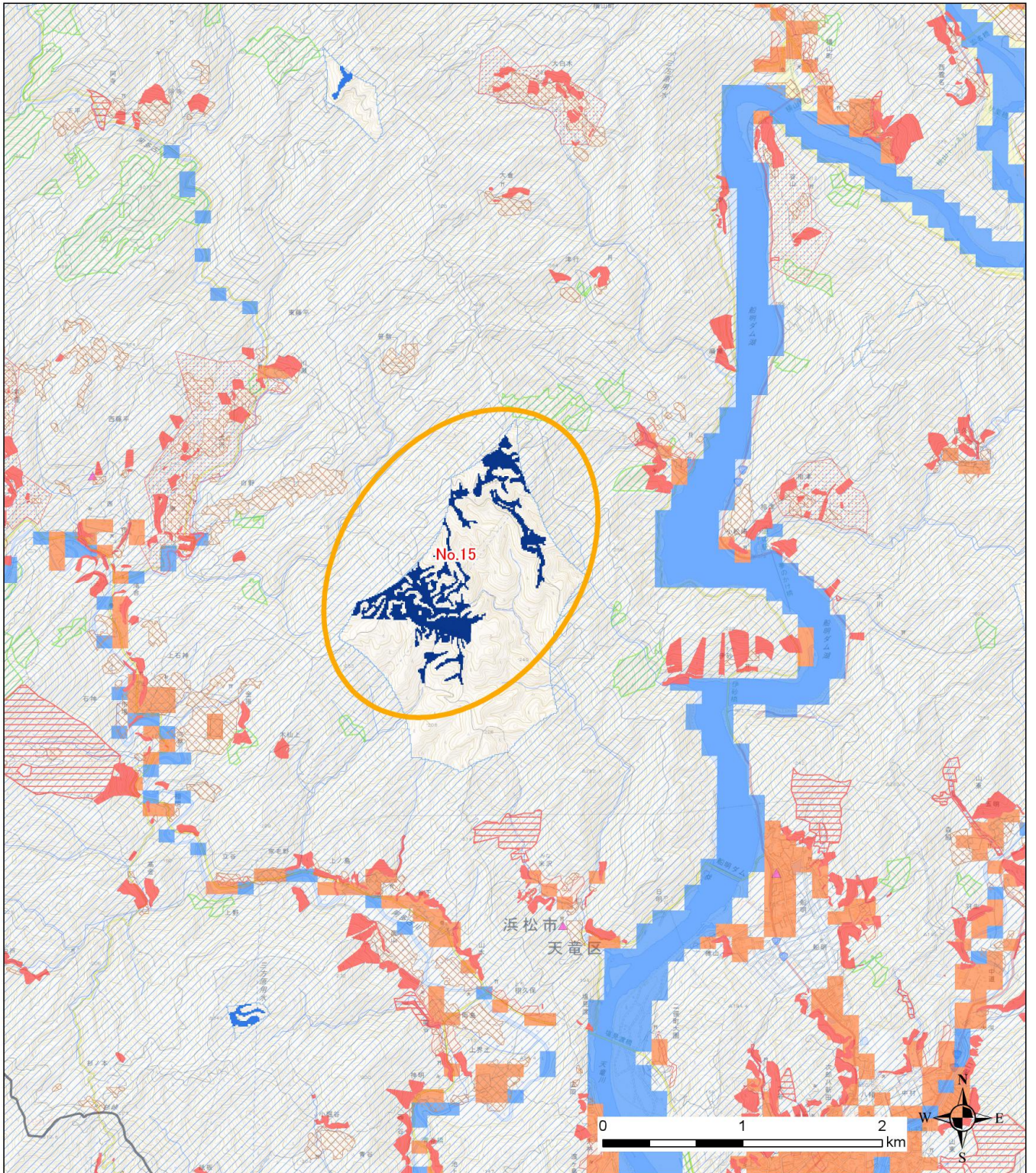
| No.15 | | 地区周辺の A エリアに関する調査結果一覧 | | | |
|--------|--------------|-----------------------|--|--|-------|
| 情報 No. | カテゴリ | 項目名 | 情報名 | 結果 (対象地区周辺の状況) | |
| 1 | 法令等による指定地 | 自然公園 | 自然公園 (特別保護地区、第1種特別地域、第2種特別地域又は第3種特別地域のうち植生復元が困難な場合) | なし | |
| 2 | | 鳥獣保護区 | 特別保護地区 | なし | |
| 3 | | ギフチョウ保護地域 | 浜松市ギフチョウの保護に関する条例による保護地域 | なし | |
| 4 | | 風致地区 | 風致地区 | なし | |
| 5 | | 地すべり・土砂災害等 | | 土砂災害特別警戒区域 | 近傍にあり |
| 6 | | | | 地すべり防止区域 | 近傍にあり |
| 7 | | | | 砂防指定地 | 近傍にあり |
| 8 | | | | 急傾斜地崩壊危険区域 | 近傍にあり |
| 9 | | 航空法による制限表面 | 水平表面及び進入表面 | なし | |
| 10 | | 電波障害 | 電波伝搬障害防止区域 | なし | |
| 11 | | 景観 | 市が指定する景観資源 | なし | |
| 12 | | 文化財 | 国等指定文化財 | 近傍にあり(米沢諏訪神社のイチイガシ、西藤平の本ミカン、船明の二本スギなど) | |
| 13 | | 保安林 | 保安林 (水源涵養保安林以外(国有、民有含む)) | 近傍にあり(民有林) | |
| 14 | | 保護林 | 保護林 | なし | |
| 15 | | 農業地域 | 農業振興地域内 農用地区域 | 近傍にあり | |
| 16 | 土地状況 土地利用 | 土地利用区分 | 土地利用区分 (建物用地、道路、鉄道、河川地及び湖沼、ゴルフ場) | 近傍にあり(河川、建物用地) | |
| 17 | | 建物からの距離 | 最寄りの建物からの離隔 | 約 850m | |

※ 調査対象の範囲の表現

該当：概ね対象エリアの青地内に、その情報が存在

近傍：表示されている図の範囲内に、その情報が存在

No.15 地区周辺の A エリアに関する情報



凡例

ゾーニング結果

- B1エリア
- ※枠内内の紺色■が該当
- 風車が1基以上設置可能と想定される箇所
- 地区境界

自然公園

- 特別保護地区
- 第1種特別地域
- 鳥獣保護区
- 鳥獣保護区(特別保護地区)

ギフチョウ保護地域

- ギフチョウの保護に関する条例による保護地域

風致地区

- 第1種
- 第2種

地すべり・土砂災害等

- 土砂災害特別警戒区域
- 地すべり防止区域
- 砂防指定地
- 急傾斜地崩壊危険区域

航空法による制限表面

- 水平表面及び進入表面

文化財

- 指定文化財

景観

- 市が指定する景観資源

電波障害

- 伝搬障害防止区域

農業地域

- 農業振興地域内農用地区域

土地利用区分

- 建物用地
- 道路
- 鉄道
- 河川地及び湖沼
- ゴルフ場
- 建物からの離隔850m圏内

保安林(水源涵養保安林以外)

- 国有林
- 民有林

保護林

- 保護林

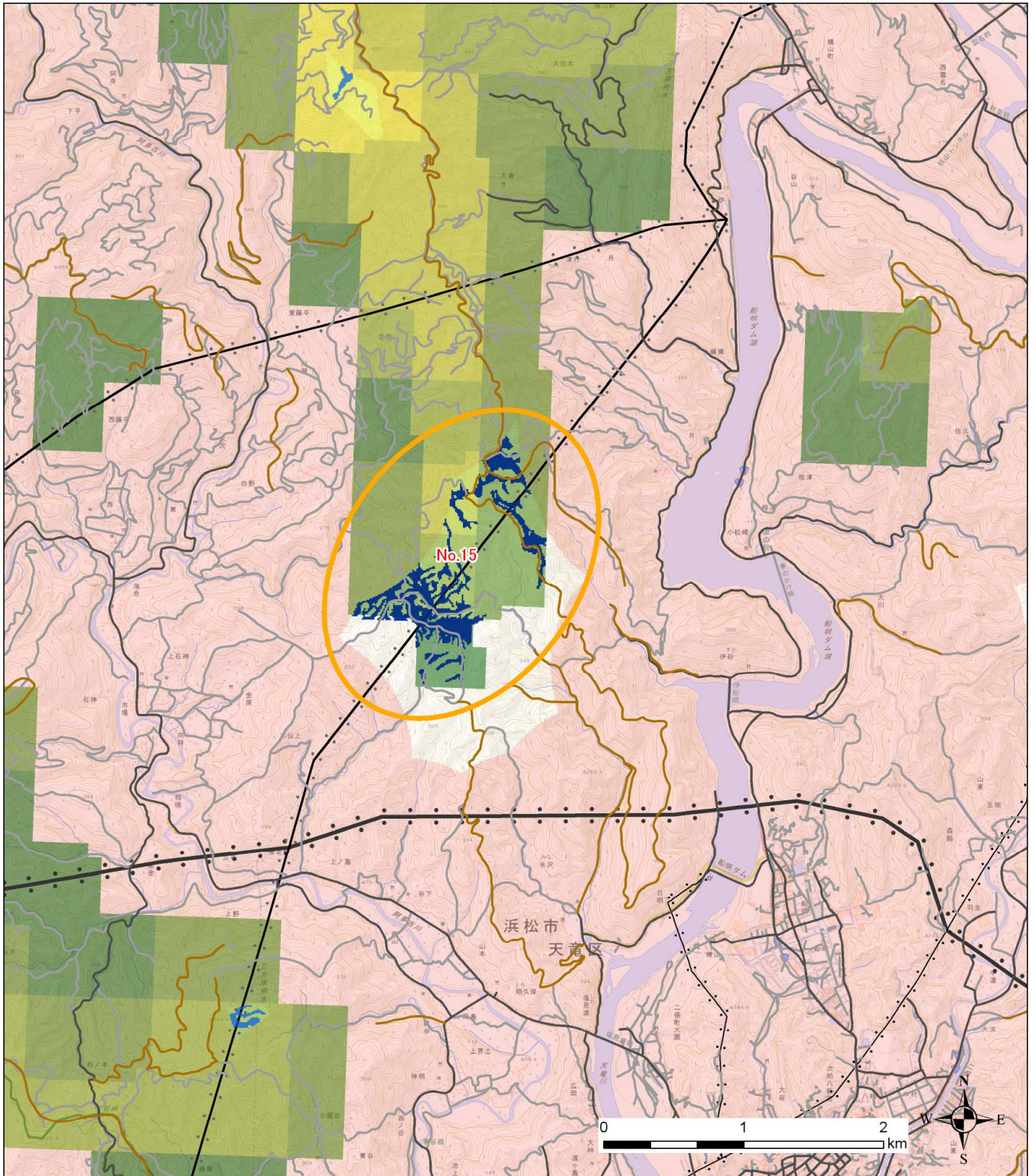
| No.15 | | エリアの調査結果一覧 | | |
|-------------|--------------------|------------------|---------------------------------|---|
| 情報 No. | カテゴリ | 項目名 | 情報名 | 結果 |
| 1 | ①事業性 | 風速 | 風況マップ(地上高80m平均風速) | 6.0~7.5m/s |
| 2 | | 林道 | 既存林道からの距離 | 0.1km 未満 |
| 3 | | 道路 | 幅員 3.0m 以上の道路からの距離 | 約 1.2km |
| 4 | | 電気設備系統 | 送電線(157kV 以下)からの距離 | 約 0.3km |
| 5 | ②法令等による指定地 | 重要な動植物・生態系 | 静岡県 RDB で指定している「今守りたい大切な自然」指定地域 | なし |
| 6 | | | 生物多様性はままつ戦略で指定している「注目すべき場所」 | 近傍にあり(天竜川中下流域の水域と砂礫河原) |
| 7 | | 埋蔵文化財 | 埋蔵文化財包蔵地 | 近傍にあり(石神城跡、別所古墳、寺山古墳群など) |
| 8 | | 自然公園 | 自然公園(第2種特別地域、第3種特別地域、普通地域) | 近傍にあり(天竜奥三河) |
| 9 | | 自然環境保全地域 | 自然環境保全地域 | なし |
| 10 | | 鳥獣保護区 | 鳥獣保護区 | 近傍にあり(船明ダム湖) |
| 11 | | 保安林 | 保安林(水源涵養保安林(国有、民有含む)) | なし |
| 12 | | 国有林 | 機能類型 | — |
| 13 | ③地形・地質 | | 活断層からの距離 | 約 6.6km |
| 14 | | 地すべり・崩壊地等 | 崩壊地等の微地形判読結果 | 崩壊地・崩壊跡地を確認 |
| 15 | | | 地すべり等の発生情報 | なし |
| 16 | ④自然条件 (動植物・生態系) | 重要な植物・植生 | 自然度の高い植生 | 近傍にあり(植生自然度 9) |
| 17 | | | 特定植物群落 | なし |
| 18 | | | 重要な植物及び群落等 | 近傍で確認情報あり |
| 19 | | | 重要な植物確認情報 | なし |
| 20 | | 地域ヒアリングによる植物確認情報 | なし | |
| 21 | | 重要な動物・生息場 | クマタカ営巣可能性の高い場所からの距離(HSI解析) | 0~250m |
| 22 | | | 鳥類の生息に関する「注意喚起メッシュ」 | 注意喚起レベル C |
| 23 | | | コウモリ生息情報 | 5km 圏内で確認情報あり |
| 24 | コウモリ洞からの離隔 | | 該当箇所にある | |
| 25 | 重要な動物確認情報 | | なし | |
| 26 | 地域ヒアリングによる動物確認情報 | | 近傍で確認情報あり | |
| 27 | ⑤景観・人と自然との触れ合い | 景観 | 市が指定する主要な眺望点 | 秋葉山山頂: 9.5km |
| 28 | | | 身近な視点場からの見え方(現地写真) | 上阿多古小学校、横山小学校、船明ダム運動公園、下阿多古小学校、光明小学校からは、想定風車配置の稜線が視認できる可能性は低い |
| 29 | | | 自然歩道からの距離 | 約 5.4km |
| 30 | ⑥水利用 | 水源 | 湧水・取水地点(概ね下流 2km 圏内) | 下流域にあり |
| 31 | | | 飲料水供給施設(概ね下流 2km 圏内) | 下流域にあり |
| その他、特筆すべき事柄 | | | なし | |

※ 調査対象の範囲の表現

該当：概ね対象エリアの青地内に、その情報が存在

近傍に存在：表示されている図の範囲内に、その情報が存在

No.15 ①事業性(風況、道路、電気整備系統)



凡例

ゾーニング結果

□ Aエリア

□ Bエリア

※精円内の紺色■が該当

■ 風車が1基以上設置可能と想定される箇所

地区境界

□

風況マップ

■ 5.5~6.0m/s ■ 8.0~8.5m/s

■ 6.0~6.5m/s ■ 8.5~9.0m/s

■ 6.5~7.0m/s ■ 9.0~9.5m/s

■ 7.0~7.5m/s ■ 9.5~10.0m/s

■ 7.5~8.0m/s ■ 10m/s~

道路

— 幅員3.0m以上

— 幅員3.0未満

— 林道(供用路線)

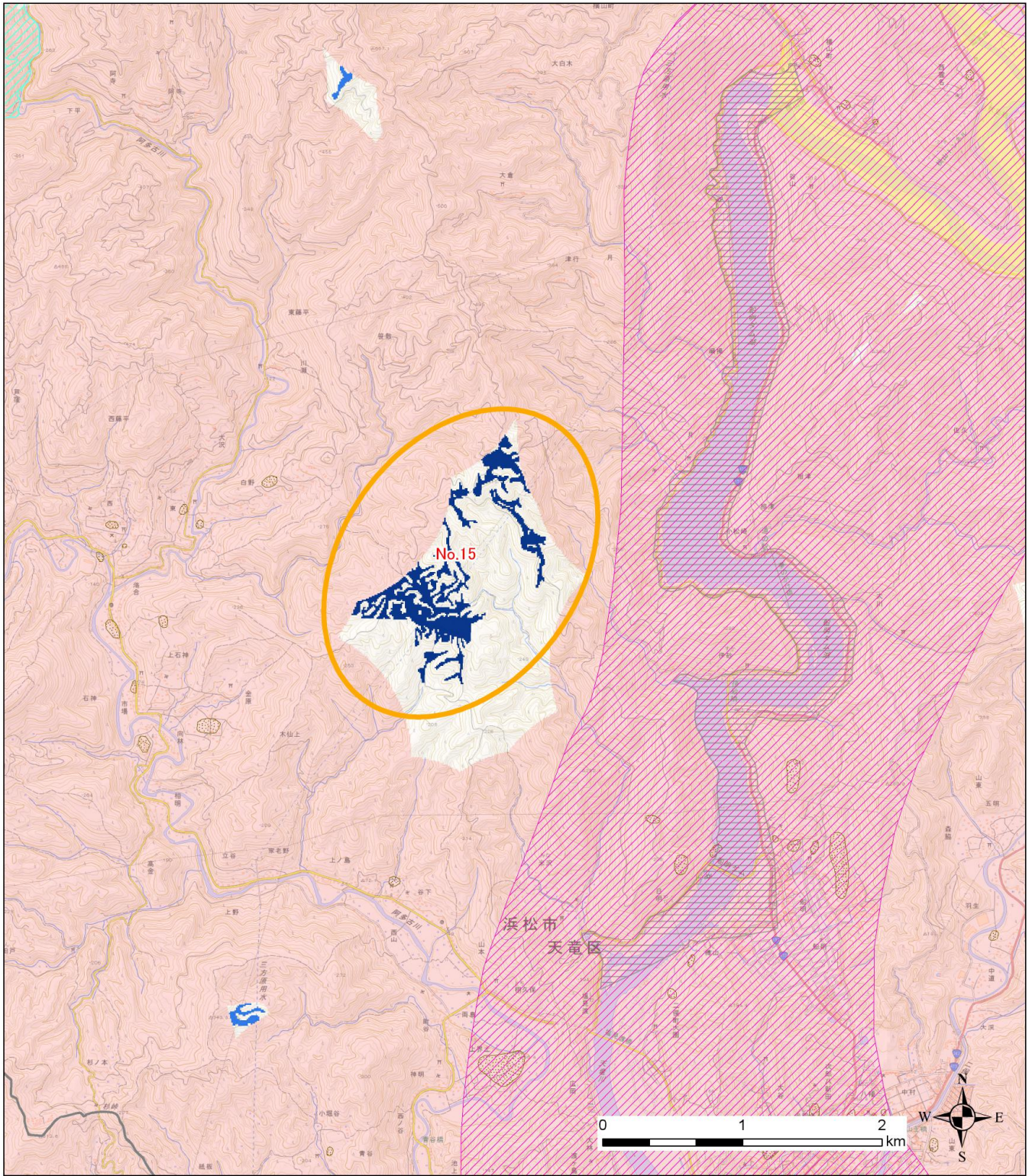
送電線

— 77kV以下

— 154kV

— 275kV以上

No.15 ②法令等による指定地



凡例

ゾーニング結果

- Aエリア
- ☑ Bエリア
※枠内内の紺色■が該当
- 風車が1基以上設置可能と想定される箇所
- 地区境界
-

重要な動植物・生態系

- 静岡県RDBで指定されている「今守りたい大切な自然」
- 生物多様性はままつ戦略で指定されている「注目すべき場所」

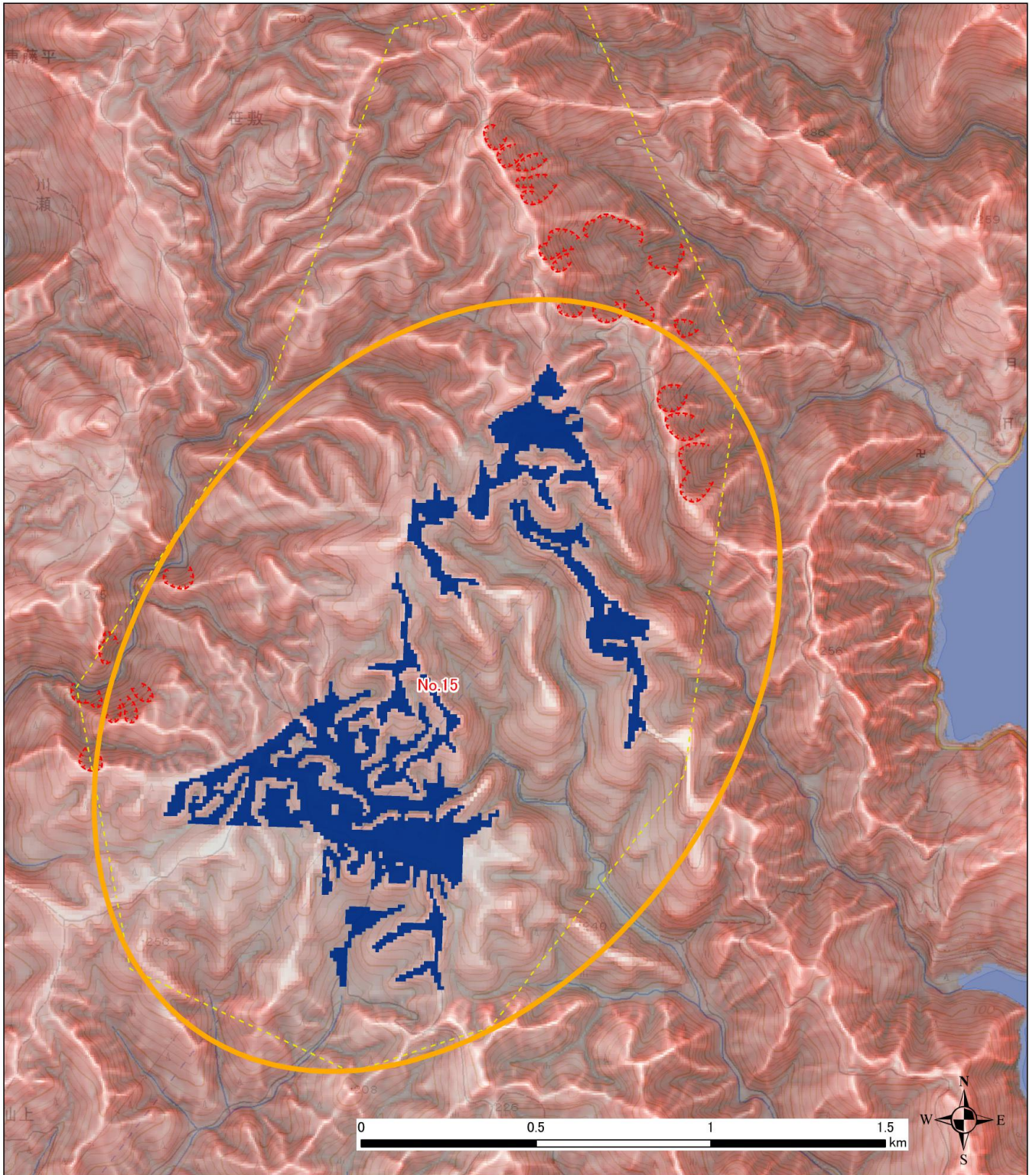
埋蔵文化財

- 埋蔵文化財包蔵地
- 自然公園
 - 第2種特別地域
 - 第3種特別地域
 - 普通地域
 - 海域公園地区
 - 区分未定

自然環境保全地域

- 特別地区
- 普通地区
- 鳥獣保護区
 - 鳥獣保護区
- 保安林(水源かん養保安林)
 - 国有林
 - 民有林

No.15 ③地形・地質



凡例

ゾーニング結果

□ Aエリア

☑ Bエリア

※楕円内の紺色■が該当

■ 風車が1基以上設置可能と想定される箇所

地区境界

□

活断層

— 活断層

微地形判読結果

□ 概略の判読範囲

— リニアメント

— 二重山稜・線状凹地

— 段差地形

— 崩壊地・崩壊跡地

— ガリー

□ 地すべり移動体(明瞭)

□ 地すべり移動体(不明瞭)

— 地すべり(明瞭)滑落崖

— 地すべり(不明瞭)滑落崖

□ 岩盤クレープ(明瞭)

□ 岩盤クレープ(不明瞭)

※矢印は移動方向を示す

地域ヒアリング情報

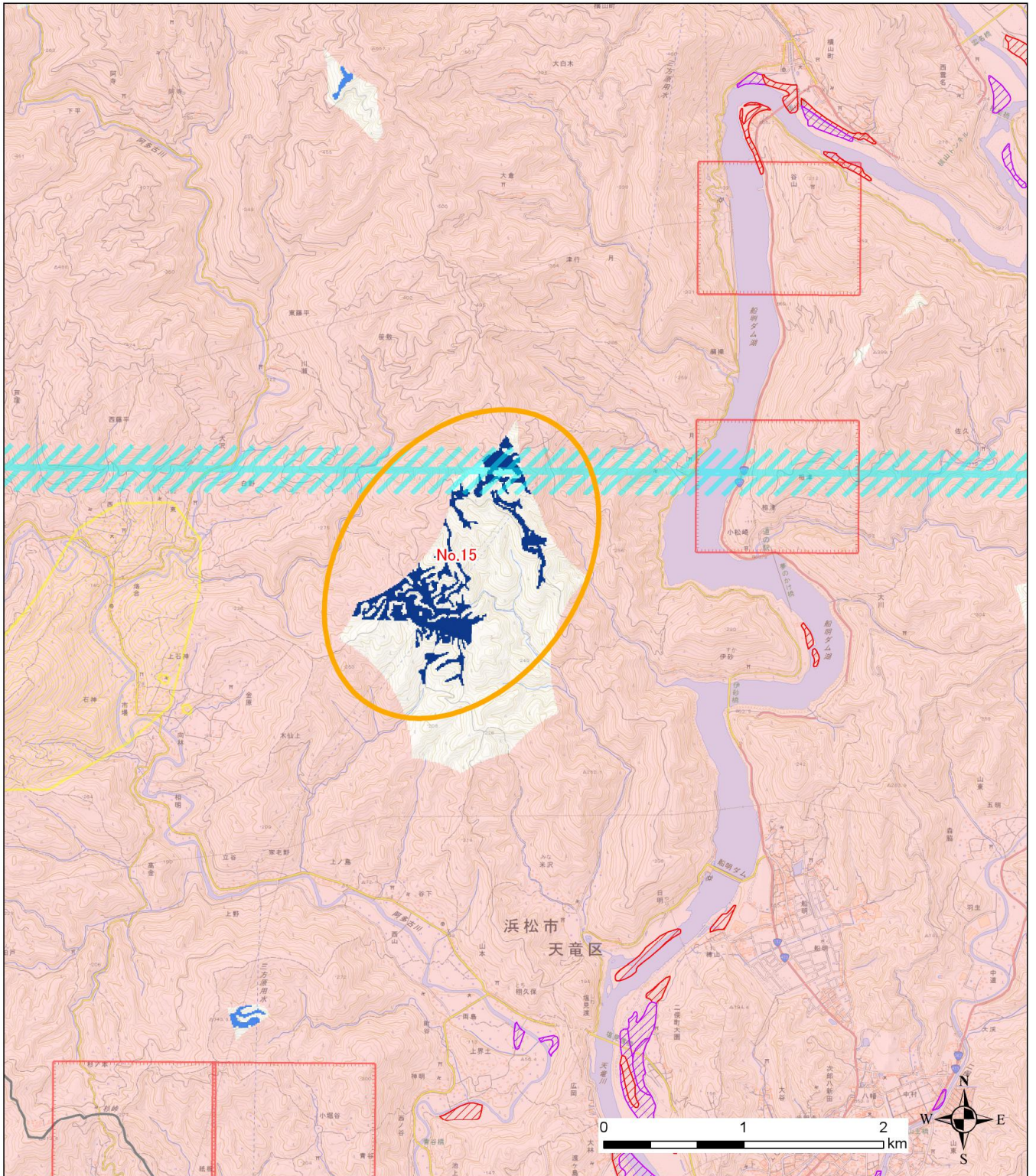
● 崩壊地

— 土石流の危惧あり

□ 崩壊地

□ 崩壊等の危惧あり

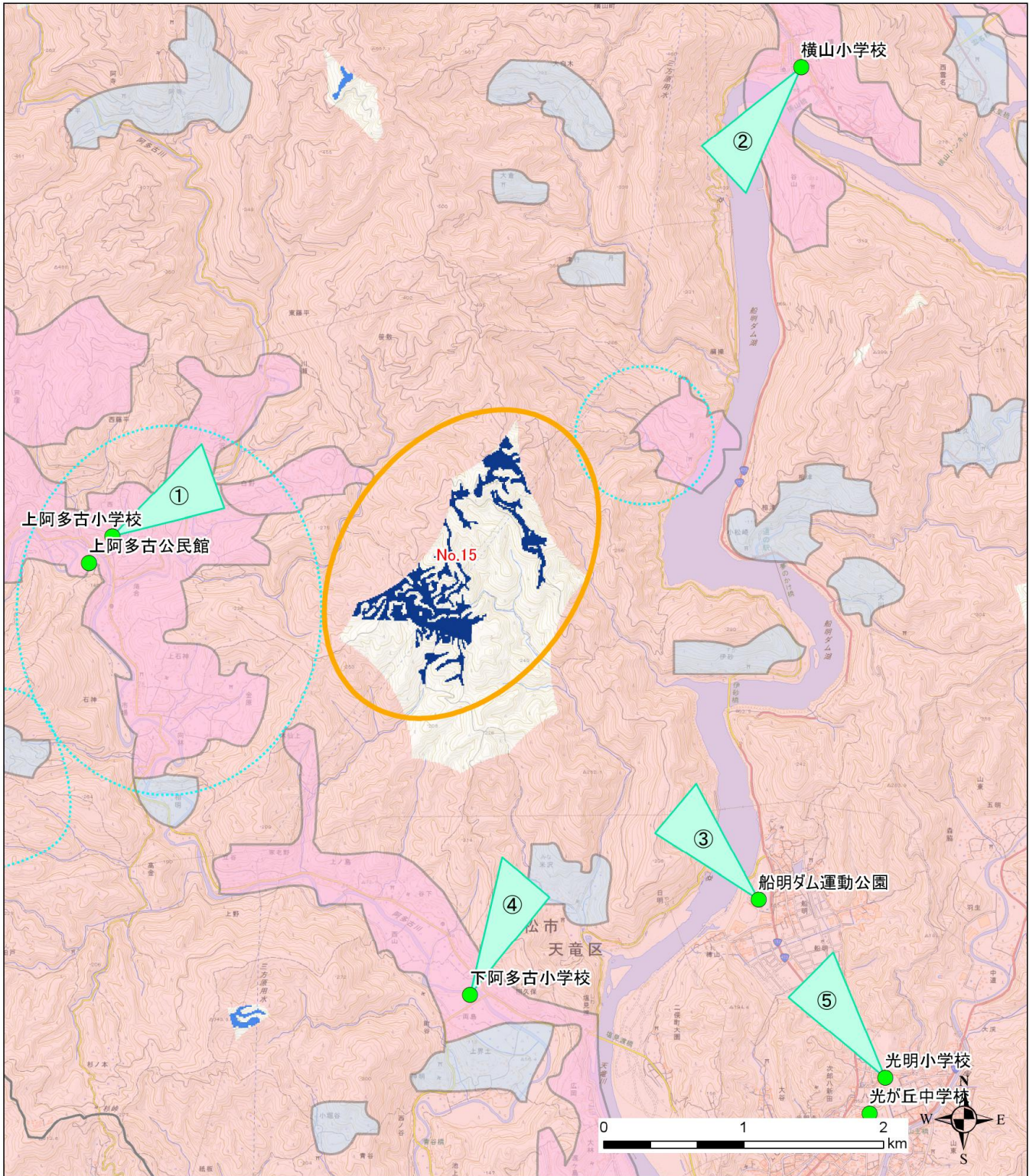
No.15 ④自然条件（動植物・生態系）



凡例

- | | | | |
|---------------------------|---------------|------------------|------------------|
| ゾーニング結果 | 植生自然度 | コウモリ生息情報 | 地域ヒアリング情報 |
| □ Aエリア | ▨ 植生自然度9 | ▨ コウモリ分布(3次メッシュ) | ● 動植物 |
| ▨ Bエリア | ▨ 植生自然度10 | ▨ 鳥類注意喚起メッシュ | ○ 動植物 |
| ※楕円内の紺色■が該当 | 特定植物群落 | ▨ 注意喚起レベルA3 | ▨ 動植物 |
| ■ 風車が1基以上設置 可能と想定される箇所 | ◆ 特定植物群落 | ▨ 注意喚起レベルB | |
| 地区境界 | ▨ 特定植物群落 | ▨ 注意喚起レベルC | |
| □ | | □ 情報なし | |

No.15 ⑤景観・人と自然との触れ合い ⑥水利用



凡例

ゾーニング結果

- AIエリア
- BIエリア
- ※精円内の紺色■が該当
- 風車が1基以上設置可能と想定される箇所

地区境界

-

- 東海自然歩道
- 市が指定する主要な眺望点
- 身近な視点場
- 撮影方向
- その他ヒアリング情報
- その他
- その他

湧水・取水点等

- 水道給水区域
- 簡易水道区域
- 飲料水供給施設

景観調査結果

No.15 身近な視点場からの見え方

①上阿多古小学校から東北東方向

手前の尾根の影響で、風車が視認できる可能性は低い。



②横山小学校から南西方向

手前の尾根の影響で、風車が視認できる可能性は低い。



③船明ダム運動公園から北西方向

手前の尾根の影響で、風車が視認できる可能性は低い。



④下阿多古小学校から北北東方向

手前の尾根の影響で、風車が視認できる可能性は低い。



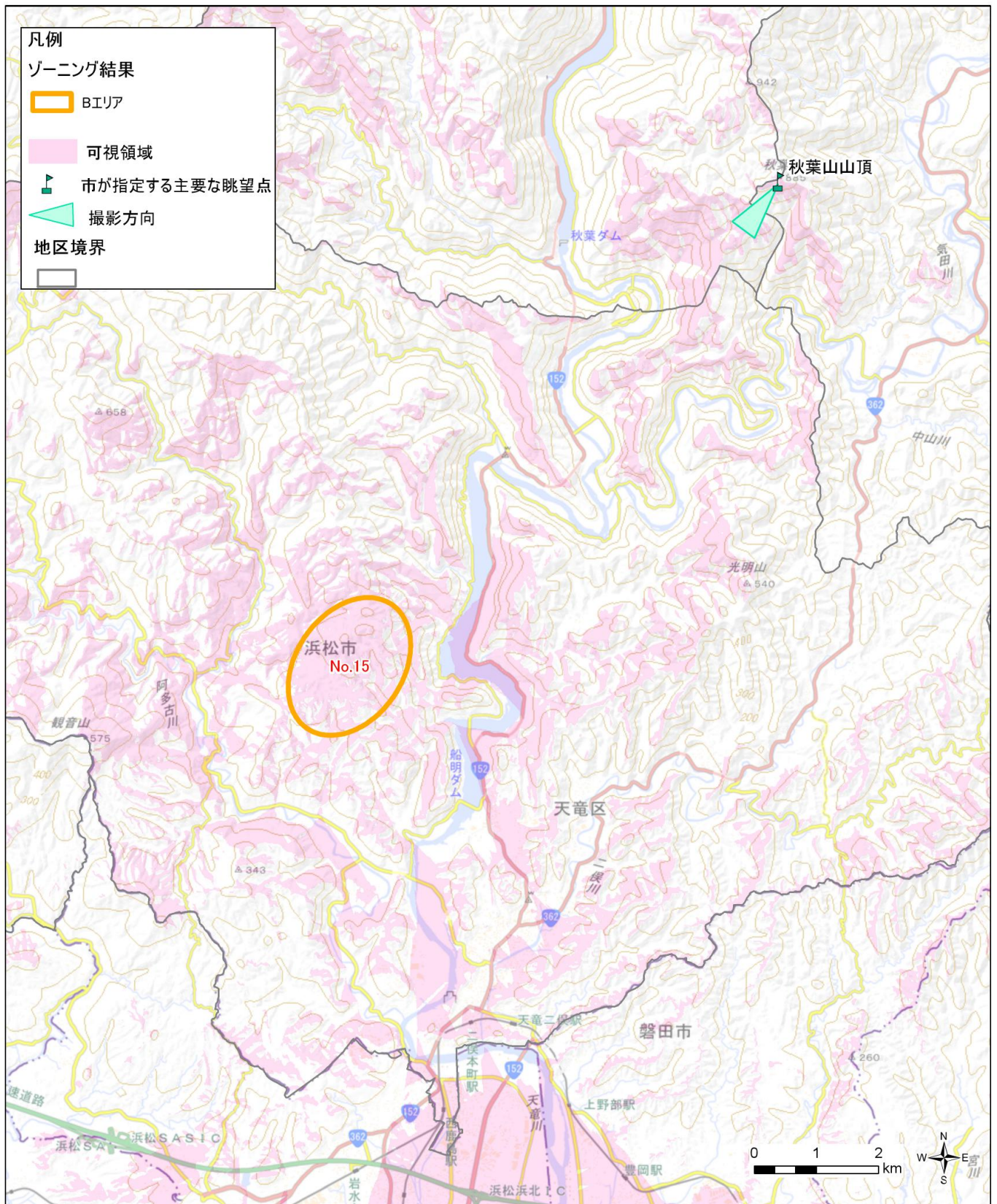
⑤光明小学校から北西方向

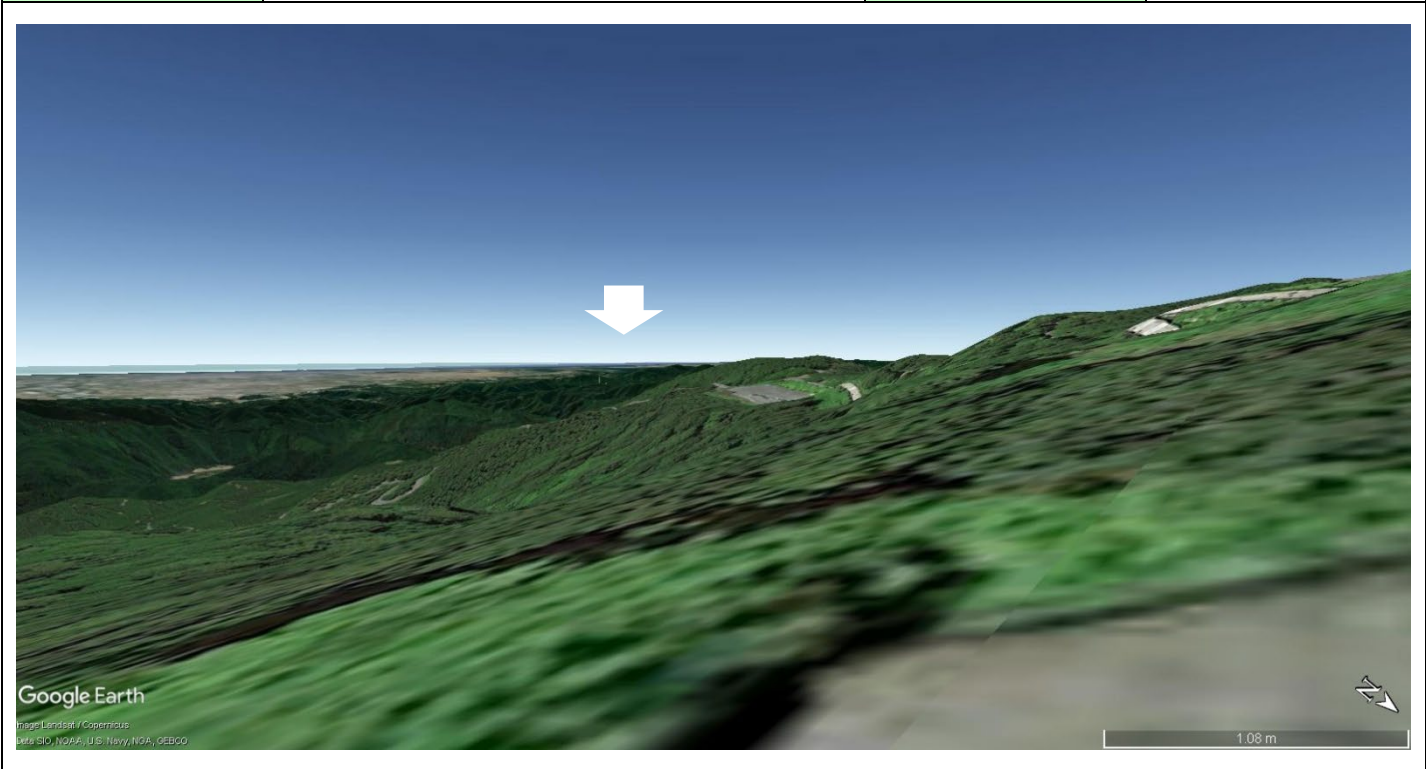
手前の尾根の影響で、風車が視認できる可能性は低い。



※視点場の位置と方角は、前述【⑤景観・人と自然との触れ合い ⑥水利用】の図に示す。

No.15 主要な眺望点からの見え方



| 眺望点名 | 秋葉山展望台 | 対象地の方向 | 南西 |
|---|--------|--------|----|
|  | | | |

※図中の矢印は、風車が見えると想定される方向・場所を示す。

地域意見のまとめ

| | |
|-------------|--|
| 騒音・ 低周波音 | 事業による騒音・低周波音の影響を懸念。 |
| その他 | 阿多古川は、地域の宝であり、風力発電建設により、大雨で土砂が阿多古川に流入・堆積することを懸念。 |

地域住民から自治会ヒアリング及び地域説明・勉強会で寄せられた各種意見・情報

■水源

- ・ エリア周辺に周辺集落の飲料水水源がある。

■林道

- ・ 林道の造成が必要になるはずだが、集中豪雨等で風力発電造成地からの土砂が阿多古川に流入、堆積することを懸念している。

■騒音等

- ・ 騒音について不安を感じる。

■動植物

- ・ エリア南西に、クマタカを目撃情報がある。

■その他

- ・ 阿多古川は、地域の一番の宝であり、影響を懸念。