

3 地区別カルテ【B エリア】

No.6

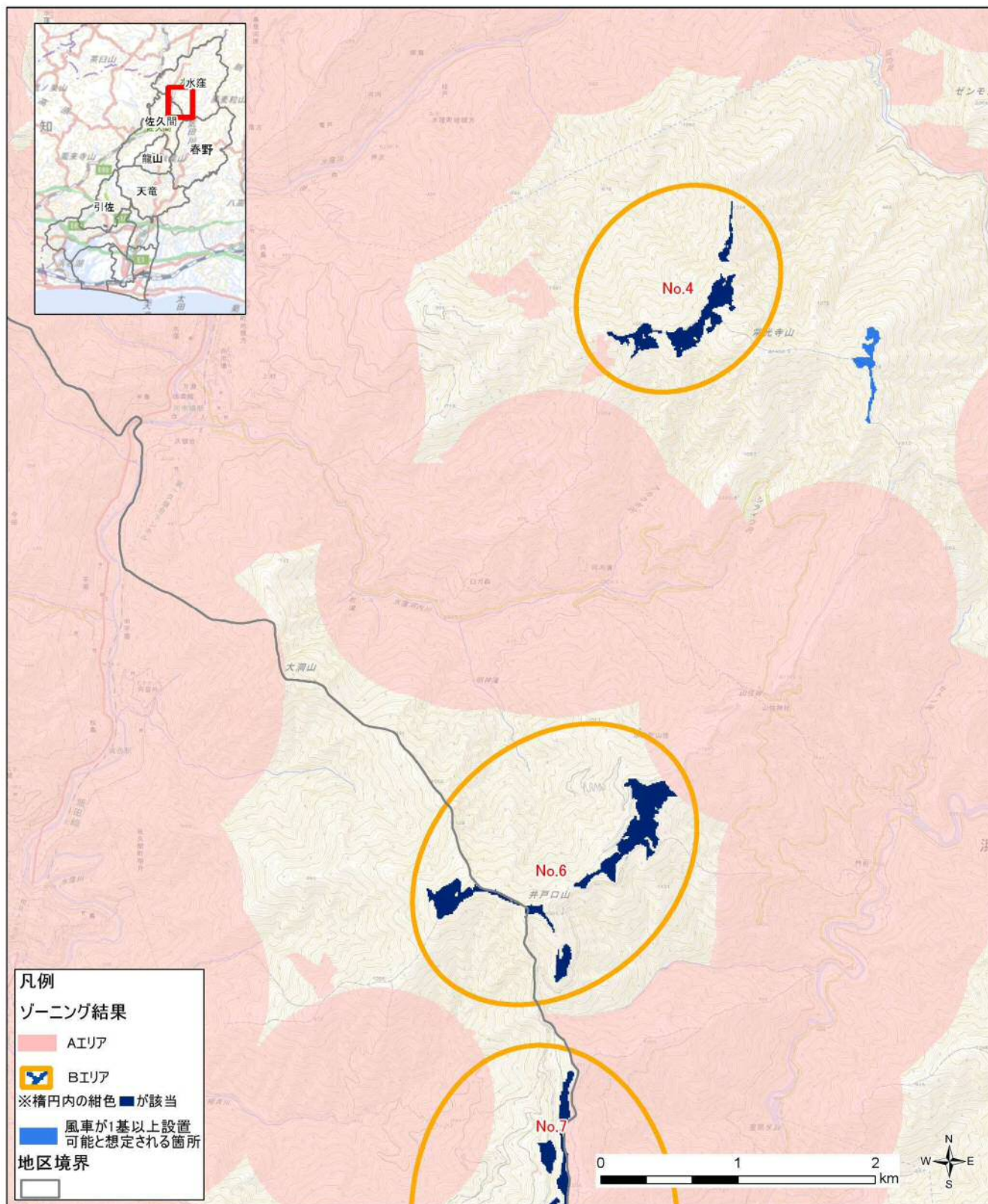
天竜区佐久間町相月、水窪町山住

【Bエリア】地区別カルテ：公開版

No.6

天竜区佐久間町相月、水窪町山住

ゾーニングマップ



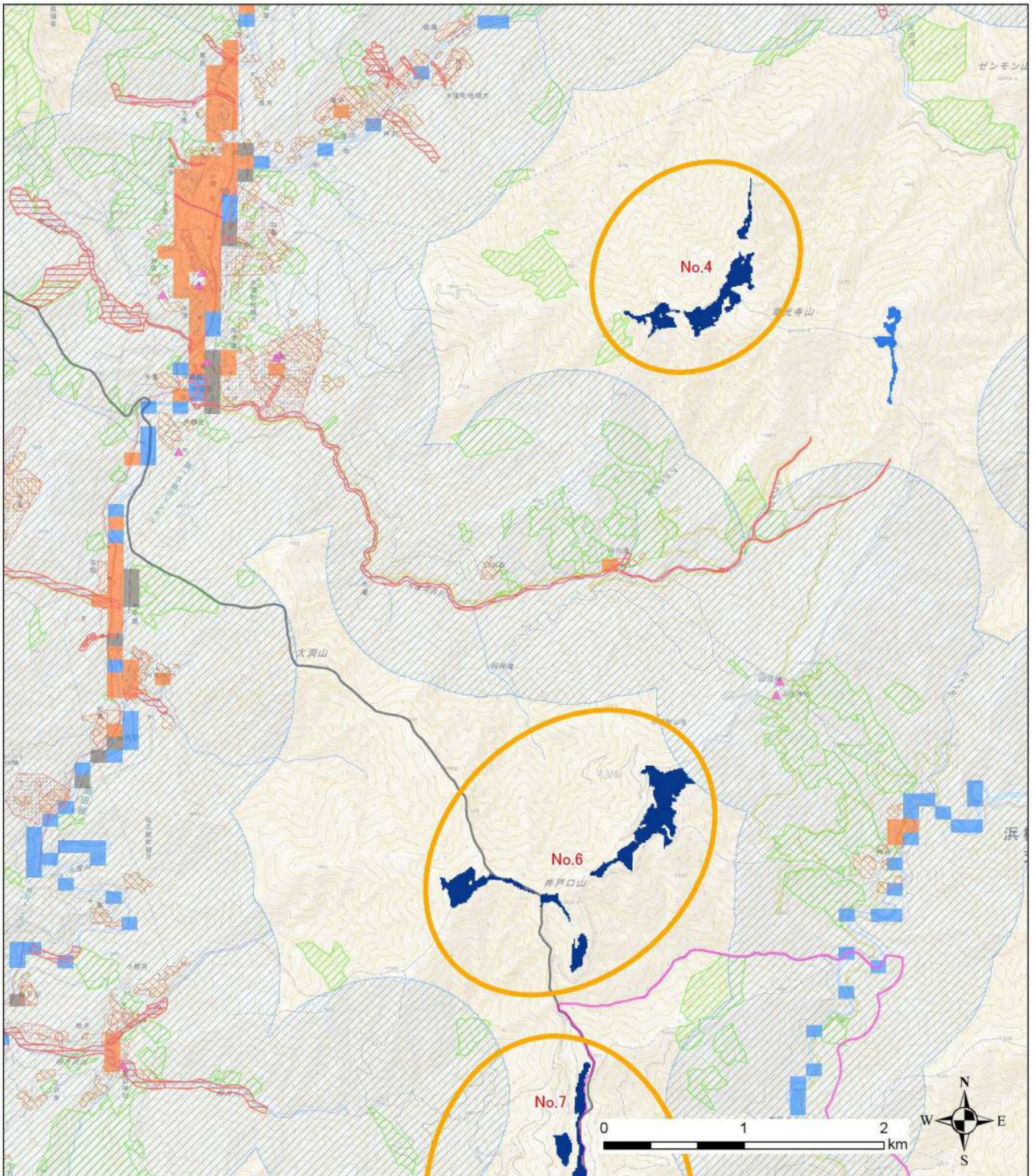
No.6		地区周辺の A エリアに関する調査結果一覧		
情報 No.	カテゴリ	項目名	情報名	結果 (対象地区周辺の状況)
1	法令等による指定地	自然公園	自然公園 (特別保護地区、第 1 種特別地域、第 2 種特別地域又は第 3 種特別地域のうち植生復元が困難な場合)	なし
2		鳥獣保護区	特別保護地区	なし
3		ギフチョウ保護地域	浜松市ギフチョウの保護に関する条例による保護地域	なし
4		風致地区	風致地区	なし
5		地すべり・土砂災害等	土砂災害特特別警戒区域	なし
6			地すべり防止区域	近傍にあり
7			砂防指定地	近傍にあり
8			急傾斜地崩壊危険区域	近傍にあり
9		航空法による制限表面	水平表面及び進入表面	なし
10		電波障害	電波伝搬障害防止区域	なし
11		景観	市が指定する景観資源	近傍にあり(気田川自然環境保全地域)
12		文化財	国等指定文化財	近傍にあり(山住神社のスギ、山住神社神門、相月諏訪神社のスギなど)
13		保安林	保安林 (水源涵養保安林以外(国有、民有含む))	近傍にあり(民有林)
14		保護林	保護林	なし
15		農業地域	農業振興地域内 農用地区域	近傍にあり
16	土地利用状況	土地利用区分	土地利用区分 (建物用地、道路、鉄道、河川地及び湖沼、ゴルフ場)	近傍にあり(河川、建物用地、鉄道)
17		建物からの距離	最寄りの建物からの離隔	約 850m

※ 調査対象の範囲の表現

該当：概ね対象エリアの青地内に、その情報が存在

近傍：表示されている図の範囲内に、その情報が存在

No.6 地区周辺の A エリアに関する情報



凡例

ゾーニング結果

- B1エリア
- ※橋内内の紺色■が該当
- 風車が1基以上設置可能と想定される箇所
- 地区境界
-

自然公園

- 特別保護地区
- 第1種特別地域
- 鳥獣保護区
- 鳥獣保護区(特別保護地区)
- ギフチョウ保護地域
- ギフチョウの保護に関する条例による保護地域
- 風致地区
- 第1種
- 第2種

地すべり・土砂災害等

- 土砂災害特別警戒区域
- 地すべり防止区域
- 砂防指定地
- 急傾斜地崩壊危険区域

航空法による制限表面

- 水平表面及び進入表面

文化財

- 指定文化財

景観

- 市が指定する景観資源

電波障害

- 伝搬障害防止区域

農業地域

- 農業振興地域内農用地区域

土地利用区分

- 建物用地
- 道路
- 鉄道
- 河川地及び湖沼
- ゴルフ場
- 建物からの離隔850m圏内
- 保安林(水源涵養保安林以外)
- 国有林
- 民有林

保護林

-

No.6		エリアの調査結果一覧		
情報 No.	カテゴリ	項目名	情報名	結果
1	①事業性	風速	風況マップ(地上高80m平均風速)	6.5~7.5m/s
2		林道	既存林道からの距離	0.1km 未満
3		道路	幅員 3.0m 以上の道路からの距離	0.1km 未満
4		電気設備系統	送電線(157kV 以下)からの距離	約 2.1km
5	②法令等による指定地	重要な動植物・生態系	静岡県 RDB で指定している「今守りたい大切な自然」指定地域	なし
6			生物多様性はままつ戦略で指定している「注目すべき場所」	なし
7		埋蔵文化財	埋蔵文化財包蔵地	近傍にあり(大洞山若子城跡、高根城跡、切開など)
8		自然公園	自然公園(第 2 種特別地域、第 3 種特別地域、普通地域)	なし
9		自然環境保全地域	自然環境保全地域	近傍にあり(木田川自然環境保全地域)
10		鳥獣保護区	鳥獣保護区	該当(千頭水窪)
11		保安林	保安林(水源涵養保安林(国有、民有含む))	一部該当(民有林)
12		国有林	機能類型	—
13	③地形・地質	地すべり・崩壊地等	活断層からの距離	約 4.0km
14			崩壊地等の微地形判読結果	崩壊地・崩壊跡地、二重山稜・線状凹地、階段地形、岩盤クリーブを確認
15			地すべり等の発生情報	あり
16	(動植物・生態系) ④自然条件	重要な植物・植生	自然度の高い植生	該当(植生自然度 9)
17			特定植物群落	近傍で確認情報あり
18			重要な植物及び群落等	なし
19			重要な植物確認情報	該当箇所を確認情報あり
20			地域ヒアリングによる植物確認情報	なし
21			重要な動物・生息場	クマタカ営巣可能性の高い場所からの距離(HSI解析)
22	鳥類の生息に関する「注意喚起メッシュ」	注意喚起レベル A3		
23	コウモリ生息情報	5km 圏内で確認情報あり		
24	コウモリ洞からの離隔	10km 以上		
25	重要な動物確認情報	500m 圏内で確認情報あり		
26	地域ヒアリングによる動物確認情報	該当箇所を確認情報あり		
27	⑤景観人と自然との触れ合い	景観	市が指定する主要な眺望点	山住・家老平:1.9km、 天竜の森内駐車場:4.0km、 竜頭山展望台:5.9km
28			身近な視点場からの見え方(現地写真)	水窪小学校、水窪体育館、水窪協働センターから想定風車配置の稜線が視認できる可能性がある。城西小学校からは想定風車配置の稜線が視認できる可能性は低い。
29			自然歩道からの距離	約 15.7km
30	⑥利水	水源	湧水・取水地点(概ね下流 2km 圏内)	下流域にあり
31			飲料水供給施設(概ね下流 2km 圏内)	下流域にあり
その他、特筆すべき事柄			なし	

※ 調査対象の範囲の表現

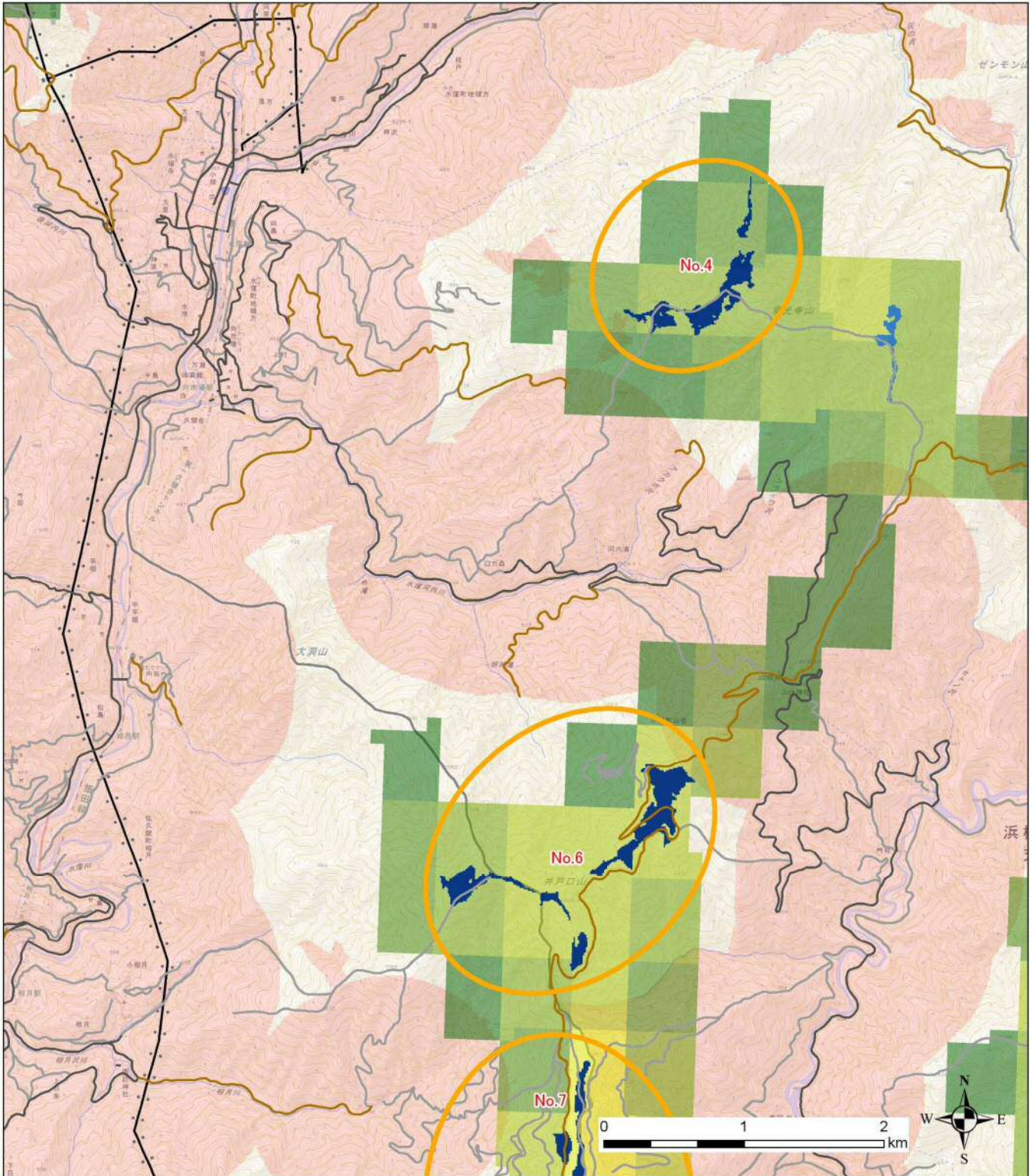
該当：概ね対象エリアの青地内に、その情報が存在

近傍：表示されている図の範囲内に、その情報が存在

★特記事項

- ・当該エリアのほとんどが、水源涵養保安林(民有林)に該当し、保安林解除が必要となる。
- ・当該エリアにおいて、浜松市天竜区の天竜スーパー林道沿いの稜線を事業実施区域とした事業の環境影響評価手続きが行われていた。
→令和元年 8 月 21 日に計画段階環境配慮書が送付された。
→令和 3 年 1 月 12 日環境影響評価方法書が浜松市長に送付された。
→令和 5 年 6 月 15 日に「風況調査の結果、十分な事業性を担保した事業計画の立案が極めて困難」との理由から対象事業の廃止等通知書が浜松市長に送付された。

No.6 ①事業性(風況、道路、電気整備系統)



凡例

ゾーニング結果

- AIリア
- BIリア
- ※橋内の紺色■が該当
- 風車が1基以上設置可能と想定される箇所
- 地区境界

風況マップ

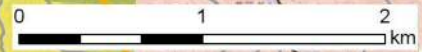
- 5.5~6.0m/s
- 6.0~6.5m/s
- 6.5~7.0m/s
- 7.0~7.5m/s
- 7.5~8.0m/s
- 8.0~8.5m/s
- 8.5~9.0m/s
- 9.0~9.5m/s
- 9.5~10.0m/s
- 10m/s~

道路

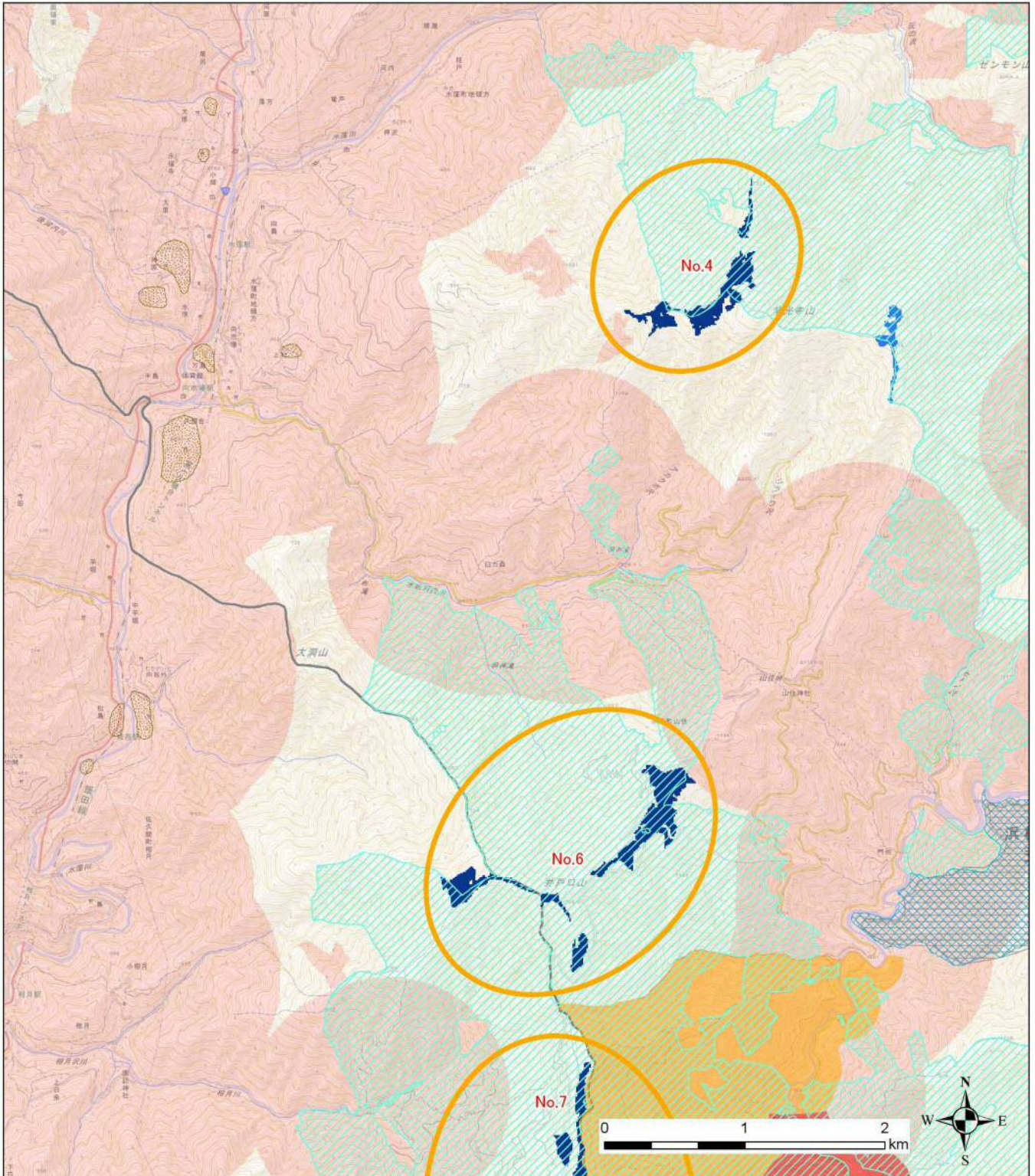
- 幅員3.0m以上
- 幅員3.0m未満
- 林道(供用路線)

送電線

- 77kV以下
- 154kV
- 275kV以上



No.6 ②法令等による指定地



凡例

ゾーニング結果

- AIリア
- BIリア
- ※ 楕円内の紺色■が該当
- 風車が1基以上設置可能と想定される箇所
- 地区境界

重要な動植物・生態系

- 静岡県RDBで指定されている「今守りたい大切な自然」
- 生物多様性はまますでに戦略で指定されている「注目すべき場所」

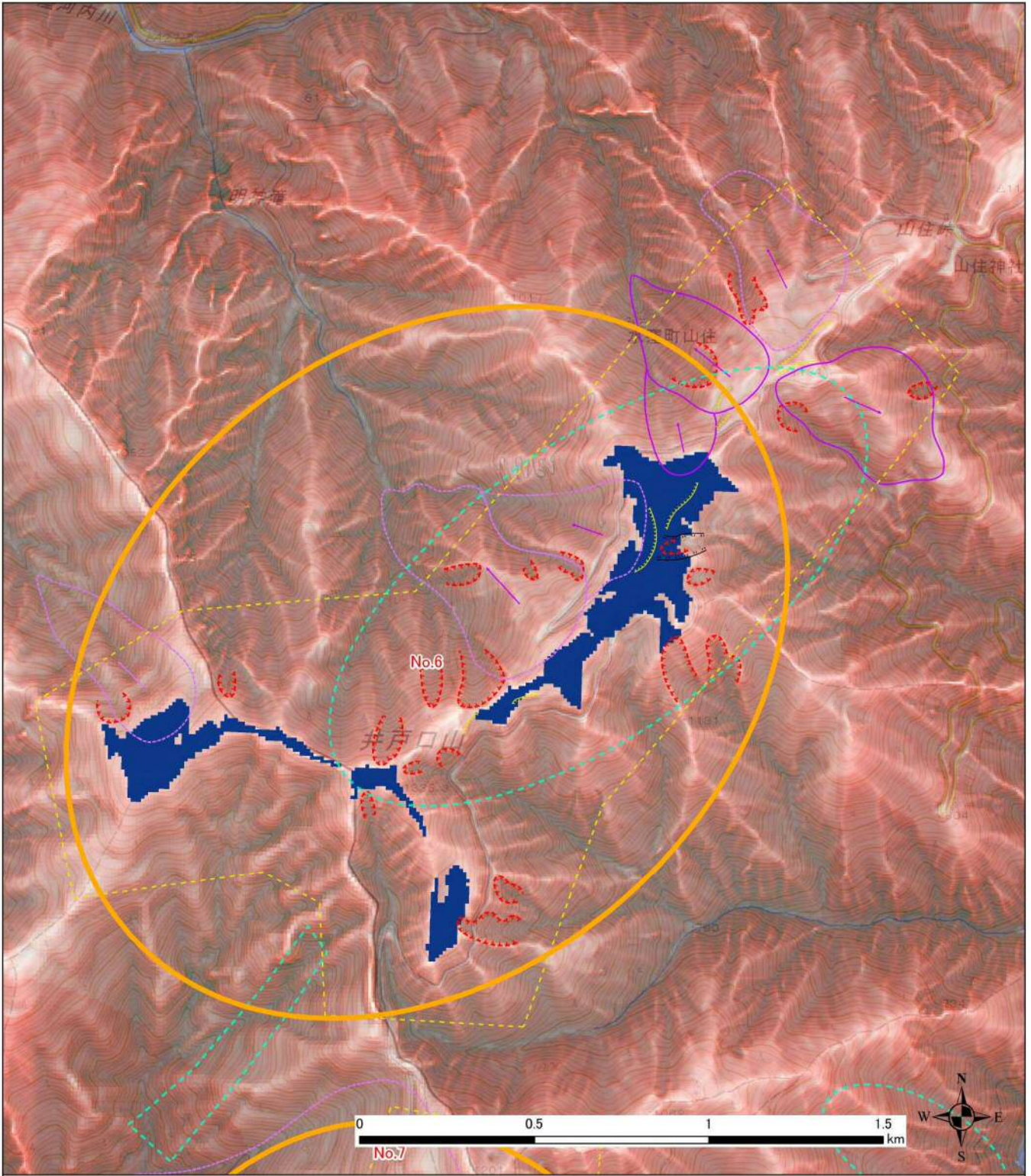
埋蔵文化財

- 埋蔵文化財包蔵地
- 自然公園
 - 第2種特別地域
 - 第3種特別地域
 - 普通地域
 - 海域公園地区
 - 区分不定

自然環境保全地域

- 特別地区
- 普通地区
- 鳥獣保護区
 - 鳥獣保護区
- 保安林(水源かん養保安林)
 - 国有林
 - 民有林

No.6 ③地形・地質



凡例

ゾーニング結果

- Aエリア
- ☑ Bエリア
- ※精円内の紺色■が該当
- 風車が1基以上設置可能と想定される箇所

地区境界

-

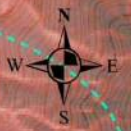
活断層

- 活断層
- 微地形判読結果
- 概略の判読範囲
- リニアメント
- 二重山稜・線状凹地
- 段差地形
- 崩壊地・崩壊跡地
- ガリー

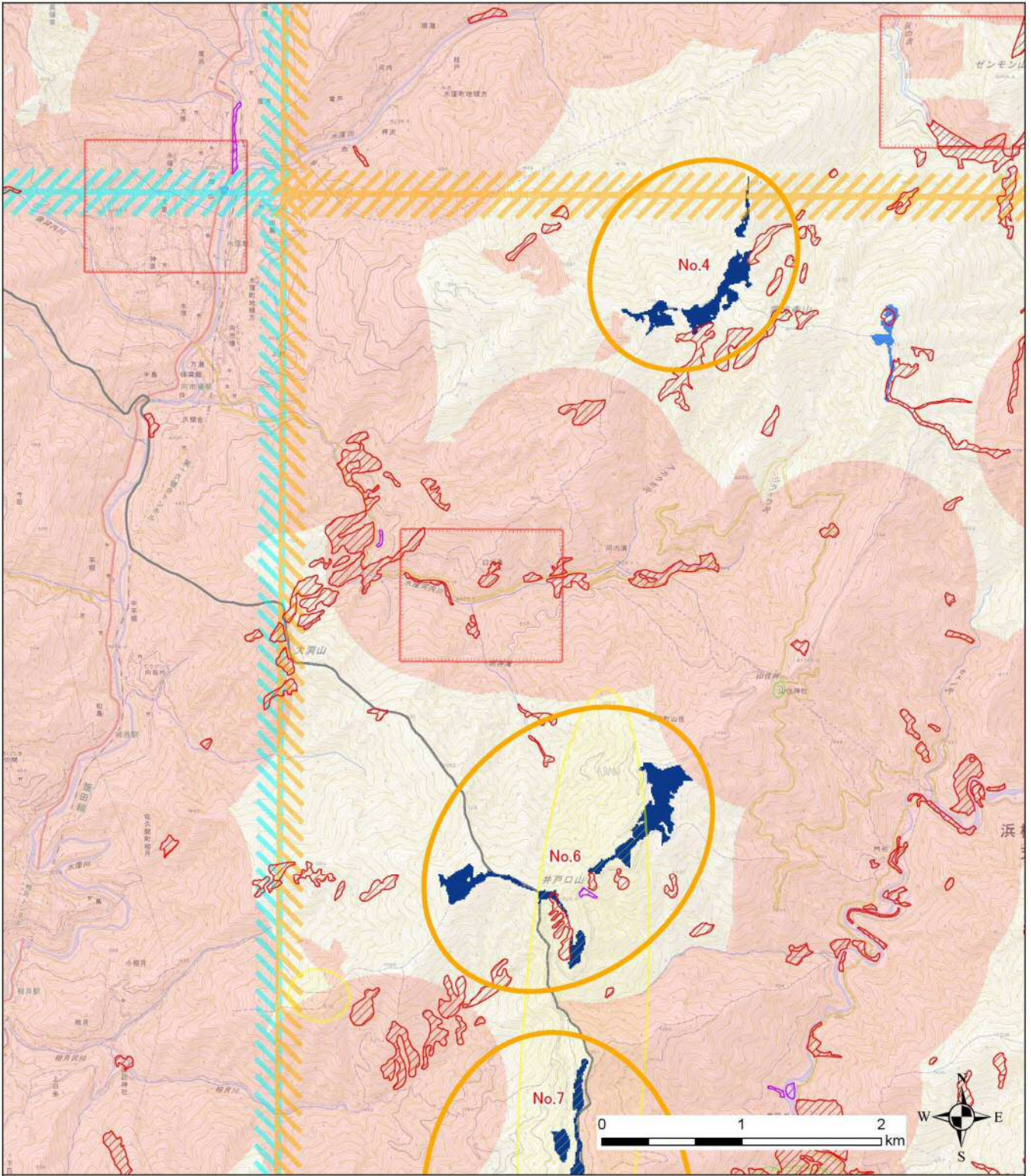
- 地すべり移動体(明瞭)
- 地すべり移動体(不明瞭)
- 地すべり(明瞭)滑落崖
- 地すべり(不明瞭)滑落崖
- 岩盤クレープ(明瞭)
- 岩盤クレープ(不明瞭)
- ※矢印は移動方向を示す

地域ヒアリング情報

- 崩壊地
- 土石流の危惧あり
- 崩壊地
- 崩壊等の危惧あり



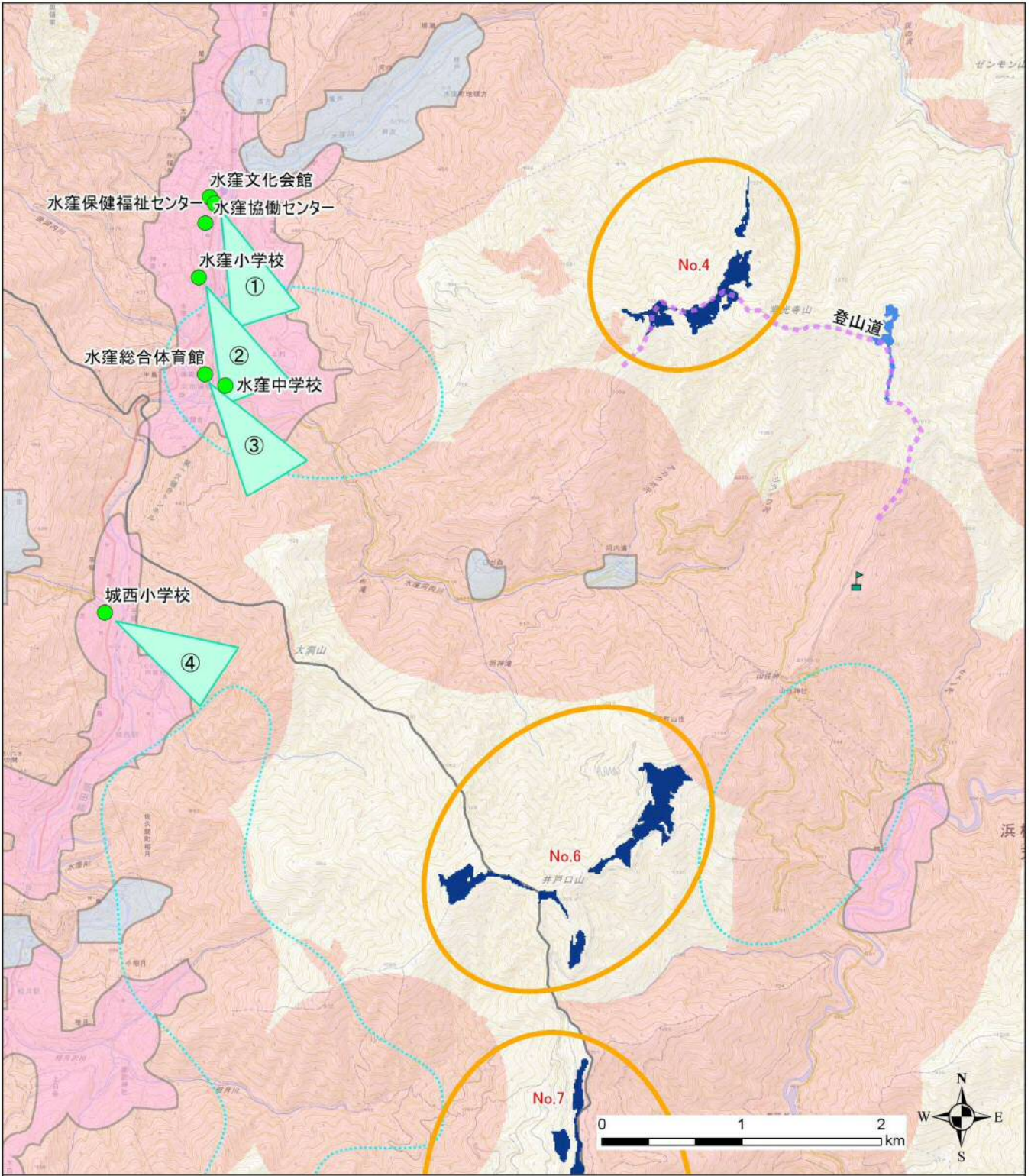
No.6 ④自然条件（動植物・生態系）



凡例

- | | | | |
|---------------------------|--------------|------------------|------------------|
| ゾーニング結果 | 植生自然度 | コウモリ生息情報 | 地域ヒアリング情報 |
| □ Aエリア | ▨ 植生自然度9 | ▨ コウモリ分布(3次メッシュ) | ● 動植物 |
| ▨ Bエリア | ▨ 植生自然度10 | ▨ 鳥類注意喚起メッシュ | ● 動植物 |
| ※楕円内の紺色■が該当 | ■ 特定植物群落 | ▨ 注意喚起レベルA3 | ▨ 動植物 |
| ■ 風車が1基以上設置
可能と想定される箇所 | ◆ 特定植物群落 | ▨ 注意喚起レベルB | |
| 地区境界 | ▨ 特定植物群落 | ▨ 注意喚起レベルC | |
| □ | | □ 情報なし | |

No.6 ⑤景観・人と自然との触れ合い ⑥水利用



凡例

ゾーニング結果

- Aエリア
- Bエリア
- ※楕円内の紺色■が該当
- 風車が1基以上設置可能と想定される箇所

地区境界

-

- 東海自然歩道
- 市が指定する主要な眺望点
- 身近な視点場
- ▲ 撮影方向
- その他ヒアリング情報

- その他
- その他

湧水・取水点等

- 湧水・取水点等
- 水道給水区域
- 簡易水道区域
- 飲料水供給施設

景観調査結果

身近な視点場からの見え方

①水窪協働センターから南南東方向

手前の尾根の影響で、風車が視認できる可能性は低い。



②水窪小学校から南東方向

風車が視認できる可能性がある。



③水窪総合体育館から南東方向

手前の尾根の影響で、風車が視認できる可能性は低い。



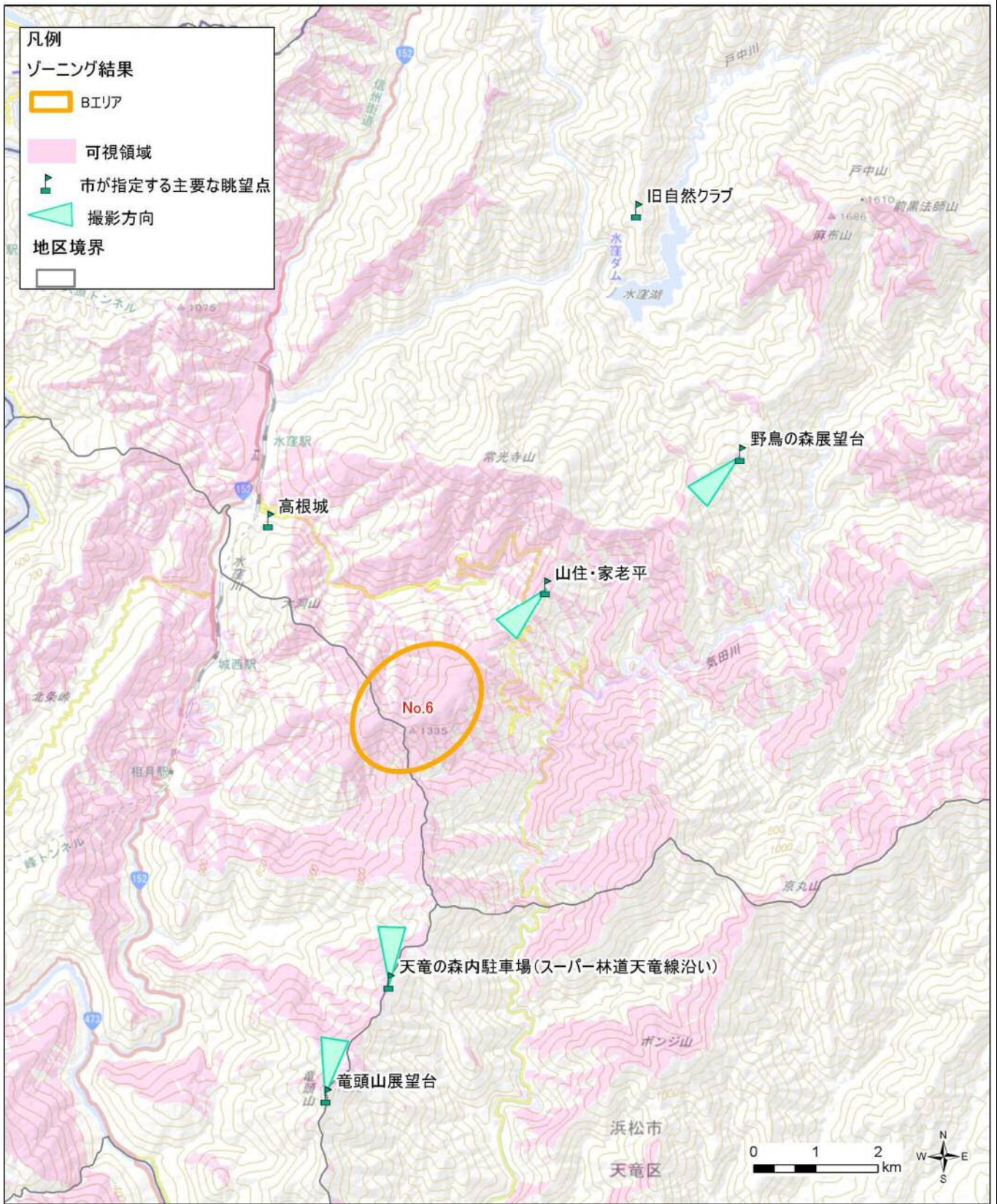
④城西小学校から東南東方向

手前の尾根の影響で、風車が視認できる可能性は低い。

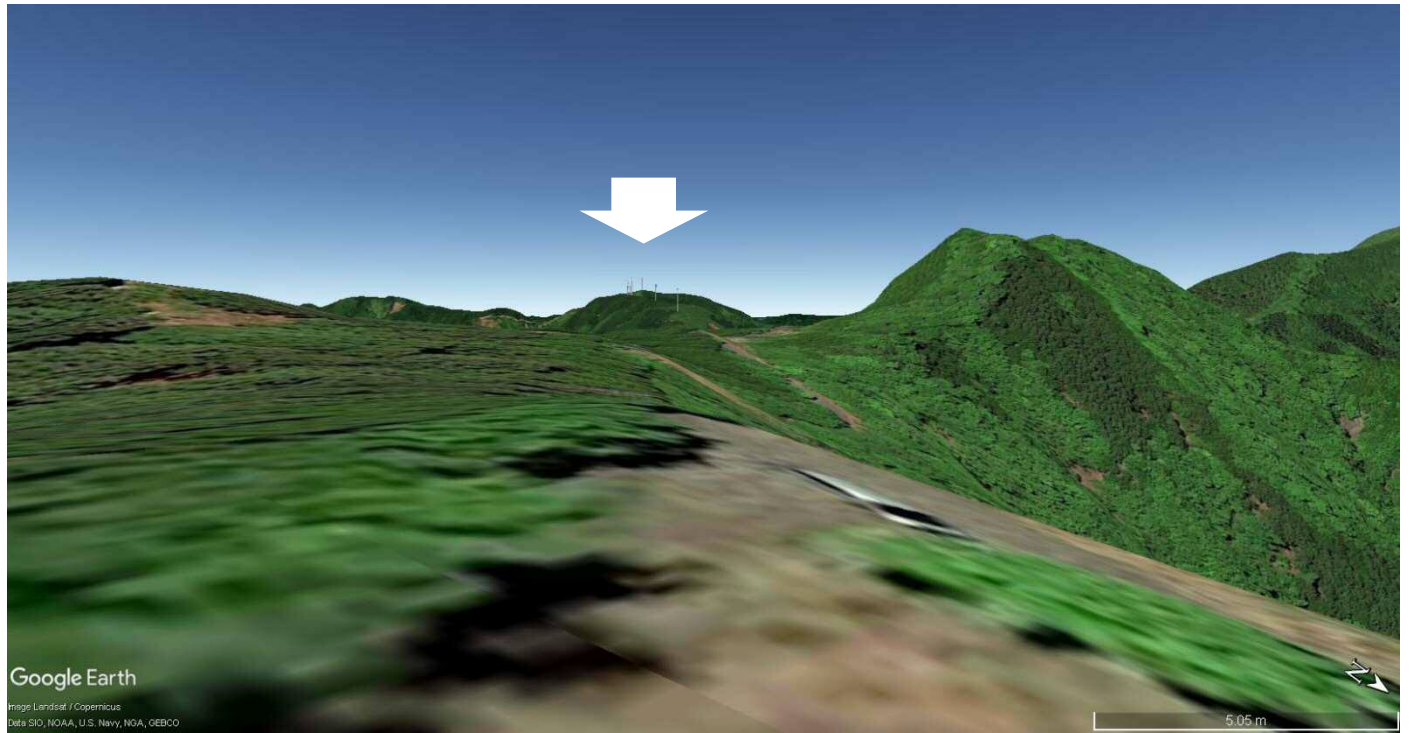


※視点場の位置と方角は、前述【⑤景観・人と自然との触れ合い ⑥水利用】の図に示す。

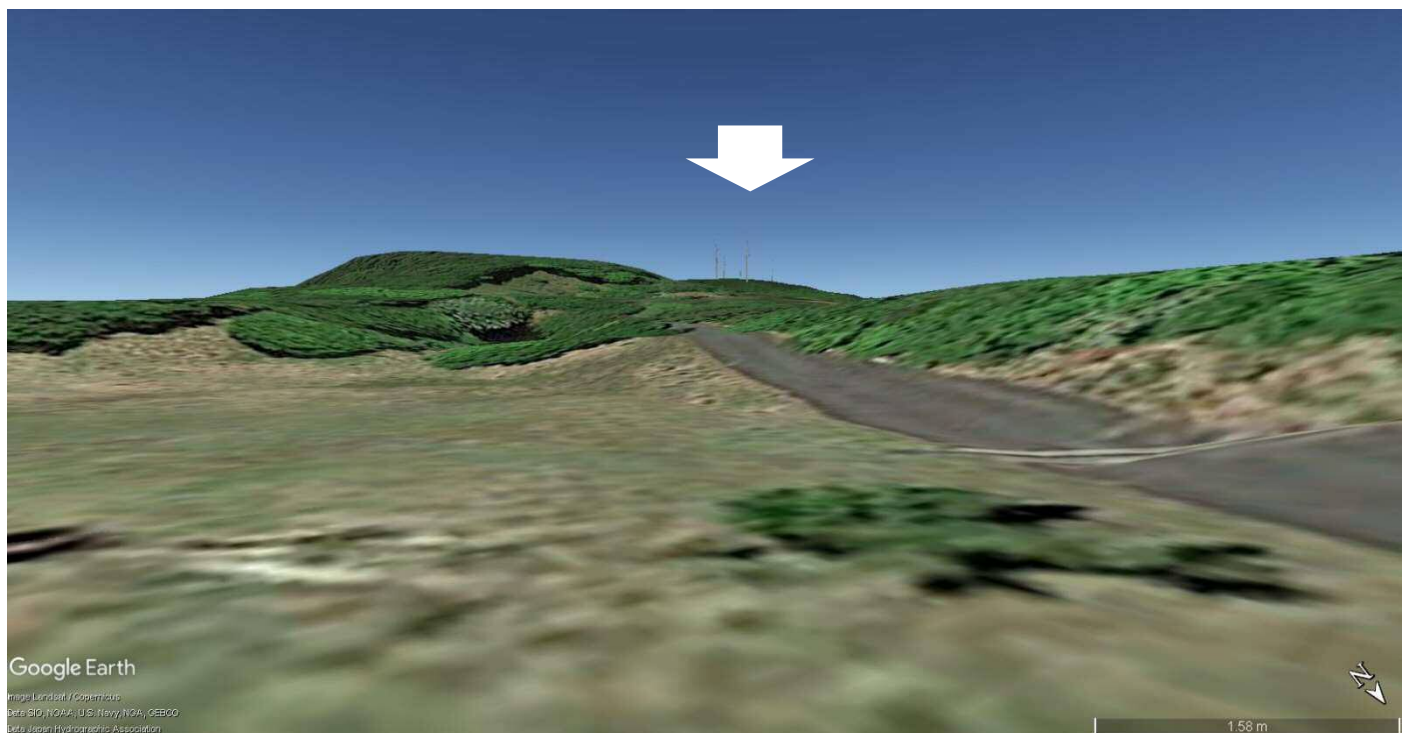
No.6 主要な眺望点からの見え方



眺望点名	野鳥の森展望台	対象地の方向	南西
------	---------	--------	----

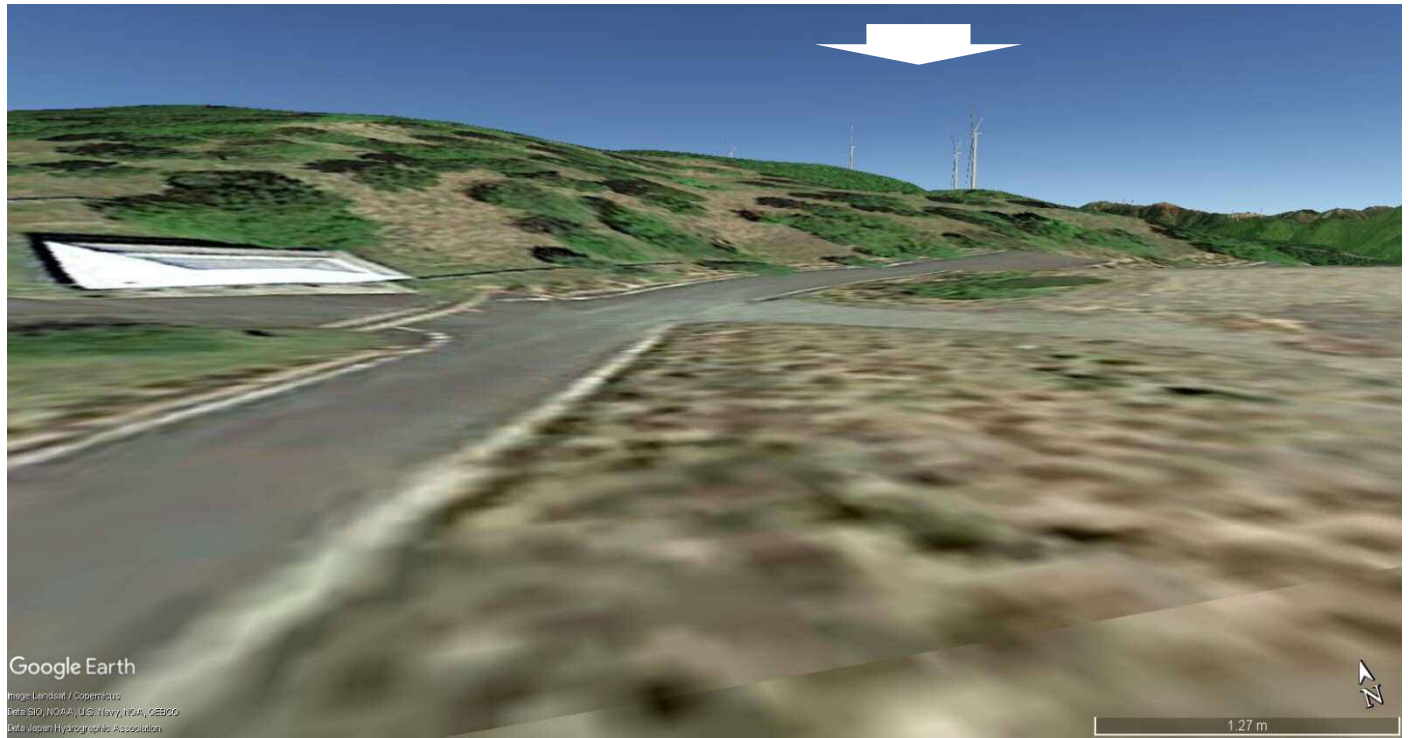


眺望点名	山住・家老平	対象地の方向	南西
------	--------	--------	----

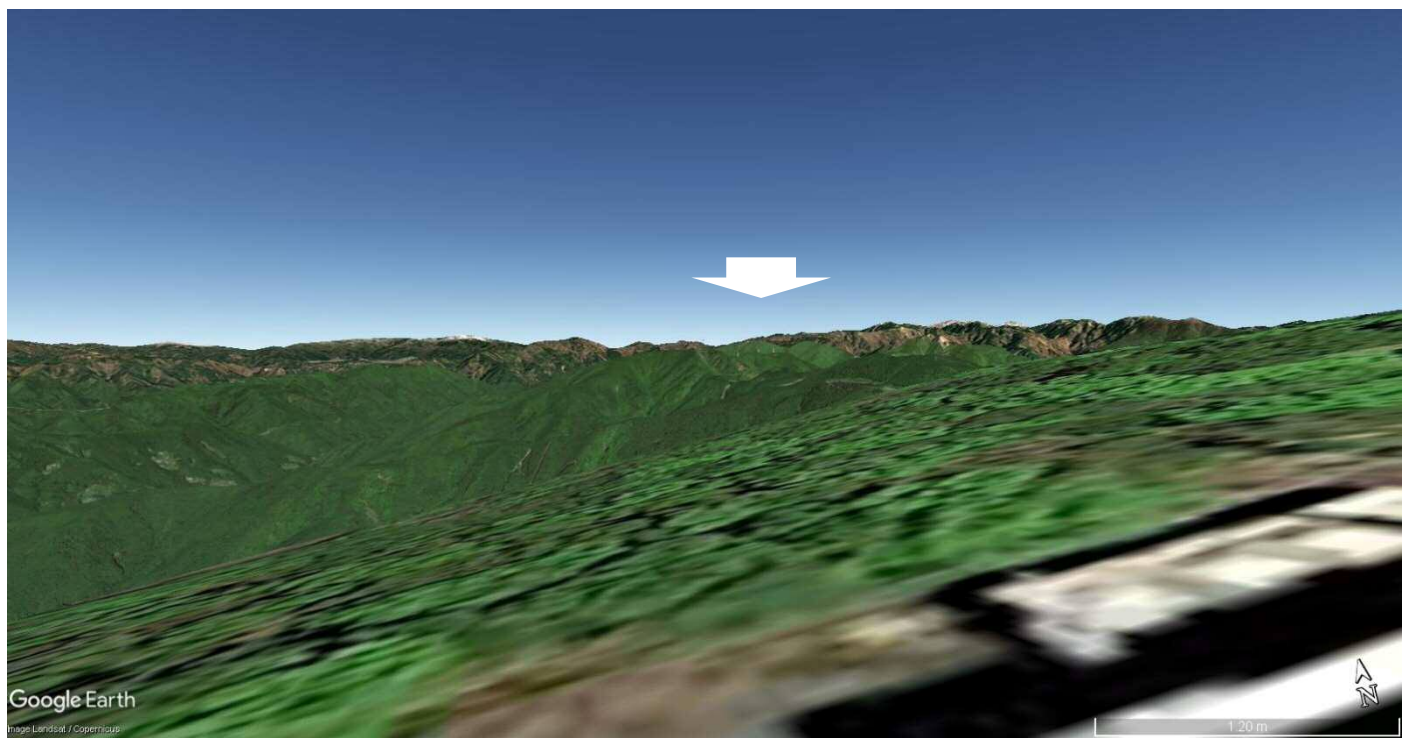


※図中の矢印は、風車が見えると想定される方向・場所を示す。

眺望点名	天竜の森内駐車場	対象地の方向	北
------	----------	--------	---



眺望点名	竜頭山展望台	対象地の方向	北北東
------	--------	--------	-----



※図中の矢印は、風車が見えると想定される方向・場所を示す。

地域意見のまとめ

水源	エリアの東側に周辺集落の飲料水水源があり、影響を懸念。
地すべり等	エリア東側は、脆弱な地盤であり、地盤崩落、土砂流出等を懸念。

地域住民から自治会ヒアリング及び地域説明・勉強会で寄せられた各種意見・情報

■水源

- ・ 東側斜面には、多数の飲料水水源がある。

■動植物

- ・ カモシカ、シカ、イノシシは、地区全体に生息している。

■地すべり等

- ・ 脆弱な地盤で、スーパー林道沿いには、かなりの崩壊地がある。
- ・ 40年前の土砂崩れで命を落とした人がいる。
- ・ 特に、北東斜面は、崩落の危険性が高い。

■その他

- ・ 以前、事業者の風力発電計画（No.6、No.7、No.13）にかけての計画があがった際に、東斜面の春野地区連合自治会の不同意により、事業断念した（平成24年）。